



# ITA市



ぼくの描いた  
ゆめの学校



地域の身近な相談役  
民生委員・児童委員の  
活動を紹介します！ ②

高額療養費の申請をお忘れなく ③

# 高額療養費の申請をお忘れなく

病院などの医療機関で支払った1カ月の医療費が自己負担限度額を超えた場合、その超えた額が高額療養費として支給されますので、申請してください。

自己負担限度額は加入者の年齢や所得によって異なります

[ ]内の金額は、過去12カ月間に4カ月以上自己負担限度額に達した場合の、4回目からの自己負担限度額

## 1 国民健康保険に加入している70歳未満の人

計算のPoint 医療機関ごとに計算。1つの病院・診療所でも、外来と入院は別に計算。また、医科診療と歯科診療も別計算。

※1つの医療機関に支払った医療費(その医療機関で処方された調剤を含む)が21,000円以上ある場合のみ、それらを合算します。



区分	基礎控除後の合計所得(※1)	自己負担限度額(月額)
ア	901万円超	252,600円 + (総医療費 - 842,000円) × 1% [140,100円]
イ	600万円超 ~ 901万円以下	167,400円 + (総医療費 - 558,000円) × 1% [93,000円]
ウ	210万円超 ~ 600万円以下	80,100円 + (総医療費 - 267,000円) × 1% [44,400円]
エ	210万円以下	57,600円 [44,400円]
オ	市民税非課税(※2)	35,400円 [24,600円]

※1 同じ世帯の国民健康保険加入者の基礎控除後の所得合計  
 ※2 国民健康保険加入者全員と世帯主が市民税非課税世帯の人

## 2 国民健康保険に加入している70歳~74歳の人・後期高齢者医療制度加入者

計算のPoint 70歳以上の人は医療機関に支払った医療費すべてを合算します。

※平成29年7月まで

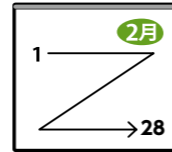
所得区分	自己負担限度額(月額)	
	外来(個人単位)	外来+入院(世帯単位)
現役並み所得者(自己負担3割)	44,400円	80,100円 + (総医療費 - 267,000円) × 1% [44,400円]
一般	12,000円	44,400円
低所得者Ⅱ(※3)	8,000円	24,600円
低所得者Ⅰ(※4)		15,000円

※3 (国民健康保険加入者) 国民健康保険加入者全員と世帯主が市民税非課税世帯の人  
 (後期高齢者医療制度加入者) 世帯全員が市民税非課税世帯の人  
 ※4 (国民健康保険加入者) 国民健康保険加入者全員と世帯主が市民税非課税で、収入から必要経費・控除を差し引いた所得が0円となる世帯の人(公的年金の所得は、控除額を80万円として計算)  
 (後期高齢者医療制度加入者) 世帯全員が市民税非課税で、収入から必要経費・控除を差し引いた所得が0円となる世帯の人(公的年金の所得は、控除額を80万円として計算)

後期高齢者医療制度加入者で該当する人には通知書を送りますので、届いた人は申請してください。1度申請すれば、2度目以降の申請は不要です。申請後は、高額療養費に該当する月ごとに指定された口座に振り込まれます。

申請は2年以内に

計算のPoint 月の1日から末日までを1カ月として計算。



計算に含めません

領収書  
 ○○代……××円  
 ○○代……××円  
 食事代……××円  
 差額ベッド代……××円

保険診療分が対象。保険の適用がない入院時の食事代や差額ベッド代・日用品代、自由診療などは計算に含めません。

## 申請の方法

必要なものをそろえて、国保年金課(本庁舎1階⑨番窓口)、各支所、明野出張所、本神崎・一尺屋連絡所に備え付けの申請書に必要事項を記入し、申請してください。

### 申請手続きに必要なもの

- ・国民健康保険被保険者証または後期高齢者医療被保険者証
- ・窓口に来る人の本人確認書類(運転免許証など)
- ・マイナンバー(個人番号)カードまたは通知カード(国民健康保険は世帯主および療養を受けた人、後期高齢者医療制度は本人のもの)
- ・医療機関の領収証
- ※写しも可。確定申告で提出する人は事前に写しを取っておいてください。
- ※後期高齢者医療制度加入者は不要
- ・印鑑(朱肉を使うもの)
- ・世帯主または後期高齢者医療制度加入者本人名義の預金通帳(振込先の控えでも可)

### 申請期間

診療月の翌月の1日(診療月の翌月以降に支払った場合は、支払った日の翌日)から2年以内

### 支給時期

申請して3カ月後に支給。  
 後期高齢者医療高額療養費の最初の支給は、申請した月の翌月末、2度目以降の支給は、診察月の3カ月後。  
 ※事情により遅れることがあります。

☎ 国保年金課 ☎537-5735

# 民生委員・児童委員の活動を紹介します!

民生委員・児童委員は、市民の皆さんが安心して暮らせるよう、訪問活動を通じてそれぞれの地域で福祉に関する相談を受け、必要に応じて関係機関を紹介するなど、市民と行政などのつなぎ役としての活動を行っています。民生委員・児童委員には守秘義務があり、相談内容などの秘密は厳守しますので、安心して相談してください。

今回は、住吉校区で活動する民生委員・児童委員を取材しました。

## 活動1 一人暮らしの高齢者や子育て家庭などの訪問

訪問時には、相談も受け付けています。その場で解決できないときは、問題解決に向けて、地域包括支援センターなどの関係機関への連絡や調整をしています。



### 訪問先の声

時間を作って自宅訪問をしてくれるので、感謝しています。特に健康のことを気に掛けてくださって、悩みがあるとアドバイスしてくれるので心強いです。元気に安心して暮らせるのも、民生委員を中心に地域の方が見守り、支えてくれるから。こんな幸せなことはないです。



民生委員・児童委員の吉武さん

生活スタイルは人それぞれ。直接自宅を訪問して話を聞くこともあれば、そっと見守り、なにかあればすぐに駆けつけることもあります。相談を受けるときは、相手の話をよく聞き、一緒に考えるようにしています。



住吉校区民生委員児童委員協議会 会長 吉武 朋子さん

## 悩まず、気軽に相談してください

19年間の民生委員・児童委員の活動を通して、地域の方をはじめ、たくさんの人に出会えました。その中で学んだことは、それぞれの生活に寄り添って話を聞くこと。相談に乗り、解決策を見つける中で大変なこともありましたが、地域の方の支えもあり、これまで続けることができたと思います。また、活動をす

## 活動2 子育て中の親子を対象としたサロン活動

子育て中の親子が集うふれあいの場として、住民が自主的にサロンを設けています。住吉校区では、民生委員・児童委員の中から選ばれた主任児童委員を中心に活動を行っています。



### 参加者の声

月に1度、サロンに参加しています。子どもが保育施設に入所していないので、育児中のお母さんや子どもと交流できる大切な場所です。育児に関する情報交換もしています。子どもはリズム遊びが大好きで、サロンに行くのを楽しみにしています。



主任児童委員の岩田さん

サロンを通じて、子育てに関する悩みを聞くこともありますし、専門家を紹介して、問題解決ができるようにサポートをしています。まずは気軽に参加してもらい、いろいろな方と触れ合ってもらいます。



28年12月1日現在、844人の民生委員・児童委員(うち 主任児童委員87人)が厚生労働大臣から委嘱を受け、ボランティアとして活動しています。お住まいの地域の民生委員・児童委員の連絡先が分からない場合は、福祉保健課にお問い合わせください。

☎ 福祉保健課 ☎537-5623

# コンパル博覧会 2017春 3月3日(金)～5日(日)

コンパルホール開館30周年を迎え、「桃の節句」をテーマにロビーコンサートや茶会、各種ワークショップ、コンパル講座受講生によるステージ発表や作品展などを開催します。リニューアルした体育室で市民スポーツデーも同時開催！

## 受講生作品展 無料

日時:3月3日(金)～5日(日) 午前9時～午後5時(5日(日)は午後3時まで)  
内容:書道、絵画、いけばな、短歌など

## 春のミニコンサート～音で感じる春の訪れ～ 無料

日時:3月4日(土) 午前11時～11時45分  
出演:minaの(ミナ) (ボコーカル)、ikumi (イクミ) (キーボード)  
※ぜんざいの無料配布(午前10時～)、飲食販売(午前10時～午後2時)あり

## コンパル茶会 ①煎茶道<豊洲流> ②裏千家 ③表千家

日時:3月4日(土) ①午前10時～午後3時 ②正午～午後3時  
3月5日(日) ③正午～午後3時  
参加料:各300円(お茶券)

## ミニバスケットボールキッズフェスティバル 無料

日時:3月4日(土) 午前9時～午後4時  
内容:フリースロー大会やドリブルシュート大会、市内のチームによる交流戦(観覧無料)など

## 受講生ステージ発表 無料

日時:3月5日(日) 午後1時～3時  
内容:カラオケ、ハーモニカ、着付け、ベリーダンスなど



他にもいろいろなイベントを開催します。詳しくは、市ホームページをご覧ください。

## コンパル市民スポーツデー

日時:3月3日(金)～5日(日) 午前9時～午後10時  
内容:卓球室、トレーニング室、体育室の無料開放(5階)

## ワークショップ

事前申込み必要

### からだすっきりピラティス

日時:3月3日(金) 午後7時～8時  
対象:18歳以上の女性  
定員:20人(多数時は抽せん)  
参加料:800円



### 親子deキッズ運動遊び

日時:3月5日(日) 午前9時～10時30分  
対象:5歳～小学3年生とその保護者  
定員:15組(多数時は抽せん)  
参加料:1組500円

### 作って学ぼう♪春の練り切りアート®

日時:3月5日(日) 午前10時～正午  
対象:小学生とその保護者  
定員:15組(多数時は抽せん)  
参加料:1組2,200円(材料費含む)



### 元気いっぱいパネルシアター

日時:3月5日(日) 午後1時～2時  
対象:3歳～小学4年生とその保護者  
定員:30組(多数時は抽せん)  
参加料:2人1組500円または3人1組700円

往復はがきまたはEメールに、ワークショップ名、住所、氏名、電話番号、年齢(学年)を記入し、2月23日(木)必着までにコンパルホール(〒870-0021 府内町一丁目5番38号) receptionist@compalhall.jpへ。

※体育室は卓球・バドミントン・ミニバレーコーナー(5日(日)午前9時～午後4時のみ) ※小・中学生だけの利用は午後5時まで、高校生だけの利用は午後9時まで ※トレーニング室は中学生以上利用可 ※利用者は運動着・室内シューズ持参

☎ コンパルホール ☎538-3700

# 男女共同参画 うめはるフェスタ 3月4日(土)・5日(日) 無料

## 男女共同参画推進団体によるワークショップ

日時:3月4日(土) 午前10時～正午  
●オリジナルティッシュ入れ作り ●刺し子の花ふきん作り  
●折り紙でメッセージ ●特大かるたとり・ぶんぶんごま

日時:3月5日(日) 午前9時30分～午後4時  
●プレイバックシアター(脚本のない即興劇) ●傾聴セラピー体験  
●笑いヨガ ●暮らしとマネー相談会 ●保険と終活を学ぼう  
●かたり場 虹色カフェ ●おさなご発見U6ひろば(食のミニ勉強会、布おもちゃやコルク積み木など)

※時間、内容は団体によって異なります。

## 講演会「めざせほめ達!! 褒め上手は伝え上手」

日時:3月4日(土) 午後1時30分～  
講師:竹下 幸喜氏(ほめる子育て研究所 所長)

※申込方法など詳しくは、市報おいた2月1日号14ページをご覧ください。

## その他のイベント

日時:3月4日(土)・5日(日) 午前9時～午後4時  
●フォトコンテスト(事前に応募された作品への来場者による人気投票)  
●風船配布 ●手裏剣まると当て大会 ●写真撮影コーナー など

☎ 男女共同参画センター(コンパルホール2階) ☎574-5577

3月は「市税・国民健康保険税・保険料の年度末完納促進強化月間」です

# 納め忘れはありませんか



## 市税・国民健康保険税・後期高齢者医療保険料・介護保険料

わたしたちの暮らしを支えるための貴重な財源となる税や保険料。安心・安全な生活を送るための公共サービスに活用されています。納期内に納めない人がいると、財源不足となるうえ、納めた人との間で負担の公平さを欠くことになります。もう一度、納税通知書などを確認し、納め忘れていた場合は、早めに納付してください。

### ■ 便利で確実な口座振替(自動払込)のご利用を

「口座振替」は、指定した預金口座から、税や保険料を自動的に振り替えて納付するものです。納め忘れがなく、確実に納付できます。

利用できる税・保険料… 市民税・県民税(普通徴収分)、固定資産税・都市計画税、軽自動車税、国民健康保険税(普通徴収分)、後期高齢者医療保険料(普通徴収分)、介護保険料(普通徴収分)

利用できる金融機関… 市内に本店・支店がある金融機関、ゆうちょ銀行

申込場所… 口座のある上記金融機関、郵便局、納税課(第2庁舎3階)、国保年金課(本庁舎2階)、長寿福祉課(本庁舎1階)、各支所、明野出張所

持参品… 預金通帳、通帳届出印、納税(納入)通知書

※毎月20日(国民健康保険税、後期高齢者医療保険料、介護保険料は月末)までの申込分は、翌月末以降の納期限分から口座振替となります。

### ■ 口座振替の申請手続きが簡単に

#### 「ペイジー口座振替受付サービス」

大分銀行、豊和銀行、大分信用金庫、大分みらい信用金庫、大分県信用組合、ゆうちょ銀行の口座に限り、通帳届出印の代わりにキャッシュカードで申込みができる「ペイジー口座振替受付サービス」が利用できます。納税課、国保年金課、各支所、明野出張所で受け付けています(金融機関の窓口では受け付けていません)。

### ■ 納付が困難なときは相談を

税や保険料を納付したくても、病气や災害、経済的な理由などにより納付が困難な場合は、ご相談ください。

☎【市税】……………納税課 ☎537-5692  
【介護保険料】……………長寿福祉課 ☎537-5741  
【国民健康保険税・後期高齢者医療保険料】  
……………国保年金課 ☎537-5738

# 在宅医療をご存じですか

在宅医療は、外来通院や入院とは違い、かかりつけ医などが自宅等に定期的に訪問して、住み慣れた地域で自分らしい暮らしを人生の最期まで続けたいと思う人を支える医療です。対象は、在宅での療養を望んでいて、通院が難しい人です。

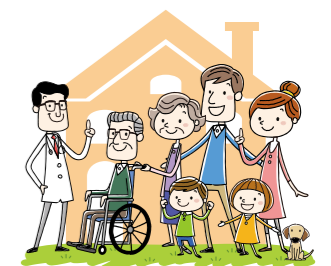
## Q. 自宅での療養や介護って大変だから、負担がかかりそう…

A. 医師や訪問看護師、ホームヘルパーなどの専門職が連携しながら、在宅での医療や介護を支援します。また、通院するための移動や病院での待ち時間などがなく、治療を受ける人の負担も減らすことができます。

## Q. 在宅医療を受けたいときは?

A. まずは、かかりつけ医や担当のケアマネジャー、相談員、地域包括支援センターなどに相談をしてください。長寿福祉課や保健所保健総務課、保健福祉センター、各健康支援室では、在宅医療に関するリーフレットを配布していますので、ご利用ください(市ホームページで見ることができます)。

☎ 長寿福祉課 ☎537-5746 保健所保健総務課 ☎536-2222



お知らせ

大分市空家等対策計画を策定しました



## 空き家の適正な管理は所有者・管理者の責務です

問 住宅課 ☎585-6012

空家等に関する施策を総合的・計画的に推進するため、「空家等の発生予防」「空家等の活用の促進」「管理不全な空家等の解消」「総合的な推進体制の構築」の4つの目標を掲げ、市民の暮らしを支える豊かで良好な居住環境づくりに取り組みます。詳しくは、市ホームページをご覧ください。また、空家等の所有者・管理者を対象に建築士など専門家による相談会を開催します。参加無料で事前申込不要です。将来空き家となる可能性がある家屋を所有する人もぜひお越しください。

- 相談会日時： **2月26日(日)** 午前9時30分～正午、午後1時～4時
- 相談会場所：ホルトホール大分4階 409会議室など

催し

府内城ウォーキング



## 早春の府内城を歩こう

問 文化財課 ☎537-5639

早春の府内城を、ガイドの説明を聞きながらウォーキングしませんか。参加無料で事前申込不要です。ウォーキングは1時間程度を予定しており、大分城址公園臨時駐車場が利用できます(午前9時30分～午後1時)。詳しくは、お問い合わせください。

- 日時： **3月11日(土)** 午前10時～、11時～ (受付は午前9時30分～)〈小雨決行〉
- 受付場所：大分城址公園臨時駐車場付近



お知らせ

3月1日(水)～7日(火)は春の火災予防運動期間です



## 消しましょう その火 その時 その場所で

問 消防局予防課 ☎532-3199

市内の28年中の火災件数は120件で、昨年より5件少なくなっています。主な出火原因はたき火が19件、こんろ11件、放火(疑いを含む)10件などです。火災予防運動期間中に、県警マスコットキャラクター「ピンクキ」を一日消防局長に迎えての火災予防PR活動と、元大分地方気象台長の花宮廣務氏による防災講演会(参加無料)を行います。

一日消防局長

- 日時： **3月1日(水)** 午前10時～正午
- 場所：大分駅府内中央口側 駅前広場

防災講演会

- 日時： **3月6日(月)** 午後1時30分～3時
- 場所：コンパルホール1階 文化ホール
- 演題：災害は忘れる暇なくやってくる ～大分の大雨と地震～
- 定員：500人(当日先着順)

花宮 廣務氏



催し

かえっこバザール～おもちゃの交換会～



## かえっこして リユースしよう!

問 エコライフプラザ ☎588-1410

おもちゃ屋さんごっこ形式で行うおもちゃの交換会です。いらなくなったおもちゃを「カエルポイント」と交換して、たまったポイントを欲しいおもちゃと交換しましょう。いらなくなったおもちゃがなくても、当日お仕事(お手伝い)をすると時間に応じてポイントがもらえます。人気のおもちゃは正午からオークションを行います。

- 日時： **3月5日(日)** 午前10時～午後1時
- 場所：エコライフプラザ(大字福宗)



# 大分市職員の給与などについてお知らせします



## 1 人件費の状況(27年度普通会計決算)

住民基本台帳人口	歳出額(A)	人件費(B)	人件費比率(B/A)
478,241人	1,648億4,862万4千円	281億2,153万6千円	17.1%

※人口は28年3月31日現在 ※人件費には、特別職(市長、議員など)に支給された給料、報酬などを含みます。

## 2 職員給与費の状況(28年度普通会計予算)

職員数	給与費			
	給料	職員手当	期末手当・勤勉手当	計
2,850人	113億929万2千円	26億8,064万6千円	47億2,417万8千円	187億1,411万6千円

※1. 職員数は大分市全体の職員(3,212人)から公営企業会計(水道、下水道)および特別会計(国保、介護、市場)の職員(362人)を除いた数です(職員数の状況を参照)。  
2. 職員手当には退職手当を含みません。 3. 給与費は当初予算に計上された額です。

## 3 職員の平均給料月額(28年4月1日現在)

一般行政職	公安職(消防職員)
318,330円	287,112円

## 4 職員の初任給の状況(28年4月1日現在)

一般行政職		公安職(消防職員)	
大学卒	高校卒	大学卒	高校卒
183,300円	153,400円	193,200円	163,800円

## 5 一般行政職の級別職員数の状況(28年4月1日現在)

区分	基準となる職務	職員数	構成比
1級	事務員の職務	79人	4.7%
2級	主事の職務	301人	17.8%
3級	主任の職務	202人	11.9%
4級	主査の職務	564人	33.4%
5級	参事補または主幹の職務	314人	18.6%
6級	参事の職務	104人	6.2%
7級	課長の職務	59人	3.5%
8級	次長の職務	43人	2.5%
9級	部長の職務	24人	1.4%
計		1,690人	100.0%

※1. 一般行政職とは、自治体間比較などのために国が定めた職員の分類基準で、大分市全体の職員(3,212人)のうち税務職(税務関係職員)や医療職(医師・保健師)、福祉職(保育士)、技能労務職(清掃関係職員)など、専門職の職員を除いた一般事務に従事する職員のことです。  
2. 大分市の給与条例に基づく給料表の級区分による職員数です。

## 6 平均年齢の状況(28年4月1日現在)

一般行政職	公安職(消防職員)
41.2歳	36.0歳

## 7 期末・勤勉手当、退職手当の状況(28年度)

①期末手当・勤勉手当(支給割合)※1

区分	期末手当	勤勉手当
6月期	1.225月分	0.80月分
12月期	1.375月分	0.80月分
計	2.600月分	1.60月分

②退職手当(支給割合)

区分	自己都合	早期・定年
勤続20年	20.445月分	25.55625月分
勤続25年	29.145月分	34.58250月分
勤続35年	41.325月分	49.59000月分
最高限度額	49.590月分	49.59000月分

※1. 役職段階別加算…職務の級に応じて5%～19%

## 8 特別職の報酬などの状況

区分	給料月額など
給料	市長 952,560円
	副市長 760,200円
	議長 766,000円
	副議長 695,000円
報酬	議員 641,000円
	市長 副市長 (28年度支給割合) 6月期 1.50月分 12月期 1.65月分 計 3.15月分
期末手当	議長 副議長 議員 (28年度支給割合) 6月期 1.50月分 12月期 1.65月分 計 3.15月分

※市長・副市長の給料は16%減額措置後の額です。

## 9 職員数の状況(28年4月1日現在)

一般行政部門	2,012人
特別行政部門	838人
公営企業等部門	362人
合計	3,212人

※一般行政部門…「職員給与費の状況」における普通会計職員(2,850人)から教育委員会(388人)および消防局(450人)の職員を除いた職員のこと。【1】一般行政職の級別職員数の状況における一般行政職(1,690人)とは異なります。

※特別行政部門…教育・消防  
※公営企業等部門…水道・下水道など

問 人事課 ☎537-5604

お知らせ

軽自動車税の減免取下げは  
3月31日(金)までに

軽自動車税の減免を受けている人で、29年4月から障がい者タクシー利用券の申請や普通自動車への乗り換えを予定している人は、3月31日(金)までに「軽自動車税減免事由消滅申告書」を提出してください。

- 申請に必要なもの：身体障害者手帳、戦傷病者手帳、療育手帳または精神障害者保健福祉手帳、納税義務者の印鑑(朱肉を使うもの)
- 申請場所・☎ 税制課 (第2庁舎3階 ☎537-7314)

国民年金保険料を納めるのが  
困難なときは申請を

国民年金保険料の納付が困難な場合は、保険料の免除・納付猶予制度がありますのでご利用ください。

- ※納付猶予制度は50歳未満の人(28年6月分の保険料までは30歳未満の人)が対象です。
- 申請場所・☎ 国民年金室(本庁舎1階⑩番窓口 ☎537-5617)または各支所、明野出張所、本神崎・一尺屋連絡所

児童扶養手当をご存じですか

次の①または②に該当する児童(18歳に到達して最初の3月31日を迎えるまでの人、障がいのある場合は20歳未満の人)を監護、かつ生計を同じくしているひとり親家庭の父または母などの申請に基づいて支給されます。なお、所得制限があります。

- ①両親の離婚や死亡などにより父または母と生計が同一でない児童
  - ②父または母に基準以上の障がいがある児童
- ※認定請求の時効により対象とならない場合もあります。
- ☎ 子育て支援課(☎537-5793)

特別児童扶養手当をご存じですか

心身に障がいのある20歳未満の児童を監護している父母または養育者に、特別児童扶養手当を支給しています。なお、所得制限などの要件があります。詳しくは、お問い合わせください。

☎ 障害福祉課(☎537-5786)

コレクション展(常設展)の  
展示室2の作品が変わります

- 会期:2月21日(火)～4月9日(日)
  - テーマ:「田能村竹田と首藤雨郊」
  - 主な作品:田能村竹田「暗香疎影図」(重要文化財)、首藤雨郊「耶馬溪図」など
  - 場所・☎ 市美術館(☎554-5800)
- 暗香疎影図(1831年)



浄化槽は維持管理が大切です

浄化槽は、微生物の働きを利用して汚水を処理する設備です。微生物が活動しやすい環境を保つため、保守点検や清掃、法定検査が義務付けられています。きれいな海や川を汚さないために、適正な維持管理をお願いします。

- 保守点検:市に登録されている「浄化槽保守点検業者」に定期的に依頼してください。詳しくは、下水道経営企画課(☎540-5850)へ。
- 清掃:年1回以上、市の許可を受けた「浄化槽清掃業許可業者」に依頼してください。詳しくは、清掃管理課(☎537-5624)へ。
- 法定検査:年1回、(公財)大分県環境管理協会(☎567-1855)に依頼してください。

個人情報保護制度を  
正しくご理解ください

個人情報保護法の施行後、緊急連絡網や同窓会名簿の作成が控えられるなど過剰反応ともいえる状況が一部にみられます。個人情報は保護と利用のバランスが大切です。

また、5月30日(火)からすべての事業者は、個人情報保護法の適用対象となり、この法律に沿った取り扱いが求められますので、ご注意ください。

詳しくは、市ホームページの個人情報保護に関する「Q&A」、または情報公開室、各支所、各地区公民館に備え付けのパンフレットをご覧ください。

- 制度に関する相談窓口・☎ 情報公開室(本庁舎7階 ☎537-5797)
- 消費生活に関連する個人情報相談窓口:ライフパル(☎534-6145)、県消費生活・男女共同参画プラザ(☎534-0999)

女性のための総合相談窓口を  
ご利用ください

無料

- ◎女性の悩み事や不安など  
必要に応じて、専門の窓口を紹介します。
- 日時:毎週火・木曜日 午後2時～8時、毎週土曜日 午前10時～午後4時  
※電話相談(☎574-5578)のほか、予約制で面接相談も可
- ◎心の整理を目的とした傾聴相談(面接)
- 日時:毎週水曜日 午前10時～正午、午後1時～3時(要予約)
- その他:いずれも祝日は除く
- 場所・☎ 男女共同参画センター(☎574-5577)

PM2.5(微小粒子状物質)の  
注意喚起について

市では、PM2.5の濃度が高くなった場合、県の注意喚起に基づき、市ホームページや防災メールなどで注意を呼びかけます。注意喚起が発令された場合、次のことに注意して行動しましょう。

①屋外での長時間の激しい運動や外出をできるだけ減らす ②換気や窓の開閉を必要最小限にする ③呼吸器系の疾患がある人、子ども、高齢者などはより影響を受けやすいので、体調の変化に注意する

※直ちに健康に影響があるわけではありません。

☎ 環境対策課(☎537-5748)

男女共同参画に関する苦情  
などの申し出ができます

- 申し出できる内容:①市が実施する男女共同参画施策等に関する苦情の申し出 ②性別による差別的な扱いや性的嫌がらせなどを受け、相手方に改善を求める申し出
- ※申し出については、市男女平等推進委員(弁護士)が対応します。
- 申出窓口・☎ 男女共同参画センター(☎574-5577)

土地「保留地」を販売します

- 坂ノ市地区(先着順) ●区画数…3区画 ●面積…520.08㎡～963.98㎡ ●価格…1,200万円台
- ※区画数は1月27日現在。事前に契約状況をご確認ください。
- ☎ まちなみ整備課(本庁舎7階 ☎537-5637)

図書館だより

このコーナーでは、市民図書館が所蔵している新刊を紹介します。

紫式部の暗号

石井 和子:著 三五館

この本は1,000年もの間読み継がれてきた名作「源氏物語」を気象の観点から解説しています。作者の紫式部は登場人物の心情を豊かに表現するため、四季折々の気象現象を効果的に用いてストーリーを展開しています。それぞれの場面に天候を想像しながら読み進めていくと、新たな発見があるかもしれません。



シャクルトンの大漂流

ウィリアム・グリル:作 千葉 茂樹:訳 岩波書店

約100年前に南極大陸横断を試みた探検家アーティスト・シャクルトンの物語です。準備万端で南極へ向け出航しますが、船は沈没し、氷の上に取り残されてしまいます。過酷な自然の中で男たちはどう生き延びたのでしょうか。細部まで丁寧に描かれたイラストの美しい本です。



市民図書館からのお知らせ

市民図書館(室)を休館します

3月6日(月)～17日(金)の間、蔵書点検整理のため休館します。

休館する図書館(室):市民図書館(ホルトホール大分内)、コンパルホール分館、鶴崎・穂田市民行政センター各図書室、各地区公民館図書室

※この期間は、窓口の利用ができません。また、各校区公民館でも予約した本の受け取りはできません。なお、本の返却は、ホルトホール大分北側入口またはコンパルホール分館入口、鶴崎・穂田市民行政センターにある「図書返却口」あるいは各校区公民館の「図書返却ボックス」をご利用ください。

☎ 市民図書館 ☎576-8241

人の生き方を考える

変わっていく履歴書



わたしは高校二年生です。この冬休み、県外の大学に通う従兄が家に遊びに来たことからです。わたしが自分の部屋で課題をしていたところ、従兄が「何をしているの?」と尋ねてきました。わたしは、就職に向けた練習として履歴書を書いていました。それを見せると、従兄は取り上げるようにして見て、「えっ、これだけ書けばいいの?親の名前や職業は?」と声を上げたのです。わたしは学校の授業で習ったときのことを思い出しながら、本人に責任のないことなどを就職試験で尋ねるのは違反になることを伝えました。従兄は「なるほど」と部屋を出ていきました。

その後、リビングに行くとき、母と従兄が話していました。従兄はわたしに「気付くと「さっきの履歴書のことを話していたんだ。就職はまだ先と思っ、意識していなかったよ。それにしても履歴書ってもっといろいろなることを書かないといけないと思っていた」と話したのです。

そのとき、母が「わたしたちのときにこうだったら、悩まなかったのに」と話し始めました。母は幼い頃、父親を病気で亡くしていました。母は

精いっぱい育ててくれた自分の母親に何の不満もなかったものの、父親の名前や職業を書く必要がある場面です。思いをすることがあったそうです。そして、就職のとき、父親のいないことが影響するのはと不安になったことを話してくれました。

それを聞いていた従兄は「そうやって悩んだり、苦しんだりしていた人の声が届くようになってきたんだろうな」とつぶやきました。

わたしは部屋に戻り、履歴書を見つめました。それが当たり前のものではなく、いろいろな人の思いが詰まったものであることをしみじみと感じました。(ある男性の話より)

過去、採用時に、「生まれ」や「家族の学歴や職業」など自分ではどうしようもないことで人を判断する会社があり、夢を奪われる青年たちがいました。その中で、部落差別を受け苦しんできた青年や学校の教職員などが力を合わせ、このおかしさを訴え続け、「全国高等学校統一用紙」が作られたのです。このように部落差別をなくす取り組みは、すべての人の幸せにつながっているのです。

高校卒業予定者が就職の際に提出する「全国高等学校統一用紙」は、これまでにさまざまな立場の人のことを考えながら、より本人の能力や適性を生かせるものに改善され続けています。

### アライグマ防除講習会 無料

- 日時:3月10日(金) 午前10時～11時30分
- 場所:本庁舎地下1階 B15会議室
- 内容:アライグマの被害対策や防除方法など
- 定員:45人程度(多数時は抽せん)
- 申込み・☎ はがきまたはファクス、Eメールで、住所、氏名、電話番号、講習会名を記入し、3月1日(水)〈消印有効〉までに環境対策課(本庁舎 ☎537-5758 ☎538-3302 ✉kankuyotai5@city.oita.oita.jp)へ。

### 暮らしを楽しむワークショップ

- 日時:3月26日(日) 午前10時～正午
- 内容:春の庭を演出するワイヤークラフト作品の制作
- 講師:沖美紀氏(ワイヤークラフト作家)
- 対象:60歳以上
- 定員:20人(多数時は抽せん)
- 参加料:1,000円(材料費)
- 申込み・場所・☎ 電話で、3月17日(金)午後6時までにアートプラザ(☎538-5000)へ。



### 南大分スポーツパーク

#### いきいき健康講座

- ①ストレッチ講座(前期)
  - 日時:4月18日・25日、5月2日・9日・16日・23日・30日、6月6日(火曜日・全8回) 午後3時～4時
  - 対象:市内に居住・通勤している18歳以上の人(高校生は除く)
  - 定員:40人程度(多数時は抽せん)
- ②高齢者いきいきフィットネス講座(前期)
  - 日時:4月19日・26日、5月10日・17日・24日・31日、6月14日・21日・28日、7月5日(水曜日・全10回) 午前10時～正午
  - 対象:市内に居住・通勤している60歳以上の人
  - 定員:50人程度(多数時は抽せん)
  - 場所:南大分体育館アリーナ
  - 受講料:①2,000円、②2,500円
  - 持参品:運動できる服装、タオル、室内シューズ、ストレッチ用マット(①のみ)など
  - 申込み・☎ 南大分体育館に備え付けの申込書(市ホームページでダウンロードも可)に記入し、3月15日(水)までに同体育館(☎546-7010)へ。

### 講座・教室・講習会

#### 第17回ふれあい歴史体験講座

- 「**勾玉作り**」  
■日時:3月4日(土) 午前9時30分～、午後2時～
- 定員:各70人(先着順)
- 参加料:各250円(材料費)
- 申込み・場所・☎ 電話で、2月17日(金)から歴史資料館(☎549-0880)へ。



#### 大学生などの子がいる親のための就活応援セミナー 無料

- 日時:3月4日(土) 午前10時～
- 場所:ホルトホール大分2階 201会議室
- 内容:最近の就職活動事情や、保護者の関わり方についての講座
- 対象:大学・短期大学・専門学校に在学中の人やその保護者
- 定員:100人(先着順)
- 申込み・☎ 電話またはファクス、Eメールで、参加者全員の氏名、住所、電話番号を、2月17日(金)～3月2日(木)に商工労政課(☎537-5964 ☎533-9077 ✉rousei@city.oita.oita.jp)へ。

#### 春の陶芸体験講座

- 日時:3月15日(水)・18日(土)・19日(日)・22日(水)・25日(土)・26日(日)・29日(水) 午前9時30分～11時30分
- 場所:河原内陶芸楽習館(大字河原内)
- 内容:血や湯飲みなどの作陶体験
- ※完成品は後日引き取りに来ていただきます。
- 定員:各15人(多数時は抽せん)
- 参加料:520円(材料費)
- 申込み・☎ はがき、参加者全員の氏名(ふりがな)・年齢、代表者の住所・電話番号、受講希望日(第2希望まで記入可)を記入し、2月15日(水)～28日(火)〈必着〉に社会教育課(第2庁舎 ☎537-5649)へ。
- ※市ホームページで電子申請も可。



### 「アート見つけ隊」プロジェクト まちのアート作品情報を募集!

- 市美術館では、まちにある「面白い、かわいい」アート作品の情報を募集します。分野は日本画や洋画、彫刻、工芸、デザイン、建築、イラストなど、どのようなものでも構いません。
- 申込み・☎ 市美術館に備え付けの応募用紙(市ホームページでダウンロードも可)に記入し、2月28日(火)までに同館(☎554-5800)へ。

### 第28回豊の国ねんりんピック 美術展の出品作品募集

- 対象:60歳以上(昭和33年4月1日以前に生まれた人)のアマチュア
- 募集作品:日本画、洋画、彫刻、工芸、書、写真(各部門1人1点まで)
- 申込み・☎ 長寿福祉課に備え付けの申込書に記入し、3月21日(火)までに同課(第2庁舎2階 ☎537-5679)へ。

### 市政に対するアイデア募集

- 募集分野:①市民福祉の向上 ②教育・文化の振興 ③防災安全の確保 ④産業の振興 ⑤都市基盤の形成 ⑥環境の保全 ⑦その他(子育て支援の充実、中小企業・農林水産業の振興、市への移住・定住促進など)
- 内容:次に該当し、提案者の創意による具体的かつ建設的なもの (a)市民サービス向上につながる新たな施策に関するもの (b)市の活性化にかかわるもの (c)市政運営の改善に役立つもの
- 提出先・☎ 提案の項目(題名・現状と問題点・提案内容・予想される効果)、住所、氏名、電話番号を記入し、郵送またはファクス、Eメールで、企画課(本庁舎 ☎537-5603 ☎534-6182 ✉kikaku@city.oita.oita.jp)へ。

### 催し

#### 無料人権相談

- 日時:3月1日(水) 午前10時～正午、午後1時～3時
- 相談員:人権擁護委員
- 内容:人権問題について
- 場所・☎ 人権啓発センター(ヒューレおおいた)(ホルトホール大分1階 ☎576-7593)

### 児童手当を2月15日に 振り込みました

- 2月期分の児童手当を受給者の指定口座に振り込みました。該当者で振り込みのない人は、ご連絡ください。  
☎ 子育て支援課(☎537-5793)

### 募集

#### 「大分市住宅マスタープラン(案)への意見募集

- 住みやすく、豊かな住生活を実現するための計画案への意見を募集します。
- 閲覧・応募期限:3月6日(月)
- 資料の閲覧場所:住宅課(本庁舎6階)、情報公開室(本庁舎7階)、各支所、明野出張所、市ホームページ
- その他:個々の意見に対する直接の回答はしません。
- 応募方法・☎ 閲覧場所に備え付けの用紙(市ホームページでダウンロードも可)に記入し、住宅課(☎585-6012)へ。

#### 市の庁舎に掲載する広告募集

- 庁舎内の壁面に広告を掲載します。
- 料金:1万5,000円～4万円(月額)
- ※事前審査があります。詳しくは、お問い合わせください。  
☎ 管財課(☎537-5608)

#### 「森林セラピー&田ノ浦びわ袋がけ体験in高崎山」参加者募集

- 日時:3月26日(日) 午前9時～正午
- 場所:高崎山セラピーロード(田ノ浦)
- 定員:40人(多数時は抽せん)
- 参加料:2,000円(ガイド料、びわ袋がけ体験代など)
- 申込み・☎ はがきまたは市ホームページの専用フォームに、代表者の住所・電話番号、参加者全員の氏名・年齢・性別を記入し、3月13日(月)〈必着〉までに林業水産課(本庁舎8階 ☎585-6013)へ。



### 消防用設備等未設置施設の 公表制度が4月から始まります

- ホテルや飲食店などの施設に設置が義務付けられた屋内消火栓設備やスプリンクラー設備、自動火災報知設備のいずれかが設置されていないことが分かった場合、これらの施設の名称や所在地などを市ホームページに掲載します。施設の増築や改築、テナントが入替わる用途変更などを検討している人は、事前に消防局予防課へご相談ください。  
☎ 消防局予防課(☎532-3199)

#### 年度末は道路工事を控えます

- 2月28日(火)午後10時～4月3日(月)午前9時までの間、国道、県道、市道の工事を控えます(緊急工事は除く)。  
☎ ●国管理国道…国土交通省大分河川国道事務所(☎544-4167) ●県管理国道・県道…県土木事務所(☎558-2141) ●市道…土木管理課(☎537-5992)

#### 穴ぼこ110番

- 道路の穴ぼこやマンホールぶたのがたつきなどを見掛けたら、連絡をお願いします。  
●市道…道路維持課(☎537-5769)  
●国道〈10号、210号宮崎交差点～大分市境〉…国土交通省大分維持出張所(☎543-2030)、道路緊急ダイヤル(☎#9910) ●県道、上記以外の国道…大分土木事務所(☎558-2141)

### 振込のお知らせ

#### 障害児福祉手当などを 2月10日に振り込みました

- 2月期分の障害児福祉手当、特別障害者手当および福祉手当(経過措置分)を受給者の指定口座に振り込みました。該当者で振り込みのない人は、ご連絡ください。  
また、病気や障がいのため日常生活において常時の介護を必要とする20歳未満で、障害児福祉手当の申請をしていない人、病気や障がいのため在宅で常時特別の介護を必要とする20歳以上で、特別障害者手当の申請をしていない人は、お問い合わせください。  
☎ 障害福祉課(☎537-5786)

### お知らせ

#### 選挙人名簿および在外選挙人名簿をお見せします

- 3月1日現在で新たに資格を有する人を登録した選挙人名簿と、28年12月3日以降に登録した在外選挙人名簿をあわせてお見せします。
- 期間・時間:3月3日(金)～7日(火) 午前8時30分～午後5時
- 場所:市選挙管理委員会事務局(第2庁舎6階)、各支所(4日(土)・5日(日)を除く。各管轄区域のみ)  
☎ 市選挙管理委員会事務局(☎537-5652)

#### 119番の正しいかけ方

- 119番は、消防局通信指令センターにつながります。次のことを慌てずにお答えください。
- ◎何がありましたか?  
「火事です」「救急です」「救助です」
- ◎場所はどこですか?  
・町名、番地をはっきりと、部屋番号も  
・住所が分からないときは、付近の目標物を
- ◎どのような状況ですか?  
「家の2階が燃えています」「交通事故で、車に2人閉じ込められています」など具体的に
- ◎最後にあなたの名前と電話番号を教えてください

- 消防車や救急車が到着するまでの間、火災現場、傷病者などの状況をお尋ねすることがあります
- ※車を運転しているときは、安全な場所に停車してから通報してください。
- ※ファクスからも119番で通報できます。  
☎ 消防局通信指令課(☎532-2187)

#### 大分市国土強靱化地域計画を 策定しました

- 大規模自然災害に対して市民の生命や財産を守り、地域・経済社会への致命的な被害を回避し、迅速な復旧復興に資する強靱な地域づくりを推進するために策定しました。計画は、防災危機管理課(本庁舎3階)または市ホームページでご覧になれます。  
☎ 防災危機管理課(☎537-5664)

### 県立農業大学校研修生募集

- 研修期間:4月7日(金)～30年3月6日(火)
  - 対象:県内で就農を希望する人
  - 定員:20人
  - 申込期限:2月20日(月)
- ☎ 県中部振興局(☎506-5796)

### 29年度自衛官(一般幹部候補生)採用試験

- 受付期間:3月1日(水)～5月5日(金)
  - 試験日・場所:5月13日(土)・14日(日) 市内会場(試験会場は、別途各人へ通知) ※14日(日)は飛行要員のみ。
- ☎ 自衛隊大分地方協力本部大分募集案内所(☎546-2177)

### 善意の泉(敬称略)

善意の寄付が相次いでおります。お礼申し上げます。

- 市へ
- ㈱三愛
  - 茶道裏千家さざんかの会
  - 緑が丘連合自治会
  - ふるさと大分市応援寄附金(ふるさと納税)へ寄付していただいた人の氏名等は、市ホームページに掲載しています。

### 社会福祉協議会へ篤志寄付

- 宗教法人真如苑
- 香典返し寄付
- **大分地区** 伊達哲生(かたしま台)/日高通晶(机張原)/長谷川勇二(明礪)/板倉一夫(明野北)/岡部静子(明野東)/塩月順子(にじが丘)/鬼塚敬士(中島東)/矢田教子(中春日町)
  - **鶴崎地区** 藤野雄一(森町)/三重野幸江(宮河内ハイランド)/下村宏之(宮河内ハイランド)/橋本玲子(三佐)/椎原ワカエ(宮河内)
  - **大在地区** 神崎高雄(政所)/吉野泰子(大在浜)/三浦マル(角子南)/幸野一(横塚)/原山悦子(政所)
  - **坂ノ市地区** 幸英人(里)/幸キヨ子(坂ノ市南)/安達直子(丹川)
  - **大南地区** 立花奈保子(判田台北)/松田源治(下戸次)/首藤敏(志津留)
  - **植田地区** 田中啓治(寒田)/佐用治生(高瀬)/安東俊剛(高瀬)/竹尾修(東野台)/稗田ツタエ(宮崎台)/築城定人(平横瀬)/中島直美(敷戸新町)/村上宏(富士見が丘東)
  - **佐賀関地区** 渡辺勉(白木)/下郡保夫(佐賀関)
  - **野津原地区** 後藤五月(荷尾杵)/志水忠雄(野津原)/榎垣つる子(下原)/上村武(野津原)/池辺ウタ子(野津原)

以上1月3日受付分まで

### おおいた勤労者サービスセンター 会員募集

- 中小企業等で働く人の福利厚生のための事業を行っています。月々わずかな掛け金で余暇活動、健康、自己啓発、慶弔などのサービスを受けることができます。
- 入会金:1人当たり300円
  - 月会費:1人当たり800円
- ☎ (一財)おおいた勤労者サービスセンター(☎548-5500)

### 日曜園芸教室

- 日時:3月～7月の原則第1または第2日曜日(全5回) 午前9時～正午
- 場所:大分南部公民館(大字曲)
- 内容:朝顔・菊・盆栽の作り方
- 会費:4,000円(テキスト代含む)
- 申込み・☎ 電話で、市花卉同好会 後藤(☎569-5257)へ。

### 民事介入暴力集中相談所 無料

- 暴力団などが関係した被害や不当要求などの困り事について、面接または電話による相談を行います。
- 日時:2月21日(火) 午前10時～午後4時
  - 場所:コンパルホール 309会議室
  - 相談員:弁護士、暴力団担当警察官、暴力追放相談委員
- ☎ (公財)暴力追放大分県民会議(☎538-4704)

### 耳の日市民公開講座 無料

- 日時:3月5日(日) 午前10時～正午
  - 場所:県立病院 3階講堂(大字豊饒)
  - 内容:中耳炎と補聴器についての講演
- ☎ 日本耳鼻咽喉科学会大分県地方部会(☎586-5913)

### 食品衛生責任者養成講習会

- 日時:3月15日(水) 午前9時30分～午後4時30分(受付は午前9時～)
- 場所:県教育会館(大字下郡)
- 対象:食品関係業者・従事者で、調理師、栄養士などの資格を持たない人
- 定員:160人(先着順)
- 申込み・☎ 受講料8,000円(食品衛生協会員は5,000円)を添えて、3月1日(水)～7日(火)に直接、市食品衛生協会(荷揚町6-1 保健所2階 ☎532-0010)へ。

### 人権擁護委員制度をご存じですか

- 市には法務大臣から委嘱された人権擁護委員がいます。困り事、悩み事を気軽にご相談ください。
- 大分中央地区…石井久子、宮本哲宏、市ヶ谷洋子、武宮陽子、近藤みや子、河野みどり、幸順一、中山陽介、植木義章
  - 明野地区…山香まさ子 ● 植田地区…山岸治男、佐藤豊、赤川治之、後藤浩二 ● 鶴崎地区…阿部三四子、寶珠典隆、石橋紀公子、太田博子 ● 大在地区…岡崎ケイ子 ● 坂ノ市地区…巖水敏哉 ● 大南地区…伊東祥子、廣瀬映子 ● 佐賀関地区…上野和夫 ● 野津原地区…佐藤克治
  - その他:相談は無料で、秘密は厳守します。連絡先などは、大分地方法務局(☎532-3368)へお問い合わせください。

### 公開講座 無料

- 「思いやりで社会を変える～飲酒運転撲滅への願い～」
- 日時:2月25日(土) 午後1時～2時30分
  - 場所:ホルトホール大分3階 大会議室
  - 講師:山本 美也子氏(NPO法人はあとスペース 代表)ほか
  - 申込み・☎ 電話で、(一社)県損害保険代理業協会(☎529-7841)へ。

### 宗麟大橋をキャンパスに!! 手形アートで桜を咲かせよう!! 無料

- 日時:3月12日(日) 午前10時～正午
- 集合場所:大友氏遺跡体験学習館駐車場(元町)
- 内容:宗麟大橋に、手形で桜の花を描く
- 定員:100人(多数時は抽せん)
- その他:午前10時30分～11時30分には、宗麟大橋の現場見学会を行います(当日受付、小学生以下は保護者同伴)。なお、手形アートとの同時参加はできません。
- 申込み・☎ はがきまたはファクスで、参加者全員の氏名・年齢(5人まで)、代表者(18歳以上)の住所・電話番号・メールアドレスを、2月15日(水)～28日(火)〈必着〉に県都市・まちづくり推進課(〒870-8501 大手町三丁目1-1 ☎506-4648 ☎506-1778)へ。 ※県ホームページで電子申請も可。

### 大分トリニータ試合運営 ボランティア募集

- 活動日:大分トリニータホームゲーム当日
- 活動場所:主に大分銀行ドーム
- 活動内容:チケットもぎり、観客誘導、会場設営作業・美化活動など
- 対象:高校生以上で、年間5試合以上活動できる人(高校生はデーゲームのみ可、保護者の同意が必要)
- 説明会:● 日時…3月5日(日) 午前10時～ ● 場所…大分銀行ドーム
- 申込み・☎ はがきまたは電話、ファクス、Eメールで、住所、氏名、年齢、電話番号、メールアドレスを、大分トリニータボランティア事務局(〒870-0126 大字横尾1629 ☎554-2250 ☎554-2280 ✉vol@oita-trinita.co.jp)へ。

### 合同企業説明会inおおいた 無料

- 日時:3月6日(月)・7日(火) 午前10時30分～午後5時30分(受付は午前10時～)
  - 場所:トキハ会館5階 ローズ・カトリアの間(府内町二丁目)
  - 対象:30年3月に大学などを卒業予定の人
  - その他:参加企業については、お問い合わせください。
- ☎ (公財)県総合雇用推進協会(☎532-8486)

### 手話講習会(入門)

課 程	日 時	場 所
入門・基礎	4/1～30年3/31(毎週土曜日) 午前10時～正午	県総合社会福祉会館(大津町)
	4/6～30年3/29(毎週木曜日) 午後6時30分～8時30分	
基礎 ※入門課程修了者が対象	4/7～30年3/30(毎週金曜日) 午前10時～正午	県聴覚障害者センター(大津町)
	4/4～9/26(毎週火曜日) 午前10時～正午	

- 受講料:無料(テキスト代は自己負担)
- 申込み・☎ 往復はがきまたはファクス、Eメールで、住所、氏名、電話番号、受講希望曜日を記入し、3月12日(日)〈必着〉までに県聴覚障害者協会(〒870-0907 大津町一丁目9-5 ☎551-2152 ☎556-0556 ✉info@toyonokuni.jp)へ。

### 点訳・音訳奉仕員養成講習会受講者募集 無料

- 受講期間:4月～30年3月
- 日時:①点訳講習会…毎週金曜日 午前10時～正午 ②音訳講習会…毎週火曜日 午前10時～正午
- 対象:講座終了後に、点訳・音訳作業ができる人
- 定員:①15人 ②20人 (①②とも多数時は抽せん)
- 申込み・場所・☎ 往復はがきに、住所、氏名、年齢、電話番号、講習会名を記入し、3月7日(火)〈必着〉までに県点字図書館(〒870-0043 中島東一丁目2-28 ☎538-0399)へ。

### 点訳ボランティア養成講座

- 日時:4月13日～30年3月15日の毎週木曜日(全45回) 午後1時30分～4時
- 場所:ホルトホール大分4階 ボランティアルーム
- 対象:講座終了後に、点訳ボランティアの活動ができる市民
- 定員:15人(多数時は抽せん)
- 受講料:無料(テキスト代1,000円程度は自己負担)
- 申込み・☎ 往復はがきに、講座名、住所、氏名(ふりがな)、年齢、電話番号を記入し、3月8日(水)〈必着〉までに市ボランティアセンター(〒870-0839 金池南一丁目5-1 ホルトホール大分4階 市社会福祉協議会内 ☎547-7419)へ。

### 自死遺族のつらい 無料

- 日時:3月2日(水) 午後2時～4時(受付は午後1時30分～)
- 内容:参加者の気持ちの分かち合い
- 申込み・場所・☎ 電話で、2月23日(木)までに県ところからの相談支援センター(大字玉沢 ☎541-6290)へ(予約制)。

### 小型無人機(ドローンなど)を使った農業散布には、国土交通大臣の許可・承認が必要です

- 小型無人機による農業散布を行う場合は、県中部振興局に計画書・実績書を提出してください。
- 許可・承認などについて詳しくは、県ホームページをご覧ください。
- ☎ 市ボランティアセンター(ホルトホール大分4階 市社会福祉協議会内 ☎547-7419)

### 講座・教室・講習会

### 産業活性化プラザセミナー 「APUから海外へ!等身大の自分でチャレンジするフェアトレードビジネス」

- 日時:3月22日(水) 午後6時30分～8時30分
  - 場所:ホルトホール大分2階 セミナールーム
  - 講師:山田 麻樹氏ガールズビー・アンビシャス(㈱Girls,be Ambitious代表取締役)
  - 定員:45人(先着順)
  - 受講料:1,000円(資料代)
- ※交流会参加者は別途300円
- 申込み・☎ 産業活性化プラザ(ホルトホール大分2階)に備え付けの申込書(2月15日(水)から市ホームページでダウンロードも可)に記入し、2月15日(水)～3月17日(金)に同プラザ(☎576-8879)へ。

### 男女共生セミナー 「セルフマッサージでほぐす ところとからだのコリ」 無料

- 日時:3月22日(水) 午前10時～正午
- 内容:自分でできる疲労解消法やリンパマッサージ法を紹介
- 講師:吉岡 尚美氏(NPO法人リラクセーション桜 理事長)
- 対象:市内または由布市に居住・通勤している50歳代までの女性
- 定員:30人(先着順)
- その他:無料託児あり(定員10人〈先着順、事前予約制〉)
- 申込み・場所・☎ 電話で、2月15日(水)～3月15日(水)に男女共同参画センター(コンパルホール2階 ☎574-5577)へ。

### 街のホット情報

### ボランティアグループなどの登録を受け付けています

- ボランティア活動に取り組んでいるグループや個人の登録を受け付け、活動の支援をしています。
- なお、29年度のボランティア活動保険等は3月1日(水)から受け付けます。
- ☎ 市ボランティアセンター(ホルトホール大分4階 市社会福祉協議会内 ☎547-7419)

地区での健診を受けられなかった満35歳以上の人は、**県地域成人病検診センター**（☎569-2211）で、下記①の検（健）診を受診できます。受付日時 平日：午前9時30分～11時30分、午後1時30分～2時30分 休日：3月4日(土)・5日(日) 午前10時30分～11時30分 ※下記①の(2)(3)(5)(6)(7)、③～⑤の各種がん検診は、検診施設でも受診できます(要予約)。



- 乳幼児健診・講座・教室(保健所健康課☎536-2516)
●休日夜間当番医テレホンサービス☎534-4488
●医療機関案内テレホンサービス☎534-4489

健診・教室への参加の際は検温し、発熱や感染症の症状がある場合は、参加をお控えください。



① 市民健診、結核・肺がん検診、喀たん検査\*、肝炎ウイルス検診、前立腺がん検診\*、大腸がん検診、胃がんリスク検診、長寿スマイルチェック(\*は各500円)

Table with columns: 月日, 場所, 時間. Lists various health check dates and locations like Holt Hall, City Health Center, etc.

(1)市民健診 ■対象:満35歳以上 ■負担金:満35歳～28年度中に満39歳になる人は1,500円、28年度中に満40歳以上になる人は加入している医療保険により異なります。■その他:受診時間の4～5時間前から食事は控えください。

満35～39歳の皆さんへ 肥満などの生活習慣病につながる原因をかかえている人が多い年代です。ぜひ、健康診断を受けましょう。

- (2)肺がん検診 ■対象:満40歳以上(満65歳以上の人は結核検診)
(3)喀たん検査 ■対象:満50歳以上で喫煙指数(1日の喫煙本数×喫煙年数)が600以上の人
(4)肝炎ウイルス検診 ■対象:28年度中に満40歳になる人または満41歳以上で過去に肝炎ウイルス検診を受けていない人
(5)前立腺がん検診 ■対象:満50歳以上(経過観察中の人は除く)
(6)大腸がん検診 ■対象:満40歳以上(家族の容器も持ち帰り可、県地域保健支援センター 大字駄原2892-1 ☎532-2167でも平日に容器の配布と回収を受け付けます)
(7)胃がんリスク検診(ピロリ菌抗体検査、血清ペプシノゲン検査)
(8)長寿スマイルチェック ■対象:満65歳以上で介護認定を受けていない人

② 休日検(健)診

Table with columns: 月日, 場所, 時間. Shows a health check on 3/12 at Holt Hall.

休日検(健)診では、①、③～⑥の各種検(健)診を実施します。※対象・負担金は、①、③～⑥を参照。注もご覧ください

③ 胃がん検診(500円)

Table with columns: 月日, 場所, 月日, 場所. Lists stomach cancer screening dates and locations.

■時間:午前9時30分～11時 ■対象:満40歳以上 ■その他:検診前夜午後9時から食事、水、茶などを一切とらないでください(薬を服用する場合は、水または白湯で、検査の2時間前まで)。金具やボタンのない衣服を着用してください。注もご覧ください

④ 乳がん検診(500円)

Table with columns: 月日, 場所, 月日, 場所. Lists breast cancer screening dates and locations.

■時間:午前9時30分～11時 ■対象:28年度中に満30歳以上の偶数年齢になる人または27年度中に満30歳以上で検診未受診の人 ■定員:各80人(先着順) ■検診内容:マンモグラフィ(満30歳以上50歳未満…2方向、満50歳以上…1方向)注もご覧ください

⑤ 子宮頸がん検診(500円)

Table with columns: 月日, 場所, 月日, 場所. Lists cervical cancer screening dates and locations.

■時間:午前9時30分～11時 ■対象:28年度中に満20歳以上の偶数年齢になる人または27年度中に満20歳以上で検診未受診の人 ■その他:子宮頸部の細胞診になります。注もご覧ください

⑥ 骨粗しょう症検診(500円)

Table with columns: 月日, 場所, 月日, 場所. Lists osteoporosis screening dates and locations.

■時間:午前9時30分～11時 ■対象:28年度中に満40歳・45歳・50歳・55歳・60歳・65歳・70歳になる女性注もご覧ください

⑦ 28年度未受診者のための各種検(健)診

Table with columns: 月日, 場所, 時間. Shows a health check on 3/21 at Galleria.

28年度未受診者のための各種検(健)診では、①、③～⑥の各種検(健)診を実施します。注もご覧ください

注 ①～⑦ 共通 検(健)診時の注意事項

■持参品:健康手帳と保険証(健康手帳は、検(健)診会場や県地域成人病検診センター、県地域保健支援センターなどにも置いてあります)。①の(1)を受診する人で、28年度中に満40歳以上の人は各保険者が発行する受診券も必要。注もご覧ください

皮膚がん検診 無料

■日時:3月12日(日) 午前10時～午後1時 ■場所:西部保健福祉センター2階 健康増進エリア(植田市民行政センター内) ■内容:問診、皮膚科医師による視診、判定・結果説明(詳細な検査・治療は行いません) ■申込み:不要 県 大分大学医学部皮膚科☎586-5882

高齢者肺炎球菌の予防接種はお済みですか？

次の人は、高齢者肺炎球菌の予防接種を3月31日(金)まで3,500円で受けることができます。接種を希望する対象者でまだ受けていない人は早く受けましょう。■対象:28年度中に満65歳・70歳・75歳・80歳・85歳・90歳・95歳・100歳になる人 ■実施場所:市内の指定医療機関(予約制) ■その他:生活保護世帯・市民税非課税世帯の人は無料

1歳6カ月児健康診査・個別通知(身体診査・歯科診査、フッ化物塗布\*、相談) 無料

Table with columns: 月日, 地区, 場所, 対象. Lists health check dates and locations for 1-year-olds.

■時間:午後1時30分～2時30分 ■持参品:母子健康手帳、1歳6カ月児健康診査質問票 ■その他:対象時期以前に生まれた満2歳未満の未受診者も受診可 \*フッ化物塗布(希望者は400円必要)

3歳児健康診査・個別通知 無料

Table with columns: 月日, 地区, 場所, 対象. Lists health check dates and locations for 3-year-olds.

■健診内容:測定、内科・歯科診査、尿・視聴覚検査、相談 ■時間:午後1時30分～2時30分 ■持参品:母子健康手帳、3歳児健康診査質問票 ■その他:対象時期以前に生まれた満4歳未満の未受診者も受診可

すくすく赤ちゃんルーム(育児教室) 無料

Table with columns: 月日, 場所, 月日, 場所. Lists parenting class dates and locations.

■対象:28年3月～9月生まれの乳児と保護者(毎月1回、満1歳になる月まで同じ場所での参加となります) ■時間:午前10時～11時30分 ■内容:親子遊び、育児について意見交換、健康講話など ■申込み・円 先着順で受け付けます。往復はがき(1組1枚)に、希望月日・場所(第3希望まで)、郵便番号、住所、乳児の氏名(ふりがな)、生年月日、性別、保護者氏名、電話番号を記入し、2月15日(水)～23日(木)(必着)に子育て交流センター(〒870-0839 金池南一丁目5-1 ☎576-8740)へ。

離乳食講習会 無料

Table with columns: 月日, 場所, 時間. Lists baby food workshop dates and locations.

■対象:28年9月～11月生まれの乳児の保護者 ■内容:講義と試食 ■定員:各20人(先着順) ■持参品:母子健康手帳、筆記用具 ■申込み・円 電話で、2月20日(月)からAは中央保健センター☎536-2517、Bは西部保健福祉センター☎541-1496へ。



歯の健康診査(歯科診査、相談、ブラッシング指導) 無料

Table with columns: 月日, 場所, 時間. Lists dental check dates and locations.

■対象:乳幼児から成人 ■持参品:自宅で使用している歯ブラシ、健康手帳(成人)、母子健康手帳(妊婦・乳幼児) ■その他:フッ化物塗布(希望者(未就学児のみ)は400円必要) ■申込み・円 電話で、2月15日(水)から中央保健センター☎536-2517へ(予約制)。

歯の健康教室 無料

Table with columns: 月日, 場所, 時間. Lists dental classroom dates and locations.

②よい歯を育てる教室(2歳歯科) ※26年4月～27年7月生まれの幼児対象

Table with columns: 月日, 場所, 時間. Lists dental classroom dates and locations.

■内容:歯科診査、ブラッシング指導、フッ化物塗布(希望者は400円必要)など ■持参品:自宅で使用している歯ブラシ、母子健康手帳 ■申込み・円 電話で、2月15日(水)から中央保健センター☎536-2517へ(予約制)。

大分赤十字病院健康講座 無料

■日時:2月27日(月) 午後2時～3時 ■場所:大分赤十字病院管理棟5階 大会議室 ■演題:「放っておくと怖い脂肪肝の話」講師:成田 竜一氏(肝胆脾内科学部長) ■申込み:不要 県 大分赤十字病院社会課☎532-6181

健康講座「げんき教室」 無料

■日時:2月22日(水) 午後2時～3時30分 ■場所:県看護研修会館(大字豊饒) ■内容:●講話「食事は健康のカギ」 ●健康相談 ■申込み:不要 県看護協会☎574-7117

孫育て教室

■日時:3月24日(金) 午後1時～4時 ■場所:いきいき健康館(大手町) ■内容:昔と今の子育て、子どもとおもちゃ、家庭内で多い事故と救急法など ■定員:25人(先着順) ■受講料:500円(資料代) ■申込み・円 電話で、2月15日(水)から(一社)県助産師会☎534-0753(平日午前10時～午後4時)へ。

世界腎臓デーイベント2017in大分 来て見てガッテン腎臓のこと 無料

■日時:3月11日(日) 午後1時30分～3時(受付は午後1時～) ■場所:ホルトホール大分3階 大会議室 ■内容:●柴田 洋孝氏(大分大学教授)ほか県内腎臓専門医3名による講演 ●慢性腎臓病、減塩、健診普及啓発 ■定員:300人(先着順 ※定員に達した場合のみ連絡) ■申込み・円 はがき、ファクス、Eメールで、氏名、電話番号、事前質問を記入し、2月24日(金)(必着)までに保健所健康課(〒870-8506 荷揚町6-1 ☎536-2562 ☎532-3250 kenko@city.oita.jp)へ。

小児救急医療 通常の日中の受診にご協力を！

時間外救急医療は、あくまでも翌日の通常の日中の受診まで待てないというような緊急時のためのものです。早めにかかりつけ医に相談するなど、通常の日中の受診を心掛けるようお願いいたします。■小児救急ハンドブック 小児科のある病院や診療所、保健所保健総務課(保健所2階)などで配布しています。■こどもの救急 (公社)日本小児科学会 監修・運営のホームページ http://kodomo-qq.jp/ 県 保健所保健総務課☎536-2222



高崎山



# さるっこ だより

## Vol.8 ハジメ

高崎山B群第5位に「ハジメ」という名前のおじいちゃんザルがいます。C群第6位の「パロン」と並んで、高崎山にいるオスの中で最高齢の31歳です。人間の年齢に置き換えると90歳代！2年くらい前から前歯が抜け始め、下の歯はあまりありません。日頃は腰も曲がっていて、誰が見てもおじいちゃんだなあと見えるようなサルなのですが、11月の恋愛シーズンが始まった途端、なんと、背筋がピンと伸びたのです。外見からは年齢を感じさせないような歩きっぷりで、若いメスザルを全力で追いかけて行きプロポーズ！しかし、ほとんどのメスザルには追いつきません(笑)。

サルたちは、恋を始めると、すごく若返ります。ハジメおじいちゃんの恋はなかなか実りませんが、3月末までの恋愛シーズンも残すところ後わずか！おじいちゃん頑張って!!



おじいちゃんザルはよくお昼寝しています



だいぶ腰も曲がってます

高崎山自然動物園 ☎ 532-5010

### 営業時間

午前8時30分～午後5時(年中無休)  
※入園は午後4時30分まで

### さるっこレール料金

往復100円  
※未就学児は無料

### 入園料

高校生以上：510円 市内の小・中学生、未就学児：無料  
※市外の小・中学生は250円  
※駐車場料金は別途必要

## Quiz 市報クイズ

市報を読んで、クイズに答えて応募しよう！

○に入るのは何かな？ヒントは、この市報の中に！

地域の身近な相談役 ○○ 委員・児童委員

### 応募方法

はがきに、答え、住所、氏名、年齢、電話番号、市報の感想を記入し、2月28日(火)〈消印有効〉までに、広聴広報課(〒870-8504 荷揚町2番31号 ☎537-5713)へ。正解者の中から抽せんして3人に、たかもんグッズをプレゼントします。※当せん者の発表は、発送をもって代えさせていただきます。



1月15日号「市報クイズ」の答え：中央通り (歩)(行)(者) 天国

表紙のことば

第5回アートプラザ建築キッズ絵画展、小学1.2.3年生の部アートプラザ大賞を受賞したのは、西の台小学校2年生、プラン・ルカくん。「ゆめの学校」をテーマにウミガメの背中に乗って広い海を泳ぐ学校が描かれています。こだわりは、スクールバスでの登校や授業風景、校庭で遊ぶ様子など学校のさまざまなシーンを描いたところ。受賞作品を持ってにっこり、笑ってくれました。