

# 健康教育

## 1 平成22年度 主要な事業

### (1) 学校保健・安全

#### ① 健康管理

定期健康診断及び事後措置を適正に実施することにより、疾病の早期発見早期治療に努め、健康の保持増進を図るとともに、健康意識の向上と行動の実践化をめざす。

#### ア 検診・検査項目

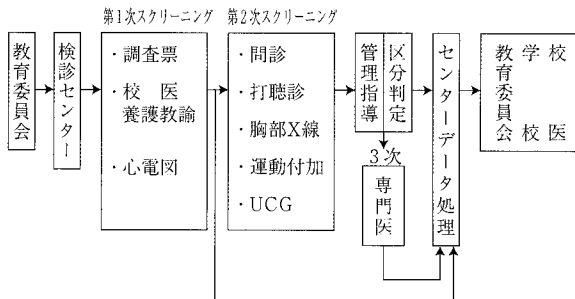
番号	学年 検診・検査項目	小学校						中学校		
		1	2	3	4	5	6	1	2	3
1	内科検診	○	○	○	○	○	○	○	○	○
2	眼科検診	○	←アンケートにより抽出	○	←ク	○	←ク	○	←ク	○
3	耳鼻咽喉科検診	ク	○	←アンケートにより抽出	○	←ク	○	ク	○	ク
4	歯科検診	○	○	○	○	○	○	○	○	○
5	心臓検診	○	←経過観察者のみ					○	←ク	○
6	腎臓検診	○	○	○	○	○	○	○	○	○
7	血液検診					○				
8	蟻虫卵検査	○	○	○						
9	結核検診	○	○	○	○	○	○	○	○	○
10	視力検査	○	○	○	○	○	○	○	○	○
11	聴力検査	○	○	○		○		○		○
12	身体計測	○	○	○	○	○	○	○	○	○

#### イ 検査システム・検査内容

##### 心臓検診

○対象者 小学校1年生・中学校1年生・経過観察者

○システム

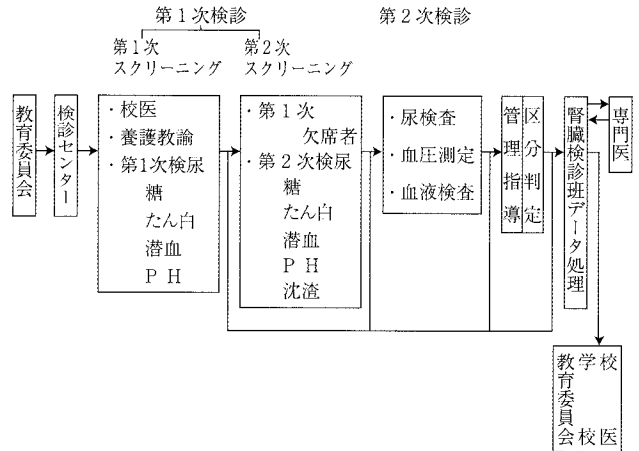


(昭和56年度から開始)

##### 腎臓検診

○対象者 幼稚園児・小学校中学校全学年

○システム



(昭和56年度から開始)

##### 血液検診

○対象者 小学校5年生

○検査内容

ヘマトクリック 血色素 赤血球 白血球 血小板  
コレステロール 中性脂肪 GPT HDL コレステロール 肥満度

##### 蟻虫卵検査

○対象者 幼稚園児・小学校1・2・3年生

### ② 健康・安全教育の充実

各教科、道徳、特別活動及び総合的な学習の時間等と関連を図りながら、学校教育活動全体を通し、健康教育の一環としての健康・安全教育の充実に努める。

#### ア 性教育の充実

家庭、地域社会の理解のもと、児童生徒の発達段階に応じた人間尊重の精神を基盤とする適切な性教育の推進に努める。

#### イ 喫煙・飲酒・薬物等乱用防止教育

(ア) 児童生徒の発達段階に応じた喫煙・飲酒・薬物乱用防止教育の充実に努める。

(イ) 学校医・学校薬剤師並びに関係機関と連携し、「薬物乱用防止教室」を開催する。

#### ウ 保健指導の充実

日常の健康観察の充実に努めることにより、児童生徒の心身の状況を把握し、必要に応じ児童生徒、保護者に対し適切な指導助言を行う。

#### エ 健康相談活動の充実

保健室機能を活用し、地域の医療機関その他の専門機関等と連携することにより、多様化する心身の健康問題に対処するとともに、個に応じた健康相談活動の充実に努める。

オ 安全教育の充実

学校における安全教育、安全管理体制の充実を図るため、「安全教育指導者講習会」を開催する。

また、平成19・20年度に全小中学校へAEDを設置するとともに、全教職員対象に「応急手当（普通救命）講習会」を実施した。

本年度から3年間で、再度、全教職員を対象に、普通救命講習会を実施し、学校における更なる危機管理体制の充実を図る。

断結果から学校保健の諸課題及び健康教育等について検討協議し、学校保健の推進を図っている。

エ 大分市学校保健会

大分市内の公立小中、高校、特別支援学校と学校医等関係機関との連携をとりながら、学校保健の向上と推進を図る。

さまざまな観点から、子どもの健康問題等についての研修会や講演会を開催し、学校保健の現状と課題について共通理解を図り、会報紙発行等活発な活動が展開されている。

③ 学校保健の向上と推進

ア 生活習慣病予防検診

小5年を対象に生活習慣病予防のために血液検査を実施し、生活習慣の改善を図る必要のある児童とその保護者を対象に健康教室を開催する。

イ 学校保健委員会

学校、保護者、学校医等が連携し、地域や学校の実態に即した児童生徒の健康づくりを図るための学校保健委員会の整備に努めている。

ウ 学校保健小委員会

地域保健委員会の中の一委員会として設置され、各専門分野の協力を得ながら、児童生徒の健康診



健康教室

④ 資料

ア 平成21年度 児童生徒体位比較表

大分市教育委員会

学 年		小 学 校					中 学 校				
		1	2	3	4	5	6	1	2	3	
身	男	市	116.5	122.2	127.7	133.1	138.7	144.6	151.6	158.8	164.9
		県	116.4	122.5	127.5	133.3	138.9	144.5	152.3	159.5	164.8
		全国	116.7	122.6	128.3	133.6	138.9	145.1	152.5	159.7	165.2
長 (cm)	女	市	115.5	121.4	127.3	133.1	139.7	147.0	151.5	154.3	156.1
		県	115.7	121.5	127.0	133.0	140.5	146.5	151.8	154.3	156.4
		全国	115.8	121.7	127.5	133.5	140.3	146.9	151.9	154.9	156.7
体	男	市	21.3	23.9	27.0	30.3	33.9	38.1	43.7	48.7	53.9
		県	21.3	24.3	27.0	31.0	34.3	38.5	44.4	49.4	54.3
		全国	21.5	24.1	27.2	30.6	34.2	38.4	44.2	49.1	54.3
重 (kg)	女	市	20.9	23.4	26.5	29.7	34.0	38.8	43.6	47.5	49.9
		県	21.3	23.5	26.2	30.0	35.1	39.5	44.4	47.3	50.4
		全国	21.0	23.5	26.5	30.0	34.1	39.0	43.8	47.3	50.2
座	男	市	64.5	67.1	70.0	72.4	74.8	77.3	80.6	84.3	87.7
		県	64.5	67.5	69.9	72.6	74.9	77.5	81.0	84.8	87.7
		全国	64.9	67.7	70.3	72.7	75.0	77.6	81.3	84.9	88.1
高 (cm)	女	市	64.1	66.8	69.8	72.3	75.4	79.2	81.6	83.4	84.5
		県	64.2	67.0	69.5	72.4	76.2	79.2	81.9	83.4	84.5
		全国	64.5	67.3	70.0	72.7	75.9	79.3	82.1	83.7	84.8

大分市は、平成21年度大分市学校保健調査より。県及び全国は、文部科学省 平成21年度 学校保健統計調査速報より

健康教育

イ 平成21年度 大分市児童生徒疾病状況

(人)

項目		性別		男									女								
		学年		小学校						中学校			小学校						中学校		
		1	2	3	4	5	6	1	2	3	1	2	3	4	5	6	1	2	3		
在籍総数		2,284	2,365	2,340	2,305	2,324	2,412	2,267	2,177	2,309	2,143	2,305	2,182	2,228	2,286	2,252	2,078	2,039	2,134		
受検者数		2,275	2,360	2,330	2,295	2,314	2,405	2,226	2,110	2,206	2,138	2,298	2,176	2,219	2,277	2,237	2,061	1,992	2,067		
栄養 要注意	肥満傾向	25	24	28	41	46	43	4	1		33	32	29	28	38	28			2		
	栄養不良		1	4	5	11	12				1		3	3	18	17					
せき柱異常			1			1	1	1	4	3	1	1			1	1	10	6	8		
胸郭異常		1	6	3	4	3	2	3	3	2		1	1	1	5	1					
目	矯正視力測定者	111	115	168	198	212	321	340	426	562	91	123	155	228	299	420	430	609	794		
	裸眼視力	B(1.0未満~0.7以上の者)	374	319	329	257	241	291	257	237	222	458	329	369	310	335	299	252	234	230	
		C(0.7未満~0.3以上の者)	121	155	202	258	289	333	272	281	291	134	197	243	296	338	345	279	287	267	
		D(0.3未満の者)	16	57	94	91	96	123	133	162	150	11	47	95	122	171	184	156	168	186	
		1.0未満の者の計	511	531	625	606	626	747	662	680	663	603	573	707	728	844	828	687	689	683	
	伝染性眼疾患	3			1	1						3		1			1				
	その他の眼疾・異常	47		1	46	4	3	30	1	2	28	6	3	26	1		26				
	目の疾患その他計	50		1	47	5	3	30	1	2	31	6	4	26	1		27				
伝染性皮膚疾患		2	2	2	1				2		2	1									
アトピー性皮膚炎		34	27	25	37	35	29	24	24	26	42	31	38	26	36	21	19	23	28		
心臓疾患		17	10	3	2	4	6	24	12	9	14	10	8	8	3	1	22	11	11		
腎臓疾患		2	3	8	6	4	3	4	4	5	6	3	2	6	5	16	5	4	2		
ぜんそく		21	23	17	27	16	25	44	37	55	13	19	12	13	16	11	29	24	25		
寄生虫病の者		52	34	34							34	26	20								
その他の疾患・異常		14	12	8	4	13	10	9	14	11	9	7	11	10	13	14	13	10	12		
歯	受検者数	2,255	2,338	2,315	2,285	2,285	2,362	2,220	2,091	2,172	2,122	2,287	2,149	2,195	2,244	2,187	2,047	1,967	2,049		
	う 歯	処置完了者	586	711	734	724	658	638	628	555	556	554	670	635	711	629	593	557	533	667	
		未処置のある者	897	1,058	1,082	1,066	966	847	841	840	971	811	1,021	995	935	884	743	873	866	935	
		計	1,483	1,769	1,816	1,790	1,624	1,485	1,469	1,395	1,527	1,365	1,691	1,630	1,646	1,513	1,336	1,430	1,399	1,602	
	歯列・咬合・顎関節異常	40	53	63	102	94	104	139	107	105	63	104	75	111	123	127	87	100	121		
	歯肉炎・歯周炎	12	25	32	35	38	65	88	87	99	15	17	28	31	45	67	44	51	48		
	要観察歯(Co)のある者	146	197	232	367	350	375	326	210	239	170	232	234	362	339	387	294	267	290		
結核検診	精密検査受診者	11	2	5	2		2		1	1	10	2	3	3	3	1			2		
	異常者																				

(平成21年度大分市学校保健統計)

## (2) 学校給食

「学校給食法」が半世紀ぶりに改正され、平成21年4月1日から施行された。学校給食の目的が、栄養改善から食育の推進の観点で踏まえたものに見直されるとともに、学校給食の水準備保のため「学校給食実施基準」が法に位置付けられた。また、学校給食の衛生管理の充実を図り、安全で安心な学校給食を実施するため「学校給食衛生管理基準」も法に位置付けられた。

大分市では、小学校は単独校調理場方式、中学校は共同調理場方式を基本に実施しており、改正された「学校給食法」に基づき、食育の推進を図るとともに、「安心、安全、あたたかい」学校給食の提供に努めている。

### ① 食育の推進

#### ア 食に関する指導

学校における食育の推進を図るため、家庭及び地域社会との連携の下、健康教育の一環としての食に関する指導を充実し、生涯を通して健全な食生活を実践しようとする資質や能力の育成に努めている。

#### イ 地産地消事業

関係機関と連携した地元産食材の「年間使用計画」を作成し、「地産地消推進会議」を開催する中で、毎月19日の「食育の日」に、市内産食材を使用した学校給食を実施している。

#### ウ 「元気いっぱい！おおいたっ子給食」の実施

大分トリニータの選手と児童生徒との交流給食を実施し、選手から「早寝、早起き、朝ごはん」の大切さと呼びかけてもらっている。

### ② 施設・設備の整備・充実

平成20年9月に稼動した東部共同調理場では、最新鋭の設備機器を備え、HACCPの考え方にに基づく衛生管理システムを導入し、東部地区の小中学校17校に学校給食を配送している。

また、植田・明野・野津原共同調理場に替わる西部共同調理場が、平成22年9月から稼動を開始し、東部共同調理場と同様に衛生管理の徹底に努め、西部地区の小中学校17校に配送する計画である。

その他の給食施設は、老朽化や校舎の施設整備計画等を考慮するなかで、計画的な施設の整備を推進している。なお、学校給食に関する施設の現状は、下記のとおりである。

#### ア 単独校

現在、単独校方式による給食は、小学校53校、中学校4校、計57校で実施している。

#### イ 共同調理場

共同調理場名	場所	連絡先	設置日
東部	大字海原916-3	521-7832	H20.9.1
植田	大字田原376	542-0245	S53.9.1
明野	明野南2-6-2	551-3413	S58.4.1
野津原	大字野津原2885	588-1114	S46.1.1

現在、上記4共同調理場で7小学校、23中学校の給食を実施している。

9月からは、2共同調理場で7小学校と、単独校方式の中学校4校を含め27中学校の給食を実施する予定である。

### 西部共同調理場の概要 (平成22年度9月稼働)

所在地	大分市大字光吉467番地の12
敷地面積	8,873m <sup>2</sup>
構造・面積	鉄筋コンクリート造2階建 4,256,84m <sup>2</sup>
厨房方式	フルドライシステム
調理能力	最大10,000食/日
対象校	市内14中学校、3小学校
連絡先	568-0555
設置日	H22. 8. 1

#### ウ ドライシステム

##### (ア) 単独校

小佐井小学校 (平成11年2月)  
下郡小学校 (平成13年4月)  
大在西小学校 (平成17年4月)

##### (イ) 共同調理場

野津原共同調理場 (平成7年3月)  
東部共同調理場 (平成20年9月)

#### エ 食器等

これまで、アルマイト食器を使用していたが、平成13年度に強化磁器食器を1校(新設小学校)に導入した。

さらに、平成16年度からは小学校に順次、強化磁器食器を導入している。

中学校は、東部共同調理場関係校13校で使用しており、残る14校は西部共同調理場の稼動に併せて導入する。

#### オ その他

学校給食では、昭和55年5月から石けん洗剤を使用している。

### ③ 学校給食の充実

#### ア 完全給食実施状況 (平成22年5月1日現在)

区分	調理方式	学校数	児童生徒数	栄養教諭	学校栄養職員	給食調理員
小学校	単独校方式	53	26,708	2	31	191
	共同調理場方式	7	556		1	3
中学校	単独校方式	4	675		0	11
	共同調理場方式	23	12,251		7	27
合計		87	40,190	2	39	232

※調理業務を委託している東部共同調理場の給食調理員を除く。

イ 学校給食の形態

(ア) 学校給食の開始

小学校では、昭和23年から、中学校では昭和38年から完全給食を実施している。

(イ) 米飯給食

食事内容の多様化を目的に米飯給食を導入している。

昭和53年9月から 週1回実施

昭和56年10月から 週2回実施

昭和63年12月から 週3回実施

(ウ) 現状

週5日 完全給食(米飯3回、パン2回)

(エ) 平成22年度学校給食費(平均月額)

区分	金額(円)
小学校	4,441
中学校	4,604

ウ 学校給食食物アレルギー対応

「学校給食における食物アレルギー対応マニュアル」に基づき、東部共同調理場の関係17小中学校を対象に「代替食」による対応給食の提供を行っており、食物アレルギー対応を行う児童生徒には専用の食器・容器等で配送している。

また、9月稼働予定の(仮称)西部共同調理場においても、同様に「代替食」での提供を行う。

エ 献立作成

「学校給食実施基準」に定める「児童又は生徒一人一回当たりの学校給食摂取基準」に基づき、献立作成を行っている。

学校栄養職員未配置校では、市教育委員会の栄養士が献立を立案し、献立委員会で審議、承認された後、各校に配布する。

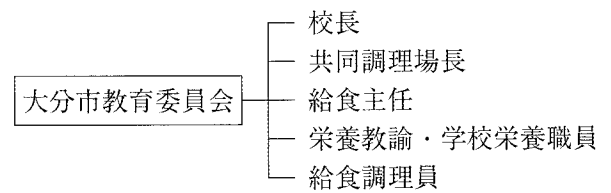
学校栄養職員配置校では、学校ごとに創意工夫して、献立を作成している。

各校では実情に応じ、限られた予算や子どもたちの嗜好・所要栄養量・食材の安全性・季節・伝統料理等を考慮し、各校独自の献立を実施している。

さらに、地域の食文化に接するため、だんご汁やとりめし、やせうま等の郷土料理を献立に取り入れたり、にら、みつば、ごぼう等地域の食材を取り入れるなど、地産地消に努め、地域性豊かな給食を実施している。

オ 献立委員会

(ア) 組織



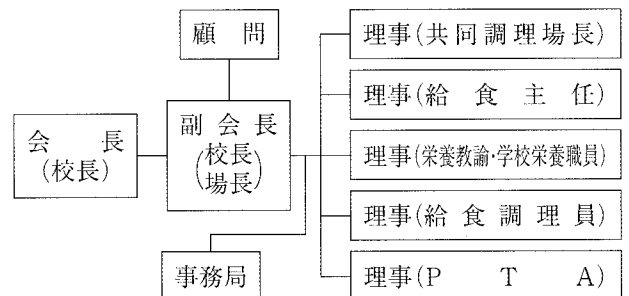
(イ) 内容

市教育委員会で立案した献立について、指導の徹底、作り方、内容の検討を行い、実施献立の反省をもとに給食指導の充実を図っている。

カ 大分市学校給食研究会

校長、共同調理場長、給食主任、栄養教諭、学校栄養職員、給食調理員、PTAのそれぞれの代表者で構成する研究団体である。

○ 組織



7月に総会を開催し、年間事業計画等の審議や給食指導などの実践発表を行っている。

キ 学校給食ポスター展

学校給食週間の事業として、昭和44年から児童生徒の「学校給食ポスター展」を行っている。

21年度出展数は513点、来場者は3日間で1,400人であった。

ク 学校給食試食会

児童生徒の保護者を対象に学校給食試食会を開催し、学校給食への理解を図るとともに、学校と家庭との連携を深めることを目的として、各学校毎に実施している。



平成21年度学校給食ポスター展会場風景