

# 都市再生整備計画(第1回変更)

おおいたえきしゅうへん  
大分駅周辺地区

おおいた おおいたし  
大分県 大分市

平成22年3月

## 都市再生整備計画の目標及び計画期間

都道府県名	大分県	市町村名	大分市	地区名	大分駅周辺地区	面積	325 ha
計画期間	平成 17 年度 ~ 平成 25 年度	交付期間	平成 21 年度 ~ 平成 25 年度				

<b>目標</b>
<p>■大目標 中心市街地における都市機能の充実及び魅力づくり</p> <p>□目標 1 中心市街地の南北一体化による都市機能の充実と賑わい創出</p> <p>□目標 2 人にやさしい魅力ある都市空間の整備</p> <p>□目標 3 安全で快適な居住環境の整備</p>

<b>目標設定の根拠</b>
<p>まちづくりの経緯及び現況</p> <p>当地区は、大分駅を中心とした325haの区域です。駅北地区は戦災復興の土地区画整理事業が行われ、大分県庁や大分市役所等の行政施設が立地し、複数の商店街や大規模商業施設などの商業業務機能が集積されております。駅南地区は大分駅周辺総合整備事業により新しいまちづくりが進んでいます。当地区のまちづくりについては、「大分市総合計画」や「大分市都市計画マスタープラン」等の上位計画に基づき、大分駅付近連続立体交差事業や大分駅南土地区画整理事業、地域高規格道路庄の原佐野線等の関連事業の整備も着々と進捗しております。</p> <p>平成18年度には、2度のパブリックコメントを経て、「大分市駅前広場基本計画」を策定し、また、「大分市複合文化交流施設基本構想」を学識経験者や市民、商業・経済・福祉分野の幅広いメンバーで構成された委員会により取りまとめました。引き続き、平成19年度には、大分駅南口駅前広場の修景計画やシンボルロードの基本構想等についてワークショップを開催し、市民と一体となったまちづくりへの取組を行ってきました。当地区は、第一期計画の実施により、「中心市街地における都市機能の充実及び魅力づくり」の目標達成に向け、着実に進んでいる状況であり、地区内居住者人口や生活利便施設が増加し、まちづくりイベント等も活発に開催されるようになりました。</p> <p>しかし、大分駅付近連続立体交差事業の遅れや賑わいの創出などの集客効果が十分に発揮されなかったこと、また大分駅周辺の区画整理事業や民間開発が思うように進まなかったため、地区内居住者人口は一定の回復傾向を示したものの伸び止まりが見え、歩行者通行量やまちなか滞留時間については減少傾向が続いており、現況では、まちづくりの効果が不十分な点が見受けられます。庁内関係部署や学識経験者を含む外部委員会により第一期計画の事後評価を行い、今後は、大分駅付近連続立体交差事業の進捗に併せた南北の連携強化を図りつつ、賑わい創出に向けた核となる施設の整備を行い、併せて居住者の生活の質や安全性の向上に向けた居住環境整備へ取組む方針です。</p>
<b>課題</b>
<ul style="list-style-type: none"> <li>・大分駅付近連続立体交差事業や大分駅南土地区画整理事業に関連した街路整備が必要である</li> <li>・情報文化新都心の核となる複合文化交流施設の整備が求められている</li> <li>・南北市街地を連携し中心市街地の骨格を形成する都心南北軸の形成が必要である</li> <li>・大分駅を中心とした様々な交通手段による結節機能の充実が重要である</li> <li>・中心市街地の魅力回復や賑わい創出が求められている</li> <li>・地域の歴史・文化資源のより積極的な利活用促進に向けた情報提供の強化が必要である</li> <li>・来街者に対する適切な案内と情報の提供が不十分である</li> <li>・大分駅周辺の区画整理事業や民間開発の進捗が遅れている</li> <li>・都心居住促進に向けた生活の質や安全性の向上に資する居住環境の整備が不十分である</li> </ul>
<b>将来ビジョン(中長期)</b>
<p>大分市総合計画では、県都・中核市にふさわしい都市構造の構築に向け、総合的かつ計画的な都市の骨格形成を推進し、人にやさしく美しい都市空間の創造と整備を推進することとしています。また、全ての市民が利用できる複合文化交流施設による賑わいを創出するとともに、多様な都市機能を集積した、多くの人にとって暮らしやすい環境の整備を勤めるなど、大分駅南北における中心市街地の活性化を図り、風格と賑わいのある都市拠点の形成を目指すとしています。</p> <p>大分市都市計画マスタープランでは、大分駅を中心とし、既成市街地である駅北地区(商業業務中核都心)と新しい都心形成が進む駅南地区(情報文化新都心)の南北市街地の一体化を図るとともに、交通結節拠点である大分駅を中心に都心南北軸の形成を図ることとしています。また、大友氏関連の歴史的資源、大分城址公園や上野丘などのシンボリックな自然景観を活かし、さらに複合文化交流施設の整備を進めることで個性ある文化を創造する拠点の形成を図ることとしています。</p> <p>中心市街地活性化基本計画では、「こだわりに出会える価値観の高い商業の再生」「安心・安全に回遊できるひと中心のまち創出」「街なかで過ごすライフスタイルを提案するまち創出」を中心市街地活性化の目標としています。</p>

<b>目標を定量化する指標</b>								
指 標	単 位	定 義	目標と指標及び目標値の関連性	従前値		目標値		
					基準年度		目標年度	
歩行者通行量	人	隔年で実施している「大分市中心部における通行量調査」の土、日曜日の33地点の合計通行量	目標1の指標として用いる。市街地の南北一体化や賑わいを創出する拠点施設の整備により、年々減少傾向にある地区内の歩行者通行量を平成16年の水準まで回復させることを目標とする。	318,287人	平成20年	350,000人	平成25年	
まちなか滞留時間	%	隔年で実施している「大分市中心部における通行量調査」によるまちなか滞留時間3時間以上の割合	目標2の指標として用いる。歩行者や自転車に配慮した空間を整備するとともに賑わいを創出する拠点施設の整備を行い、年々減少傾向にあるまちなか滞留時間を平成12年の水準まで回復することを目標とする。	36.0%	平成20年	40%	平成25年	
地区内居住人口	人	住民基本台帳による都市再生整備計画区域内の居住人口	目標3の指標として用いる。中心市街地にふさわしい多様な市民ニーズに対応した住環境の創出を行うことで、地区内居住人口を平成12年度の水準まで回復することを目標とする。	21,400人	平成20年	21,900人	平成25年	

# 都市再生整備計画の整備方針等

計画区域の整備方針	方針に合致する主要な事業
<p>整備方針1（目標1:中心市街地の南北一体化による都市機能の充実及び賑わいの創出に対応）</p> <p>○都心南北軸の形成と中心部へのアクセス強化及び様々な交通手段による結節機能の強化を行う</p> <p>○にぎわい創出に向けた施設整備と施策を展開する</p>	<ul style="list-style-type: none"> <li>■ 末広東大道線街路築造工事(基幹/街路)</li> <li>■ 大道金池線街路築造工事(基幹/街路)</li> <li>■ 六坊新中島線街路築造工事(基幹/街路)</li> <li>■ 県庁前古国府線再整備事業(基幹/道路)</li> <li>■ 末広王子南線道路改築工事(基幹/道路)</li> <li>■ 駐輪場設置(基幹/地域生活基盤施設)</li> <li>■ 大分駅南口広場とシンボルロートの修景(基幹/高質空間形成施設)</li> <li>■ 市民ホール・会議室(基幹/地域交流センター)</li> <li>■ 児童センター(基幹/子育て世代活動支援センター)</li> <li>□ 総合社会福祉保健センター(提案/地域創造支援事業)</li> <li>□ 市民図書館(提案/地域創造支援事業)</li> <li>□ 産業活性化を図る知的拠点(提案/地域創造支援事業)</li> <li>□ まちなか出店サポート事業(提案/地域創造支援事業)</li> <li>□ 中心市街地における公共交通再編調査(提案/事業活用調査)</li> <li>□ 大分都心南北軸トータルデザイン策定調査</li> <li>○ 大分駅付近連続立体交差事業(関連)</li> <li>○ 大分駅南土地地区画整理事業(関連)</li> <li>○ 中心市街地活性化基本計画(関連)</li> <li>○ 複合文化交流施設の民間収益施設(関連)</li> </ul>
<p>整備方針2（目標2:人にやさしい魅力ある都市空間の整備に対応）</p> <p>○地域資源の有効活用に向けた適切な案内と情報提供により中心部の回遊性を促進する</p> <p>○憩いの空間や多様なライフスタイルに対応した施設整備により地域の魅力を高める</p>	<ul style="list-style-type: none"> <li>■ ポケットパークの整備(基幹/地域生活基盤施設)</li> <li>■ 観光案内サイン設置(基幹/地域生活基盤施設)</li> <li>■ 公共施設案内及び通り名称のサイン設置(基幹/地域生活基盤施設)</li> <li>■ 大分駅南口広場とシンボルロートの修景(基幹/高質空間形成施設)</li> <li>■ 屋上公園(基幹/公園)</li> <li>■ 市民ホール・会議室(基幹/地域交流センター)</li> <li>■ 児童センター(基幹/子育て世代活動支援センター)</li> <li>■ 観光案内所設置事業(基幹/観光交流センター)</li> <li>□ 総合社会福祉保健センター(提案/地域創造支援事業)</li> <li>□ 市民図書館(提案/地域創造支援事業)</li> <li>□ 産業活性化を図る知的拠点(提案/地域創造支援事業)</li> <li>□ 都市博物館モデルルート策定事業(提案/地域創造支援事業)</li> <li>□ 大分都心南北軸トータルデザイン策定調査</li> <li>○ 大分駅付近連続立体交差事業(関連)</li> <li>○ 大分駅南土地地区画整理事業(関連)</li> <li>○ 中心市街地活性化基本計画(関連)</li> <li>○ 複合文化交流施設の民間収益施設(関連)</li> </ul>
<p>整備方針3（目標3:安全で快適な居住環境の整備に対応）</p> <p>○生活の質の向上に資する都市基盤の整備を行う</p> <p>○安全・安心など多様な市民ニーズに対応した居住環境の創出を行う</p>	<ul style="list-style-type: none"> <li>■ 金池南・大道1号線道路改築工事(基幹/道路)</li> <li>■ ポケットパークの整備(基幹/地域生活基盤施設)</li> <li>■ 小鹿児童公園リニューアル工事(基幹/公園)</li> <li>■ 金池南児童公園整備工事(基幹/公園)</li> <li>■ 防災倉庫(基幹/地域生活基盤施設)</li> <li>■ 屋上公園(基幹/公園)</li> <li>□ 環境にやさしい自転車のまちづくり啓発事業(提案/まちづくり活動推進事業)</li> <li>○ 大分駅付近連続立体交差事業(関連)</li> <li>○ 大分駅南土地地区画整理事業(関連)</li> <li>○ 中心市街地活性化基本計画(関連)</li> <li>○ 複合文化交流施設の民間収益施設(関連)</li> </ul>
<p>その他</p>	

交付対象事業等一覧表

交付対象事業費	12,461	交付限度額	4,766.9	国費率	0.383
---------	--------	-------	---------	-----	-------

(金額の単位は百万円)

事業	細項目	事業箇所名	事業主体	直/間	規模	(参考)事業期間		交付期間内事業期間		(参考)全体事業費	交付期間内事業費		交付対象事業費	
						開始年度	終了年度	開始年度	終了年度		うち官負担分	うち民負担分	交付対象事業費	
道路	末広東大道線	大分市	直	L=193m	H19	H24	H21	H24	2,325	1,458	1,458	1,458		
	大道金池線	大分市	直	L=277m	H18	H23	H21	H23	2,650	1,170	1,170	1,170		
	六坊新中島線	大分市	直	L=100m	H11	H24	H24	H24	2,675	8	8	8		
	県庁前古国府線	大分市	直	L=200m	H20	H24	H22	H24	306	306	306	306		
	末広王子南線	大分市	直	L=30m	H23	H24	H23	H24	50	50	50	50		
	金池南・大道1号線	大分市	直	L=200m	H21	H21	H21	H21	10	10	10	10		
公園	小鹿児童公園	大分市	直	A=1,100㎡	H23	H24	H23	H24	27	27	27	27		
	金池南児童公園	大分市	直	A=2,500㎡	H24	H25	H24	H25	25	25	25	25		
	屋上公園	大分市	直	A=2,659㎡	H18	H24	H24	H24	65	65	65	65		
古都及び緑地保全事業														
河川														
下水道														
駐車場有効利用システム														
地域生活基盤施設														
高質空間形成施設														
高次都市施設														
既存建造物活用事業														
土地区画整理事業														
市街地再開発事業														
住宅街区整備事業														
地区再開発事業														
バリアフリー環境整備促進事業														
優良建築物等整備事業														
住宅市街地総合整備事業	拠点開発型													
	沿道等整備型													
	密集住宅市街地整備型													
	耐震改修促進型													
街なみ環境整備事業														
住宅地区改良事業等														
都心共同住宅供給事業														
公営住宅等整備														
都市再生住宅等整備														
防災街区整備事業														
合計														

…A

事業	細項目	事業箇所名	事業主体	直/間	規模	(参考)事業期間		交付期間内事業期間		(参考)全体事業費	交付期間内事業費		交付対象事業費	
						開始年度	終了年度	開始年度	終了年度		うち官負担分	うち民負担分	交付対象事業費	
地域創造支援事業	総合社会福祉保健センター	大分駅南地区	大分市	直	A=10,914㎡	H18	H24	H24	H24	2,357	2,357	2,357	2,357	
	市民図書館	大分駅南地区	大分市	直	A=8,826㎡	H18	H24	H24	H24	1,906	1,906	1,906	1,906	
	産業活性化を図る知的拠点	大分駅南地区	大分市	直	A=2,320㎡	H18	H24	H24	H24	501	501	501	501	
	都市博物館モデルルート策定事業	大分駅周辺地区	大分市	直	—	H24	H24	H24	H24	4	4	4	4	
	まちなか出店サポート事業	大分駅周辺地区	大分市	直	A=145ha	H20	H24	H21	H24	36	36	36	36	
事業活用調査	事業効果の分析に関する調査	大分駅周辺地区	大分市	直	—	H25	H25	H25	H25	2	2	2	2	
	中心市街地における公共交通再編調査	大分駅周辺地区	大分市	直	—	H21	H21	H21	H21	6	6	6	6	
	大分都心南北軸トータルデザイン策定調査	大分駅周辺地区	大分市	直	—	H22	H25	H22	H25	16	16	16	16	
まちづくり活動推進事業	環境にやさしい自転車のまちづくり啓発事業	大分駅周辺地区	大分市	直	—	H23	H23	H23	H23	6	6	6	6	
合計														

…B

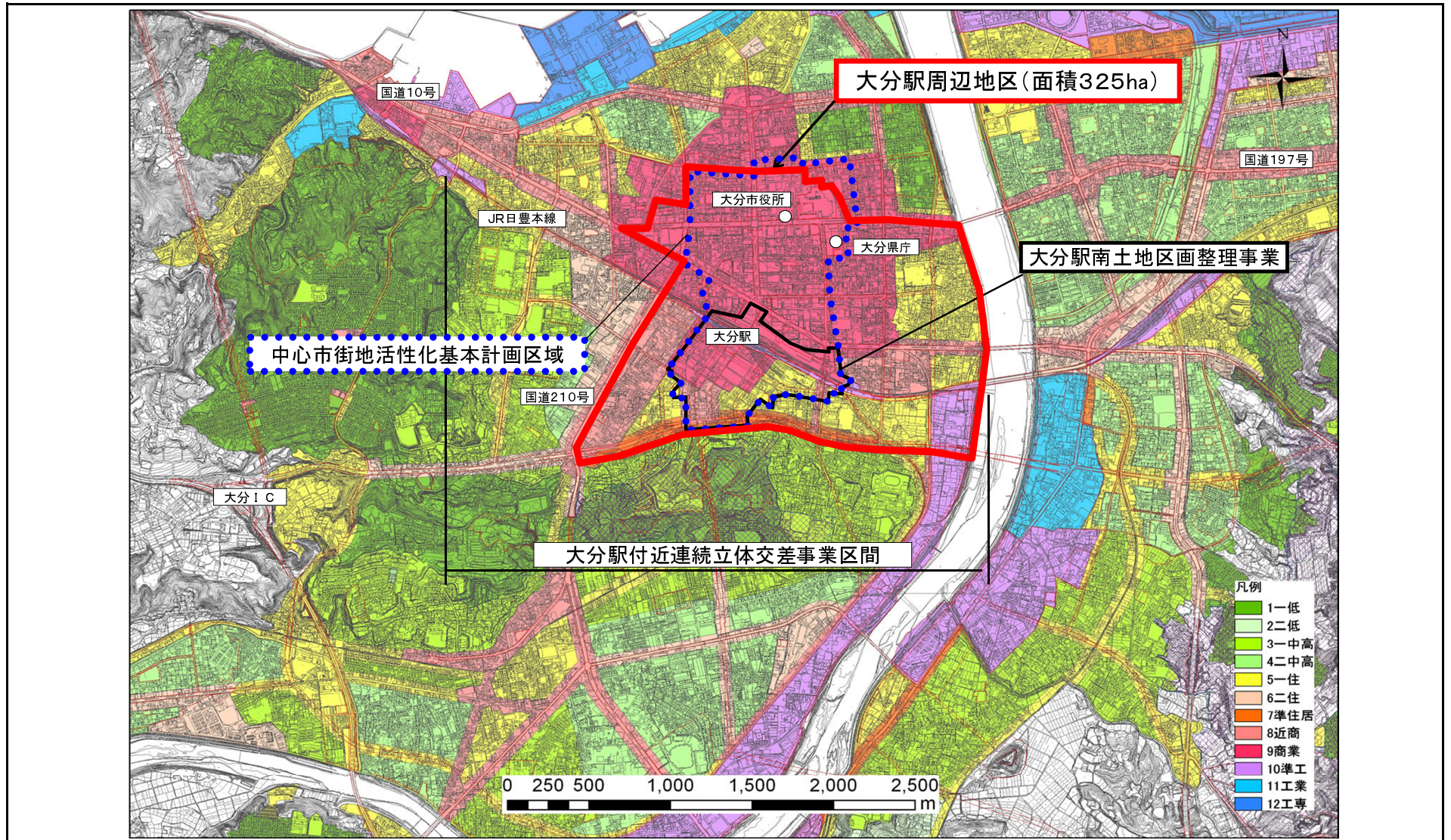
合計(A+B) 12,461

(参考)関連事業														
事業	事業箇所名	事業主体	所管省庁名	規模	(いずれかに○)				事業期間		全体事業費			
					直轄	補助	地方単独	民間	開始年度	終了年度				
大分駅付近連続立体交差事業	大分駅付近	大分県	国交省	L=5.57km		○				H8	H25	60,000		
大分駅南土地区画整理事業	大分駅南地区	大分市	国交省	A=49.6ha		○				H8	H26	69,000		
中心市街地活性化基本計画	大分駅周辺周辺地区	大分市	内閣府	A=145ha		○		○		H20	H24	25,000		
複合文化交流施設の民間収益施設	大分駅南地区	民間						○		H18	H24			
合計														

154,000

都市再生整備計画の区域

大分駅周辺地区(大分県大分市)	面積 325 ha	区域 中央町1~4丁目、府内町1~3丁目、大手町1~3丁目、金池町1~5丁目、長浜町1~3丁目、錦町1~3丁目、末広町1~2丁目、高砂町、都町1~4丁目、大道町1~4丁目、顕徳町1~3丁目、東大道1~2丁目、金池南1~2丁目の全部及び上野町、桜ヶ丘、荷揚町、六坊北町、舞町、大道5丁目、東大道3丁目の一部
-----------------	--------------	---



# 大分駅周辺地区(大分県大分市) 整備方針概要図

目標	中心市街地における都市機能の充実及び魅力づくり	代表的な指標	歩行者通行量 (人)	318,287 (20年度)	→	350,000 (25年度)
			まちなか滞留時間 (%)	36.0 (20年度)	→	40.0 (25年度)
			地区内居住人口 (人)	21,400 (20年度)	→	21,900 (25年度)

