

産業廃棄物処理計画書	
令和5年5月9日	
大分市長 足立信也 殿	
提出者 株式会社 大総	
住 所 大分市大字片島2995番地5	
氏 名 代表取締役 由見真治朗	
(法人にあつては、名称及び代表者の氏名)	
電話番号 097-568-5220	
廃棄物の処理及び清掃に関する法律第12条第9項の規定に基づき、産業廃棄物の減量その他その処理に関する計画を作成したので、提出します。	
事業場の名称	株式会社 大総
事業場の所在地	大分市大字片島2995番地5
計画期間	令和5年4月1日 ~ 令和6年3月31日
当該事業場において現に行っている事業に関する事項	
①事業の種類	建設業(解体工事業)
②事業の規模	2022年度元請完成工事高:¥131,400,000-
③従業員数	25人
④産業廃棄物の一連の処理工程	別紙1の通り



産業廃棄物の処理に係る管理体制に関する事項					
別紙2の通り					
産業廃棄物の排出の抑制に関する事項					
①現状	【前年度（令和4年度）実績】				
	産業廃棄物の種類	別紙3の通り			
	排出量	t	t	t	t
	(これまでに実施した取組) 当社の解体現場から発生する廃棄物は、現場分別作業を確実にを行い、再資源化施設へ搬入しリサイクル率を上げるよう努めた				
②計画	【目標】				
	産業廃棄物の種類	別紙3の通り			
	排出量	t	t	t	t
	(今後実施する予定の取組) 前年度同様、リサイクル率の向上に努める				
産業廃棄物の分別に関する事項					
①現状	(分別している産業廃棄物の種類及び分別に関する取組) 現場での分別解体及び混合廃棄物にならないように種別毎に積込・運搬				
②計画	(今後分別する予定の産業廃棄物の種類及び分別に関する取組) 現場責任者・作業員への廃棄物の教育を行い徹底した分別を行う				

自ら行う産業廃棄物の再生利用に関する事項					
①現状	【前年度（令和4年度）実績】				
	産業廃棄物の種類	別紙3の通り			
	自ら再生利用を行った産業廃棄物の量	t	t	t	t
	（これまでに実施した取組） コンクリート：破砕し再生クラッシュランの製造 木くず：破砕機の入替によるチップ生産向上				
②計画	【目標】				
	産業廃棄物の種類	別紙3の通り			
	自ら再生利用を行う産業廃棄物の量	t	t	t	t
	（今後実施する予定の取組） 破砕施設のメンテナンスを定期的に行い、生産性を向上させる				
自ら行う産業廃棄物の中間処理に関する事項					
①現状	【前年度（令和4年度）実績】				
	産業廃棄物の種類	別紙3の通り			
	自ら熱回収を行った産業廃棄物の量	t	t	t	t
	自ら中間処理により減量した産業廃棄物の量	t	t	t	t
（これまでに実施した取組） 破砕、選別、圧縮梱包					
②計画	【目標】				
	産業廃棄物の種類	別紙3の通り			
	自ら熱回収を行う産業廃棄物の量	t	t	t	t
	自ら中間処理により減量する産業廃棄物の量	t	t	t	t
（今後実施する予定の取組） 破砕、選別、圧縮梱包					

(第4面)

自ら行う産業廃棄物の埋立処分又は海洋投入処分に関する事項

①現状	【前年度（令和4年度）実績】				
	産業廃棄物の種類	別紙3の通り			
	自ら埋立処分又は海洋投入処分を行った産業廃棄物の量	t	t	t	t
	(これまでに実施した取組) 分別作業にて再生可能品目を選別し、埋立品目量を減らす				
②計画	【目標】				
	産業廃棄物の種類	別紙3の通り			
	自ら埋立処分又は海洋投入処分を行う産業廃棄物の量	t	t	t	t
	(今後実施する予定の取組) 徹底した分別作業・選別を行い、廃プラスチックの埋立を出来る限り減らす				

産業廃棄物の処理の委託に関する事項

①現状	【前年度（令和4年度）実績】				
	産業廃棄物の種類	別紙3の通り			
	全処理委託量	t	t	t	t
	優良認定処理業者への処理委託量	t	t	t	t
	再生利用業者への処理委託量	t	t	t	t
	認定熱回収業者への処理委託量	t	t	t	t
	認定熱回収業者以外の熱回収を行う業者への処理委託量	t	t	t	t
	(これまでに実施した取組) 委託契約の締結を行い、適正処理をする				

②計画	【目標】				
	産業廃棄物の種類	別紙3の通り			
	全処理委託量	t	t	t	t
	優良認定処理業者への 処理委託量	t	t	t	t
	再生利用業者への 処理委託量	t	t	t	t
	認定熱回収業者への 処理委託量	t	t	t	t
	認定熱回収業者以外の 熱回収を行う業者への 処理委託量	t	t	t	t
	(今後実施する予定の取組) 自社処理施設設備のメンテナンスを十分に行い、修理等により処理設備停止状態が起こらないようにし、自社処理ができるように努める				
※事務処理欄					

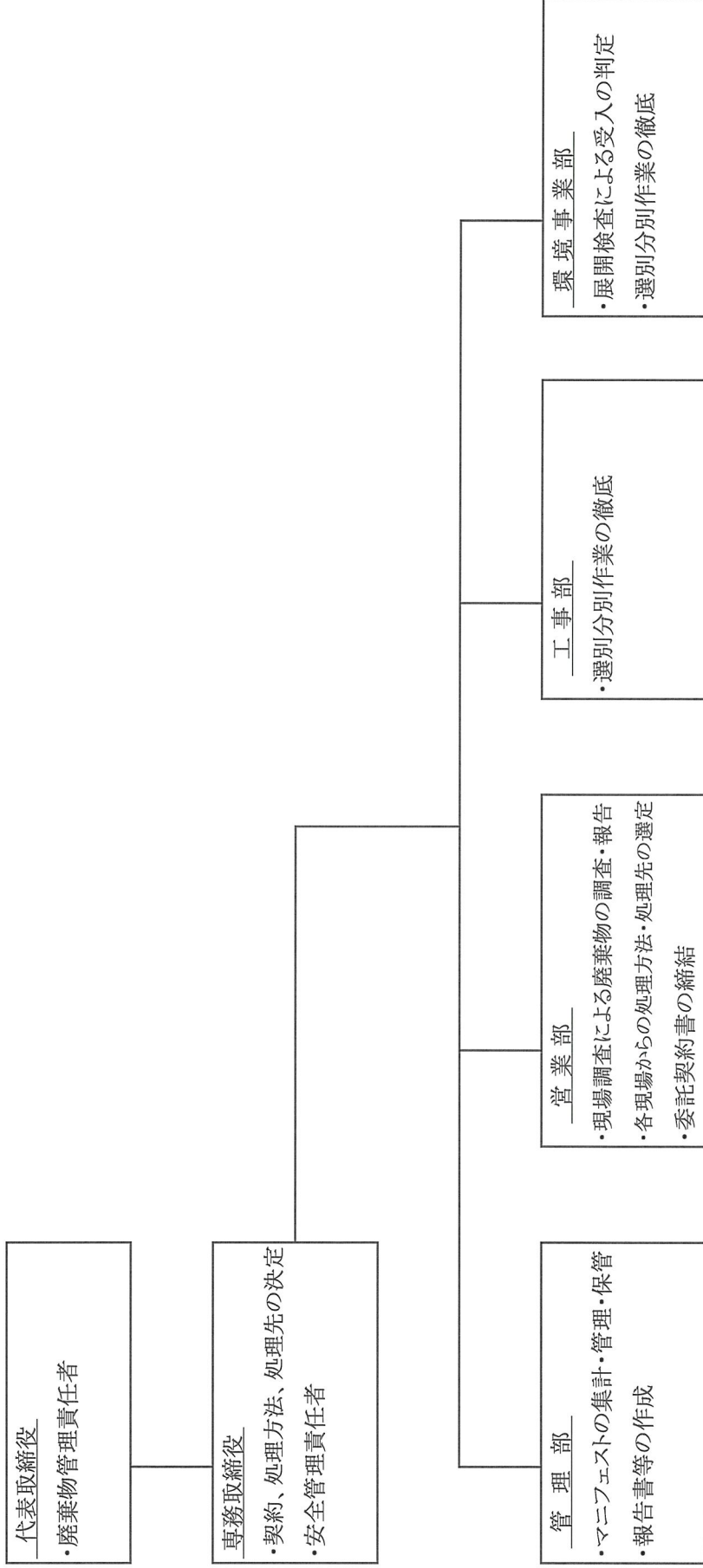
(第6面)

備考

- 1 前年度の産業廃棄物の発生量が1,000トン以上の事業場ごとに1枚作成すること。
- 2 当該年度の6月30日までに提出すること。
- 3 「当該事業場において現に行っている事業に関する事項」の欄は、以下に従って記入すること。
  - (1)①欄には、日本標準産業分類の区分を記入すること。
  - (2)②欄には、製造業の場合における製造品出荷額(前年度実績)、建設業の場合における元請完成工事高(前年度実績)、医療機関の場合における病床数(前年度末時点)等の業種に応じ事業規模が分かるような前年度の実績を記入すること。
  - (3)④欄には、当該事業場において生ずる産業廃棄物についての発生から最終処分が終了するまでの一連の処理の工程(当該処理を委託する場合は、委託の内容を含む。)を記入すること。
- 4 「自ら行う産業廃棄物の中間処理に関する事項」の欄には、産業廃棄物の種類ごとに、自ら中間処理を行うに際して熱回収を行った場合における熱回収を行った産業廃棄物の量と、自ら中間処理を行うことによって減量した量について、前年度の実績、目標及び取組を記入すること。
- 5 「自ら行う産業廃棄物の埋立処分に関する事項」の欄には、産業廃棄物の種類ごとに、埋立処分した量を記入すること。なお、中間処理を行うことにより産業廃棄物に該当しなくなった産業廃棄物を海洋投入処分するときは、その量も含めて記入すること。
- 6 「産業廃棄物の処理の委託に関する事項」の欄には、産業廃棄物の種類ごとに、全処理委託量を記入するほか、その内数として、優良認定処理業者(廃棄物の処理及び清掃に関する法律施行令第6条の11第2号に該当する者)への処理委託量、処理業者への再生利用委託量、認定熱回収施設設置者(廃棄物の処理及び清掃に関する法律第15条の3の3第1項の認定を受けた者)である処理業者への焼却処理委託量及び認定熱回収施設設置者以外の熱回収を行っている処理業者への焼却処理委託量について、前年度実績、目標及び取組を記入すること。
- 7 それぞれの欄に記入すべき事項の全てを記入することができないときは、当該欄に「別紙のとおり」と記入し、当該欄に記入すべき内容を記入した別紙を添付すること。また、産業廃棄物の種類が3以上あるときは、前年度実績及び目標の欄に「別紙のとおり」と記入し、当該欄に記入すべき内容を記入した別紙を添付すること。また、それぞれの欄に記入すべき事項がないときは、「―」を記入すること。
- 8 ※欄は記入しないこと。

廃棄物品目	収集運搬業者		中間処理業者		収集運搬業者		中間処理業者 <二次>		最終処分(埋立)	
	委託契約業者	業者名	処理方法	リサイクル率	業者名	処理方法	業者名	処理方法	業者名	処理方法
木くず	収集運搬許可業者	樹大総	破碎	100	大分丸善運輸㈱	大分丸善運輸㈱	委託 (産業系チップ)	委託 (産業系チップ)	再生業者名	再生処理業者
		樹大総	破碎	100	樹大総	委託 (産業系チップ)	委託 (産業系チップ)	再生業者名	再生処理業者	
紙くず	収集運搬許可業者	樹大総	選別	100	樹大総	樹大総	委託 (建設廃材チップ)	委託 (建設廃材チップ)	再生業者名	再生処理業者
紙くず		樹大総	選別	90	樹大総	樹大総	委託 (建設廃材チップ)	委託 (建設廃材チップ)	再生業者名	再生処理業者
たたみ	収集運搬許可業者	樹大総	選別	100	樹大総	樹大総	委託 (建設廃材チップ)	委託 (建設廃材チップ)	再生業者名	再生処理業者
		樹大総	選別	100	樹大総	樹大総	委託 (建設廃材チップ)	委託 (建設廃材チップ)	再生業者名	再生処理業者
織・繊維くず	収集運搬許可業者	樹大総	選別	90	樹大総	樹大総	委託 (建設廃材チップ)	委託 (建設廃材チップ)	再生業者名	再生処理業者
		樹大総	選別	90	樹大総	樹大総	委託 (建設廃材チップ)	委託 (建設廃材チップ)	再生業者名	再生処理業者
石膏ボード	収集運搬許可業者	樹大総	破碎	83	樹大総	樹大総	委託 (建設廃材チップ)	委託 (建設廃材チップ)	再生業者名	再生処理業者
		樹大総	破碎	83	樹大総	樹大総	委託 (建設廃材チップ)	委託 (建設廃材チップ)	再生業者名	再生処理業者
ガラス、タイル、瓦類	収集運搬許可業者	樹大総	選別	0	樹大総	樹大総	委託 (建設廃材チップ)	委託 (建設廃材チップ)	再生業者名	再生処理業者
		樹大総	選別	0	樹大総	樹大総	委託 (建設廃材チップ)	委託 (建設廃材チップ)	再生業者名	再生処理業者
ガラスウール(断熱材)	収集運搬許可業者	樹大総	選別	20	樹大総	樹大総	委託 (建設廃材チップ)	委託 (建設廃材チップ)	再生業者名	再生処理業者
		樹大総	選別	20	樹大総	樹大総	委託 (建設廃材チップ)	委託 (建設廃材チップ)	再生業者名	再生処理業者
コンクリート類	収集運搬許可業者	樹大総	破碎	100	樹大総	樹大総	委託 (建設廃材チップ)	委託 (建設廃材チップ)	再生業者名	再生処理業者
		樹大総	破碎	100	樹大総	樹大総	委託 (建設廃材チップ)	委託 (建設廃材チップ)	再生業者名	再生処理業者
A L C 版	収集運搬許可業者	樹大総	破碎	100	樹大総	樹大総	委託 (建設廃材チップ)	委託 (建設廃材チップ)	再生業者名	再生処理業者
		樹大総	破碎	100	樹大総	樹大総	委託 (建設廃材チップ)	委託 (建設廃材チップ)	再生業者名	再生処理業者
アスファルト類	収集運搬許可業者	樹大総	破碎	100	樹大総	樹大総	委託 (建設廃材チップ)	委託 (建設廃材チップ)	再生業者名	再生処理業者
		樹大総	破碎	100	樹大総	樹大総	委託 (建設廃材チップ)	委託 (建設廃材チップ)	再生業者名	再生処理業者
レンガ、C B 破片等	収集運搬許可業者	樹大総	破碎	100	樹大総	樹大総	委託 (建設廃材チップ)	委託 (建設廃材チップ)	再生業者名	再生処理業者
		樹大総	破碎	100	樹大総	樹大総	委託 (建設廃材チップ)	委託 (建設廃材チップ)	再生業者名	再生処理業者
プラスチック類	収集運搬許可業者	樹大総	破碎・選別	90	樹大総	樹大総	委託 (建設廃材チップ)	委託 (建設廃材チップ)	再生業者名	再生処理業者
		樹大総	破碎・選別	90	樹大総	樹大総	委託 (建設廃材チップ)	委託 (建設廃材チップ)	再生業者名	再生処理業者
粗大品、カーペット	収集運搬許可業者	樹大総	選別	90	樹大総	樹大総	委託 (建設廃材チップ)	委託 (建設廃材チップ)	再生業者名	再生処理業者
		樹大総	選別	90	樹大総	樹大総	委託 (建設廃材チップ)	委託 (建設廃材チップ)	再生業者名	再生処理業者
粗悪品 (汚れ等)	収集運搬許可業者	樹大総	選別	0	樹大総	樹大総	委託 (建設廃材チップ)	委託 (建設廃材チップ)	再生業者名	再生処理業者
		樹大総	選別	0	樹大総	樹大総	委託 (建設廃材チップ)	委託 (建設廃材チップ)	再生業者名	再生処理業者
鉄 鋼材	収集運搬許可業者	樹大総	選別	100	樹大総	樹大総	委託 (建設廃材チップ)	委託 (建設廃材チップ)	再生業者名	再生処理業者
		樹大総	選別	100	樹大総	樹大総	委託 (建設廃材チップ)	委託 (建設廃材チップ)	再生業者名	再生処理業者
金属くず	収集運搬許可業者	樹大総	選別	100	樹大総	樹大総	委託 (建設廃材チップ)	委託 (建設廃材チップ)	再生業者名	再生処理業者
		樹大総	選別	100	樹大総	樹大総	委託 (建設廃材チップ)	委託 (建設廃材チップ)	再生業者名	再生処理業者
がれき類	収集運搬許可業者	樹大総	選別	90	樹大総	樹大総	委託 (建設廃材チップ)	委託 (建設廃材チップ)	再生業者名	再生処理業者
		樹大総	選別	90	樹大総	樹大総	委託 (建設廃材チップ)	委託 (建設廃材チップ)	再生業者名	再生処理業者
ガラス・陶磁器くず	収集運搬許可業者	樹大総	選別	0	樹大総	樹大総	委託 (建設廃材チップ)	委託 (建設廃材チップ)	再生業者名	再生処理業者
		樹大総	選別	0	樹大総	樹大総	委託 (建設廃材チップ)	委託 (建設廃材チップ)	再生業者名	再生処理業者
廃プラスチック	収集運搬許可業者	樹大総	破碎後コンクリート調成化	0	樹大総	樹大総	委託 (建設廃材チップ)	委託 (建設廃材チップ)	再生業者名	再生処理業者
		樹大総	破碎後コンクリート調成化	0	樹大総	樹大総	委託 (建設廃材チップ)	委託 (建設廃材チップ)	再生業者名	再生処理業者
廃石綿等	収集運搬許可業者	樹大総	選別	100	樹大総	樹大総	委託 (建設廃材チップ)	委託 (建設廃材チップ)	再生業者名	再生処理業者
		樹大総	選別	100	樹大総	樹大総	委託 (建設廃材チップ)	委託 (建設廃材チップ)	再生業者名	再生処理業者

別紙2 産業廃棄物の処理に係る管理体制





上段:実績値 下段:目標値	排出量	自ら 再生利用 を行う量	自ら 熱回収を 行う量	自ら 中間処理により 減量する量	自ら 埋立処分又は 海洋投棄処分 を行う量	全処理 委託量	優良認定 処理業者 への委託量	再生利用 業者への 委託量	認定熱回収 業者への 委託量	認定熱回収 業者以外の 熱回収を行う 業者への 委託量
燃え殻	0.00	0.00	0.00	0.00	0.00	0.00	0.00	0.00	0.00	0.00
汚泥	0.00	0.00	0.00	0.00	0.00	0.00	0.00	0.00	0.00	0.00
廃油	0.00	0.00	0.00	0.00	0.00	0.00	0.00	0.00	0.00	0.00
廃酸	0.00	0.00	0.00	0.00	0.00	0.00	0.00	0.00	0.00	0.00
廃アルカリ	0.00	0.00	0.00	0.00	0.00	0.00	0.00	0.00	0.00	0.00
廃プラスチック類	17.69 30.00	16.31 30.00	0.00 0.00	0.00 0.00	1.38 0.00	0.00 0.00	0.00 0.00	0.00 0.00	0.00 0.00	0.00 0.00
紙くず	0.14	0.14	0.00	0.00	0.00	0.00	0.00	0.00	0.00	0.00
木くず	10.00 159.01 200.00	10.00 145.42 200.00	0.00 0.00 0.00	0.00 0.00 0.00	0.00 0.00 0.00	0.00 13.59 0.00	0.00 0.00 0.00	0.00 13.59 0.00	0.00 0.00 0.00	0.00 0.00 0.00
繊維くず	7.40	7.40	0.00	0.00	0.00	0.00	0.00	0.00	0.00	0.00
動植物成残さ	10.00	10.00	0.00	0.00	0.00	0.00	0.00	0.00	0.00	0.00
動物系固形不要物	0.00	0.00	0.00	0.00	0.00	0.00	0.00	0.00	0.00	0.00
ゴムくず	0.00	0.00	0.00	0.00	0.00	0.00	0.00	0.00	0.00	0.00
金属くず	27.53 50.00	27.53 50.00	0.00 0.00	0.00 0.00	0.00 0.00	0.00 0.00	0.00 0.00	0.00 0.00	0.00 0.00	0.00 0.00
ガラスくず及び陶磁器くず	55.40 50.00	38.76 50.00	0.00 0.00	0.00 0.00	16.64 0.00	0.00 0.00	0.00 0.00	0.00 0.00	0.00 0.00	0.00 0.00
鉱さい	0.00	0.00	0.00	0.00	0.00	0.00	0.00	0.00	0.00	0.00
がれき類	4,515.34 5,000.00	800.87 5,000.00	0.00 0.00	0.00 0.00	41.95 0.00	3,672.52 0.00	0.00 0.00	0.00 0.00	3,672.52 0.00	0.00 0.00
動物のふん尿	0.00	0.00	0.00	0.00	0.00	0.00	0.00	0.00	0.00	0.00
動物の死体	0.00	0.00	0.00	0.00	0.00	0.00	0.00	0.00	0.00	0.00
ばいじん	0.00	0.00	0.00	0.00	0.00	0.00	0.00	0.00	0.00	0.00
石綿含有産業廃棄物	65.29 50.00	0.00 0.00	0.00 0.00	0.00 0.00	65.29 50.00	0.00 0.00	0.00 0.00	0.00 0.00	0.00 0.00	0.00 0.00
合計	4,847.80 5,400.00	1,036.43 5,350.00	0.00 0.00	0.00 0.00	125.26 50.00	3,686.11 0.00	0.00 0.00	3,690.09 0.00	0.00 0.00	0.00 0.00