



# IT市



渡邊 和己さん



のつけむしさん



米村 知倫さん

終息を願う、私たちの「アマビエ」

こちらから上記3作品の画像データがダウンロードできます。





# 大分市職員募集

令和2年度職員採用選考試験概要



試験職種	区分	年齢要件 (生年月日)	受験資格・条件など	採用予定者数 ※1
事務職 (経験者)	I種	昭和50年4月2日～ 平成5年4月1日	①独立行政法人情報処理推進機構が実施する試験のいずれか※2に平成21年以降合格している人 ②民間企業等において、情報システムの開発、運用管理などの業務に5年以上の勤務経験年数を有する人※3	1人
事務職 (障がい者)※4	Ⅲ種	平成2年4月2日～ 平成15年4月1日	身体障害者手帳、療育手帳または精神障害者保健福祉手帳の交付を受けている人	1人
事務職 (心理)	I種	昭和60年4月2日 以降に生まれた人	臨床心理士または公認心理師の資格を有する人(令和3年3月31日までの資格取得見込みの人を含む)	2人
事務職 (文化財)	I種	昭和61年4月2日 以降に生まれた人	①学芸員の資格を有する人または令和3年3月31日までに資格取得見込みの人 ②大学または大学院において考古学または歴史学を専攻し、卒業もしくは修了した人または令和3年3月31日までに卒業もしくは修了見込みの人	1人
事務職 (生物・経験者)	I種	昭和50年4月2日～ 平成5年4月1日	①自動車運転免許を有する人 ②野生動物の保護管理や特定外来生物対策に関する実務的な業務に5年以上の勤務経験年数を有する人※3	1人
土木 (経験者)	I種	昭和50年4月2日～ 平成5年4月1日	①一級土木施工管理技士の免許を有する人 ②民間企業等に土木技術職として5年以上の勤務経験年数を有する人※3	1人
建築 (経験者)	I種	昭和50年4月2日～ 平成5年4月1日	①一級建築士の免許を有する人 ②民間企業等に建築技術職として5年以上の勤務経験年数を有する人※3	1人
消防士 (スポーツ)	I種	平成5年4月2日～ 平成11年4月1日	①日本国籍を有する人 ②平成29年4月以降、国民体育大会の種目および駅伝で、国民体育大会、全日本選手権大会などの全国レベルの大会において、選手として出場し、入賞等の優秀な実績がある人 ③採用後において、当分の間、全国レベルの大会と同レベルの大会で現役選手として活躍が見込まれる人 ④優れたスポーツ選手としての技能、気力、体力、その他の能力を消防士として活用でき、さらには競技スポーツ引退後においても、健康な市民スポーツの普及、振興に貢献できる人 ⑤視力(矯正視力を含む)が両目で1.0以上かつ一眼でそれぞれ0.5以上で、赤色・青色・黄色の識別ができ、聴力が正常で、四肢いずれも正常な人	1人
土木 (上下水道局・ 経験者)	I種	昭和50年4月2日～ 平成3年4月1日	①一級土木施工管理技士の免許を有する人 ②民間企業等に土木技術職として5年以上の勤務経験年数を有する人※3	1人
電気 (上下水道局・ 経験者)	I種	昭和50年4月2日～ 平成3年4月1日	①一級電気工事施工管理技士または二級電気工事施工管理技士の免許を有する人 ②民間企業等に電気技術職として5年以上の勤務経験年数を有する人※3	1人

※1:採用予定者数は変更になる場合あり ※2:該当する試験については市ホームページをご覧ください。  
※3:勤務経験年数は令和3年3月末まで必要年数を満たす人(青年海外協力隊等で活動した期間を含む)。 ※4:点字による受験ができます。

## 試験案内・申込書の配布は 7月15日(水)から

こちらからアクセスして  
内容を確認できます

**配付場所**… 人事課、消防局総務課、上下水道局総務課、市役所本庁舎1階案内所、各支所、大分市東京事務所、大分県福岡事務所

**インターネット**… 市ホームページの「職員採用情報」からも試験案内の確認・申込書のダウンロードができます。

**郵送での請求方法**… 送付用封筒の表に「試験案内請求」と「試験職種」を朱書きの上、返信用封筒(角形2号の封筒(A4サイズの書類が入るもの)に140円切手を貼付し送り先を明記したもの)を同封し、7月22日(水)必着までに人事課宛て請求してください。

## 申込期間

7月15日(水)～  
7月31日(金)  
(郵送の場合は7月31日(金)消印有効)

## 第1次試験日・会場

8月11日(火)～8月23日(日)  
新型コロナウイルス感染拡大防止の観点から今年度の第1次試験は、全国の試験会場でコンピューターを使用し、受験者が希望する会場・日時で受験できるテストセンター方式にて実施します。詳細については、試験案内、ホームページなどでお知らせします。なお、事務職(障がい者)の希望者および事務職(心理)、事務職(文化財)、事務職(生物・経験者)については8月23日(日)に市保健所にて筆記試験を実施します。

受付場所・問 人事課 ☎537-5604 (市役所本庁舎4階 〒870-8504 荷揚町2-31)

# KODAMA CYCLE SHOP コダマ大洲アリーナ

より便利に!より身近に!  
**リニューアルオープン!**

大洲総合運動公園内にある県立総合体育館が、4月1日に県から市に移管され、6月1日から全ての施設が利用可能となりました。今回は施設の概要について紹介します。

## ここが新しくなりました!

### メインアリーナ



耐久性と安全性に優れた床材の使用や身障者用の観覧スペースの改修、アリーナの内壁を改修しました。

### サブアリーナ



メインアリーナと同様の床材に改修し、ミニバスケットゴールを設置しました。

### トレーニングルーム



ランニングマシンなど一部トレーニング機器を改修・更新しました。

### 屋外スロープ



車いす利用者などの利便性の向上を図るため、スロープを改修しました。

### 館内照明機器のLED化



メインアリーナ前エントランスや1階ロビーなど館内の一部照明設備をLEDに更新しました。

## 利用案内

サイクルショップコダマ大洲アリーナ(市大洲総合体育館)  
青葉町1番地 大洲総合運動公園内  
☎551-1511 ☎551-1595  
利用時間:午前8時30分～午後9時(受付は午後8時30分まで)  
休館日:火曜日・年末年始  
※火曜日が祝日の場合開館し、その翌日が振替休館日になります。

ホームページはこちらからアクセスできます▶



## 【主要設備】

- メインアリーナ(固定席1,334席、ロールバックスタンド754席、パイプ椅子1,000脚)
- サブアリーナ ■柔道場・剣道場
- 館外クライミング場 ■館外ボルダリング場
- 館内ボルダリング場 ■トレーニングルーム
- 会議室(2室) ■研修室(2室)

問 スポーツ振興課 ☎537-5650

名称が新しくなりました!

各種教室もあります!

ピラティスや体引き締めエアロビクスなど約20種類の教室(有料)を行っています。詳しくは、大洲アリーナにお問い合わせください。

**予約方法**  
体育館の窓口のみで予約が可能です。年内には、「おおいた公共施設案内予約システム」で予約ができるよう、準備を進めています。

移管に併せ、ネーミングライツを導入し、新たにネーミングライツパートナーが「有会社コダマ」に決定しました。体育館の名称を「サイクルショップコダマ大洲アリーナ」として、これまで以上に市民の皆さんに親しまれる施設を目指してまいります。



おでかけ ENGLISH ~留学生と英語で遊ぼう~

**お知らせ** 留学生と一緒に楽しみながら “世界” を体験してみよう

子どもたちに英語を使った歌やゲームと一緒に楽しみながら国際交流を深めてもらおうと、留学生を派遣しています。対象は、市内の幼稚園、保育所(園)、認定こども園、地域のこども会や子育てサークルなどで、4、5歳の子どもが原則10人以上の団体です。複数の団体が合同で実施することもできます。派遣するのは留学生10人程度とコーディネーターで、交流時間は1時間程度です。派遣回数は3年3月までに各種団体原則1回。実施費用は市が負担します。申込方法など詳しくは、市ホームページをご覧ください。国際課へ。



●交流内容：留学生の母国紹介、英語での歌やダンス、フルーツバスケット、読み聞かせ、かるたなど

☎ 国際課 ☎537-5719

にこにこファミリーキャンプ  
~初心者大歓迎! 初秋の森でテント泊~

**募集** 家族やグループでキャンプを楽しみませんか

標高650mの大自然の中で、川遊びや溪流釣り、野外炊飯やキャンプファイアなどが体験できます。対象は、市内または豊後大野市大野町居住の家族(グループ可)です。定員は14組で、多数時は抽選。申込みは、電話で、代表者氏名、住所、電話番号、参加者全員の氏名、年齢、食事申込み数を、7月15日(水)~8月14日(金)正午までに、のつはる少年自然の家へ。



- 日時：9月5日(土) 午前9時30分 ~ 6日(日) 午後1時30分
- 場所：平成森林公園キャンプ場
- 参加費用：1組につき5,150円(テント代、炊飯セット、薪代)と小中学生1人につき2,250円(食事代、キャンプ場入材料、材料費など)、高校生以上1人につき2,450円(食事代、キャンプ場入材料、材料費など)
- 持参品：着替え、ぬれてもいい靴、タオル、帽子、水筒、洗面具、雨具、虫除けスプレーなど

☎ のつはる少年自然の家 ☎589-2212

特別定額給付金(10万円の給付)のご案内

**お知らせ** 特別定額給付金は申請しないと受け取ることができません

現在申請を受け付けています。申請をしないと受け取ることができません。なお、申請書類について不備が見受けられます。申請前に、署名または記名押印や本人確認書類のコピーと振込口座が確認できる書類のコピーを必ず申請書と一緒に同封すること、また、受け取りの要・不要についてチェックをすることなどをご確認ください。申請をしても、書類に不備がある場合は受け付けできませんのでご注意ください。申請書は切り取ったりせずにそのまま申請を行ってください。申請書が届いていない場合や紛失された場合、手続き方法など詳しくは、市特別定額給付金事業コールセンターへ。

- 受付締切日：8月25日(火)
- ホームページはこちらから▶
- ☎ 市特別定額給付金事業コールセンター ☎534-3301



平和市民公園能楽堂30周年  
子ども体験パーク(お仕事体験編)

**イベント** いろんな職業を体験して 楽しい時間を過ごしませんか

さまざまな職業を見て、感じて、体験することで、夢や希望を持ち、自主性を育むきっかけづくりとして開催します。体験できる職業は、消防士や看護師、お花屋、パティシエ、ヘアスタイリスト、音響照明、モデル、アイドルで2種類の体験ができます。対象は、小学生で、参加料は1人1,100円です。申込みは、直接または電話で、7月15日(水)~8月2日(日)に平和市民公園能楽堂へ。なお、各体験の定員や体験時間など詳しくは、同施設へ。



- 日時：8月15日(土) 午後1時~4時 (午後0時30分受付開始)
- 場所：J:COM ホルトホール大分(大・小ホール、屋内外エントランス)
- その他：マーケットとして、手作りの布小物やアクセサリー、焼き菓子の販売も行います。

☎ 平和市民公園能楽堂 ☎551-5511

市民図書館からのお知らせ

「図書館を使った調べる学習コンクール®」入賞作品展示 **無料**

期間：7月20日(月)~8月23日(日)  
場所：市民図書館(J:COM ホルトホール大分内)  
※7月27日(月)、8月11日(火)は休館日



☎ 市民図書館 ☎576-8241

このコーナーでは、市民図書館が所蔵している新刊を紹介します。



やさいのおにたいじ  
つるたよこ:作 福音館書店

御伽草子の酒呑童子をもとにした絵本です。平和な京の都に鬼が現れ、娘たちがさらわれてしまい、娘たちを救うために6人の勇者が立ち上がります。登場するのはみんな京野菜たちで、それぞれの特徴を生かす様子は子どもも大人も楽しめます。

ごじょういん  
西日本御城印徹底ガイド  
小和田哲男:監修 メイツ出版

御朱印ならぬ御城印のガイドブックです。御城印は登城の記念に、城名やゆかりのある城主の家紋や花押などの印を押したもので、お城めぐりの新しい楽しみ方の一つになっています。この本には西日本の95城の歴史や見どころ、御城印が掲載されています。



人権・同和教育シリーズ 500



直してみませんか。思い込みは偏見となり、差別につながることもあります。「若い人は...」「外国人は...」などの自分の中にある思い込みを、「なぜ?本当?」と見つめ

人の生き方を考える  
「思い込みが...」





### 市営納骨堂間接参拝壇の 使用者募集

間接参拝壇を60壇増設しましたので使用者を募集します。

- 対象:使用許可申請書提出日の3カ月前から市内に居住し、同一世帯員が間接参拝壇を3壇以上お持ちでない人。なお、焼骨(分骨は該当しません)を所有していない場合は申込み時点で年齢が65歳以上の人。
- 申込開始日:7月20日(月)
- その他・圖 申込多数時は抽選です。使用開始は8月5日(水)からの予定です。申込方法など詳しくは、市ホームページをご覧ください。保健所衛生課(☎536-2854)へ。

### スポーツ推進審議会の委員募集

スポーツ推進計画や施設の整備、指導者の育成などスポーツ振興について調査・審議する委員を募集します。

- 対象:市内に居住する20歳以上で、平日の会議に参加できる人(年3回開催予定) ※地方公共団体の議員・職員は除く。
- 募集人員:3人程度
- 任期:8月中旬から2年間(予定)
- 選考方法:書類審査、小論文「スポーツ振興施策に関する意見など」(様式自由・800~1,200字程度)
- 申込み・圖 直接または郵送、Eメールで、申込書(様式自由)に写真添付の上、住所、氏名、生年月日、電話番号、性別、職業を、小論文と一緒に、7月31日(金)までにスポーツ振興課(本庁舎5階 〒870-8504 荷揚町2-31 ☎537-5979 ✉sportsuisin@city.oita.oita.jp)へ。

### パッケージデザインコンテスト デザイン募集

実際に流通する商品を題材に挑戦することができ、商品化のチャンスや自らのデザイン力の周知を図ることができます。

- 対象:県内に居住または通勤・通学している高校生以上の人
- 募集期限:9月18日(金)
- その他・圖 申込方法など詳しくは、おおいデザイン・エイド 2020公式ホームページをご覧ください。商工労政課(☎585-6011)へ。



### 物品購入・各種業務委託などの 入札参加資格登録申請を 受け付けます

10月1日(木)から2年間、市が発注する物品の購入、印刷など製造の請負、施設維持管理業務委託などの入札(見積り)を希望する事業者は、入札参加資格の登録が必要です。

- 受付期間:8月3日(月)~31日(月)(土・日曜日、祝日を除く)
- その他:現在登録している事業者も新たに登録申請が必要です。
- 申込み・圖 市ホームページでダウンロードした申請書に記入し、契約監理課(☎537-5716)へ。

### 竹林整備のための竹粉碎機を 貸し出しています

- 貸出期間:最大15日
- 対象:竹林整備に取り組む自治会やNPO法人、ボランティア団体など
- その他:市内での竹林整備に限りません。貸し出しは無料ですが、機械の輸送や稼働に係る費用は使用者の負担となります。返却時には燃料を満タンにしてください。
- 申込み・圖 貸出機種、申込方法など詳しくは、市ホームページをご覧ください。林業水産課(☎537-5783)へ。

## 02 募集

### 海部古墳資料館子ども企画第2弾 「はにわ作り」参加者募集

- 日時:8月9日(日) 午前10時~正午
- 対象:小学生以上 ※保護者同伴可
- 定員:12人(先着順)
- 参加料:280円(材料費)
- 申込み・場所・圖 電話で、7月15日(水)~8月8日(土)に、海部古墳資料館(大字里 ☎524-2300)へ。

### めじろんサポーター登録者募集

自分に合った、興味のあるボランティアを見つけ、活動してもらおう制度です。登録者には、ボランティアを募集しているイベントを随時紹介します。

- 申込み・圖 申込用紙(市ホームページでダウンロードも可)に記入し、市民協働推進課(本庁舎2階 ☎537-7251)または各支所、各地区公民館へ。

### 高崎山自然動物園の 「おさるのプール開き」を 行います

- 月日:7月22日(水)~
- 場所:高崎山自然動物園サル寄せ場
- その他:7月23日(木)から高崎山自然動物園入園口で特別セットを購入した4歳~18歳までの先着1,000人に、「うんこおでかけドリル」を配布します。なお、ドリルで園内でのクイズに挑戦もできます。

圖 高崎山自然動物園(☎532-5010)



### 無料人権相談を 行います

- 日時:8月5日(水) 午前10時~正午、午後1時~3時
- 相談員:人権擁護委員
- 内容:人権問題について
- 場所・圖 人権啓発センター(ヒューレおおいた)(J:COM ホルトホール 大分1階 ☎576-7593)

### 都市計画課からのお知らせ (①☎537-5967 ②③☎537-5965)

都市計画の方針および決定に係る素案縦覧・公聴会を行います。

- 内容:①都市計画マスタープラン ②光吉雨水排水ポンプ場(決定) ③田ノ浦地区地区計画(決定)

□縦覧期間:7月22日(水)~8月5日(水)(土・日曜日、祝日を除く)

□縦覧場所:都市計画課(本庁舎7階) ※①は各支所でも縦覧できます。

□公聴会:●日時:8月31日(月) ①午後2時~ ②午後3時~ ③午後4時~ ●場所:保健所6階 大会議室

□その他:公聴会で意見の申し出を希望する人は、縦覧期間内に意見書を提出することができます。傍聴方法については、お問い合わせください。なお、公述人がいない場合は、公聴会を中止します。

### 未登記家屋の所有者が 変わったときは届け出を

未登記の家屋は、売買・贈与・相続などで所有者が変わったときは届け出が必要です。届け出がない場合、前所有者に課税されますので、早めに届け出を済ませてください。

- 圖 資産税課(☎537-7291)
- 東部資産税事務所(☎527-2132)
- 西部資産税事務所(☎541-1406)

### 骨髄・末梢血幹細胞の 提供者(ドナー)に助成します

白血病等血液疾患の患者へのドナーと、ドナーの従事する事業所に対して助成金を交付します。

- 対象:①(公財)日本骨髄バンクにドナー登録した人で、提供時に市内に住所を有し、提供完了の証明書の交付を受けた人 ②①が勤務する事業所(個人事業主は除く)
- 助成額:①1回につき14万円 ②1回につき7万円
- 申請期間:提供完了から90日以内
- 圖 保健所保健総務課(☎536-2554)

### 優良建設工事施工業者を表彰

市が発注し元年度に完成した、他の模範となる建設工事の施工業者を部門ごとに表彰しました。

- 土木工事第一:(株)安東建設、(株)献崇開発
- 舗装工事:(株)安東建設、(株)センコー企画、竜伸建設工業(株)
- 造園工事:東陽緑化(株)、(有)新名緑化
- 建築工事第一:後藤建設(株)、豊國建設(株)
- 建築工事第二:(株)三愛
- 電気工事:(株)安部電業社
- 管工事:協和工業(株)
- その他工事:(株)センコー企画
- 圖 契約監理課(☎537-5605)

### 市内全域で有害鳥獣捕獲を 行います

市の有害鳥獣捕獲班により、主に被害のある農地周辺で行います。また、住宅地周辺で実施する場合がありますので、ご理解とご協力をお願いします。

- 期間:8月1日(土)~10月31日(土)
- 実施方法:銃器、わな(住宅地周辺では銃器は使用しません。)
- 圖 林業水産課(☎585-6021)

### J:COM ホルトホール大分の 会議室利用を再開します

- 対象施設:201・202・301~304・401~410会議室、大会議室、エントランスホール
- 利用再開日:201・202・401~406会議室は7月18日(土)~、これ以外の対象施設は8月1日(土)~。
- その他:窓口予約は7月18日(土)午前9時から、システム予約は8月11日(火)正午から受け付けます。

圖 J:COM ホルトホール大分(☎576-8877)

### 市民プールを オープンします

無料

- 三佐仲よしプール(三佐四丁目)
- 家島西児童公園プール(大字家島)
- 大在公園プール(大字横田)
- 向原公園プール(向原沖二丁目)
- 植田ふれあい公園プール(大字上宗方)
- 期間・時間:7月20日(月)~8月30日(日) 午前10時~午後5時
- 圖 スポーツ振興課(☎537-5650)



### 小規模事業者の販路開拓・ 業務効率化の取り組みに対する 補助申請の受け付けを 再開します

チラシ作成、POSレジソフト導入、商品パッケージのデザイン改良などにかかる費用を一部助成します。

- 助成率:補助対象経費の5分の4(上限30万円) ※感染症対策として紫外線滅菌装置やサーモグラフィー装置等を設置する場合も該当します。
- 対象者:市内に事業所を有する小規模事業者(個人企業も含む)
- 申請期間:7月15日(水)~12月28日(月) ※予算額に達し次第終了
- その他・圖 申請には事前相談が必要です。要件や申請方法など詳しくは、市ホームページをご覧ください。商工労政課(☎537-5959)へ。

## 01 お知らせ

### 証明書コンビニ交付 サービスを一時休止します

システムメンテナンスに伴い、一時休止します。

- 休止日時:7月20日(月)午後11時~22日(水)午前6時30分、7月22日(水)午後11時~27日(月)午前6時30分
- 圖 市民課(☎537-5615)

### 台風接近時のごみ収集

ごみ収集(可燃・不燃・資源)は、原則実施します。ただし、台風の進路などにより、収集時間の変更や収集の中止もあります。中止する場合は、収集日の前日午後3時から自治会宛て連絡を行うとともに、市ホームページにも掲載します。

また、ごみ出し時に強風にあおられ転倒することや飛散したごみによる二次災害も考えられますので、できる限り次回の収集日に出すようお願いいたします。

圖 清掃業務課(☎568-5763)

### 子育て支援課からのお知らせ (①☎537-5793 ②☎537-5796)

#### ①児童手当の現況届の提出はお済みですか

児童手当を受給している人は、6月に送付した現況届を提出しなければ6月分以降の手当(10月期振込分)を受け取ることができません。まだ現況届を提出していない人は早急に提出してください。なお、現況届が届いていない人や紛失した人は連絡してください。

#### ②ひとり親家庭等に医療費を助成しています

- 対象:(1)父母が離別等をした児童を養育している母子(父子)家庭の母親・父親 (2)(1)に養育されている児童 (3)父母のいない児童 ※児童とは18歳に達する日以後、最初の3月31日までの人です。所得制限があります。
- 申請場所:子育て支援課(本庁舎1階 ③番窓口)、東部・西部保健福祉センター、各支所
- その他:家庭の状況に応じて申請に必要な書類が異なりますので、事前にお問い合わせください。



■市報に掲載している情報は変更・中止になる場合があります。  
詳しくは、市ホームページをご覧ください。

### ふぐ処理講習会

- 日時:9月3日(休) 午前9時30分～午後5時
- 場所:J:COM ホルトホール大分
- 受講料:1万6,000円
- 申込み・園 顔写真2枚(縦4.5cm×横3.5cm)、印鑑、受講料、運転免許証など申込者の氏名・住所・生年月日が確認できるものを持参の上、7月27日(月)～31日(金)に直接、県食品衛生協会大分支部(保健所2階 荷揚町6-1 ☎532-0010)へ。

### 自衛官などの採用試験

採用区分により受付期間、試験日が異なりますので、お問い合わせください。  
 自衛隊大分地方協力本部大分募集案内所(☎546-2177)

## 06 善意の泉

善意の寄付が相次いでおります。お礼申し上げます。

- ◎市へ
  - イオン九州株式会社
  - マックスバリュ九州株式会社
  - 国際ロータリー第2720地区
  - 有限会社ウエノお志ぼり商会
  - 公益社団法人大分市薬剤師会
  - フィリングハウス 上村不動産株式会社
  - 株式会社極東クリエイト
  - JX金属株式会社
  - 日油株式会社
  - 株式会社アド・サイン
  - ふるさと大分市応援寄附金(ふるさと納税)へ寄付していただいた人の氏名等は、市ホームページに掲載しています。
- ◎社会福祉協議会へ  
香典返し寄付
  - 大分地区 辻哲夫(下郡東)/梅津照子(顕徳町)/甲斐義浩(推迫)/園田秀夫(城崎町)
  - 鶴崎地区 三藤八千代(西鶴崎)
  - 坂ノ市地区 板井敬治(木田)/江藤百合子(久土)/大平幸子(小佐井)/姫野三枝(浜中)/實崎克二(細)/大石房則(小佐井)
  - 穂田地区 朝来野真理子(玉沢)/矢野久美子(ふじが丘)/麻生義和(宮崎)/築城貴美子(賀来)
  - 佐賀関地区 平山芳宏(木佐上)
  - 野津原地区 工藤修一(今市)/小出龍也(竹矢)

以上5月31日受付分まで

### かき 市花卉同好会からのお知らせ

- ◎第70回大分市朝顔展
    - 期間・時間:7月27日(月)～31日(金) 午前7時～正午
    - 場所:県護国神社(大字牧)
    - 内容:朝顔の品評会・展示会
  - ◎日曜園芸教室
    - 月日・時間:8月2日、9月6日、10月4日、11月1日、12月6日、3年3月7日(日曜日・全6回) 午前9時～正午
    - 場所:大分南部公民館(大字曲)
    - 内容:朝顔・菊・小菊・盆栽の作り方
    - 年会費:4,000円(種苗、テキスト代含む)
- 自衛隊大分地方協力本部大分募集案内所(☎090-5021-0772)

### おんせん県おおいた 就農応援フェア

- 日時:8月16日(日) 午前11時～午後4時
  - 場所:コンパルホール3階 多目的ホール・300会議室
  - 内容:新規就農者の体験談、相談会など
- 自衛隊大分地方協力本部大分募集案内所(☎506-3586)

### 第2回市陸上競技記録会

- 日時:8月30日(日) 午前9時30分～
- 場所:市営陸上競技場(大字西浜)
- 対象:大分陸上競技協会登録者
- 参加料:800円～1,400円(種目などにより異なる)
- 申込期限:8月18日(火)
- その他・園 種目、申込方法など詳しくは、市陸上競技協会のホームページをご覧ください。同協会(☎558-0613)へ。

### 甲種防火管理新規講習

- 月日:9月3日(木)・4日(金)
- 場所:J:COM ホルトホール大分
- 内容:消防法の規定により、一定規模以上の建物を管理する防火管理者の資格を取得するための講習
- 定員:160人
- 受講料:8,000円
- 申込期間:7月20日(月)～27日(月)
- その他・園 申込方法など詳しくは、(一財)日本防火・防災協会のホームページをご覧ください。同協会(☎03-3591-7121)へ。

## 05 街のホット情報

### 人権なんでも相談所

- 日時:7月30日(休) 午前10時～午後3時
  - 場所:坂ノ市公民館
  - 相談員:人権擁護委員
  - 相談内容:差別、セクハラ・パワハラ、いじめ・体罰などの人権問題
- 大分地方方法務局(☎532-3161)

### 市民健康づくり運動指導者協議会による養成講座

- ①市民健康づくり運動指導者養成講座
  - 期間:8月17日(月)～11月16日(月)〈全15回〉
  - 時間:午後1時30分～4時30分
  - 場所:鶴崎市民行政センター
  - 定員:①②合わせて30人(先着順)
  - 申込み・園 はがきに、住所、氏名、性別、生年月日、電話番号、講座の番号を記入し、8月14日(金)〈必着〉までに、養成講座事務局(〒870-0022 大手町三丁目6-15 いきいき健康館内 ☎514-3622)へ。
- ②介護予防サポーター養成講座
  - 期間:8月17日(月)～9月18日(金)〈全6回〉
  - 時間:午後1時30分～4時30分
  - 場所:鶴崎市民行政センター
  - 定員:①②合わせて30人(先着順)
  - 申込み・園 はがきに、住所、氏名、性別、生年月日、電話番号、講座の番号を記入し、8月14日(金)〈必着〉までに、養成講座事務局(〒870-0022 大手町三丁目6-15 いきいき健康館内 ☎514-3622)へ。

### 介護に関する入門的研修の受講者募集

- 月日・時間:8月30日、9月6日・13日・27日(日曜日・全4回) 午前9時30分～午後4時
- 場所:いきいき健康館(大手町三丁目)
- 対象:家族の介護に備えたり、資格取得を目指す人
- 定員:20人(多数時は抽選)
- 申込期限:8月7日(金)
- その他・園 研修内容や申込方法など詳しくは、県介護福祉士会ホームページをご覧ください。同会(☎551-6555)へ。

### サマージャンボ宝くじ販売中! 8月14日(金)まで

サマージャンボ宝くじの賞金は、1等・前後賞合わせて7億円です。サマージャンボミニ1等1,000万円も同時販売中。  
この宝くじの収益金は市町村の明るく住みよいまちづくりに使われます。

### 歴史資料館の ふれあい歴史体験講座 (☎549-0880)

- ◎はにわ作り教室
  - 日時:7月25日(土) 午前9時30分～、午後2時～
  - 参加料:280円(材料費)



- ◎勾玉作り
  - 日時:8月1日(土) 午前9時30分～、午後2時～
  - 受講料:270円(材料費)
  - 持参品:ビニール袋(3枚)、雑巾、マスク



- 定員:各30人(先着順)
- 申込み:電話で、7月17日(金)から歴史資料館へ。

### 河原内陶芸楽習館 親子ふれあい陶芸教室

- 日時:8月14日(金)・18日(火) 〈午前の部〉午前10時～正午、〈午後の部〉午後1時～3時
- 対象:中学生以下の子どもとその保護者
- 定員:各15人(多数時は抽選)
- 参加料:530円(材料費など)
- その他:作陶作品は10月18日(日)午後に引き渡します。
- 申込み・園 はがき(1家族1枚)に、住所、参加者全員の氏名(ふりがな)・年齢・学年、電話番号、教室名、希望日時を記入し、7月29日(水)〈必着〉までに社会教育課(〒870-8504 荷揚町2-31 ☎537-5649)へ。 ※7月15日(水)から市ホームページで電子申請もできます。

### 保育士の職場体験講習会

体験施設	開催日	申込期限
桜ヶ丘保育所	8月 6日(休)	7月20日(月)
	11月24日(火)	11月 4日(水)
新春日町保育所	9月 8日(火)	8月18日(火)
裏川保育所	9月24日(木)	9月 3日(木)
金池保育所	11月10日(火)	10月21日(水)

- 時間:午前9時30分～午後1時
- 対象:保育士資格を持つ人
- その他・園 申込方法など詳しくは、市ホームページをご覧ください。子ども企画課(☎574-6552)へ。

### 危険物取扱者保安講習

講習区分	開催日
A(給油取扱所)	8月18日(火)、9月29日(火)
B(コンビナート地区)	8月27日(水)、9月10日(水) 9月29日(火)、10月1日(木)
C(その他)	8月25日(火)、9月6日(日) 10月6日(火)

- 時間:午前9時30分～午後0時30分
  - ※区分A 9月29日(火)は午後1時30分～4時30分
  - 場所:県教育会館(大字下郡)
  - ※区分B 10月1日(木)は昭和電工(株)体育館(大字三佐)
  - 受付期限:7月21日(火)
  - 受付場所:市防災協会(消防局3階 予防課内)
  - 受講手数料:4,700円(県収入証紙を申請書に貼付)
- 消防局予防課(☎532-3199)

### 普通救命講習

- 月日・場所:毎月9日…中央消防署、毎月19日…東消防署、毎月29日(3年2月は28日)…南消防署
  - 時間:午前9時～正午
  - 講習内容:心肺蘇生法、AED(自動体外式除細動器)の使用など
  - 申込み:電話で、開催日の1カ月前～1週間前に各消防署へ。
- 中央消防署(☎532-2108)、東消防署(☎527-2721)、南消防署(☎586-1230)



## 03 イベント

### おおいた人権 フェスティバル2020

- ◎お楽しみ映画上映会
    - 日時:8月1日(土) 午前10時～(午前9時30分開場)、午後1時～(午後0時30分開場)
    - 作品名:若おかみは小学生!(アニメーション)
    - 場所:J:COM ホルトホール大分 大ホール
    - 定員:各400人(当日先着順)
- ※エントランスホールでは、人権作品展を行います。  
自衛隊大分地方協力本部大分募集案内所(☎537-5722)

### アートプラザ 磯崎新パネル展

- 開催期間:8月30日(日)まで
  - 開催時間:午前10時～午後5時
  - 内容:大分市出身の世界的建築家・磯崎新氏の業績をパネルで紹介
  - 場所:アートプラザ2階 アートホール
  - その他:夏休みの期間中は、小学生を対象としたクイズを行う予定です。
- アートプラザ(☎538-5000)



## 04 講座&教室

### 情報学習センターの教室

- ①はじめてのWord教室
  - 日時:8月18日(火) 午後2時～4時
- ②はじめてのExcel教室
  - 日時:8月24日(月) 午後2時～4時
  - 定員:各15人(多数時は抽選)
  - 受講料:300円
  - 申込み・場所・園 直接または電話、はがき、ファクス、Eメールで、住所、氏名、電話番号、教室名、日時を、①は8月4日(火)、②は8月10日(月)までに情報学習センター(〒870-0851 大石町一丁目3組 ☎545-8616 FAX545-5065 ✉omc@hyper.or.jp)へ。



## 療養費の支給

やむを得ない理由で健康保険証を持たずに保険適用の医療を受けて全額(10割)支払ったときや医師の指示でコルセットなどの治療用装具を購入したとき、はり・きゅうなどの施術を受けたときなどに療養費が支給されます。

また、海外渡航中に医療機関で診察を受けたとき、指定の用紙に記入してもらい、診療明細書および領収書とそれらの翻訳文を添付して申請すれば、療養費が支給されます(ただし、診療目的の渡航の場合を除く)。



ジェネリック医薬品希望カード

## ジェネリック医薬品を利用してみましょう

ジェネリック医薬品(後発医薬品)とは、特許の期限が切れた新薬(先発医薬品)と同じ有効成分で製造された医薬品で、同等の効果・効能を有すると認められた医薬品のことです。新薬よりも安価であるため、利用することで医療費の負担が軽くなります。

ジェネリック医薬品を希望する人は、医療機関などを受診した際に、担当医師や薬剤師に相談するか、「ジェネリック医薬品希望カード」を提示してください。  
 ※「ジェネリック医薬品希望カード」は、国保年金課(本庁舎1階⑨番窓口、2階③番窓口)、各支所に設置しています。

## 葬祭費の支給

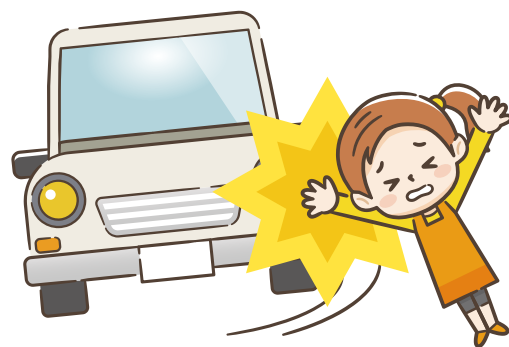
国保加入者が亡くなったとき、喪主(葬儀執行者)に対して2万円が支給されます。ただし、他の健康保険から支給が見込まれる場合は国保からは支給されません。

## 一部負担金の減免など

災害など特別な事情が過去6カ月以内に生じたことにより収入が一定額以下になった場合、医療機関に支払う一部負担金の減免や徴収猶予を受けられることがあります。詳しくは、お問い合わせください。

## 交通事故などに遭ったときは必ず届け出を

国保加入者が交通事故に遭ったり、他人の飼い犬にかまれたりなど、第三者の行為によって病院にかかった場合、その医療費は加害者が全額負担するのが原則です。国保により(保険)治療を受けることもできますが、国保は一時的に医療費を立て替え、後で加害者に請求することになります。国保で保険治療を受ける場合は、必ず届け出てください。



## 医療費の自己負担割合

病院などの窓口で健康保険証を提示すれば、医療費の一部を負担するだけで診療を受けることができます。

### 自己負担割合

<p><b>70歳から74歳までの人</b></p> <p>市民税課税所得が年額145万円以上ある人または同一世帯に市民税課税所得が年額145万円以上ある70歳以上の国保被保険者がいる人</p> <p style="text-align: center; font-size: 2em;"><b>3割</b></p>	<p><b>就学児～70歳未満</b></p> <p style="text-align: center; font-size: 2em;"><b>3割</b></p>
<p>市民税課税所得が年額145万円未満の世帯</p> <p style="text-align: center; font-size: 2em;"><b>2割</b></p>	<p><b>未就学児</b></p> <p style="text-align: center; font-size: 2em;"><b>2割</b></p>

## 8月以降の被保険者証兼高齢受給者証について

70歳以上の人には自己負担割合が記載された被保険者証兼高齢受給者証を7月末ごろ送付します(年度途中で70歳になる人には別途送付)。

自己負担の割合については、令和2年度(令和元年<平成31年>中)の市民税課税所得(課税標準額)に基づいて判定しています。

ただし、70歳以上の人の子供の世帯構成・市民税課税所得に変更が生じた場合は、有効期限内でも自己負担の割合が変更になることがあります。

大分県国民健康保険	有効期限	令和3年7月31日
被保険者証兼	発行期日	令和2年8月1日
高齢受給者証	負担割合	2割
	記号	番号 01234567
氏名	大分 太郎	
生年月日	昭和0年0月0日 性別 男	
運用開始年月日	平成0年0月0日	
交付年月日	令和2年8月1日	
世帯主名	大分 太郎	
住所	大分市荷揚町2番31号	
被保険者番号	440016	交付者 大分市

被保険者証兼高齢受給者証

70歳以上の国保被保険者および後期高齢者医療制度で医療を受ける人(旧国保被保険者に限る)の各種収入※の合計が、2人以上の場合は520万円未満、1人の場合は383万円未満のときは申請すると2割負担となります。

※各種収入とは、令和2年度(令和元年<平成31年>中)の各種収入金額であり、必要経費や各種控除を差し引く前の金額です。

国民健康保険(国保)は、加入者の皆さんがお互いに支え合う仕組みです。納付いただく国保税は、国保事業の最も重要な財源となっています。今回は、国保の給付事業や保健事業などについてお知らせします。

問 国保年金課 ☎5375735

# 国保 おおいた

国民健康保険のお知らせ

## 医療費が高額になりそうなときは、『限度額適用認定証』のご利用を

国保の高額療養費制度では、医療費の自己負担割合分全額を医療機関などの窓口で支払った上、国保の窓口で申請することにより、自己負担限度額を超えた分が払い戻しされます。(通常は診療月から3カ月後に支給します。)

ただし、「限度額適用認定証」を病院、薬局などの窓口で保険証と併せて提示すると、医療機関ごとにひと月の支払額が自己負担限度額までとなります。「限度額適用認定証」は、あらかじめ国保の窓口で交付を受ける必要があります。



### 『限度額適用認定証』が必要な人

- 70歳未満の人
- 70歳以上75歳未満の人で所得区分が「低所得者Ⅰ・Ⅱ」「現役並み所得Ⅰ・Ⅱ」の人

※上記所得区分以外の方は保険証の提示のみで支払金額が自己負担額までとなります。

医療費が高額になりそうなときや入院の予定が決まったら、早めに申請してください。

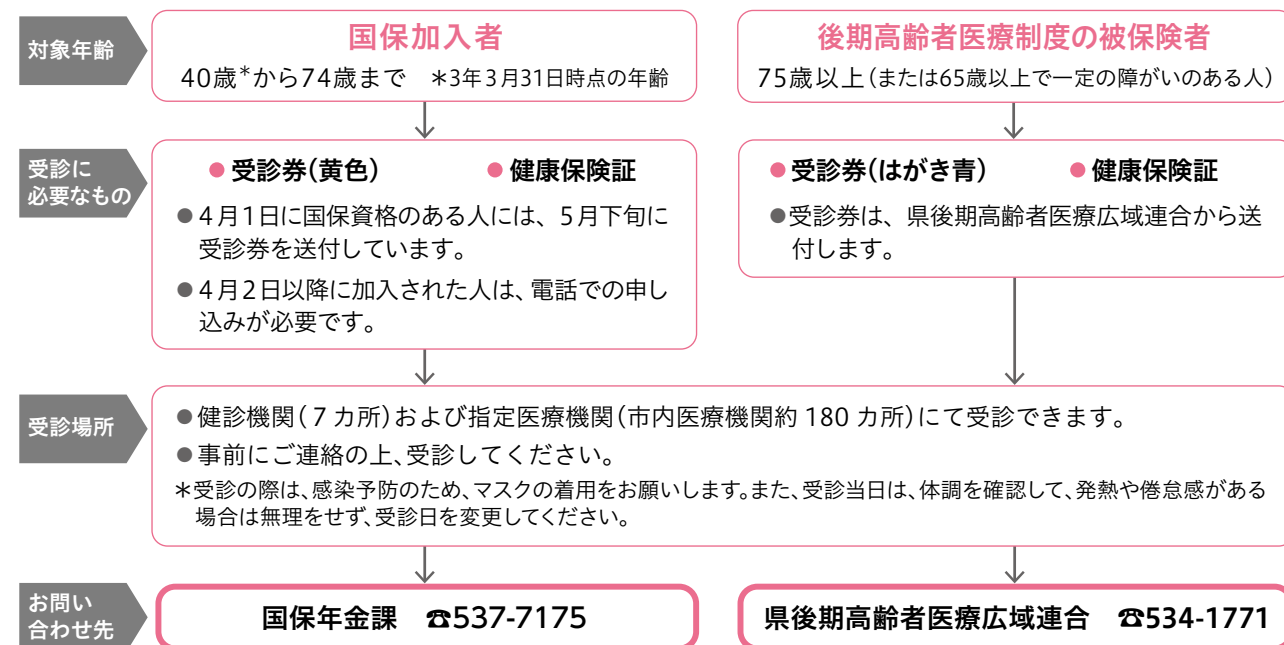
## 病気の早期発見・早期治療につながる特定健診を活用してください

### 特定健診のお知らせ

国保では、40歳以上の国保加入者を対象に特定健診を実施しています。健診を受ける際は、**受診券、健康保険証**が必要です。※健診の受診方法は、年齢や加入している医療保険(健康保険)によって異なります。国保以外の保険加入者は、加入している保険者にお問い合わせください。



### 国保加入者と後期高齢者医療制度の被保険者の受診方法について



### 特定健診で発見することができる病気のリスク

- 高血圧症
- 糖尿病
- 脂質異常症
- 肝機能障害
- 慢性腎臓病

指定医療機関については、受診券とともに同封しております案内、または市ホームページをご覧ください。

健診施設については、15ページをご覧ください。

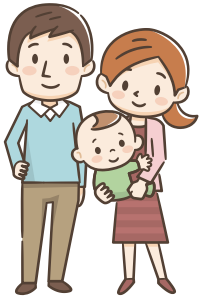
## 医療を上手に受けましょう

医療費の使い方を一人ひとりが考えることが大切です。

- ① かかりつけ医を持ちましょう。
- ② 時間外・休日受診はなるべく避けましょう。
- ③ 重複受診や必要以上の転医はやめましょう。
- ④ 病気の早期発見・早期治療を心掛けましょう。
- ⑤ お薬手帳は1冊にまとめましょう。  
また、かかりつけ薬局を持ち、お薬手帳を活用しましょう。  
薬の重複や飲み合わせなどをチェックしてもらえ、薬歴を把握したうえで助言が受けられるなど多くのメリットがあります。

## 出産育児一時金の支給

出産費用に産褥一時金を直接充てることができるように、原則として医療機関などからの請求に基づき、市から直接医療機関などに出産育児一時金を支払う仕組みになっています。



- 市の国保加入者が出産した場合、出産育児一時金として40万4千円が支給されます。
- 産科医療補償制度に加入している医療機関の医学的管理の下で出産(死産を含む、在胎週数22週に達した日以降の出産に限る)した場合は1万6千円加算され、42万円が支給されます。なお、妊娠12週(85日)以上の死産、流産でも出産育児一時金は支給されます(医師の証明などが必要です)。

※出産費用が42万円未満の場合は、国保年金課に差額支給の申請をしてください。  
※他の健康保険から支給を受ける場合は、国保からは支給されません。

## 柔道整復師などの施術を受けられる人へ

国民健康保険を使って柔道整復師(整骨院・接骨院)、鍼灸師などの施術を受けるには、一定の条件があります。

### 国民健康保険が使える場合

- 急性の外傷性の打撲・ねんざ・挫傷(肉離れを含む)
- 骨折・脱臼の応急処置  
※応急処置後に施術を受ける場合や応急処置以外で骨折・脱臼の施術を受ける場合は、あらかじめ医師の同意(口頭での同意可)が必要です。
- 骨・筋肉・関節のけがや痛みで、その負傷原因がはっきりしているとき

### 国民健康保険が使えない場合

- 疲労性、慢性的な要因からくる肩こり・筋肉疲労
- 労災保険が適用となる仕事や通勤途上での負傷
- 保険医療機関や他の施術所で治療中のもの
- 慢性病や症状の改善がみられない長期の施術

負傷の原因は、正確にきちんと伝え、不明な点は施術所窓口でお尋ねください。

治療内容について、国保年金課(または業務の一部を委託した専門業者)が、施術期間・実日数や負傷の原因・箇所(いつ、どこで、何をしていたときに、どのようなことをして、どこを負傷したか)を文書などでお尋ねすることがあります。

請求書の流れの関係で、照会の時期は、施術から2~3カ月後となりますので、整骨院・接骨院にかかったときは、負傷した部位・施術の内容・施術の年月日などが分かるように記録を残し、領収書は必ず保管しておきましょう。







- 乳幼児健診(保健所健康課☎536-2516)
- 休日夜間当番医テレホンサービス☎534-4488
- 医療機関案内テレホンサービス☎534-4489

健診・教室への参加の際は検温し、  
発熱や感染症の症状がある場合は、  
参加をお控えください。



◀休日当番医の  
携帯サイトは  
こちら

### 各検診センターなどで市民健診・がん検診等を受診しましょう

各種健(検)診は、以下の検診施設および加入する各保険者が契約する医療機関等で受診できます。検診施設であれば、ご都合の良い日に予約し、一度に複数項目をまとめて受診することや、自家用車での来場も可能です。  
地区巡回による集団健(検)診についても、感染症対策を講じることが可能な会場のみを使用するなど再開に向けて準備しておりますが、再開後に中止になる可能性も考えられるため、体調管理の上、検診施設等で早めの受診をお願いします。

#### 受診可能な健(検)診施設(電話予約が必要です)

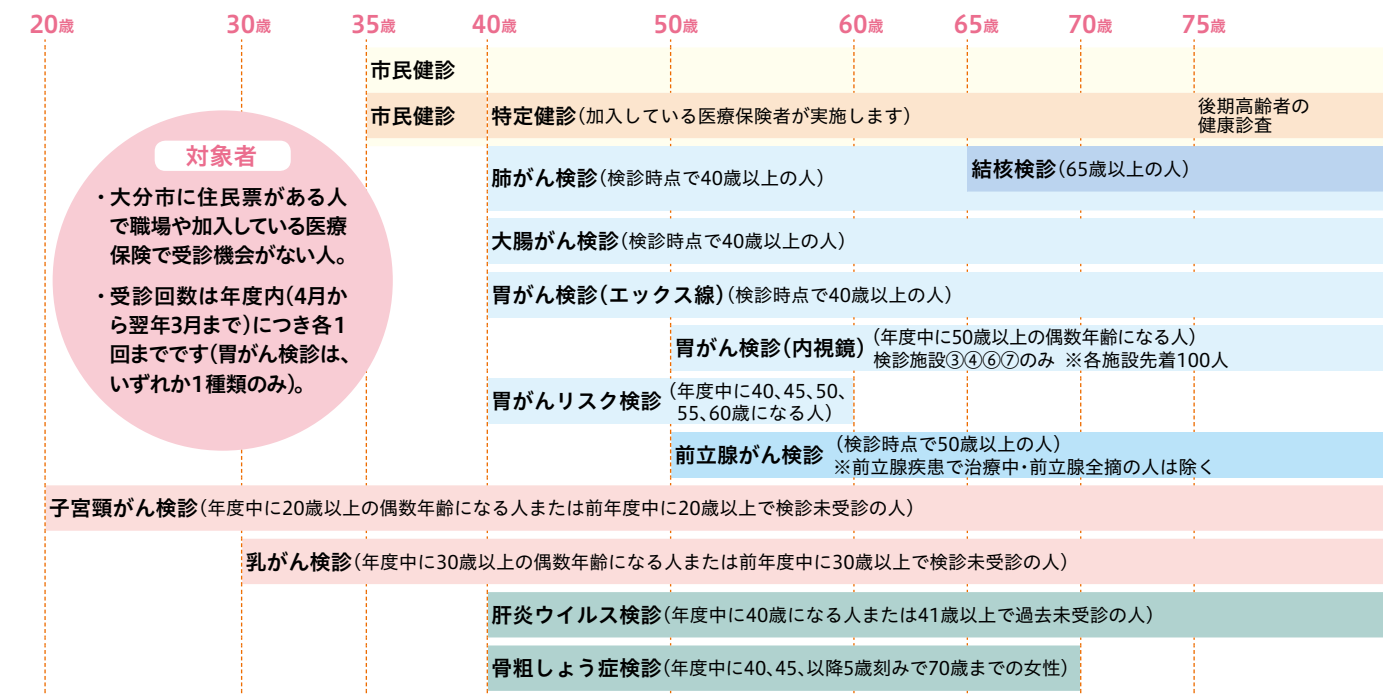
地区	検(健)診施設名	電話番号
中央	①県地域保健支援センター(大字駄原)	☎532-2167
	②おおい健康センター(大字古国府)	☎547-1111
	③大分労働衛生管理センター(高城南町)	☎552-7788
糟田	④三愛総合健診センター(大字市)	☎542-6733
	⑤県地域成人病検診センター(大字宮崎)	☎569-2211
大南	⑥天心堂健診・健康増進センター(大字中戸次)	☎597-5254
市外	⑦県厚生連健康管理センター(別府市)	☎0977-23-7112

#### ※受診する場合は以下のことに気を付けましょう

- 受診当日、発熱や呼吸器症状、倦怠感がないかなど、体調を確認して受診しましょう。体調不良があれば、無理せず受診日を変更してください。
- 感染予防のため、マスクを着用して受診しましょう。
- 帰宅後は、うがい・手洗いを十分に行いましょう。

☎ 保健所健康課 ☎536-2562

※①②③⑤⑥の施設は土・日曜日受診可能(不定期)



## 令和2年度の熱中症予防ポイント

新型コロナウイルスの出現に伴い、感染防止の3つの基本(①身体的距離の確保、②マスクの着用、③手洗い)や3密(密集、密接、密閉)を避ける等の新しい生活様式が求められています。このような新しい生活様式における熱中症予防ポイントは以下のとおりです。

#### ◎暑さを避けましょう

換気扇や窓開放によって換気を確保しつつ、エアコンの温度設定をこまめに調整しましょう。

#### ◎適宜マスクをはずしましょう

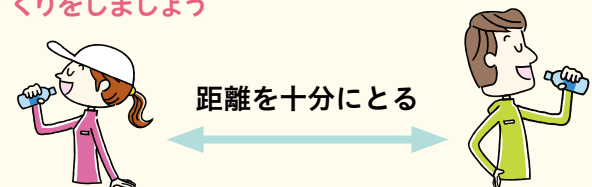
気温・湿度が高い中でのマスク着用は要注意。マスクを着用しているときは、負荷のかかる作業や運動を避けましょう。屋外で人と十分な距離(2メートル以上)を確保できる場合には、マスクをはずしましょう。

#### ◎喉が渇く前に水分補給をしましょう

#### ◎日頃から体温測定、健康チェックをしましょう

体調が悪いと感じたときは、無理せず自宅で休養しましょう。

#### ◎無理のない範囲で運動をして、暑さに備えた体づくりをしましょう



☎ 保健所健康課 ☎547-8219

### 1歳6か月児健康診査 無料

■日時・場所・対象の生年月日:市ホームページをご覧ください。保健所健康課へ。 ■健診内容:測定、内科・歯科診察、フッ化物塗布(希望者は400円必要)、相談 ■持参品:母子健康手帳、1歳6か月児健康診査質問票 ■その他:3月以降の健診を中止したことで、2歳を過ぎた人はご連絡ください。 ☎ 保健所健康課☎536-2516

### 3歳児健康診査 無料

■日時・場所・対象の生年月日:市ホームページをご覧ください。保健所健康課へ。 ■健診内容:測定、内科・歯科診察、尿・視聴覚検査、相談 ■持参品:母子健康手帳、3歳児健康診査質問票、尿 ■その他:3月以降の健診を中止したことで、4歳を過ぎた人はご連絡ください。 ☎ 保健所健康課☎536-2516



### すくすく赤ちゃんルーム(育児教室) 無料

月日	場所	月日	場所
8/11(火)	鶴崎市民行政センター3階	8/17(月)	保健所3階
8/25(火)		8/21(金)	
8/13(木)	大南市民センター2階	8/18(火)	坂ノ市市民センター2階
8/14(金)	大分南部公民館2階	8/19(水)	原新町こどもルーム
		8/28(金)	大在市民センター2階

■対象:元年8月～2年2月生まれの乳児と保護者(毎月1回、満1歳になる月まで同じ場所での参加となります) ■時間:午前10時～11時30分 ■内容:親子遊び、育児について意見交換、健康講話など ■申込み:先着順で受け付けます。Eメールで、件名「すくすく赤ちゃんルーム申込み」、希望月日・場所(第3希望まで)、住所、乳児の氏名(ふりがな)、生年月日、性別、保護者氏名、電話番号を、7月15日(水)～25日(土)に子育て交流センター(kosodatekoryu@city.oita.oita.jp)へ。 ☎ 子育て交流センター☎576-8740



### 健康講座「げんき教室」 無料

■日時:7月22日(水) 午後2時～3時30分 ■場所:県看護研修会館(豊饒二丁目) ■内容:●講話「これで今日からグッスリ眠れる睡眠の話」 ●健康相談 ●健康チェック(血圧測定など) ■その他:参加希望者は要事前連絡 ☎ 県看護協会☎574-7117

### 大分赤十字病院健康講座 無料

■日時:7月27日(月) 午後2時～3時30分 ■場所:大分赤十字病院管理棟 5階大会議室 ■内容:「お口のがんのはなし」 ■講師:西川 健氏(歯科口腔外科医師) ■申込み:不要 ☎ 大分赤十字病院社会課☎532-6181

### 「からだが好き食育応援店」をご利用ください

市内の飲食店のうち、栄養成分の表示やヘルシーメニューの提供、健康情報の発信などを行っている店舗を「からだが好き食育応援店」として登録しています。登録店は随時募集しています。 ☎ 保健所健康課☎536-2517



### 不妊・不育相談窓口のお知らせ 無料

■時間:火～土曜日 午前10時～午後4時 ■場所:大分大学医学部附属病院 ■内容:ちょっと聞いてみたい～医療相談までさまざまなご相談に対応。相談は女性不妊カウンセラーや生殖医療専門医等が応じます。 ☎ 県不妊専門相談センター(大分大学医学部附属病院内) 相談電話:586-6368/080-1542-3268 相談mail:hopeful@oita-u.ac.jp

### 休日・夜間当番医や救急病院の受診について

休日・夜間当番医や救急病院は救急医療のためのものです。緊急やむを得ない場合に受診するようにお願いします。

休日や夜間に急に体調が悪くなった場合は…

まず、かかりつけ医に受診の可否を相談してください。かかりつけ医がない場合や連絡がとれない場合は、休日・夜間当番医、救急病院に電話で体調を説明し相談の上、受診してください。 ※休日・夜間当番医は、テレホンサービス(☎534-4488)や市ホームページでお知らせしています。医療機関が分からないときは、保健所保健総務課(☎536-2222)や消防局通信指令課(☎532-2187)へお尋ねください。

子どもが病気やケガで心配なときや、病院に行った方がよいか判断に迷ったときは、県子ども救急電話相談(☎503-8822または#8000)をご利用ください。 ☎ 保健所保健総務課☎536-2222

## 風しんの抗体検査および予防接種費用を助成します

妊娠初期の女性が風しんに感染すると、先天性風しん症候群の赤ちゃんが生まれる可能性があることから、予防対策として、風しんの抗体検査および予防接種費用を助成します。

**対象** 抗体検査…①妊娠を希望する女性、②妊娠を希望する女性の配偶者などの同居者、③抗体価が低い妊婦の配偶者などの同居者(①②③とも過去に風しん抗体検査を受けた結果、十分な量の抗体があることが判明し、風しんの予防接種を行う必要がないと認められる人は除く)

予防接種…①抗体価が低い妊娠を希望する女性、②「抗体価が低い妊婦」の配偶者

**助成額** 抗体検査…全額  
予防接種…風しん単独 上限3,000円  
MR(麻しん・風しん混合) 上限5,000円

**実施場所** 契約医療機関(事前予約制)。※医療機関は、市ホームページをご覧ください。

**その他** 本助成を受けずに抗体検査や予防接種を受けた場合は、申請により費用の全額または一部をお返しします。

☎ 保健所保健予防課 ☎535-7710



## 今日から始めよう、「防災対策」!

まずは、日ごろから一人ひとりが防災意識を高め“自分の周りにどのような危険が及ぶのか”を考え被害を少なくするために行動しましょう。

第4回

## 土砂災害から 身を守りましょう

土砂災害は、突発的に発生し、すさまじい破壊力で一瞬にして生命や財産を奪ってしまいます。土砂災害の発生には、前兆現象が見られる場合もあります。次のような現象を確認した場合は、早めに避難しましょう。

土砂災害発生時

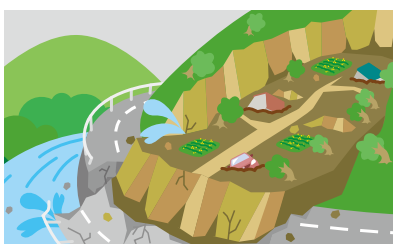
### 崖崩れ・山崩れ

雨水がしみ込んで、やわらかくなった斜面が急に崩れ落ちます。



### 地すべり

地盤が弱い土地に豪雨が降り、ゆるくなった斜面の一部あるいは全部が下に移動します。



### 土石流

長雨や集中豪雨などで、山腹や谷川の石や土砂が一気に下流へ押し流されてきます。



前兆現象

- 崖から濁った水がでる。
- 地下水や湧き水が止まる。
- 斜面のひび割れ、変形がある。
- 小石が落ちてくる。
- 崖から音がする。
- 異様な臭いがする。
- 地面にひび割れができる。
- 井戸や沢の水が濁る。
- 崖や斜面から水が噴き出す。
- 家やよう壁に亀裂が入る。
- 家やよう壁、樹木、電柱が傾く。
- 山鳴りがする。
- 雨が降り続けているのに、川の水位が下がる。
- 川の水が濁ったり、流木が混ざったりする。
- 腐った土の臭いがする。

## 土砂災害から安全に避難するポイント

- 避難の際は、他の土砂災害危険箇所や、浸水想定区域は通らない。
- 土石流の場合、溪流を渡って対岸に逃げるのは厳禁。溪流からできるだけ離れ、土砂の流れる方向に対して直角方向に逃げる。
- 崖崩れは一瞬で起こるため、発生してから逃げるのは大変困難。緊急時には、崖の高さの2倍以上の距離に逃げたり、崖から離れた建物内の2階以上に移動したりするなどの対応で生命が助かる可能性は高くなる。



## 土砂災害警戒情報

大雨などにより土砂災害発生の危険が高まったとき、県と気象台が共同で発表します。情報が出たら特に注意が必要です。

住んでいる場所の  
災害危険度を  
知っておこう

## 大分県土砂災害情報 インターネット提供システム

土砂災害警戒区域および特別警戒区域の確認ができます

ホームページは  
こちらから



☎ 県大分土木事務所管理課 ☎558-2143 (直通) ☎ 河川・みなと振興課 ☎537-5632 (直通)

☎ 防災危機管理課 ☎537-5664

監修：大分大学 減災・復興デザイン教育研究センター

表紙の  
ことば

疫病から人々を守るとされている妖怪「アマビエ」。今回は、市内で活動するアーティスト3人にコロナウイルス終息への願いを込めて作品を制作していただきました。ぜひ、本のしおりやスマートフォンなどの待ち受け画面にご利用ください!