

# 市報 おおい

2010

6.1

[NO.1534]



“傘のアジサイ”



# 大分市防災メールに登録を!

携帯電話やパソコンに、防災情報をお届けします。津波警報や洪水予報、避難情報、避難所開設情報など市における災害情報が瞬時に配信されるため、その情報をもとに速やかに行動をとることができます。登録は無料です。災害への備えとして、ぜひお役立てください。



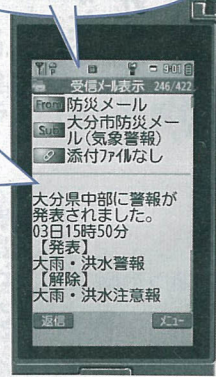
防災メールのご案内はこちら

## 【登録方法】

- 1 entry@b-oita.jpへ空メールを送信
- 2 送られてきたメールのURLへアクセス
- 3 登録ボタンで完了! 詳細設定は「変更」で

携帯電話で外出先でも受信できるので便利。

天気予報や市の週間行事予定も見ることができます。

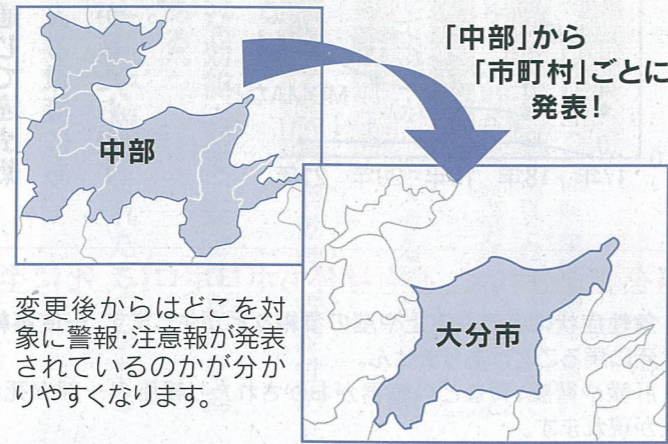


## 【受信できる情報】

- ◆市の災害時の緊急な情報 (避難勧告、避難所開設などの情報)
  - ◆気象警報、地震情報、津波警報・注意報、土砂災害警戒情報、洪水予報、光化学スモッグ情報など(受信選択可)
  - ◆市からの防災に関するお知らせ
  - ◆天気予報の配信を定期的に行います
- ※登録や情報の利用については無料ですが、メールの送受信や案内ページなどの閲覧にかかる通信費用は、登録者の負担になります。  
※気象庁の発表する警報・注意報などは、防災メールでは6月下旬から市町村ごとになります。

# 気象庁では、気象に関する警報・注意報を市町村ごとに発表します

大分地方気象台では警報・注意報を、「中部、北部、西部(日田玖珠、竹田市)、南部(佐伯市、豊後大野市)」のように県内を6地域に細分して発表していましたが、5月27日から発表区域を市町村ごとに変更しました。



変更後からはどこを対象に警報・注意報が発表されているのかがわかりやすくなります。

## 災害から身を守るため、最新の気象情報をご利用ください!

※市町村をまとめた地域名称や市町村を対象とした警報・注意報の内容は、気象庁ホームページでご確認ください。

# 大雨・台風対策は万全ですか...



長雨や集中豪雨、台風などによる災害に備えましょう。被害を最小限に食い止めるためには、日ごろからの準備・心掛けが大切です。

### 日ごろから心掛けましょう

- 雨どいや屋根がわら、ベランダ、側溝などを点検し、清掃や補修・補強をしておきましょう。
- 停電に備えて、懐中電灯、ろうそく、携帯ラジオなどを用意しておきましょう(予備の電池を忘れず)。
- テレビやラジオなどの気象情報に十分注意しましょう。
- 家の周りの危険箇所や避難所、避難経路などを確認しておきましょう。

### こんな土地では注意を!

大雨注意報や警報が出たらいつでも避難できるように準備しましょう。

**造成地**  
地質・地形が不安定な場合は、大雨で地盤が緩み、崩れる危険があります。擁壁の水抜き穴から濁り水が出始めたら要注意。

**がけの付近**  
大雨で地盤が緩み、土砂や岩石が崩れやすくなります。

**河川流域**  
河川敷だった所や河川流域の地盤の低い所では、洪水に見舞われる危険性があります。大雨により河川が氾濫した場合に、浸水する区域と水深を想定した洪水ハザードマップを市ホームページに掲載していますので、ご利用ください。洪水ハザードマップについては、河川課(0537-5632)へお問い合わせください。

## 避難所一覧

災害が発生する前に近くの指定避難所をチェックして早めの避難を心掛けましょう。  
※開設状況については、災害警戒・災害対策本部にお問い合わせください。

- |   |  |
|---|--|
| <ul style="list-style-type: none"> <li>◆大分地区(43か所)</li> <li>金池小学校</li> <li>上野ヶ丘中学校</li> <li>大分上野ヶ丘高等学校</li> <li>コンパルホール</li> <li>荷揚町小学校</li> <li>長浜小学校</li> <li>中島小学校</li> <li>浜町保育所</li> <li>住吉小学校</li> <li>鶴崎中学校</li> <li>春日町小学校</li> <li>王子中学校</li> <li>生石保育所</li> <li>大分西部公民館</li> <li>大道小学校</li> <li>県立聾学校</li> <li>西の台小学校</li> <li>大分西高等学校</li> <li>八幡小学校</li> <li>神崎小学校</li> <li>豊府小学校</li> <li>南大分中学校</li> <li>南大分公民館</li> <li>南大分体育館</li> <li>城南中学校</li> <li>城南小学校</li> <li>滝尾小学校</li> <li>滝尾校区公民館</li> <li>下郡小学校</li> <li>森岡小学校</li> <li>森岡校区公民館</li> <li>津野小学校</li> <li>津野校区公民館</li> <li>舞鶴小学校</li> <li>東大分小学校</li> <li>城東中学校</li> <li>日岡小学校</li> <li>グリーンカルチャーセンター</li> <li>桃園小学校</li> <li>原川中学校</li> <li>明野東小学校</li> <li>明野西小学校</li> <li>明野北小学校</li> <li>鶴崎地区(18か所)</li> <li>鶴崎小学校</li> <li>鶴崎公民館</li> <li>三佐小学校</li> <li>家島公民館</li> <li>小中島公民館</li> <li>明治小学校</li> <li>明治北小学校</li> <li>大東中学校</li> <li>大原公民館</li> <li>別保小学校</li> <li>鶴崎中学校</li> <li>もりまち幼稚園</li> <li>高田小学校</li> <li>松岡小学校</li> <li>川添小学校</li> <li>宮内ハイランド公民館</li> <li>広内公民館</li> <li>陽光台公民館</li> <li>大南地区(12か所)</li> <li>戸次小学校</li> <li>上戸次小学校</li> <li>大塔公民館</li> <li>判田中学校</li> <li>判田米良公民館</li> <li>ひばりヶ丘公民館</li> <li>判田小学校</li> <li>竹中中学校</li> <li>竹中小学校</li> <li>河原内</li> <li>くすのきホール</li> <li>吉野中学校</li> <li>吉野小学校</li> <li>吉野公民館</li> <li>福田地区(17か所)</li> <li>福田小学校</li> <li>福田公民館</li> <li>上宗方公民館</li> <li>下宗方公民館</li> <li>宗方小学校</li> <li>福田西中学校</li> <li>福田西公民館</li> <li>横瀬西小学校</li> <li>横瀬西公民館</li> <li>横瀬小学校</li> <li>東植田小学校</li> <li>田尻小学校</li> <li>寒田小学校</li> <li>植田東中学校</li> <li>植田小学校</li> <li>敷戸小学校</li> <li>鶴野小学校</li> <li>賀来中学校</li> <li>賀来公民館</li> <li>大在地区(5か所)</li> <li>大在西小学校</li> <li>大在小学校</li> <li>大在公民館</li> <li>大在中学校</li> <li>大在浜公民館</li> <li>坂ノ市地区(9か所)</li> <li>細公民館</li> <li>坂ノ市小学校</li> <li>坂ノ市公民館</li> <li>坂ノ市公民館</li> <li>坂ノ市公民館</li> <li>和光保育園</li> <li>大分東高等学校</li> <li>丹生小学校</li> <li>久土公民館</li> <li>延命寺公民館</li> <li>佐賀関地区(11か所)</li> <li>こうざき小学校</li> <li>木佐上小学校</li> <li>椚の木会館</li> <li>佐賀関中学校</li> <li>佐賀関小学校</li> <li>佐賀関公民館</li> <li>関崎海星館</li> <li>田中体育館</li> <li>白木体育館</li> <li>田ノ浦</li> <li>生活改善センター</li> <li>(旧)尺屋小学校</li> <li>野津原地区(11か所)</li> <li>野津原東部小学校</li> <li>入蔵公民館</li> <li>野津原公民館</li> <li>野津原中学校</li> <li>野津原公民館</li> <li>野津原中部小学校</li> <li>上詰公民館</li> <li>小原公民館</li> <li>今市町公民館</li> <li>今市健康増進センター</li> <li>練ヶ迫公民館</li> </ul> | <ul style="list-style-type: none"> <li>◆大分地区(43か所)</li> <li>鶴崎公民館</li> <li>三佐小学校</li> <li>家島公民館</li> <li>小中島公民館</li> <li>明治小学校</li> <li>明治北小学校</li> <li>大東中学校</li> <li>大原公民館</li> <li>別保小学校</li> <li>鶴崎中学校</li> <li>もりまち幼稚園</li> <li>高田小学校</li> <li>松岡小学校</li> <li>川添小学校</li> <li>宮内ハイランド公民館</li> <li>広内公民館</li> <li>陽光台公民館</li> <li>大南地区(12か所)</li> <li>戸次小学校</li> <li>上戸次小学校</li> <li>大塔公民館</li> <li>判田中学校</li> <li>判田米良公民館</li> <li>ひばりヶ丘公民館</li> <li>判田小学校</li> <li>竹中中学校</li> <li>竹中小学校</li> <li>河原内</li> <li>くすのきホール</li> <li>吉野中学校</li> <li>吉野小学校</li> <li>吉野公民館</li> <li>福田地区(17か所)</li> <li>福田小学校</li> <li>福田公民館</li> <li>上宗方公民館</li> <li>下宗方公民館</li> <li>宗方小学校</li> <li>福田西中学校</li> <li>福田西公民館</li> <li>横瀬西小学校</li> <li>横瀬西公民館</li> <li>横瀬小学校</li> <li>東植田小学校</li> <li>田尻小学校</li> <li>寒田小学校</li> <li>植田東中学校</li> <li>植田小学校</li> <li>敷戸小学校</li> <li>鶴野小学校</li> <li>賀来中学校</li> <li>賀来公民館</li> <li>大在地区(5か所)</li> <li>大在西小学校</li> <li>大在小学校</li> <li>大在公民館</li> <li>大在中学校</li> <li>大在浜公民館</li> <li>坂ノ市地区(9か所)</li> <li>細公民館</li> <li>坂ノ市小学校</li> <li>坂ノ市公民館</li> <li>坂ノ市公民館</li> <li>坂ノ市公民館</li> <li>和光保育園</li> <li>大分東高等学校</li> <li>丹生小学校</li> <li>久土公民館</li> <li>延命寺公民館</li> <li>佐賀関地区(11か所)</li> <li>こうざき小学校</li> <li>木佐上小学校</li> <li>椚の木会館</li> <li>佐賀関中学校</li> <li>佐賀関小学校</li> <li>佐賀関公民館</li> <li>関崎海星館</li> <li>田中体育館</li> <li>白木体育館</li> <li>田ノ浦</li> <li>生活改善センター</li> <li>(旧)尺屋小学校</li> <li>野津原地区(11か所)</li> <li>野津原東部小学校</li> <li>入蔵公民館</li> <li>野津原公民館</li> <li>野津原中学校</li> <li>野津原公民館</li> <li>野津原中部小学校</li> <li>上詰公民館</li> <li>小原公民館</li> <li>今市町公民館</li> <li>今市健康増進センター</li> <li>練ヶ迫公民館</li> </ul> |
|---|--|

### 災害発生時の緊急連絡先

災害警戒・災害対策本部 \*夜間・休日\*

☎534-6111 ☎534-6119

消防局 119 警察署 110

お問い合わせ 防災危機管理課 ☎537-5664

災害の状況	担当課	直通電話番号
土砂崩れなどによる道路の不通	道路維持課	537-5674
河川の決壊、がけ崩れなど	河川課	537-5632
山崩れ、ため池の決壊など	生産基盤課	537-5629
下水道関係(マンホールふたの浮上など)	下水道施設課	537-5642
上水道関係	水道局 [平日]	538-1211
	水道局 [夜間・休日]	538-1812

### 危険を感じたらまず避難

- 火の始末、戸締まりをして避難しましょう(ブレーカーも切る)。
- 避難するときは、単独行動を避け、消防、警察などの指示に従いましょう。
- 荷物は、貴重品・食料・衣類など必要最小限にして、できるだけ両手は使えるようにしましょう。
- 隣近所に声を掛け、高齢者や子ども、病気の人のなどの避難に協力しましょう。

### マンホールふたの浮上に注意を!

水につかた道路では、足元が見えず誤って人が落ち込んでしまうなどの危険性があります。パトロールで点検していますが、お気付きの場合は、下水道施設課へ城崎分館(☎537-5642)へ連絡してください。

### 防災訓練に参加しましょう

災害が発生したときは、消防機関などの活動が著しく制限されたり、初動対応に遅れが生じる可能性があります。

被害の拡大を防ぐためには、地域住民の皆さん一人ひとりが「自分たちの地域と自らの命は自分たちで守ることが必要です。防災会や自治会で行っている防災訓練に積極的に参加しましょう。」

### 漂流物が発生しないよう注意を!

集中豪雨や台風が去った後の川には、ビニール袋や農業用ビニールシートなどのごみが流木などと一緒につつまかっていることがあります。

これらのごみは川の流れを悪くし、ときには浸水の原因になります。川を環境を守り、被害を最小限にするため次の点にご注意ください。

- 川への不法投棄はやめましょう。
- 流木木の流出防止のため、山林などの管理に努めましょう。
- 草刈り後の後片付けを行い、流出を防止しましょう。
- 農業用資材(ハウス用ビニールなど)をきちんと管理しましょう。



6月4日(金)~10日(木)は

# 歯の衛生週間です

6/6日 歯の健康ひろば **参加無料**

**コンパルホール会場/午後0時30分~4時**

[内容] 歯科健診・相談、歯周病検診、口腔がん検診、フッ化物塗布(小学生以下)、フッ化物洗口(成人)、歯みがき指導 など

**穂田市民行政センター会場/正午~午後4時**

[内容] 歯科健診、障がい者歯科健診、フッ化物塗布(成人も可)、舌がん検診、インプラント相談、歯周病コーナー、歯みがき指導 など

よい歯を育てるために

## ●乳歯のブラッシング

3歳前後で乳歯が全部生えそろういます。甘い食べ物や飲み物をとる機会が多くなると、虫歯ができやすくなります。また、奥歯の噛み合わせの溝は食べ物のカスがたまりやすいので、保護者が仕上げ磨きをしてあげましょう。歯科医院や保健所でフッ化物を塗ってもらうことも、虫歯予防に有効です。

## ●永久歯への生え変わり期

6歳ごろになると、最初の永久歯が生えてきます。この時期は乳歯と永久歯が混在し、歯並びも凸凹しがちです。凸凹している部分は、歯ブラシが届きにくいので特に工夫して磨く必要があります。



## ●永久歯を守るために

永久歯は一生使用する大切な歯です。永久歯を守るためにも毎日のブラッシングが欠かせません。口の状態に合った歯ブラシやデンタルフロスなどを選びましょう。また、定期的な歯科健診を受けましょう。

お問い合わせ 保健所健康課 ☎536-2516

出張します!

# お口の健康教室 **無料**

受講団体募集

年齢を重ねるにつれ、食べ物をかみにくくなったり、飲み込みにくくなったりと、口の機能はだんだんと衰えてきます。口の健康はいきいきとした生活を送るためにも必要であり、日ごろからの手入れが大切です。

市では、希望する団体に歯科衛生士が出向いて「お口の健康教室」を行っています。ぜひ、ご利用ください。

**対象** 市内居住のおおむね65歳以上で5人以上の団体

**内容** お口の体操、歯や義歯の手入れの仕方の指導 など

**申込み** 直接または電話で長寿福祉課へ。

お問い合わせ 長寿福祉課 ☎537-5746

## 健康食品や医薬品などを海外から購入しようとする人へ

健康食品、医薬品、化粧品または医療機器を、海外からインターネットを利用して取り寄せたり、旅行先で購入して持ち帰ったりする場合は、薬事法などで一定の制限が設けられています。また、そのようにして海外から購入する製品には、次のような危険があります。

- 日本の薬事法に基づく品質・有効性・安全性の確認がされていない。
- 虚偽または誇大な効能・効果、安全性などを掲げている場合がある。
- 不衛生な場所や方法で製造されたものかもしれない。

- 正規のメーカー品を装った、偽造製品かもしれない。
- 副作用や不具合などが起きた場合の対処法が不明なことがある。

国内での承認を受けていない、このような製品については、健康被害が発生する恐れがあります。個人輸入した「ホスピタル・ダイエット」などと称する錠剤・カプセル剤を服用して死亡するなど、重大な健康被害も報告されています。

インターネットなどで個人輸入して使用することは避けましょう。万が一、服用によって体調異常が現れた場合は直ちに服用を中止し、医療機関で受診し保健所に連絡してください。

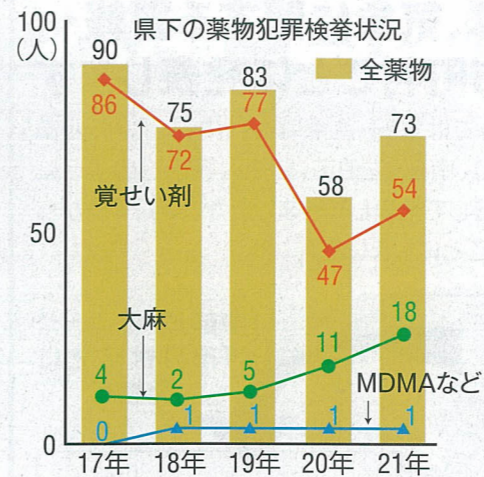
## 薬物にはゼツタイ手を出さない!

甘い誘いには乗らない!

正しい知識を身に付け、「No!」と言える強い意志を持ちましょう。

### 薬物問題の相談

相談機関名	住所・電話番号
市保健所	荷揚町6番1号 ☎536-2222
県福祉保健部薬務室	大手町三丁目1番1号 ☎506-2650
県こころとからだの相談支援センター	大字玉沢字平石908 ☎541-6290



覚せい剤や大麻、MDMAなど違法薬物の所持や使用が社会問題となつています。県内でも、大麻所持による検挙件数が増加しており、20年には未成年者も2人検挙されています。

「やせられる」「勉強がはかどる」など甘い言葉に惑わされて安易に手を出し、自分の意志ではやめられなくなるのが薬物です。インターネットや携帯電話を通じて違法薬物やその情報が手に入る環境にあり、薬物乱用の危険が私たちのすぐ身近に迫っています。

## 脳をおかされて、心も身体もボロボロに。死に至ることも...

急性症状による心停止や脳の萎縮などが生じます。一度萎縮してしまった脳は元に戻ることはありません。

肝臓や腎臓、胃などの臓器がおかされたり細胞の一部が死に、さまざまな症状が現れます。

### 自分の意志ではやめられなくなります

薬物の持つ「依存性」により、「あと1回だけ」と使用を繰り返し、より多量の薬物を乱用するようになります。

### 犯罪を犯すように...

幻覚や妄想といった精神障害のため、重大犯罪を引き起こすことがあります。

薬物を買うお金が欲しいため、窃盗や恐喝などの事件を起こすことがあります。

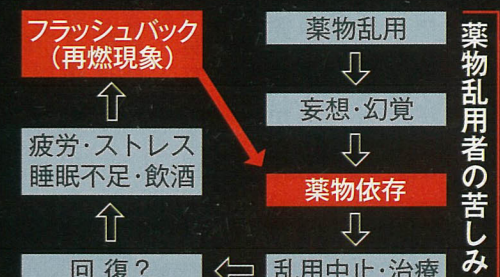
### 友達や家族を失う

精神障害のため、適正なコミュニケーションがとれなくなり、人間関係が破壊されます。

## 薬物乱用の恐怖

薬物の乱用は、生命に関わるようなさまざまな被害を生じます。また、殺人・傷害・交通事故などの事件・事故を引き起こし、社会全体に計り知れない害悪をもたらします。

薬物の乱用は犯罪です。所持や使用、譲渡などいずれも法律違反で重い罰を受けます。また、一度使用すると再燃現象(フラッシュバック)により薬物依存からなかなか抜け出せなくなります。



## 6月20日(日)~7月19日(月)は薬物乱用防止強化月間です

6月26日(土)午後1時30分からガレリア竹町ドーム広場で街頭キャンペーンが開催されます。

# 違法薬物の危険はあなたの身近にも

お問い合わせ

保健所保健総務課  
☎536-2554



# 産業振興課からのお知らせ

## 募集物件



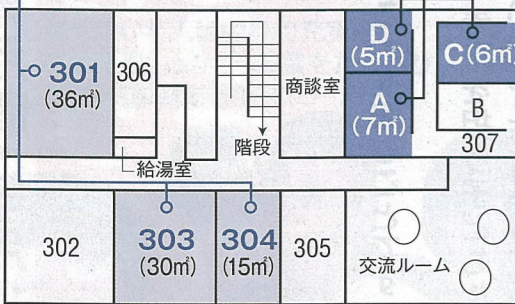
**メインインキュベーション**

- ◆募集数/3室
- ◆入居条件 右記③④に該当する人
- ◆入居期間/1年以内 (2回の更新が可能)



**プレインキュベーション**

- ◆募集数/3ブース
- ◆入居条件 右記⑥④に該当する人
- ◆入居期間/6カ月以内 (2回の更新が可能)



## 産業活性化プラザ



※随時申し込みを受け付けるため、募集する部屋のタイプが変わることがあります。

直接または郵送で、申請書、必要書類を産業振興課(〒870-8504 荷揚町2番31号)へ。

申し込み

選考方法

募集期間

募集数

対象

費用

申し込み

選考方法

募集期間

募集数

対象

費用

申し込み

選考方法

募集期間

募集数

対象

費用

申し込み

選考方法

募集期間

募集数

対象

費用

申し込み

選考方法

募集期間

募集数

対象

費用

申し込み

選考方法

募集期間

募集数

対象

費用

申し込み

選考方法

募集期間

募集数

対象

費用

申し込み

選考方法

募集期間

募集数

対象

費用

申し込み

選考方法

募集期間

募集数

対象

費用

申し込み

選考方法

### 中小企業 パワーアップ事業 実施企業の募集

「5S運動」(職場の整理、整頓、清掃、清潔の維持、決められたルールや手順を正しく守る習慣をつける)といった「5S」の導入や、経営体質、技術の高度化・効率化などの改善に取り組む中小企業に、豊富な経験を有する指導者を派遣し、中小企業の生産効率や品質、安全性の向上、経営改善を促します。

**対象** 市内の中小企業(商工業者)

**募集数** 12社

**募集期間** 6月1日(火)～25日(金)

**費用** 指導者の派遣料 指導料は無料

**選考方法** 選考は、応募した企業を訪問し、企業の現状、改善内容などの聞き取り調査により行います。

**申し込み** 産業振興課に備え付けの申込用紙(市ホームページからダウンロードできます)に必要事項を記入し、直接または郵送で6月25日(金)(消印有効)までに産業振興課(〒870-8504 荷揚町2番31号)へ。

お問い合わせ 産業振興課 ☎537-7014

# 市民税課からのお知らせ

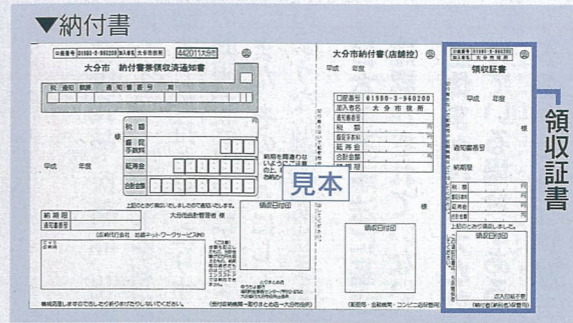
## 22年度の市民税・県民税が決定しました

課税される人

22年1月1日に住民票の有無にかかわらず、市内に住んでいて、21年中に一定以上の所得のあった人

税額決定・納税通知書(普通徴収)を6月中旬に送付します

金融機関や郵便局、コンビニエンスストアで納める人には、税額決定・納税通知書と納付書を郵送します。  
\*口座振替で納める人、公的年金のみ所得がある人で昨年10月から公的年金から特別徴収(天引き)されている人には、税額決定・納税通知書のみを郵送します。



税額決定・納税通知書の確認を

税額決定・納税通知書が届いたら、内容を確認してください。税額計算の基となった21年中の所得金額や所得控除の内訳を記載しています。

税額決定・納税通知書の様式が変更となりました

様式が、22年度からA4サイズとなりました。納付書は、納期別に1枚ずつ切り離された単票形式でお送りします。納付の際は、納付書に記載されている期別と納期限を確認のうえ、ご使用ください。

また、領収証書を必ず受け取り、5年間大切に保管してください。

## 公的年金を受給している65歳以上の人へ

### 市民税・県民税の公的年金からの特別徴収制度のお知らせ

公的年金受給者で次の条件のすべてに該当する人(非課税の人を除く)

- \*当該年度の初日(毎年4月1日)において、国民年金法に基づく老齢基礎年金などを受給している65歳以上の人
- \*老齢基礎年金などの年額が18万円を超えている人
- \*前年中に公的年金の支払いを受けた人
- \*1月1日以降引き続き市内に住んでいる人

対象者は...

公的年金受給者で次の条件のすべてに該当する人(非課税の人を除く)

- \*当該年度の初日(毎年4月1日)において、国民年金法に基づく老齢基礎年金などを受給している65歳以上の人
- \*老齢基礎年金などの年額が18万円を超えている人
- \*前年中に公的年金の支払いを受けた人
- \*1月1日以降引き続き市内に住んでいる人

対象となる人には、税額決定・納税通知書を6月中旬に送付します

対象税額は...

公的年金の所得に係る所得割額および均等割額です。

※公的年金以外(給与、農業など)の所得がある場合、その所得に係る税額は今までの納付方法で納めます。

#### 【公的年金のみの所得がある人の徴収の方法(例)】

特別徴収(天引き) 開始年度の納め方  
65歳または再開の人(年税額18,000円の場合)

徴収の方法	普通徴収					特別徴収				
	6月	8月	10月	12月	2月	6月	8月	10月	12月	2月
年金支給月	6月	8月	10月	12月	2月	6月	8月	10月	12月	2月
税額	5,000円	4,000円	3,000円	3,000円	3,000円	5,000円	4,000円	3,000円	3,000円	3,000円

これまで通り納付書などで納付

年税額の1/6ずつを年金から天引きします。

特別徴収(天引き) 2年目以降の納め方  
66歳以上で2年目の人(年税額17,000円の場合)

徴収の方法	特別徴収					
	4月	6月	8月	10月	12月	2月
年金支給月	4月	6月	8月	10月	12月	2月
税額	3,000円	3,000円	3,000円	2,800円	2,600円	2,600円

前年度の2月と同じ額を年金から天引きします。

残りの税額の1/3ずつを年金から天引きします。

新たな税負担が生じるものではありません。



お問い合わせ 市民税課 ☎537-5729 ☎537-5730



からだを目覚めさせるのは朝ごはん

朝ごはんを食べないと

脳を働かせる  
エネルギー不足

活動に必要な  
エネルギー不足

イライラする  
やる気が出ない  
集中力・記憶力の  
低下

元気が出ない  
からだがだるい  
貧血、頭痛、便秘を  
おこしやすい

朝ごはんを食べようよ!

- ① まずは何か食べることから始めましょう。おにぎりでもパン、バナナでもオーケー!
- ② 食べている人は中身の充実を! ごはんをしっかり、野菜をたっぷり、果物、乳製品も忘れずに…。



鶏肉と地元のニラを使ったトリニータ丼



サトイモの生産者との交流給食会

- 栄養バランスのとれた給食をみんなで一緒に食べることの楽しさを学ぶ。
- 地域と連携し、生産活動の体験や生産者との交流を深め、食べ物や毎日の食生活を大切にすることを育てる。
- 給食のメニューに大分を代表する食材を取り入れ、大分の郷土料理に対する愛着を深める。
- 給食だよりや献立表を充実し、家庭へのPRを図る。

学校・保育所

学校  
保育所

「おいしく食べる」ための  
トライアングル

家庭

地域

地域

- 家庭**
- 食育は家庭が基本です**
- 家族と一緒に料理を作って、食卓を囲み、親子間や世代間のコミュニケーションを図る。
  - 毎日、朝食を食べる規則正しい食習慣を身に付ける。
  - 食事のときのあいさつやマナーを学ぶ。
  - 家庭菜園や食事の準備をするなど、幼いころから身近に食材と接することで、食べ物を大切にし、生産に携わる人や食べ物に感謝する心を育てる。



お母さんと一緒にカレーづくりに挑戦



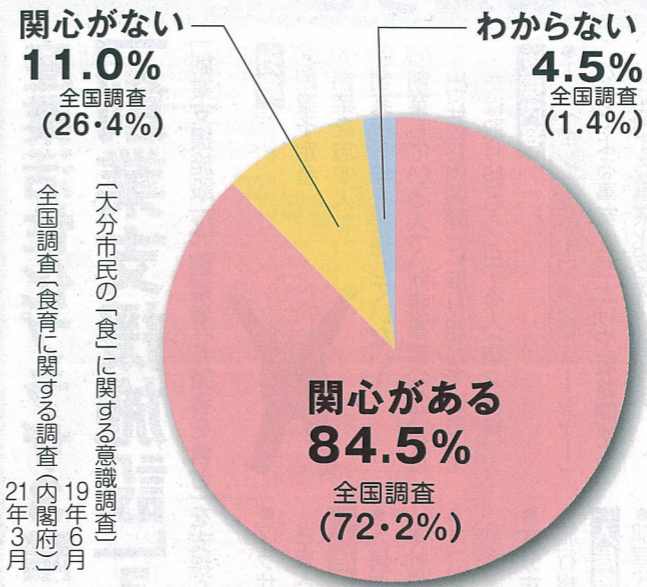
サツマイモの苗植えから栽培、収穫までを体験



園児のトウモロコシ収穫体験



地域の米粉インストラクター主催の親子料理教室



市民の食育への関心度

「食育」とは、健全な食生活を通じて生きる力を育むことです。私たち人間が生きていくためには「食」は欠かせないものです。  
「このところからだの元気の源は「食」です。未来を担う子どもたちのためにも「家庭」「学校・保育所(園)」「地域」でどんなことに取り組んでいけばいいか考えてみませんか。」



6月は食育月間・毎月19日は食育の日です  
「食育」っていろいろけれど  
どうすればいいん?

お問い合わせ  
保健所保健総務課  
☎536・2222

知っていますか? 大分市の農産物 市の代表的な農産物を1~10までの数で覚えましょう!

1=イチゴ、2=ニラ、3=ミツバ、4=シソ(青シソ)、5=ゴボウ、6=無花果(「ムカカ」と書いて「イチジク」です)、7=セリ(七草のひとつなので)、8=パセリ、9=キュウリ、10=トマト



**高齢者支援**  
**市ファミリーサポートセンター**  
**利用してみませんか!!**

高齢者やその家族が、安心して暮らせるよう、簡単な家事・買い物付き添いなどを支援します。

援助を受けた人(依頼会員)が1時間当たりの料金(600円・700円)を、援助を行いたい人(援助会員)に支払って、会員同士で援助し合うシステムです。

●受付日時  
 月・金曜日(土・日曜日、祝日、年末年始を除く)  
 午前9時～午後4時  
 ※府内子どもルームは第1・3・5土曜日も開所

●援助内容  
 食事の準備や後片付け、部屋の掃除、洗濯、通院や買い物の付き添い、話し相手など

**依頼会員**  
 援助を受けたい人  
**要件**  
 市内居住で、支払いなどの判断能力のある65歳以上の高齢者もしくはその三親等以内の家族  
**必要なもの**  
 ●印鑑 ●顔写真 ●申請者が三親等以内の家族の場合：家族の写真2枚と援助を受けたい高齢者の写真1枚 ●申請者が高齢者本人の場合：高齢者本人の写真2枚

**援助会員**  
 援助を行いたい人  
**要件**  
 市内居住の20歳以上で、下記の講習(必須)を受けられる人  
**必要なもの**  
 ●印鑑 ●顔写真2枚  
**講習**  
 7月8日(木) 午前9時30分～午後4時30分  
 救命講習  
 7月9日(金) 午前9時～正午

※顔写真は、縦2・7センチ×横2・4センチ

◎会員、講習会の申込み・お問い合わせ  
 市ファミリーサポートセンター  
 府内子どもルーム(高齢者支援用)  
 ☎5388・3180  
 ☎541・2077  
 ☎527・2366

**お知らせ**

◆納税通知書を送付します  
 6月中旬に1年(10回)分の納税通知書(納付書)を世帯主あてに送付します。また、口座振替の利用者および特別徴収年金から天引きの人へは、同時期に決定税額を通知します。送付後に加入者の異動、所得の修正などで税額が変わった場合は、納付書または税額更正通知書を送付します。

◆卒業または就職したら国民健康保険喪失の届け出を  
 市の国民健康保険の加入者で、市外に居住している子どもが学校を卒業または就職した場合は、国民健康保険資格喪失の届け出が必要です。

◆届出先 国民健康保険証を持参し、本庁舎1階◎番窓口または各支所、明野出張所、本神崎一尺屋連絡所へ

**市税の証明・閲覧申請の手続きについて**

市税・資産に関する証明や閲覧請求の際には、大切な個人情報を守るため、請求者の本人確認を行います。また、代理人が請求する場合は、委任状が必要で、申請の際は、次のものをお持ちください。

◆個人名義の証明・閲覧 ●本人が申請：運転免許証や健康保険証など ●本人以外の方が申請：窓口に来る人の運転免許証や健康保険証などと、本人の印鑑を押しした委任状  
 ◆法人名義の証明・閲覧 ●代表者が申請：代表者の運転免許証や健康保険証などと、法人印(会社名の入った代表者印) ●代表者以外が申請：窓口に来る人の運転免許証や健康保険証などと、法人印を押しした委任状  
 大分市仕事宣言「22年度各部局長の目標を公表しています」  
 市長室、情報公開室、市ホームページでもご覧いただけます。  
 市長室 ☎537・5087(5)

◆特別徴収(公的年金から天引き)の人 6月中旬に決定通知書兼特別徴収通知書を送付します。  
 ※納付書または通知書が届いたら、内容をご確認ください。  
 長寿福祉課 ☎537・5770  
 ◆普通徴収の人 6月中旬に納付書または口座振替通知書を送付します。口座振替を新たに希望する人は、同封の口座振替依頼書をご利用ください。  
 ◆65歳以上の人の22年度介護保険料決定通知書(兼納付書)の送付について  
 ◆普通徴収の人 6月中旬に納付書または口座振替通知書を送付します。口座振替を新たに希望する人は、同封の口座振替依頼書をご利用ください。  
 ◆特別徴収(公的年金から天引き)の人 6月中旬に決定通知書兼特別徴収通知書を送付します。  
 ※納付書または通知書が届いたら、内容をご確認ください。  
 長寿福祉課 ☎537・5770

◆介護保険施設入所・入院時および短期入所サービス利用時の居住費(滞在費・食費)の負担限度額認定申請を受け付けます  
 入所(入院)者が市税非課税世帯に該当もしくは生活保護を受給している場合は、居住費(滞在費・食費)の負担が軽減されます。現在、交付している認定証の期限は6月30日(水)ですので、引き続き認定を受ける場合は改めて申請が必要です。  
 ◆期間 6月1日(火)～30日(水)  
 ◆場所 長寿福祉課、東部・西部保健福祉センター、各支所、明野出張所  
 ◆申請に必要なもの 介護保険施設入所・入院時および短期入所サービス利用時の居住費(滞在費・食費)の負担限度額認定申請書  
 ◆費用 申請料はかかりません。申請書は、市役所市民課で受け付けます。  
 ◆お問い合わせ 市民課 ☎537・5087

◆浄化槽の清掃 市長の許可を受けた浄化槽清掃許可業者に依頼してください。  
 ◆浄化槽の保守点検 保守点検は、浄化槽保守点検登録業者(1)に法定検査は、県知事が指定した大分県環境管理協会 ☎567・1805に依頼してください。  
 ◆下水道経営企画課(城崎分館) ☎537・5040  
 ◆浄化槽の保守点検 保守点検は、浄化槽保守点検登録業者(1)に法定検査は、県知事が指定した大分県環境管理協会 ☎567・1805に依頼してください。  
 ◆清掃管理課 ☎567・5624  
 ◆浄化槽の保守点検 保守点検は、浄化槽保守点検登録業者(1)に法定検査は、県知事が指定した大分県環境管理協会 ☎567・1805に依頼してください。  
 ◆下水道経営企画課(城崎分館) ☎537・5040  
 ◆浄化槽の保守点検 保守点検は、浄化槽保守点検登録業者(1)に法定検査は、県知事が指定した大分県環境管理協会 ☎567・1805に依頼してください。  
 ◆清掃管理課 ☎567・5624  
 ◆浄化槽の保守点検 保守点検は、浄化槽保守点検登録業者(1)に法定検査は、県知事が指定した大分県環境管理協会 ☎567・1805に依頼してください。  
 ◆下水道経営企画課(城崎分館) ☎537・5040

**「大分市生涯学習指導者」募集**  
 あなたの経験を生かしませんか  
 市では、市民のだれもが「いつでも、どこでも、なんでも」学べるように、これまで仕事や趣味、生活などを通して身に付けた知識や技能・技術を持った市民の皆さんから「指導者」(個人・団体)を幅広く募集し、生涯学習指導者として登録する「生涯学習指導者登録制度」を実施しています。

<b>活動内容</b>	公民館や地域の団体の要請に応じて、生涯学習活動の指導を行います。	<b>募集期間</b>	期限はありません。年間を通じて受け付けています。
<b>対象</b>	市内に居住または勤務し、指導するための知識や経験がある個人または団体	<b>申込方法</b>	生涯学習課、地区公民館・グリーンカルチャーセンターに備え付けの申請書(市ホームページからダウンロードできます)に記入のうえ、直接お近くの地区公民館・グリーンカルチャーセンターへ。
<b>募集分野</b>	●趣味一般(工芸、園芸、家庭生活など) ●レクリエーション(ダンス、ストレッチ体操など) ●スポーツ(体操、球技、生涯スポーツなど) ●芸術、文化(書道、舞踊、華道、茶道など) ●教育一般(育児、青少年、家庭教育など) ●語学、国際交流、ボランティアなど(ただし、営利を目的とした活動や政治活動、宗教活動を除く)		

お問い合わせ 生涯学習課 ☎537-7039

**ラジオ体操・みんなの体操 指導者講習会 参加者募集**  
 無料  
 NHKテレビ・ラジオ体操でおなじみの長野信一氏を講師にお迎えして、「ラジオ体操・みんなの体操」指導者講習会を開催します。

◆講習会日程

回数	月 日	時 間	場 所
①	6月12日(土)	午前9時30分～11時30分	保健所6階大会議室
		午後1時30分～3時30分	植田公民館
③	6月13日(日)	午前9時30分～11時30分	保健所6階大会議室
		午後1時30分～3時30分	鶴崎公民館

◆対象者 市民の皆さん(資格は問いません)  
 ◆募集人数 各回70人～100人  
 ◆持ち物 体操着、運動靴など体操に必要な物  
 ◆その他 事前申込み不要、参加者には参加賞があります

ラジオ体操の基本を学び、地域で体操の輪を広げましょう!  
 お問い合わせ 保健所健康課 ☎536-2516



イノシシ防護柵の設置費用を補助します(第二期)

水稲などの農産物のイノシシ被害を防止するため、電気柵、波板トタンを設置する個人や団体に基準事業費の3分の2以内を補助します。

◆受付期間 6月15日(火)~30日(水) ◆その他 多数時は抽せん。申請前の購入・設置(事前着工)は受け付けてきません。

◆申込み・関 農林水産課または各支所、明野出張所、本神崎一尺屋連絡所に備え付けの用紙に記入し、農林水産課(☎537-5783)または各支所、明野出張所、本神崎一尺屋連絡所へ。

中心市街地にお店を出してみませんか

中心市街地にある空き店舗への出店やイベントの開催などの費用を個人・法人に補助しています。

Table with 2 columns: ①空き店舗対策事業, ②イベント開催事業. Rows include 補助率, 補助限度額, 店舗改装費, 月額賃借料.

◆申込み・関 商工労政課に備

住宅の耐震診断および耐震改修に對して助成します

市内にある木造住宅で、昭和56年5月31日以前に着工した一戸建て住宅の耐震診断または耐震改修工事の費用の一部を助成します。

◆耐震診断 6月1日(火)~23年1月31日(月) ◆補助戸数 50戸 ◆耐震改修 6月1日(火)~12月24日(金) ◆補助戸数 10戸

◆吹付けアスベストの分析調査にかかる費用を助成します ◆募集期間 6月1日(火)~23年1月31日(月) ◆対象 吹付けアスベストなどが施工されているおそれのある建築物(上限25万円 5件まで)

◆産業廃棄物管理票(マニフェスト)に関する報告書および電子マニフェスト 産業廃棄物管理票(マニフェスト)交付者は管理票に関する報告書の提出義務があります。21年度分は22年6月30日(火)までに報告する必要があります(電子マニ

フェーストを利用した場合は、報告の必要はありません。

◆住宅名 「たけなかの里」(竹中) 1戸 ◆入居者の決定方法 公開抽せん 7月20日(火) 午前9時30分 ◆申込み・関 住宅課、各支所、明野出張所、各連絡所備え付けの用紙に記入し、7月1日(木)~9日(金)に直接、住宅課(☎537-5977)へ。

22年度「男女共同参画推進室」の川柳

◆テーマ 男女の関係で身の回りや日々の生活の中で感じること、誰かにそと伝えてみたい思い ◆対象 市内に居住または勤務、通学している人 ◆応募規定 一人3点まで(自作で未発表のもの) ◆応募方法 男女共同参画推進室、各支所、明野出張所、各地区公民館に備え付けの応募用紙(市ホームページからもダウンロードできます)か自製の用紙に作品住所、氏名(ふりがな)、年齢、性別、電話番号、匿名希望の有無(有

はり紙や折り紙、立看板などの除去) ◆対象 市内に居住または勤務、通学している20歳以上で、市が主催する講習会に参加できる2人以上で構成されている団体(町内会、家族、企業など) ◆申込み・関 景観推進室に備え付けの申請書(市ホームページからもダウンロードできます)に記入し、直接または郵送で7月16日(金)までに景観推進室(本庁舎 ☎537-5968)へ。

◆任用期間 8月1日から1年間 ◆内容 国民健康保険税および後期高齢者医療保険料の集金など ◆対象 ①市内に居住し、35歳以上60歳未満の人 ②市税および公共料金を完納している人 ③土日曜日、祝日、年末年始、夜間にも集金などの業務ができる人 ④原動機付自転車以上の運転免許を持ち、車両を所有している人 ◆定員 2人程度 ◆試験月日 7月2日(金) ◆その他 申し込みを希望する人は事前にお問い合わせください。 ◆申込み・関 6月21日(月)までに国民年金課(☎537-5700)へ。 ◆日時 6月13日(日) 午後1時

の場合はペンネーム、市外居住者は勤務先が学校名を記入し、直接または郵送(ファクス、Eメールで同室へ)。 ◎大分市男女共同参画審議会委員 ◆任期 10月から2年 ◆対象 市内に居住する20歳以上で平日に開催される審議会(年2~3回程度)に出席でき、国地方公共団体の議員または職員でない人 ◆定員 若干名 ◆選考方法 書類審査後、抽せん ◆応募方法 郵送またはファクス、Eメールで住所、氏名、性別、生年月日、電話番号、職業を記入し、男女共同参画に関する意見などを800字以内にとりまとめ、同室へ。 ◆応募期限 6月30日(火)(必着) ◆申込み・関 (本庁舎 ☎536-4044 Eメール danjok.yodo@city.ota.jp) ◆次世代育成支援行動計画推進協議会委員 ◆任期 1年(再任可) ◆対象 市内に居住し、平日(昼間)の会議に出席でき、市の各種委員になつていない人 ◆定員 2人以内 ◆選考方法 書類選考後、抽せん ◆申込み・関 郵送または直接住所、氏名、生年月日、電話番号、職業、主な職歴、応募動機を申込

資源プラの正しい出し方 資源プラはレジ袋などに入れずにそのままごみ袋に入れて出しましょう。 関 清掃管理課(☎537-5687)

フリーマーケット出店者

◆日時 7月4日(日) 午前10時~午後2時(雨天中止) ◆対象 市内居住の個人またはグループ(販売業者、専門業者、高校生以下のみの参加は不可) ◆出店商品 日用雑貨、衣類、おもちゃ、スポーツ用品などで、使用可能なもの(食品、動植物、危険物などは不可) ◆募集店数 50店(多数時は抽せん) ◆その他 スペースは3席×3席 ◆申込み・場所・関 往復はがきで、代表者の住所、氏名、年齢、電話番号、グループ人数、出店内容、商品の種類と数を記入し、6月18日(金)(必着までに、大分工司ライブラザ(〒870-1205 大字福宗618番地 ☎5808-1410)へ。

◆日時 7月1日(木)・2日(金) 午前9時30分~正午 ◆内容 ブログの登録方法、写真を取り入れたブログ作りを学習 ◆対象 Windowsやインターネットに慣れている人 ◆定員 30人 ◆受講料 6000円 ◆申込み・場所・関 往復はがき(一人1枚)に住所、氏名、電話番号、教室名を記入のうえ、6月15日(火)までに情報学習センター(〒870-0851 大石町二丁目3組 ☎545-8616)へ。

◆日時 7月3日(土)~9月11日(8月14日を除く) 毎週土曜日(全10回) 午前10時~正午 ◆場所 コンパルホール ◆対象 小学4年生~中学生 ◆定員 20人(多数時は抽せん) ◆受講料 無料(テキスト代別途) ◆申込み・関 はがきに住所、氏名、電話番号、教室名を記入し、6月25日(金)(必着までに障害福祉課(本庁舎 ☎537-5658)へ。

◆日時 7月1日(木)・2日(金) 午前9時30分~正午 ◆内容 ブログの登録方法、写真を取り入れたブログ作りを学習 ◆対象 Windowsやインターネットに慣れている人 ◆定員 30人 ◆受講料 6000円 ◆申込み・場所・関 往復はがき(一人1枚)に住所、氏名、電話番号、教室名を記入のうえ、6月15日(火)までに情報学習センター(〒870-0851 大石町二丁目3組 ☎545-8616)へ。

23年「大分市成人記念集会」実行委員

◆対象 市内に居住または勤務する新成人(平成22年4月2日~3年4月1日生まれ)で、実行委員会に継続して出席できる人 ◆実行委員会 9月~23年1月までに10回程度開催(平日の夜間) ◆定員 10人程度(多数時は書類選考を行います)

◆申込み・関 封書で、住所、氏名(ふりがな)、生年月日、電話番号、応募の動機(200字程度)を記入し、6月30日(水)(必着)までに、生涯学習課(第2庁舎 ☎537-5649)へ。

◆日時 6月26日(土)午前10時~27日(日)午後1時30分 ◆場所 のつばる少年自然の家 ◆内容 1日目:ラベンダーのしおり、匂い袋作りほか

◆定員 大分市、豊後大野市、大野町居住の家族またはグループ30組(多数時は抽せん) ◆参加料 1人2,300円(食事、シーツクリーンング代など) ◆申込み・関 電話で、住所、電話番号、参加者全員の氏名、学校、学年を6月16日(水)正午までに

え付けの申請書に記入し、6月1日(火)~30日(水)に直接同課(☎537-5959)へ。 ◆建築指導課からのお知らせ(☎537-5959) ◎住宅の耐震診断および耐震改修に對して助成します 市内にある木造住宅で、昭和56年5月31日以前に着工した一戸建て住宅の耐震診断または耐震改修工事の費用の一部を助成します。 ◆耐震診断 6月1日(火)~23年1月31日(月) ◆補助戸数 50戸 ◆耐震改修 6月1日(火)~12月24日(金) ◆補助戸数 10戸 ◆吹付けアスベストの分析調査にかかる費用を助成します ◆募集期間 6月1日(火)~23年1月31日(月) ◆対象 吹付けアスベストなどが施工されているおそれのある建築物(上限25万円 5件まで) ◆産業廃棄物管理票(マニフェスト)に関する報告書および電子マニフェスト 産業廃棄物管理票(マニフェスト)交付者は管理票に関する報告書の提出義務があります。21年度分は22年6月30日(火)までに報告する必要があります(電子マニ

市の施設に自動販売機を設置する事業者

◆入札日 6月29日(火) ◆自動販売機の種類 清涼飲料水など ◆募集台数 5グループ34台 ◆設置期間 8月1日(日)~25年7月31日(水) ◆申込み・関 申請書に必要な事項を記入し、6月25日(金)までに直接、管財課(☎537-5608)へ。

◆日時 7月3日(土) 午前9時~ ◆場所 柿団地内のはげ場(野津原) ◆内容 講習と実践 ◆定員 30人(先着順) ◆その他 長そで、長ズボン、長靴、帽子、タオルを持参してください。草刈り機をお持ちの人は持参してください。

◆申込み・関 電話またはファクス、Eメールで代表者氏名、電話番号、参加人数を6月18日(金)までに産業振興課(☎537-7025 ☎533-6117 Eメール sangyosinko2@city.ota.ota.jp)へ。

路上違反広告物 除却推進員ボランティア ◆活動内容 電柱などに設置された

つばる少年自然の家(☎589-2212)へ。 ◆市施設の施設に自動販売機を設置する事業者 ◆入札日 6月29日(火) ◆自動販売機の種類 清涼飲料水など ◆募集台数 5グループ34台 ◆設置期間 8月1日(日)~25年7月31日(水) ◆申込み・関 申請書に必要な事項を記入し、6月25日(金)までに直接、管財課(☎537-5608)へ。

募集

地域特別賃貸住宅入居者

◆住宅名 「たけなかの里」(竹中) 1戸 ◆入居者の決定方法 公開抽せん 7月20日(火) 午前9時30分 ◆申込み・関 住宅課、各支所、明野出張所、各連絡所備え付けの用紙に記入し、7月1日(木)~9日(金)に直接、住宅課(☎537-5977)へ。

◆22年度「男女共同参画推進室」の川柳 ◆テーマ 男女の関係で身の回りや日々の生活の中で感じること、誰かにそと伝えてみたい思い ◆対象 市内に居住または勤務、通学している人 ◆応募規定 一人3点まで(自作で未発表のもの) ◆応募方法 男女共同参画推進室、各支所、明野出張所、各地区公民館に備え付けの応募用紙(市ホームページからもダウンロードできます)か自製の用紙に作品住所、氏名(ふりがな)、年齢、性別、電話番号、匿名希望の有無(有

はり紙や折り紙、立看板などの除去) ◆対象 市内に居住または勤務、通学している20歳以上で、市が主催する講習会に参加できる2人以上で構成されている団体(町内会、家族、企業など) ◆申込み・関 景観推進室に備え付けの申請書(市ホームページからもダウンロードできます)に記入し、直接または郵送で7月16日(金)までに景観推進室(本庁舎 ☎537-5968)へ。

◆任用期間 8月1日から1年間 ◆内容 国民健康保険税および後期高齢者医療保険料の集金など ◆対象 ①市内に居住し、35歳以上60歳未満の人 ②市税および公共料金を完納している人 ③土日曜日、祝日、年末年始、夜間にも集金などの業務ができる人 ④原動機付自転車以上の運転免許を持ち、車両を所有している人 ◆定員 2人程度 ◆試験月日 7月2日(金) ◆その他 申し込みを希望する人は事前にお問い合わせください。 ◆申込み・関 6月21日(月)までに国民年金課(☎537-5700)へ。 ◆日時 6月13日(日) 午後1時

◆日時 6月13日(日) 午後1時 ◆太陽撮影会参加者

◆日時 6月13日(日) 午後1時 ◆太陽撮影会参加者

ごみ減量・リサイクル懇談会

◆コンポスト・ポカシ容器、段ボールコンポスト、生ごみ処理機器などによるごみ減量化の懇談会を開催します。コンポスト・ポカシ容器の貸与、段ボールコンポスト支給、生ごみ処理機器購入補助の申請を各会場で受け付けます。事前申込みは不要です。

◆月日・場所 ①6月21日(月): 明治明野公民館 ②22日(火): 大分西部公民館 ③23日(水): 大分南部公民館 ④24日(木): 鶴崎公民館 ⑤25日(金): 大在公民館 ⑥26日(土): コンパルホール ⑦27日(日): 野津原公民館 ⑧28日(月): グリーンカルチャーセンター ⑨29日(火): 植田公民館 ⑩30日(水): 坂ノ市公民館 ⑪7月1日(木): 大南公民館 ⑫2日(金): 南大分公民館 ⑬3日(土): 佐賀関公民館

◆時間 ①~⑤、⑧~⑫: 午後

◆時間 ①~⑤、⑧~⑫: 午後

◆時間 ①~⑤、⑧~⑫: 午後

講座・教室・講習会

◆日時 7月1日(木)・2日(金) 午前9時30分~正午 ◆内容 ブログの登録方法、写真を取り入れたブログ作りを学習 ◆対象 Windowsやインターネットに慣れている人 ◆定員 30人 ◆受講料 6000円 ◆申込み・場所・関 往復はがき(一人1枚)に住所、氏名、電話番号、教室名を記入のうえ、6月15日(火)までに情報学習センター(〒870-0851 大石町二丁目3組 ☎545-8616)へ。

◆日時 7月3日(土)~9月11日(8月14日を除く) 毎週土曜日(全10回) 午前10時~正午 ◆場所 コンパルホール ◆対象 小学4年生~中学生 ◆定員 20人(多数時は抽せん) ◆受講料 無料(テキスト代別途) ◆申込み・関 はがきに住所、氏名、電話番号、教室名を記入し、6月25日(金)(必着までに障害福祉課(本庁舎 ☎537-5658)へ。

◆日時 7月1日(木)・2日(金) 午前9時30分~正午 ◆内容 ブログの登録方法、写真を取り入れたブログ作りを学習 ◆対象 Windowsやインターネットに慣れている人 ◆定員 30人 ◆受講料 6000円 ◆申込み・場所・関 往復はがき(一人1枚)に住所、氏名、電話番号、教室名を記入のうえ、6月15日(火)までに情報学習センター(〒870-0851 大石町二丁目3組 ☎545-8616)へ。

◆日時 7月1日(木)・2日(金) 午前9時30分~正午 ◆内容 ブログの登録方法、写真を取り入れたブログ作りを学習 ◆対象 Windowsやインターネットに慣れている人 ◆定員 30人 ◆受講料 6000円 ◆申込み・場所・関 往復はがき(一人1枚)に住所、氏名、電話番号、教室名を記入のうえ、6月15日(火)までに情報学習センター(〒870-0851 大石町二丁目3組 ☎545-8616)へ。

◆日時 7月1日(木)・2日(金) 午前9時30分~正午 ◆内容 ブログの登録方法、写真を取り入れたブログ作りを学習 ◆対象 Windowsやインターネットに慣れている人 ◆定員 30人 ◆受講料 6000円 ◆申込み・場所・関 往復はがき(一人1枚)に住所、氏名、電話番号、教室名を記入のうえ、6月15日(火)までに情報学習センター(〒870-0851 大石町二丁目3組 ☎545-8616)へ。



**開催中**

**官久展**  
期間/11日(金)まで  
時間/午前10時～午後6時  
場所/企画展示室  
観覧料/一般500円(400円)、高校生・大学生300円(250円)、中学生以下は無料  
※〔〕は団体(20名以上)割引料金  
市美術館 ☎554-5800

**4(金)** **土星と春の大三角形を見よう!**  
期間/6日(日)まで  
時間/午後8時～9時30分  
参加料/入館料(大人400円、高校生200円、中学生以下は無料)  
(雨天・曇天時は映像による説明)  
関崎海星館 ☎574-0100

**5(土)** **第16回 七瀬川ホタルまつり**  
時間/午後1時～  
場所/七瀬川自然公園  
植田経済研究会 ☎541-1221

**6(日)** **大分トリニータ対東京ヴェルディ**  
時間/午後1時～  
場所/大分銀行ドーム

**11(金)** **土星と春の大三角形を見よう!**  
期間/13日(日)まで  
時間・参加料は上記4日と同じ  
関崎海星館 ☎574-0100

**12(土)** **市公設地方卸売市場市民感謝デー!!**  
時間/午前9時～正午  
場所/市公設地方卸売市場  
内容/新鮮な魚介類、水産加工品、野菜、果物、花などの販売  
市公設地方卸売市場 ☎533-3113

**13(日)** **アジサイ巡り健康ウォーク**  
時間/午前9時～午後1時  
集合場所/TOTO多目的広場(屋山)  
坂/市支所 ☎592-1700

**19(土)** **さかのせき朝市**  
時間/午前9時～11時  
(商品が無くなり次第終了)  
場所/県漁協佐賀関支店周辺  
実行委員会 ☎575-1000

**第10回アビリンピック 県大会(県障害者技能競技大会)参加者募集**

◆日時 8月1日(日) 午前9時～午後4時 ◆場所 ホンダ太陽(日)出工場 ◆競技種目(定員) ワープロ(10人)、ホームページ(10人)、電子回路接続(5人)、機械CAD(5人)、喫茶サービス(10人、知的障がい者に限る) ◆対象 15歳以上の県内在住者で、身体障害者手帳、療育手帳、または精神障害者保健福祉手帳所持者

◆申込み・問 7月6日(火)までに県総合雇用推進協会障害者雇用支援部(☎092-3100)へ。

**22年度消防設備士試験(全類)**

◆日時 9月5日(日) 午前10時 ◆場所 日本文理大学 ◆願書配布 6月30日(木)から ◆申込み・問 (助消防試験研究センター) 県支部、県下各消防本部(高) (県消防保安室に備え付けの願書に記入し、7月5日(月)～16日(金)に直接または郵送で、(助消防試験研究センター) 県支部(☎870-0023 長浜町二丁目12番10号昭栄ビル2階 ☎537-042)へ。

**九州・山口地域企業育成基金(キョウトック)助成金**

創業・新事業進出後10年以内で、新技術や新製品などの研究開発、企業化への具体的計画がある中小企業に助成します。

◎研究開発助成金(上限500万円)  
◎人材育成助成金(上限1000万円)

**はり灸マッサージまつり**

◆日時 7月4日(日) 午後1時～午後0時20分(から受付) ◆場所 コンパルホール ◆内容 演題:「スポーツ障害を予防するためのツボ療法」 講師:橋口賢一氏 ◆定員 60人(先着順) ◆参加料 500円(資料代) ◆申込み・問 独立ケアセン

**行政書士無料相談会**

◆日時 6月4日(金) 午後1時～4時 ◆場所 市民相談室(市役所本庁舎2階) ◆相談内容 遺言、相続に関する書類の作成 ◆その他 毎月第3水曜日に県行政書士会(城崎町二丁目2番3号)で無料相談会を開催 ◆県行政書士会事務局(☎092-761-0448)へ。

**善意の泉** (敬称略)

善意の寄付が相次いであります。お礼申し上げます。

**市へ**

▼明治野野商工振興協同組合  
▼社会福祉協議会へ  
▼香典返し寄付  
大分地区 ▼後藤信義(田中町) ▼大久保哲也(羽屋) ▼藤田伸一郎(錦町) ▼佐藤重子(大石町) ▼小野靖志(古国府) ▼仲摩節子(古国府) ▼佐藤十九生(南春日町) ▼関屋博明(弁天) ▼後藤伸一(大道町) ▼野崎亮二(下郡東) ▼野桐重雄(南太平寺) ▼森迫誠(顕徳町) ▼藤並健一(高松東) ▼土師隆富(青葉台) ▼河野武士

**巡回特別労働相談**

◆日時 6月29日(火) 午後1時

(高城新町) ▼前田義憲(下白木) ▼佐藤裕士(明徳町) ▼鈴木陽子(山津町) ▼高岡百合子(中の瀬団地) ▼川元政弘(音崎) ▼釘宮義人(白岡) ▼福岡征治(明野東) ▼鶴崎地区 ▼首藤公宏(迫野) ▼岩本信子(松岡) ▼藤之森町 ▼山田千代子(三佐) ▼三浦やエ子(森町) ▼桜井昌敏(三佐) ▼村上玲子(広内) ▼工藤保雄(宮河内) ▼坂本初美(三佐) ▼河野忠弘(関園) ▼福原孝明(富木) ▼大在地区 ▼姫野孝雄(大在浜) ▼大塚修一(大在浜) ▼池邊満(政所) ▼池田武年(大在浜) ▼曾根原喜代子(角子原)

坂ノ市地区 ▼原末男(坂ノ市南) ▼姫野庄治(一木) ▼飛高啓二(市尾) ▼高森淳(里) ▼小野知幸(細大南地区) ▼宮崎正美(上戸次) ▼安東雅由(月形) ▼若林一登(竹中) ▼植田地区 ▼大川満(敷戸北町) ▼矢田典弘(岡川) ▼末光健三(田尻クリンハイツ) ▼松尾キヨ子(寒田南町) ▼衛藤スツ子(田尻) ▼首藤正亮(宗方台西) ▼足田長良(宮崎台) ▼浪岡正光(吉台) ▼佐賀岡地区 ▼宮本陽子(佐賀岡) ▼姫野佳代(佐賀岡) ▼船瀬和枝(馬場) ▼阿部亨子(志生木) ▼野津原地区 ▼上村勝博(野津原) ▼池田輝国(入蔵) 以上4月21日受付分まで

**ホタルを数えてみませんか。**

近くの川で蛍が何匹飛んでいるか、お知らせください。5月下旬から6月中旬ごろまでが見ごろです。見に行くときは、暗くなる前に道順や安全な場所を確認しておきましょう。 河川課 ☎537-5632

**海星館通信(部分月食)**

**6月26日(土)は部分月食が見られます**

月食は、地球が太陽と月の間に入り、地球の影が月にかかって月が欠けて見える現象で、月の一部分が欠けるものを部分月食といいます。当日は、関崎海星館で部分月食の観察を行います。ぜひ、お越しください。 ※天候不良時は中止

市税の納付は「口座振替」が便利です。ぜひ、ご利用ください。  
手続きは金融機関、郵便局または納税課(☎537-5611)、国保年金課(☎537-5616)、各支所、明野出張所へ。

**能楽教室(7月～9月分)**

教室名	曜日	時間	対象	定員
①観世流 大分謡曲協会 教室	火	午前10時～正午	中級者	30人
②観世流 久野瓢箪教室 謡曲仕舞	水	午後2時～4時	初心者	30人
③高多流教室 謡曲仕舞	金	午後1時～5時	中級者	各15人

◆講師 ①谷村育子氏・馬野正基氏ほか ②久野恭子氏 ③渡辺康喜氏

◆受講料 1科目につき1か月3,000円

◆その他 10月以降も継続できます。定員に空きがある場合は随時受け付けます。

◆申込み・場所・問 電話またはファクスで、6月30日(水)までに能楽堂(☎551-5511 国551-5512)へ。

**歴史資料館の講座** (☎549-0880)

◎第5回ふれあい歴史体験講座

◆日時 6月26日(土) 午前9時30分～午後2時

◆内容 菅玉丸玉作り

◆定員 各70人(先着順)

◆参加料 2600円

◆申込み・問 電話で、6月6日(日)から同館へ。

◎ふるさとの歴史再発見古のコース

◆日時 7月10日・17日・31日、8月7日・14日・21日、9月4日・11日・18日 土曜日(全9回) 午後2時～3時30分

◆対象 高校生以上

◆定員 70人(多数時は抽せん)

◆参加料 3000円

◆申込み・場所・問 往復はがきに住所、氏名、電話番号、講座名を記入し、6月20日(日)(消印有効)までに同館(☎870-0864 大字園分960-1)へ。

**夏を楽しく アースデイ らんたん&キャンドルづくり**

◆日時 6月12日(土) 午後1時～4時

◆定員 40人(多数時は抽せん)

◆参加料 3000円

◆申込み・場所・問 電話で、6月7日(月)までに、アートプラザ(☎588-5000)へ。

**親と子のボランティア体験講座受講生募集**

◆日時 6月19日(土) 午前9時～正午 ◆場所 県社会福祉介護研修センター(明野東三丁目)

◆内容(コース) ①盲導犬体験、高齢者疑似体験 ②盲導犬体験、車いす体験 ◆対象 小学3～6年生とその保護者 ◆定員

15組30人(多数時は抽せん) ◆受講料 1家族につき3000円、子どものみの参加は2000円 ④の体験を希望する場合は別途1人2000円 ◆申込み・問 往復はがきで、参加したいコース、住所、親子の氏名(ふりがな)、年齢(学校名、学年)、電話番号を記入し、6月11日(金)(必着)までに市ボランティアセンター(☎870-0048 碩田町三丁目5番11号 市社会福祉協議会内 ☎33-811)へ。

**ばっちゃん決定戦出場者募集**

◆日時 8月6日(日) 午後3時(2時30分受付) ◆場所 大分城址公園 ◆対象 小学生以下

◆定員 128人(先着順) ◆申込み・問 はがきまたはファクスで、住所、氏名、電話番号、年齢、学校名を記入し、大分商工会議所青年部(☎870-0023 長浜町三丁目15番19号 ☎586-3268 国536-3003)へ。

**豊の国ねりんピック シルバー囲碁大会市予選会**

◆日時 6月20日(日) 午前10時 ◆場所 コンパルホール ◆対象 市内居住のアマチュアで、昭和26年4月1日以前に生まれた男性、昭和36年4月1日以前に生まれた女性 ◆参加料 2,000円(昼食代を含む) ◆申込み・問 はがきで、住所、氏名、電話番号、段級位、生年月日を記入し、6月18日(金)(必着)までに木藤一弘(☎870-0996 加納24組 ☎69-9495)へ。

**豊の国ねりんピック テニス交流大会市予選会**

◆日時 7月24日(土) 午前10時 ◆場所 市営駒ノ原テニスコート ◆種目 ●60歳以上女子ダブルス ●60歳以上男子ダブルス ●65歳以上男子ダブルス ◆参加料 1組3,000円 ◆申込み・問 ファクスで、希望種目、出場者の住所、氏名、生年月日、電話番号を6月25日(金)までに市テニス連盟 渡辺(☎544-2502)へ。 ◆問 同連盟 森下(☎09-4348-2508)

**放送大学22年度第2学期 学生募集(10月入学)**

◆出願期間 6月1日(火)～8月31日(火)必着 ◆募集内容 教養学部 大学院(修士全科・選科・科目生) ◆申込み・問 放送大学大分学習センター(☎549-6612)へ。

**2級ヘルパー講座受講生募集**

◆研修期間 6月19日(土)～(土)日曜日 14日間 ◆場所 種田公民館ほか ◆定員 30人(先着順) ◆受講料 5万8500円(テキスト代を含む) ◆申込み・問 電話で、NPO法人

**第16回市陸上競技選手権大会および県体選考会**

◆日時 6月27日(日) 午前10時 ◆場所 市営陸上競技場 ◆対象 大分陸上競技協会登録者

◆参加制限 1人2種目まで(リレーは除く) ◆参加料 5000円～1,0000円(種目により異なる) ◆申込み・問 はがきまたはファクス、Eメールで、住所、氏名、年齢、所属(学校名など)、電話番号、種目を記入し、6月15日(火)(必着)までに市陸上競技協会 円本(☎870-0993 1 西浜1-1 ☎588-0061 3 国558-1193 Eメール otacity-riku@ion.com)へ。

中学生(男子)	100m・200m・1500m・3000m・4×100mリレー・110mH・走り幅跳び・走り高跳び・三段跳び・砲丸投げ
中学生(女子)	100m・200m・1500m・4×100mリレー・100mH・走り幅跳び・走り高跳び・砲丸投げ
一般・大学 高校生(男子)	100m・200m・400m・800m・1500m・5000m・4×100mリレー・110mH・走り幅跳び・走り高跳び・三段跳び・砲丸投げ・やり投げ
一般・大学 高校生(女子)	100m・200m・400m・800m・3000m・4×100mリレー・100mH・走り幅跳び・走り高跳び・砲丸投げ・やり投げ



## 1%応援事業 (あなたが支える市民活動応援事業)

市民税1%の使いみち いっしょに考えてみませんか?

あなたが応援したいボランティア団体やNPO法人などの市民活動団体を選んで市に届け出ること、個人市民税の1%相当額を団体の活動補助金として支援することができます。

**税の使いみちを市民一人ひとりが選ぶことができるこの事業で、市民活動団体に応援の気持ちを伝えてみませんか。**

**皆さんからの応援届出受付期間 ▶ 6月1日(火)～7月30日(金)**



### 市民活動団体の事業例

- 福祉: 福祉施設への慰問活動、障がい者への支援事業 など
- 青少年の健全育成: 子育て支援事業、昔遊びの伝承 など
- 環境保全: 環境教室、ホテルの里づくり など
- 健康づくり: 食育講座の開催、健康づくり教室 など
- 地域づくり: 里山の保全活動、地域特性にちなんだイベント など
- ひとづくり: コミュニティリーダー・観光ボランティア育成講座 など
- 地域交流: 地域交流イベントの指導、農業体験 など
- 文化芸術: ミニ音楽会、絵画展、写真展の開催 など

### 届出できる人は

- ◎20歳以上の市民(納税者・非課税者を含む)
- ◎20歳未満の個人市民税納税者  
(届出時点で市税の滞納がある場合は無効)

### 届出は

- ◎市の窓口(市民協働推進課(本庁舎2階)、各支所・明野出張所、地区公民館、ライフパル)・郵送・ファクス・市ホームページで届出ができます。

22年度から市民の皆さんの応援届出がしやすくなりました。詳しくは市ホームページをご覧ください。

お問い合わせ 市民協働推進課 ☎537-7251 [あなたが支える市民活動応援事業](#) [検索](#)



番組キャラクター「フレッキー」

毎週土曜日 TOSテレビ大分  
午後5時15分～5時30分

..... 番組案内 .....

6月 5日(土) 大雨・台風に備えよう

6月 12日(土) 市政トピックス

※都合により、番組内容は変更になることがあります。  
大分市内のケーブルテレビ局でも放送しています。

- ◎OCT大分ケーブルテレコム (日・月・火・水)
- ◎OCN大分ケーブルネットワーク (日・月・火・水)
- ◎STV佐賀関テレビ (火・水・木)

※放送時間帯は各局の番組案内をご覧ください。

## こんにちは市長室です

vol.68

市ホームページは新鮮情報満載です。このコーナーは、市ホームページで市政について市長の日々の思いをつづる「こんにちは市長室です」の「市長の日記」からお届けします。「市政の今」を感じてください。

### 食生活改善推進員の皆さん、市民の健康づくりをお願いします

本市では、市民協働のまちづくりの一つに「市民の健康づくり」を掲げて、食生活改善推進員(ヘルスメイト)をはじめとする多くのボランティアが、市民の健康づくりのお手伝いをしています。健康な身体づくりには、健康診断の積極的な受診や運動療法などがその手法として考えられますが、私の経験から言えば、何といても食生活を正しく行うことが最も重要であり、効果的であると感じています。

「規則正しく栄養バランスをとりながら」をモットーに、「食生活指針」や「食事バランスガイド」の普及啓発などを、市内各地域で積極的に取り組んでおられ

る食生活改善推進協議会の皆さんに、心から敬意と感謝の意を表します。

22年度の総会が4月20日に開催され、多くの食生活改善推進員の自信にあふれた顔に接し、私自身も何か力をいただいたような思いがしました。

今後とも市民の健康づくりをよろしくお願いします。



表紙の言葉 梅雨シーズンです。じとじとした日々が続きますが、ふと気付くとアジサイが咲いていませんか? 今回の表紙は、雨の日の登校風景を撮影しました。撮影場所は西の台小学校の「かぶと坂」といわれる急な坂道で、子どもたちがおおよそ3分かけてハアハアと息を切らせながら笑顔で元気いっぱい登校していました。ふと気付くと目の前に「傘のアジサイ」が色鮮やかに広がっていました。