

市報 おおいた

2010

4.15

[NO.1531]



22年度当初予算の概要 2

子育て支援課からのお知らせ 4

緊急支援融資のお知らせ 6

おおいたのうめえ~もん 9

はっけん! 夢中人^{ちゅうしん} 

“夢に向かって、羽ばたけ”
(野津原今市)

22年度の予算が決まりました

市民協働のまちづくりを推進します

3月5日から開かれた第1回市議会定例会で22年度の予算が決まりましたので、今年度の重点事業などを紹介します。
一般会計は1,593億円、これに特別会計790億円、水道事業会計181億円、公共下水道事業会計191億円を合わせた予算総額は、2,755億円となりました。(数字は概数)

市民協働のまちづくり6本の柱

日本一きれいなまちづくり

- 日本一きれいなまちづくり推進事業
- ポイ捨て防止対策事業
- 屋外広告物簡易除去事業
- 放置自転車対策事業
- 不法投棄監視ネットワーク事業
- きれいにしようおおいた推進事業 など

市民の健康づくり

- 大分市民健康ネットワーク協議会交付金
- 市民健診・がん検診事業
- 特定健診事業
- ふれあいサロ事業
- 食生活・栄養改善推進事業
- 健康推進員地域活動事業 など

地球環境保全の取り組み

- 地球温暖化対策推進事業
- 廃食用油回収調査事業
- 緑のカーテン設置事業
- 段ボールコンポスト普及啓発事業
- みんなの森づくり事業
- 雨水貯留施設設置補助金 など

地域コミュニティの再生

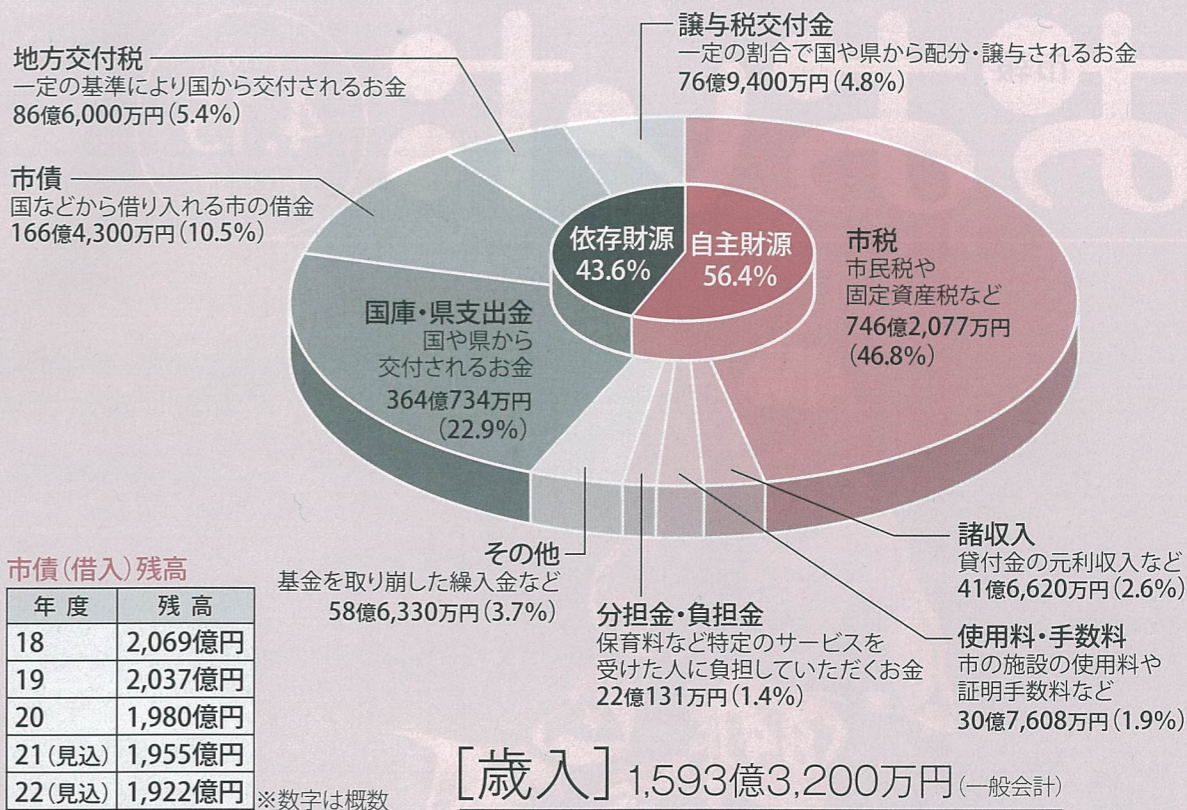
- 地域まちづくり活性化事業
- ご近所の底力再生事業
- 頑張る集落たすく隊事業
- 校区ふるさと活動推進費補助金
- 地域コミュニティポータルサイト整備事業
- あなたが支える市民活動応援事業 など

安心・安全のまちづくり

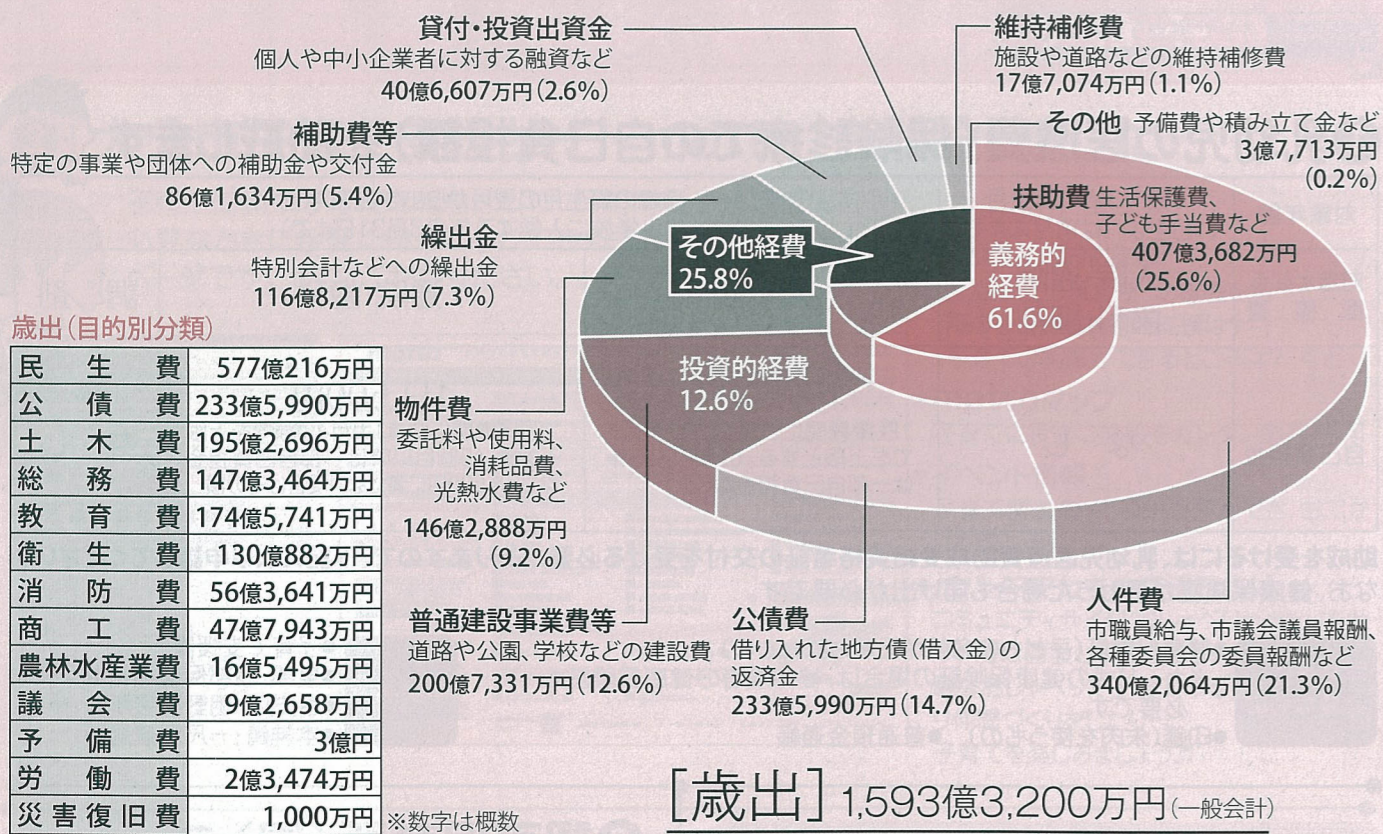
- 自主防災組織関連事業
- 防犯灯補助事業
- 木造住宅等耐震化促進事業
- 危険ブロック塀等除却事業
- 食の安全安心推進事業
- 防災情報メール配信事業 など

スポーツによるまちづくり

- 総合型地域スポーツクラブ事業
- (仮称)大分市スポーツフェスタ
- ホームタウン推進事業
- ホームタウン市民ネットワーク事業 など



| 年度 | 残高 |
|--------|---------|
| 18 | 2,069億円 |
| 19 | 2,037億円 |
| 20 | 1,980億円 |
| 21(見込) | 1,955億円 |
| 22(見込) | 1,922億円 |



| 項目 | 金額 |
|--------|-------------|
| 民生費 | 577億216万円 |
| 公債費 | 233億5,990万円 |
| 土木費 | 195億2,696万円 |
| 総務費 | 147億3,464万円 |
| 教育費 | 174億5,741万円 |
| 衛生費 | 130億882万円 |
| 消防費 | 56億3,641万円 |
| 商工費 | 47億7,943万円 |
| 農林水産業費 | 16億5,495万円 |
| 議会費 | 9億2,658万円 |
| 予備費 | 3億円 |
| 労働費 | 2億3,474万円 |
| 災害復旧費 | 1,000万円 |

22年度の重点事業(●)は新規事業

市民福祉の向上

- 重度障がい者入院時コミュニケーション支援費
- 入院中の重度障がい者が、医師や看護師と意思疎通が十分に図れない場合、コミュニケーション支援員を派遣し、支援する。
- 精神障がい者通所施設等利用者交通費助成事業
- 精神障がい者が、通所施設等に公共交通機関を利用して通所する場合に、その交通費の一部を助成する。
- 認定こども園整備事業
- 安心こども基金を活用し、幼保連携型の認定こども園を整備する事業者に、その整備費用を助成する。

環境の保全

- 緑のカーテン設置事業
- 本庁や各支所、地区公民館などにプランターや苗を配布する。また、市地球環境保全基金を活用して校区公民館などにプランターなどを提供する。
- 防犯土養成事業
- 災害復旧復興活動拠点整備事業
- 東消防署(仮称)松岡出張所建設事業

産業の振興

- 米粉製粉施設整備事業
- 市内に米粉製粉施設を導入して製粉コストを下げ、学校給食での利用を促進し、市民や加工業者へ安定的に米粉を供給できる体制を整備する。
- 市民農園開設等支援事業
- 市民が農業に親しむ機会を増やすことを目的に、農業者などが行う市民農園の開設に対し奨励金を交付する。
- 着地型観光を活用した商品開発事業
- 市内の魅力ある歴史、文化、食、景観などを掘り起こし、観光資源化、情報発信する。
- 企業立地推進事業

教育・文化の振興

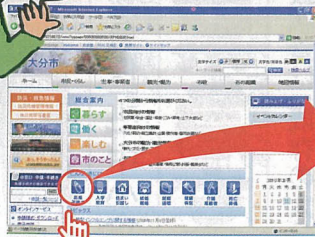
- (仮称)大南・大坂ノ市市民センター整備事業
- (仮称)のつぼいこども園建設事業
- 大分市小中一貫教育推進事業
- 小中一貫教育校モデル校と小中一貫教育推進校の取り組みを支援し、その成果をふまえ、各学校や地域の実態に応じた小中一貫教育を推進する。
- 大分市オーケストラ
- 姉妹都市提携20周年記念事業
- フォーラムや市民友好の翼などのイベント交流事業を実施する。

都市基盤の整備

- 大分都心南北軸整備事業
- 魅力ある都心空間と都市景観の形成を目指し、その具現化を図る。
- 新コミュニティ交通(実証実験)事業
- 公共交通不便地区において、住民が通学や通勤、通院、買い物などに利用できる「新コミュニティ交通」を実証運行する。
- 路線バスICカード導入補助事業
- 数戸南住宅建設事業
- 大分駅周辺総合整備事業

③「大分市子育て支援サイト motto」を開設しました

子育てに関する行政情報をはじめ、民間情報や地域情報を必要とときに手軽に得ることができる子育て専用のホームページです。ぜひ、ご利用ください。



ココから

市ホームページトップページの「こんなときには」→「出産・子育て」→「子育て支援サイト「motto」をクリック

*子育てパパ・ママの知りたい情報満載!

- ・公立私立の保育所・幼稚園を調べたい
- ・市のひとり親家庭の支援は?
- ・子育ての相談ができる場所は? など

*mottoマップ

子育てに役立つ施設をカンタン地図検索!

*イベント情報

子育て関連のイベント検索ができ、おでかけが楽しみ!

*パパ・ママたちの交流ひろば

コミュニティサイト「おしゃべりmotto」をサイト内に開設しています。サイト内での気軽なおしゃべりで子育ての情報交換をしたり仲間づくりをしたり...子育てを楽しみましょう!

大分市次世代育成支援行動計画

④「新すこやか子育て応援プラン(後期)」が完成

子どもの視点に立ち、子育て家庭を社会全体で支援していくために「新すこやか子育て応援プラン(後期)」を策定しました。

目指す姿・基本理念

「すこやかに子どもの育つ大分市」を目指し、父母そのほかの保護者が、子育ての^{*}第一義的責任を持ち、子育ての意義についての理解が深められ、子育ての喜びが実感されるよう配慮する。

※第一義:もともと根本的で大切な事柄

重点事業

1. 子育て支援サイトの活用による情報発信
2. 待機児童の解消と保育の質の向上
3. 地域コミュニティ再生に向けた地域応援事業の推進
4. 子育ての孤立化と子ども虐待を防ぐ体制の強化

「新すこやか子育て応援プラン(後期)」は子育て支援課、各支所・明野出張所、各こどもルーム、市ホームページでご覧になれます。併せて「市民意見公募において寄せられた意見の概要とそれに対する本市の考え方」も公表しています。



⑤子育て支援中小企業表彰を行います

対象企業 子育て支援に努めている本市に本店または主な事業所を置く従業員300人以下の中小企業

表彰基準 ①次世代育成支援対策推進法に基づき、一般事業主行動計画を策定し、大分労働局に届け出ていること
②仕事と子育ての両立支援を行う制度を導入していること

- 例**
- ◎育児休業が取りやすく、職場復帰しやすい環境整備
 - ◎ノー残業デーの実施、年次有給休暇の取得促進など、仕事と子育てを両立しやすい環境整備

必要書類 1.大分市子育て支援中小企業表彰申請書と調査表(市ホームページからダウンロードできます)
2.一般事業主行動計画の写し
3.大分労働局の受付印を押印された行動計画書の写し
4.就業規則の写し、そのほか参考となる資料

応募方法 上記必要書類を直接6月30日(木)までに子育て支援課へ。

⑥児童扶養手当を払い込みました

4月9日(金)に児童扶養手当(母子家庭などの手当)を振り込みました。該当者で振り込みのない人は連絡してください。

子育て支援課からのお知らせ

①乳幼児の医療費(保険診療での自己負担額)を助成します

| 対象年齢 | 0歳～3歳の誕生日(1日生まれは前月末まで) | 3歳の誕生日の翌月から小学校就学前(小学校に入学する年の3月31日まで) | | |
|----------|------------------------|--|--|----|
| 対象となる医療費 | 入院・通院 歯科・調剤 | 入院 | 通院・歯科 | 調剤 |
| 一部自己負担金 | なし | 1日 500円 1医療機関につき1カ月14日までを上限とする。(15日目以降は一部自己負担金なし) | 1日 500円 1医療機関につき1カ月4回までを上限とする。(5回目以降は一部自己負担金なし)※500円に満たない場合はその額 | なし |

助成を受けるには、乳幼児医療費助成受給資格者証の交付を受ける必要がありますので、下記により申請してください。なお、健康保険証が変わった場合も届け出が必要です。

- 手続きに必要なもの**
- 健康保険証(子どもの名前が記載されたもの)
※カード式の健康保険証の場合は、被保険者の健康保険証も必要です。
 - 印鑑(朱肉を使うもの) ●普通預金通帳

- 申請場所**
- 子育て支援課
 - 東部・西部保健福祉センター
 - 各支所・明野出張所
 - 本神崎・一尺屋連絡所

子ども家庭支援センターにご相談ください

子育てに一人で悩んでいませんか?

- 電話や面接による相談を行っています。 **無料**
- ◎育児のストレスやイライラ
 - ◎保育所や幼稚園、学校での困りごと
 - ◎しつけ、思春期の問題、子どもの発達など
※社会福祉士や臨床心理士、家庭相談員などが相談をお受けします。
※面接による相談は予約が必要です。
※プライバシーに配慮し、個室の相談室を設置しています。

病気や仕事で困ったとき

保護者が病気・冠婚葬祭・出張・夜勤などで、一時的に子どもをみる事ができない場合に、児童養護施設などで預かります。

- ①短期入所生活援助(ショートステイ)事業
※宿泊を伴う利用
 - ②夜間養護・休日預かり(トワイライト)事業
※平日の夜間や休日の日中の利用
- 詳しくは下記子ども家庭支援センターへお尋ねください。

虐待かなと思ったらご連絡ください!

連絡(通告)は市民の皆さんの義務です!
連絡いただいた人が特定されることはありません。虐待の事実がないと分かっていても、責任を問われることはありません。

中央子ども家庭支援センター ☎537-5688
市役所本庁舎2階

東部子ども家庭支援センター ☎527-2140
鶴崎市民行政センター1階

西部子ども家庭支援センター ☎541-1440
植田市民行政センター1階

※4月から、市児童家庭相談センターの名称を変更し、市内3カ所に設置しました。

②認可保育所(園)の一時預かりをご利用ください

実施日 月～金曜日(祝日を除く)の保育所の開所日

- 対象児童**
- 市内に居住する1歳以上の就学前の児童
 - 幼稚園に就園していない児童(緊急の場合を除く)
 - 集団保育になじめる児童

- こんなときに利用できます**
- 保護者の就労などで、家庭での保育が困難な場合(週3日以内で1カ月当たりおおむね14日以内)
 - 保護者などの病気、冠婚葬祭などで一時的に保育が必要な場合(1カ月当たりおおむね14日以内)
 - 保護者の育児リフレッシュ(1カ月当たりおおむね5日以内)

実施場所

| 保育所(園) | 住所 | 電話番号 |
|------------|-------------|----------|
| 住吉保育所 | 碩田町三丁目3-4 | 534-5750 |
| 旦の原保育園 | 高江北二丁目8-1 | 554-3386 |
| 宗方保育園★ | 上宗方1045-1 | 541-3524 |
| めぐみ保育園 | 花高松三丁目2-12 | 558-9873 |
| ゆりかご保育園★ | 田中町1組の3 | 544-5093 |
| よい子の森保育園 | 花江川4-12 | 527-6433 |
| 坂ノ市保育園 | 久原中央二丁目8-16 | 592-1143 |
| みのり保育園 | 中戸次4536 | 597-6869 |
| 津守あすなろ保育園★ | 津守12組 | 567-6625 |

※各保育所の受け入れ可能人数は、1日につき5人(★は10人)程度です。利用時間・料金については各保育所にお問い合わせください。

申込方法

利用する1カ月～7日前までに希望保育所に電話連絡の上登録してください。
※事前登録の際に親子面談があります。

市では、「緊急支援融資」を1年間延長します!!

【景気対応緊急保証】中小企業者への金融支援
中小企業者
事業資金
緊急支援融資

この緊急支援融資は、既存の大分市中小企業向け融資制度の「中小企業事業資金」の特別融資枠です。中小企業者の皆さんの、資金繰り改善を支援します!!
※お申し込みは、直接左記の取り扱い金融機関へお願いします。



| | |
|----------|---|
| 融資対象 | 中小企業の経営者で、次の要件をすべて満たしている人 ①市内に1年以上居住し、同一事業を1年以上経営していること ②信用保証協会の保証対象業種であること ③市税を完納していること ④現在、金融機関取引停止処分中、または第一回不渡り処分中ではないこと ⑤現在、大分市中小企業者融資制度を利用していないこと ⑥許可を必要とする事業は、その許可を得ていること ⑦申し込み時に休業していないこと ⑧国の景気対応緊急保証(セーフティネット保証5号)の認定を受けていること |
| 融資期間 | 7年以内 ただし、1,000万円を超えるものは10年以内(据え置き期間1年以内) |
| 担保および保証人 | 担保が必要となる場合があります 連帯保証人は不要(ただし、法人の場合は代表者を連帯保証人とする) |
| 返済方法 | 元金均等月賦償還 年0.8%以下 |
| 信用保証料 | (信用保証料は市が全額補助します) |
| 取り扱い金融機関 | ●大分銀行 ●豊和銀行 ●大分信用金庫 ●大分みらい信用金庫 ●大分県信用組合 ●商工中金 ●みずほ銀行 ●三井住友銀行 ●西日本シティ銀行 ●伊予銀行 ●山口銀行 ●肥後銀行 ●愛媛銀行 ※右記金融機関の市内の本・支店 |
| 取り扱い期間 | 4月1日～23年3月31日 |

認定の申請は、市役所商工労政課で受け付けています

お問い合わせ 商工労政課 ☎537-5964

※ただし、金融機関や保証協会の審査がありますので、ご希望に添えない場合があります。
※事前に取り扱い金融機関に融資の相談を行ってください。

知っていますか?
自転車のルール、罪と罰

| | |
|-----------------------|----------------------|
| 飲酒運転 | 5年以下の懲役または100万円以下の罰金 |
| 信号無視 | 3か月以下の懲役または5万円以下の罰金 |
| 踏切や標識のある場所で一時停止しない | 3か月以下の懲役または5万円以下の罰金 |
| 片手、手放し運転(傘さし、携帯電話を含む) | 5万円以下の罰金 |
| 夜、ライトをつけない | 5万円以下の罰金 |
| 二人乗り | 2万円以下の罰金 または料料 |
| 二台以上横に並んで走る | 2万円以下の罰金 または料料 |

お問い合わせ
都市交通対策課 ☎537-5690

ルール違反の駐輪や放置はみんなの迷惑
○点字ブロックの上やその周辺に駐輪すると、視覚障がい者の通行の妨げになります。
○決められた場所以外への駐輪は、歩行者、特に高齢者や障がい者の通行の妨げになります。
○街の景観を損ねます。
○命にかかわる緊急時の救急、消防活動や災害時の避難活動の妨げになります。
○道路、公園などに自転車を放置している場合は、条例に基づき撤去することがあります。

駐輪場を利用しましょう
○大分・牧鶴崎賀来駅の周辺や若草公園地下、府内アクアパーク地下などに駐輪場があります。
○駐輪場のスペースは限られています。多くの人に利用してもらうため、長期間の駐輪をしないようお願いします。
○駐輪場内でも長期間駐輪している場合は、条例に基づき撤去することがあります。

伝統文化を次世代に残そう!
お問い合わせ 文化財課 ☎537-5639

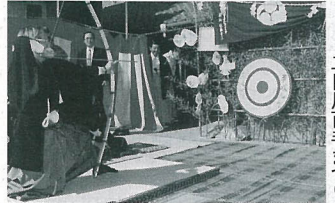
おおいた地域伝統文化応援事業助成団体募集

地域で守り伝えられてきた祭りなどの伝統行事、民俗芸能、伝統工芸などを対象に助成します。

対象事業
地域の伝統文化の継承・再興・発展に貢献し、世代間の交流の増進や地域の活性化に貢献する事業
(例)用具などの整備(修理・購入)など
※指定文化財を除く

助成額
事業に必要な経費のうち、人件費や食糧費を除いた部分の2分の1以内で、最高100万円まで

申込方法
文化財課(市役所第2庁舎6階)に備え付けの申込用紙(市ホームページからもダウンロードできます)に必要事項を記入し、5月14日(金)必着までに文化財課(〒870-8504 荷揚町2番31号)へ。
※後日、選考し、決定します。



二目川百手まつり

電気式はかりの巡回定期検査を行います

今年度は支所管内(野津原支所管内を除く)、明野出張所管内で使用しているはかりのうち、電気式はかりを4月19日(月)～7月2日(金)に巡回して、定期検査を行います。電気式はかり以外のはかりは、9月1日(水)以降に巡回して検査を行う予定です。

次の方は商工労政課へ連絡してください。
●はかりを取引証明に使用している人で、2年以内にはかりの検査を受検していない人
●計量士による検査(代検査)を受検していない人
●計量器を新たに購入した人

お問い合わせ
商工労政課 ☎537-5964

中小企業退職金共済掛金の一部を2年間補助します

対象
次の項目のすべてを満たしている事業主
①市内に事業所を有し、市税を完納していること
②事業所として初めて特定退職金共済制度に加入すること
③常時雇用する従業員が
●卸売業・小売業・サービス業は20人以下
●それ以外の業種は100人以下

申請期間
●補助年次が1年目：12回目の掛金を納付した日から3か月後の月末まで
●補助年次が2年目：24回目の掛金を納付した日から3か月後の月末まで

お問い合わせ
商工労政課 ☎537-5964



「落とし穴」

わたしたち夫婦には、中学生の娘が一人います。
中学校に入学する際に、習い事などで帰りが遅くなること、共働きのわたしたちとの連絡がすぐにつくことなどから、使用時の約束を細かく決め、携帯電話を持たせるようにしました。念願かなった娘は大喜びでした。

携帯電話を買ってしばらくは、約束を守って使っていました。が、徐々に夜遅く携帯電話でメールのやり取りをするようになり、娘に注意すると、「友だちからメールが来るので仕方ない。すぐに返事をしないといじめられる」とのことだったので、何も言えなくなりました。すると、次第に娘は自分の部屋から出てこなくなり、どのように携帯電話を使っているか分からなくなりました。携帯電話の使い方が気になったのですが、わたしたちの子もだから大丈夫だろうと、そのままにしていました。

わたしたちは、共働きの忙しさの中で、娘が小さいときから十分ふれあう機会を持っていない原因が、その寂しさを紛らわすためであったということに気付いたのです。子どもとのふれあいの大切さを改めて感じたのでした。

(ある男性の話より)

携帯電話が普及し、人との連絡も電話やメールで簡単にできる便利な世の中になってきました。一方、メールでのいじめなどが子どもの中では問題となっています。人と人との関係を築くには、日々の生活の中でさまざまな声掛けでも直接相手と顔をあわせることが大切です。

わたしたちには、子どもに対してさまざまな場面で携帯電話の使い方を教えることももちろんのこと、家庭や地域で、さまざまな人とつながることでの「子ども」の居場所づくりが求められているのではないのでしょうか。

ゴールデンウィークは関崎海星館へ行こう

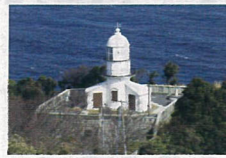
ストローロケットを作って飛ばそう!



ストローロケット本体

日時/5月3日(月・祝日)
 ①午前10時30分~正午
 ②午後2時~3時30分
 内容/親子で楽しく簡単に作れるストローロケットの製作と、ロケットを遠くへ飛ばすコンテスト(上位3位まで賞品進呈)
 定員/各50人
 材料費/1セットにつき100円

関崎灯台と海の安全について知ろう



日時/5月5日(水・祝日)
 ①午前10時30分 ②午前11時30分
 ③午後1時 ④午後2時
 (各1時間程度)
 内容/灯台と海の安全について(大分海上保安部)・関崎灯台の内部見学
 定員/各20人 その他/参加者にオリジナル「関崎灯台参観記念証」、「関崎灯台模型紙」進呈。当日午前10時~午後3時まで関崎灯台が一般公開されます。(入場無料)

参加料/入館料(大人400円、高校生200円、中学生以下は無料) 申込み/各回開催時間の30分前から受け付け(先着順)

お問い合わせ 関崎海星館 ☎574-0100

今年のJ2は“バトル オブ 九州”で盛り上がる!

2010 大分トリニータの“バトル オブ 九州”(大分銀行ドーム)

| | |
|----------------------------|--------------------------|
| 4月25日(日) 午後1時 vs ギラヴァンツ北九州 | 5月9日(日) 午後2時 vs サガン鳥栖 |
| 11月14日(日) 時間未定 vs アビスパ福岡 | 11月23日(火) 時間未定 vs ロアッソ熊本 |

今年のJ2リーグは、九州5クラブがひしめき合い、全20試合の「バトル オブ 九州」(九州クラブ同士の対決)が開催されます!

「バトル オブ 九州」を盛り上げるため、福岡市、大分市、鳥栖市、熊本市、北九州市が中心に連携会議を立ち上げ、さまざまな取り組みを計画中です。各スタジアムを巡るスタンプラリーや共通ホームページでの地域情報の発信、さらには試合会場でのPRなどで、観客増加や九州の地域活性化を図ります。ぜひ、「バトル オブ 九州」へお越しください!



市報取材班

おすすめ情報

肌にも花粉症にも効果的な日本のハーブ



収穫後は生でも食べることができるように、すべてが丁寧な手摘み。従業員一人一列、責任を持って担当している。

お料理の脇役として欠かせない大葉。

実は大分市が西日本一の生産地だということをご存じですか? 11軒の農家が集う大葉部会は生産量を上げるだけでなく、安心・安全な栽培から収穫後の調整、出荷作業まで創意工夫をしながら取り組んでいます。だからこそ、大分市の大葉は安定した生産量と品質で、全国の市場、料亭などで高い評価を得ているのです。

大葉にはβカロテン、ビタミンA、カルシウムが豊富に含まれており、肌の潤いや目の健康のほか、アトピーや花粉症などにも効果があるといわれています。日本のハーブ、大葉は薬味だけでない使い方もたくさん。大葉部会の女性部がアイデアを出し合って考えたおいしいレシピをぜひ、今夜の食卓に。

農家のとっておきレシピ 大葉バーグ

材料(4人分)

- 大葉 10枚
- 鶏ひき肉 200g
- もめん豆腐 1/2丁
- 塩、こしょう 適宜
- 油 少々
- ポン酢 適宜



作り方

- ①豆腐はしっかりと水切りする。
 - ②鶏ひき肉と①ときざんだ大葉を混ぜ、手でこねる。
 - ③塩、こしょうで味を調え、適当な大きさにしてフライパンで焼く。
- ※フライパンの上にクッキングシートを敷いて焼くと油を使わずに、よりヘルシーに。
 ★ポン酢などにつけて食べるとおいしいです。

Vol.1 おおいたの りめえもん 大葉

市長表彰

おめでとうございます 3月25日(木)



シンガポール・カデ・ワールドカップ2010
 カデ 男子フルレ 個人戦 優勝
 大石 利樹さん

ミニアルバム



大分高等専修学校
 卒業証書授与式・閉校式
 2月26日(金) 鶴崎公民館

大分高等専修学校の最後の卒業証書授与式と同校の閉校式が行われ、34年の歴史に幕を閉じました。



おおいた市民環境大学修了式
 3月20日(土)
 福宗環境センター

環境問題から地球温暖化問題まで、話題のテーマを中心に、21年9月に開校し、全7回のうち、5回以上の出席者52人に修了証書を授与しました。

トピックス 市政あれこれ

中央通り線を歩行者優先空間に整備しています

市街地中心部は、国が「あんしん歩行エリア」に指定しており、特に市道中央通り線はバリアフリー化を推進する重点整備地区および特定路線として本市が指定しています。

しかし現在、市道中央通り線では、放置自転車や低木植栽帯・ベンチ、その他道路占用物件により歩道の有効幅員が狭められ、歩行者や自転車利用者の通行を

阻害しているところがあります。

そこで今年1月から西側歩道の低木植栽帯の撤去やベンチ、ごみ置き場などの整理を行い、人優先の歩行空間が確保されるようになりました。また、中央通りを中心とした各種イベントにも対応できる空間としてにぎわうことも期待されます。

22年度は東側歩道の整備を予定しています。



施工前



施工後

「市公式ホームページ」をリニューアルしました

「見やすい表示」、「分かりやすい内容」、「迅速な検索」、「大分らしさの実現」を基本に4月1日にリニューアルしました。

特に、市民の皆さんが探したい情報を優先した配置にし、情報の分け方を対象者ごと、内容ごと、場面ごとに分類することで分かりやすいトップページの構成内容にしています。また、イベントカレンダーや観光・魅力のページを新設して、大分の魅力を全国にPRできるようにもしています。

毎週水曜日に発行しているメールマガジン(下記参照)も、新着情報やイベント情報などを掲載していますので、ぜひ登録をしてください。

これからも市民の皆さんが利用する視点に立ち、最新の情報をより早くお届けします。



「国際消防救助隊(IRT-JF)」への登録

4月1日に消防局の6人の隊員が国際消防救助隊に登録されました。

国際消防救助隊は、国際緊急援助隊の救助部門で、海外で地震などの大規模な災害が発生した場合、被災国政府の要請に応じて、救助活動を任務とするもので、本市を含め全国77の消防本部から選ばれた599人の救助隊員で構成されています。

今回、登録した6人の隊員は、中央・東・南の3消防署の救助隊から選抜された人命救助などのエキスパートです。いずれの隊員も、いかなる災害にも適切に対応できる判断力と行動力を持ち、救助器具の操作に精通し、救急救命の知識と技術のある隊員です。

被災国での救助活動や支援活動は警察庁や海上保安庁の隊員とともに活動します。



国際消防救助隊に登録された6人のうちの2人とそのエンブレム



お知らせ

国民年金室からのお知らせ
(0537-5617)

◎国民年金保険料(納付書)の一括前納割引は4月30日(金)まで
一括前納割引は4月30日(金)まで

| 保険料の種類 | 1年分の保険料 | 一括前納の保険料 | 割引額 |
|--------|----------|----------|---------|
| 定額 | 18万円 | 17万円 | 1万円 |
| 付加 | 6,000円 | 5,900円 | 100円 |
| 合計 | 240,000円 | 229,000円 | 11,000円 |

◎6か月分一括前納の場合

| 保険料の種類 | 6か月分の保険料 | 一括前納の保険料 | 割引額 |
|--------|----------|----------|---------|
| 定額 | 9万円 | 8万円 | 1万円 |
| 付加 | 3,000円 | 2,900円 | 100円 |
| 合計 | 123,000円 | 112,900円 | 10,100円 |

※一括前納には、専用の納付書を使用してください。納付書がないときは、大分年金事務所(0537-21211)へ。

◎国民年金への加入手続きはお済みですか

20歳以上60歳未満で会社などを退職した人は、国民年金への加入手続きが必要です。また、会社員、公務員などの第2号被保険者の被扶養配偶者は、扶養者が退職

今月の納税
固定資産税 第1期
納期限 **4月30日(金)**
市税は納期限内に納めましょう!!

したときや扶養でなくなったときも手続きが必要で、手続きは、市役所本庁舎1階国民年金窓口、各支所、明野出張所、本神崎・二尺屋連絡所まで受け付けています。

非自発的失業者の国保税が軽減されます
会社の倒産・解雇などで失業した人の国保税は22年度から一定期間、前年の給与所得を3割として算定します。対象の人は雇用保険受給資格者証を持参し、国保年金課または各支所、明野出張所に届け出をしてください。

農耕作業車・小型特殊自動車は登録が必要
トラクターや乗用装置付コンバインなどの農耕作業車やフォークリフトなどの小型特殊自動車は、公道を走らなくてもナンバープレートをつけなければなりません。まだ付けていない人は、税制課または各支所、明野出張所で登録手続きをしてください。

登録に必要なもの 販売証明書(車名・車台番号・総排気量の記載があるもの)、印鑑
税制課(0537-7314)

就学援助制度をご存じですか
次の人に学用品費の一部や給食費などを援助します。

◆対象 同居の家族全員(住民票が別の人も含む)の前年収入が市の定める基準以下の人、児童扶養手当を受給している人など

◆申込み 小・中学校備え付けの申請書に記入し、5月12日(水)までに各学校または教育企画課(0537-5600)へ。

ボランティア相談コーナーをご利用ください **無料**
◆相談日時 火・木・土曜日 午前10時～午後3時(ただし、火曜日休館の際は水曜日祝日は休み)

◆場所 ライフパル(057-33770)

常設展示室の作品が変わります
◆会期 4月20日(火)～7月11日(日)(展示室2は5月30日(日)まで)

◆展示室1「異国を描く」 主な作品：高山辰雄「フィレンツェへ出る」

◆展示室2「近代大分の南画」 主な作品：幸松春浦「清磨呂参宮」

◆展示室3「大分の美術 198

市税の納付は「口座振替」が便利です。ぜひ、ご利用ください。
手続きは金融機関、郵便局または納税課(0537-5611)、国保年金課(0537-5616)、各支所、明野出張所へ。

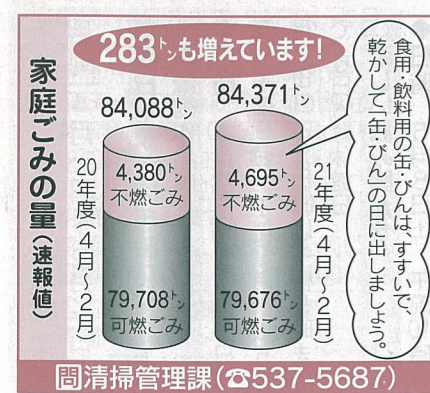


図 清掃管理課(0537-5687)

既存の住宅の既設単独処理浄化槽などから合併処理浄化槽への設置替えに補助します
補助対象地域内で既存の住宅の単独処理浄化槽やくみ取り便槽から合併処理浄化槽(5～10人槽)に設置替えを行う場合は、設置費の一部を補助します。

◆補助金額(設置費の範囲内)

| 人槽 | 補助金額 |
|--------|-----------|
| 5人槽 | 43万9,000円 |
| 6～7人槽 | 49万6,000円 |
| 8～10人槽 | 60万4,000円 |

◆その他 予算枠に達し次第、申請受付は締め切ります。また、撤去および設置工事着工後の受け付けはできません。補助対象地域など詳しくは下水道経営企画課までお問い合わせください。

◆下水道経営企画課(城崎分館) (0537-5640)

光化学スモッグにご注意
◆発令のお知らせ方法
市役所各支所、大分文化会館、コンパルホール、保健所に広報板を設置

◆市ホームページ「防災・危機管理情報」および「大分市の環境」コーナーに掲載

◆市防災メールで配信

◆テレビ・ラジオ放送

◆予報などが発令された場合

0年代の状況 主な作品：宇治山哲平「爽」

◆展示室4「編組と表現」 主な作品：生野祥雲斎「忍竹綱代編文庫」

◆美術館(0544-5800)

送付のお知らせ
国民健康保険に加入している世帯に国保の新しい被保険者証(すいい水色)を、3月に簡易書留で送りました。該当者でまだ届いていない人は、国保年金課へ連絡してください。

◆国保に加入している学生で住民票を市外に移している人は住所の特例の届け出が必要です。で、在学証明書か学生証のコピーを持参してください。また、転出している学生が卒業した場合は、喪失手続きが必要です。被保険者証を持参してください。国保年金課または各支所、明野出張所、本神崎・二尺屋連絡所まで手続きをしてください。

◆国保年金課(0537-5736)

募集
選挙サポーターの登録者(随時)

◆内容 明るい選挙の啓発活動や期日前投票の立会人など

◆内容 明るい選挙の啓発活動や期日前投票の立会人など

◆内容 明るい選挙の啓発活動や期日前投票の立会人など

◆内容 明るい選挙の啓発活動や期日前投票の立会人など

◆内容 明るい選挙の啓発活動や期日前投票の立会人など

◆内容 明るい選挙の啓発活動や期日前投票の立会人など

◆内容 明るい選挙の啓発活動や期日前投票の立会人など

●屋外での過激な運動を避ける。
●せん息などの呼吸器系疾患やアレルギー体質などの人は、できるだけ外出しない。
●目やのどなどに刺激を感じた人は、水道水などで洗眼やうがいをし、症状がひどい場合は、医師の手当てを受ける。

◆環境対策課(0537-5748)

各種審議会などの会議を公開します
今年度から、市政の透明性の一層の確保と開かれた市政の実現を推進するため、本市が法律または条例に基づき設置している各種の審議会などを公開します。ただし、大分市情報公開条例で非公開とされている個人情報や法人などの事業に関する情報を取り扱う審議会などは除きます。

◆人事課(0537-5604)

シャトルバスをご利用ください
5月2日(日)～4日(火)の期間中、田ノ浦ビーチ第3駐車場と高崎山ノみたまごを結ぶシャトルバスが運行されます。

◆運行時間 午前10時～午後4時

◆運行間隔 約10分

◆料金(1回) ●中学生以上：100円 ●小学生：50円(小学生未満は無料) ※田ノ浦ビーチ

◆対象 市内居住のおおむね20歳～35歳の人

◆申込み 選挙管理委員会事務局(0537-5605)へ。

ピクニックDAYのつはる
新緑と山菜を楽しむ
◆日時 5月8日(土) 午前9時15分～午後4時

◆内容 笛つくり、山菜料理、草スキー、ネイチャーゲームなど

◆対象 大分市および豊後大野市大野町居住の家族やグループ

◆定員 20組(多数時は抽せん)

◆参加料 1人750円(食事代シユース代)

◆申込み 電話で、4月28日(水)までに、つはる少年自然の家(0509-2212)へ。

戦国武将になろう
鎧・兜の着用体験
◆日時 5月5日(火) 午前10時～正午

◆対象 小・中学生

◆定員 40人(先着順)

◆申込み 場所・電話で、4月15日(木)～30日(金)に大友氏遺跡体験学習館(0544-5011)へ。

保健所健康課からのお知らせ
◆高齢者のよい歯のコンクール

◆対象 80歳以上昭和5年3月31日以前に生まれた人で、自分の歯を20本以上保持している人

◆対象 21年4月1日～22年3月31日に市が実施した3歳児健康診査を受診した子どもとその母親で、母子ともに口腔内の状態が良好な人

◆定員 5組程度

◆定員 10人程度 ※以前に第2次審査(県の審査)で表彰された人は除く

◆母と子のよい歯のコンクール

◆対象 21年4月1日～22年3月31日に市が実施した3歳児健康診査を受診した子どもとその母親で、母子ともに口腔内の状態が良好な人

◆定員 5組程度

◆申込み 電話で、4月19日(月)～5月14日(金)に健康課(0537-5610)へ。

催し
大分エコライフプラザの催し
(0588-1410)

◆エコライフ体験教室
ごみ減量活動の一環として毎月開催しています。

紙すき体験 第4土曜日、廃食油石けんづくり(第4土曜日)、ラップづくり(第3日曜日)、古布の小物づくり(第3土曜日)、植木鉢づくり(第2土曜日) ※事前に申し込みが必要です。

◆古着の引受け・引渡し
家庭で不用になった古着を無償で引き受け、希望者へ譲る「古着リユースコーナー」を設置しています。

◆対象団体 自治会、子ども会、婦人会、老人会、ボランティア団体など(事前に団体登録が必要)

◆対象区域 市が管理する河川、道路および下水道施設で、市長がボランティアによる草刈りが必要と認められた区域

◆報償金の金額 草刈り区域の面積(m²)に8円を乗じた額

◆市道：道路維持課(0537-5769)、河川：河川課(0537-5632)、下水道施設：下水道施設課(城崎分館) (0537-5642)

◆第3駐車場は無料

◆観光課(0537-5626)

5月連休中のごみの受け入れ

| | | 2日(日) | 3日(月)～5日(水) |
|------|------|-------|-------------|
| センター | 佐野清掃 | × | ○ |
| | 福宗環境 | × | ○ |

| | | 2日(日) | 3日(月)～5日(水) |
|------|-----------------------|-------|-------------|
| センター | 清掃工場(燃やせるごみ) | × | ○ |
| | 理立場(土・石・瓦・コンクリート破片など) | × | ○ |

| | | 2日(日) | 3日(月)～5日(水) |
|------|-----------------------|-------|-------------|
| センター | 清掃工場(燃やせるごみ) | × | ○ |
| | リサイクルプラザ(不燃物・粗大・資源ごみ) | × | ○ |

| | | 2日(日) | 3日(月)～5日(水) |
|------|-----------------------|-------|-------------|
| センター | 清掃工場(燃やせるごみ) | × | ○ |
| | 理立場(土・石・瓦・コンクリート破片など) | × | ○ |

○…受け入れる ×…受け入れない
図 清掃施設課(0537-5659)

市道・河川などの草刈りを助成します

市役所 ☎534-6111(夜間・休日☎534-6119)
市のホームページ http://www.city.oita.oita.jp/ 市報おいたに掲載している情報をご覧になれます。
携帯アドレス http://www.i-oita.net/oitatop.cgi



登録はこちらから→

防災メールにご登録ください。 防災危機管理課 ☎537-5664

防災情報を携帯電話やパソコンで受信できます。災害への備えとしてお役立てください。 entry@b-oita.jpへ空メールを送信すると登録用のメールが送られてきます。登録手順に従い、登録してください。

市民図書館「こどもの読書週間」4月23日～5月12日

◎西日本読書感想画コンクール優秀作品展

◎楽しい読み聞かせ

◎各種スポーツ大会

◎アリーナ(内容・時間) ●親子体操教室

◎テニスコート(内容・時間) ●中学生女子ソフトテニス大会

◎グラウンド(内容・時間) ●フットボール大会

◎その他 ●出場者は決定済(親子体操教室のみ当日参加可)

リーナ(卓球、バドミントン、バウリング)が出来ます。用具は持参... 午後6時～10時 ●体力測定室(体力測定)：午前9時～午後8時

講座・教室・講習会

◎危険物取扱者試験準備講習会

Table with 4 columns: 月日, 講習内容, 時間, 場所. Rows include physical chemistry and law lectures.

◎甲種防火管理新規講習会

◎申込み・問 各講習日の前日までに、直接消防局予防課へ。

22年度コンパルホール・大分中央公民館前期・年間教室・講座受講生

中国語会話講座

◎申込み・問 電話で、4月23日(金)までにライファル

ボランティア入門講座

◎申込み・問 往復はがきまたは電話で、5月22日(土)午前10時

Worldを活用し名刺作り

歴史教室年間受講生

Table with 2 columns: 月日, 内容. Rows include lectures on the Meiji era and war.

Worldを活用し名刺作り

傾聴力養成講座

街のホット情報

ゴールデンウィークは道路工事を中止します

大分共同発電所3号機増設計画に係る環境影響評価方法書

大分地区

「かかりつけ医」を持ちましょう 「かかりつけ医」とは、あなたや家族の病気や健康管理など、何でも気軽に相談できる「身近なお医者さん」のことです。

第13回市近郊小学生陸上記録会

古布で草履をつくりましょう

第51回県民登山教室

善意の泉

大分地区

4月16日 わくわくカレンダー

16 土星を見よう! 期間/18日(木)まで、29日(木)～5月5日(木)まで

23 土星と春の大三角を見よう! 期間/25日(木)まで

24 スプレー菊と朝顔作り教室 時間/午後2時～4時

25 歴史資料館 ミュージアム・シアター

28 どこでもコンサート 時間/午後5時50分～

1 大分ヒートデビルズ対滋賀レイクスターズ

2 フリーマーケット 時間/午前10時～午後2時

3 第35回竹中ハエ釣り大会 時間/午前8時～正午

5 昔のおもちゃで遊ぼう

■地区での健診を受けられなかった40歳以上の人は、県地域成人病検診センター(☎569-2211)で、市民健診、結核・肺がん検診、肝炎ウイルス検診、前立腺がん検診を受診できます。受付日時: [平日]午後2時～3時 [休日]5月15日(土)16日(日) 午前10時30分～正午

① 市民健診、結核・肺がん検診、肝炎ウイルス検診、喀たん検査*、前立腺がん検診*、大腸がん検診*(*)は各500円)

| 月日 | 場所 | 時間 | 大腸がん |
|---------|----------------------------|---------------------------------|------|
| 5/6(木) | 一尺屋上浦改善センター 小浜公民館 | 午前9時30分～11時 午後1時～2時 | ☆ |
| 5/7(金) | 一尺屋下浦多目的集会所 田ノ浦生活改善センター | 午前9時30分～11時 午後1時～2時 | ☆ |
| 5/10(月) | ふるさとの風 木佐上小学校体育館 | 午前9時30分～11時15分 午後1時～2時 | ☆ |
| 5/11(火) | こうざき公民館(佐賀関) | 午前9時30分～11時15分 午後1時～2時 | ☆ |
| 5/12(水) | 馬場公民館 中ノ原公民館(佐賀関) | 午前9時30分～11時 午後1時～2時 | ☆ |
| 5/13(木) | 大志生木第一老人憩いの家 小志生木公民館 | 午前9時30分～11時15分 午後1時30分～2時30分 | ☆ |
| 5/14(金) | 大志生木樅の木会館 大平老人憩いの家 | 午前9時30分～11時15分 午後1時30分～2時30分 | ☆ |
| 5/17(月) | 辛幸老人憩いの家 福水公民館 | 午前9時30分～11時 午後1時～1時30分 | ☆ |
| 5/18(火) | 田中公民館(佐賀関) 小黒公民館 | 午前9時30分～11時 午後1時～2時 | ☆ |
| 5/19(水) | 秋の江公民館 幸の浦公民館 | 午前9時30分～11時 午後1時～2時 | ☆ |
| 5/20(木) | 健康センターひまわり | 午前9時30分～11時 午後1時～2時30分 | ☆ |
| 5/21(金) | 佐賀関公民館(市民センター内) | 午前9時30分～11時15分 午後1時～2時 | ☆ |
| 5/24(月) | (旧)白木小学校体育館 室生老人憩いの家 | 午前9時30分～11時 午後1時～2時 | ☆ |
| 5/25(火) | 城原公民館 横塚公民館 | 午前9時30分～11時 午後1時～2時 | ☆ |
| 5/26(水) | 大在浜公民館 汐見公民館 | 午前9時30分～11時 午後1時～2時 | ☆ |
| 5/27(木) | 角子原区公民館 曙台公民館 | 午前9時30分～11時 午後1時～2時30分 | ☆ |
| 5/28(金) | 北公民館 上志村公民館 | 午前9時30分～11時 午後1時～2時 | ☆ |
| 5/31(月) | 大在公民館 | 午前9時30分～11時15分 午後1時～2時 | ☆ |

■対象:(1)市民健診:35歳以上 ○40歳以上の人は保険証、受診券を必ず持参(詳しいことは各保険者へお問い合わせください)
○生活保護者は生活保護診療依頼証を必ず持参 ○受診者は、検査前の食事をしない。(2)肺がん検診:40歳以上(65歳以上の人は結核検診) (3)喀たん検査(希望者):50歳以上で喫煙指数(1日の喫煙本数×喫煙年数)が600以上の人。40歳以上で最近6カ月以内に血たんがあった人 (4)肝炎ウイルス検診:22年4月～23年3月の間に40歳以上の人。40歳以上で、過去に肝機能異常の指摘または広範な外科的処置を受けた人。妊娠・分娩時に多量に出血した人で、定期的に肝機能検査を受けていない人 (5)前立腺がん検診:50歳以上(経過観察中の人を除く) (6)大腸がん検診(上記日程表の右端に☆のある場所):40歳以上 (7)長寿スマイル健診:65歳以上で介護認定を受けていない人 ■料金:無料(加入している医療保険によっては一部負担金をいただく場合があります) ■大腸がん検診は、受診希望の家族の容器も持ち帰り可能です。検診場所に行けない人は、(財)県地域保健支援センター(大字駄原2892番地の1☎532-2167)でも平日に容器の配布、回収を受け付けます。 ■持参品:(1)～(7)の各種検(健)診は、健康手帳を持参してください。☎もご覧ください。

② 骨密度健診(500円)

| 月日 | 場所 | 月日 | 場所 |
|---------|-----------------|---------|--------------|
| 5/24(月) | 佐賀関公民館(市民センター内) | 5/25(火) | こうざき公民館(佐賀関) |

■対象:22年度に満40歳・45歳・50歳・55歳・60歳・65歳・70歳になる女性 ■時間:午後1時30分～2時30分

③ 胃がん検診(1,000円)

| 月日 | 場所 | 月日 | 場所 |
|---------|---------|---------|---------|
| 5/10(月) | 三佐校区公民館 | 5/14(金) | 高田校区公民館 |
| 5/11(火) | 明治校区公民館 | 5/17(月) | 鶴崎公民館 |
| 5/13(木) | 明治北小学校 | | |

■時間:午前9時～11時 ■対象:40歳以上の人 ■その他:検診前夜午後10時から食事、水、茶などを一切とらないこと。金具やボタンのない衣服を着用してください。☎もご覧ください。

④ 乳がん検診

| 月日 | 場所 | 月日 | 場所 |
|---------|-------------|---------|-----------------|
| 5/18(火) | (旧)JA大志生木支所 | 5/24(月) | 佐賀関公民館(市民センター内) |
| 5/19(水) | 一尺屋上浦改善センター | 5/25(火) | こうざき公民館(佐賀関) |

■時間:午後1時30分～2時30分 ■対象:22年度に満30歳以上の偶数年齢になる人 ■定員:各会場60人(先着順) ■負担金:満30歳以上50歳未満1,600円、満50歳以上1,200円 ■その他:○満30歳～50歳未満はX線によるマンモグラフィ撮影(2方向)と医師による視触診、満50歳以上はX線によるマンモグラフィ撮影(1方向)と医師による視触診 ☎もご覧ください。

⑤ 子宮頸がん検診(1,000円)

| 月日 | 場所 | 月日 | 場所 |
|---------|-------------|---------|-----------------|
| 5/18(火) | (旧)JA大志生木支所 | 5/24(月) | 佐賀関公民館(市民センター内) |
| 5/19(水) | 一尺屋上浦改善センター | 5/25(火) | こうざき公民館(佐賀関) |

■時間:午後1時30分～2時30分 ■対象:22年度に満20歳以上の偶数年齢になる人 ■その他:子宮頸部の細胞診になります。☎もご覧ください。

⑥ 休日検(健)診

| 月日 | 検診名 | 対象者 | 負担金 |
|---------|----------|-----------|--------|
| 5/30(日) | 市民健康診査 | 35歳以上 | ①参照 |
| | 結核検診 | 65歳以上 | 無料 |
| | 肺がん検診 | 40歳以上 | 無料 |
| | 喀たん検査 | ①の対象(3)参照 | 500円 |
| | 肝炎ウイルス検診 | ①の対象(4)参照 | 無料 |
| | 前立腺がん検診 | 50歳以上 | 500円 |
| | 大腸がん検診 | 40歳以上 | 500円 |
| | 胃がん検診 | 40歳以上 | 1,000円 |
| | 骨密度健診 | ②参照 | 500円 |
| | 乳がん検診 | ④参照 | ④参照 |
| | 子宮頸がん検診 | ⑤参照 | 1,000円 |

■時間:午前9時30分～11時 ■場所:佐賀関公民館(市民センター内)☎もご覧ください。

注①～⑥共通 検(健)診時の注意事項

※①～⑥の各種検(健)診は、どこでも都合のよい場所で受診できます(車でのお来場はお控えください)。また、受診回数は1年度(4月から翌年3月まで)1回のみです。 ※前述の各種検(健)診が無料になる人 ○後期高齢者医療被保険者証または高齢受給者証を持っている人(当日持参) ○生活保護診療依頼証を持っている人(当日持参) ○市民税非課税世帯の人[受診前日までに健康課(☎536-2562)へ連絡してください。]

子宮頸がん個別検診実施医療機関(順不同)

| 医療機関名 | 電話番号 | 医療機関名 | 電話番号 |
|----------------|----------|----------------|----------|
| アンジェリッククリニック浦田 | 558-2020 | ヘレネ婦人クリニック | 532-3555 |
| 大分赤十字病院 | 532-6181 | 堀永産婦人科医院 | 532-5289 |
| 大分中村病院 | 536-5050 | みぞぐち産婦人科医院 | 569-7770 |
| 大川産婦人科病院 | 536-3511 | 安武クリニック | 558-3800 |
| 大川産婦人科・高砂 | 532-1135 | 安達産婦人科 | 569-1123 |
| 貞永産婦人科医院 | 532-6327 | 伊東レディースクリニック | 523-3232 |
| セント・ルカ産婦人科 | 568-6060 | つるさきクリニック | 527-2152 |
| 曾根崎産婦人科医院 | 543-3939 | みやむらレディースクリニック | 586-1551 |
| ソフィアクリニック | 556-0040 | 大分東部病院 | 503-5000 |
| 千代田レディースクリニック | 535-1060 | くまがい産婦人科 | 592-1000 |

■対象:22年度に満20歳以上の偶数年齢になる人 ■検診期間:5月～翌年2月 ■負担金:1,500円 ■持参品:健康手帳 ■その他:検診を受けるときは、事前に医療機関へお問い合わせください。

■乳幼児健診・講座・教室(保健所健康課中央保健センター☎536-2517)
■休日夜間当番医テレホンサービス☎534-4488 医療機関内テレホンサービス☎534-4489

休日当番医の携帯サイトはこちら→



保健

転入者の皆さんへ

| 健診名 | 受診票の交付・受診方法 | |
|-----------|---|------|
| 妊婦健診 | 中央保健センター、東・西部保健福祉センター、各支所、明野出張所、各連絡所で交付 | 個別健診 |
| 3～4カ月児健診 | 生後2カ月ごろ個別郵送 | |
| 7～8カ月児健診 | 生後6カ月ごろ個別郵送 | |
| 9～11カ月児健診 | 生後8カ月ごろ個別郵送 | |
| 1歳6カ月児健診 | 1歳5～7カ月ごろ個別郵送 | 集団健診 |
| 3歳児健診 | 3歳4～6カ月ごろ個別郵送 | |

■その他:健診の際には受診票が必要になりますので、詳しくは健康課☎536-2516へお問い合わせください。 ※母子健康手帳は前の市町村で交付されたものをそのまま使用してください。

1歳6カ月児健康診査・個別通知(身体診察・歯科診察、フッ化物塗布*、相談) 無料

| 月日 | 地区 | 場所 | 対象 |
|---------|-------------|------------|--------------|
| 5/6(木) | 鶴崎・大在・坂ノ市地区 | 東部保健福祉センター | 20年10月生まれ |
| 5/12(水) | | | |
| 5/7(金) | | | |
| 5/18(火) | 大分地区 | 中央保健センター | |
| 5/26(水) | | | 20年9月～11月生まれ |
| 5/11(火) | 植田・野津原地区 | 西部保健福祉センター | |
| 5/21(金) | 佐賀関地区 | 健康センターひまわり | |
| 5/21(金) | | | |

■時間:午後1時30分～2時30分 ■持参品:母子健康手帳、1歳6カ月児健康診査質問票 ■その他:対象時期以前に生まれた2歳未満の未受診者も受診可 *フッ化物塗布(希望者は380円必要)

3歳児健康診査・個別通知 無料

| 月日 | 地区 | 場所 | 対象 |
|---------|-------------|------------|-----------------|
| 5/13(木) | 大分地区 | 中央保健センター | 18年12月生まれ |
| 5/20(木) | | | |
| 5/28(金) | | | |
| 5/14(金) | 鶴崎・大在・坂ノ市地区 | 東部保健福祉センター | 18年11月～19年1月生まれ |
| 5/27(木) | | | |
| 5/19(水) | 植田・野津原地区 | 西部保健福祉センター | |
| 5/21(金) | 佐賀関地区 | 健康センターひまわり | |
| 5/25(火) | 大南地区 | 大南公民館 | |

■健診内容:測定、内科・歯科診察、尿・視聴覚検査、相談 ■時間:午後1時30分～2時30分 ■持参品:母子健康手帳、3歳児健康診査質問票 ■その他:対象時期以前に生まれた4歳未満の未受診者も受診可

赤ちゃんひろば(育児教室) 無料

| 月日 | 場所 | 月日 | 場所 |
|---------|------------|---------|------------|
| 5/12(木) | 南大分公民館 | 5/20(木) | 大在公民館 |
| 5/13(木) | 大南公民館 | 5/21(金) | 中央保健センター |
| 5/14(金) | 大分西部公民館 | 5/24(月) | 坂ノ市公民館 |
| 5/17(月) | 中央保健センター | 5/25(火) | 日岡中央公民館 |
| 5/18(火) | 西部保健福祉センター | 5/26(水) | 西部保健福祉センター |
| 5/19(水) | 東部保健福祉センター | 5/27(木) | 西部保健福祉センター |
| | 明治明野公民館 | 5/28(金) | 東部保健福祉センター |

■対象:生後6カ月～11カ月までの乳児と保護者(毎月1回、1歳になる月まで参加できます) ■時間:午前10時～正午 ■内容:親子遊び、育児についての意見交換、体重測定など ■申込方法:はがきに住所、小学校区、乳児の氏名(ふりがな)、生年月日、性別、保護者氏名、電話番号を記入し、4月27日(火)必着までに保健所健康課(〒870-8506 荷揚町6番1号)へ。申込み多数の場合は参加待機していただくことがあります。

離乳食講習会 無料

| 月日 | 場所 | 時間 |
|---------|--------------|------------|
| 5/7(金) | いきいき健康館(大手町) | 午後1時30分～3時 |
| 5/13(木) | 西部保健福祉センター | |

■内容:講義と試食 ■対象:21年11月～22年1月生まれの乳児の保護者 ■定員:20人(先着順) ■持参品:母子健康手帳、大分市子育てマップ ■申込方法:電話で、4月20日(火)から中央保健センター(いきいき健康館分)☎536-2517、西部保健福祉センター☎541-1496へ。

パパとママの子育てスクール 無料

| 妊婦期 | 5/8(土) 午後1時～4時 | 育児期 | 5/19(水) 午後1時～3時30分 |
|------|--|-------|---|
| ■場所: | いきいき健康館 | ■内容: | 妊娠中は映画、新生児の保育、家族計画、もくろみ実習など、育児期はタッチケア(ベビーマッサージ)など |
| ■対象: | 妊娠中は初妊婦とその夫12組(先着順)、育児期は生後3カ月～4カ月(開催当日)の第1子とその母親(父親)15組(先着順) | ■持参品: | 母子健康手帳、バスタオル(育児期のみ) ■申込方法:電話で、4月20日(火)から市助産師会(赤ちゃん&おっぱい電話相談)☎534-0753(平日午前10時～午後4時)へ。 |

歯科相談(歯科診察、相談、ブラッシング指導) 無料

| 月日 | 場所 | 受付時間 |
|---------|------------|----------------|
| 5/10(月) | 西部保健福祉センター | 午前9時30分～11時30分 |
| 5/14(金) | 東部保健福祉センター | |
| 5/20(木) | 中央保健センター | 午前9時～11時 |

■対象:乳幼児から成人 ■持参品:自宅で使用している歯ブラシ、健康手帳(成人)、母子健康手帳(乳幼児) ■その他:フッ化物塗布(希望者(未就学児のみ)は380円必要) ■申込方法:電話で、4月15日(木)から中央保健センター☎536-2517へ(予約制)。

よい歯を育てる教室 無料

| 月日 | 場所 | 受付時間 |
|---------|------------|----------------|
| 5/31(月) | 西部保健福祉センター | 午前9時30分～11時10分 |

■対象:1歳8カ月～2歳11カ月児 ■内容:健康教育、歯科診察、ブラッシング指導、相談、フッ化物塗布(希望者は380円必要) ■申込方法:電話で、4月15日(木)から中央保健センター☎536-2517へ(予約制)。

保健所・医療機関での肝炎検査 無料

保健所および医療機関ではB型、C型肝炎ウイルスの無料検査を実施しています。 ■日時:第2・3・4・5月曜日 午前9時15分～11時15分(保健所で検査を受ける場合) ■場所:保健所または契約医療機関(医療機関は電話または市ホームページで確認してください)。なお、医療機関で検査をする場合は、保健所が発行する受診票が必要です。 ■対象:原則、過去に肝炎ウイルス検査を受診したことがない人 ■検査方法:採血による血液検査(食事制限はありません) ■申込み・問合せ先:保健所健康課☎536-2851へ(予約制)。

妊婦健康診査の公費助成を拡充します

22年4月1日以後の妊婦健康診査から、新たに血液検査7項目(血液型・血糖・風疹抗体価・不規則抗体・HCV抗体・HTLV-1抗体・HI V1、2抗体、以下「追加項目」)を公費助成の対象に拡充します。 ■22年2～3月に母子健康手帳を交付された人へは3月末に個別通知します。4月1日以後に追加項目を実施する場合は、公費助成します(3月31日以前に追加項目を実施している場合は、公費助成の対象となりません)。 ■22年1月31日以前に母子健康手帳を交付された人が4月1日以後に追加検査する場合は、公費助成します。受診票を交付しますので下記問合せ先へ連絡してください。なお、3月31日以前に追加項目を実施した場合は、公費助成の対象となりません。 ■問合せ先:保健所健康課☎536-2516、中央保健センター☎536-2517、東部保健福祉センター☎527-2143、西部保健福祉センター☎541-1496

看護の日健康相談会開催 無料

| 月日 | 場所 | 問い合わせ先 |
|---------|---------------|----------------------|
| 5/10(月) | 市役所第二庁舎1階ロビー | 中央保健センター ☎536-2517 |
| | 鶴崎市民行政センターホール | 東部保健福祉センター ☎527-2143 |
| 5/12(水) | 佐賀関市民センター | 佐賀関保健指導室 ☎575-2077 |
| 5/17(月) | 植田市民行政センターホール | 西部保健福祉センター ☎541-1496 |

■時間:午前10時～午後3時(植田市民行政センターのみ午前9時30分～午後3時) ■内容:健康相談・血圧測定・体脂肪測定・フードモデル展示・健康パネル展示など ■持参品:健康手帳、健康診断結果など

大分市歴史資料館 テーマ展示 I

お神楽の世界

4月17日(土)~6月27日(日)

神楽の始まりは、日本神話にある天照大御神を天岩戸から誘い出すために行った天鈿女命の舞とされています。後に神楽は神の招魂・鎮魂の神事として発展してきました。また、神話には天鈿女命の舞の周りで八百万の神々が集まり笑い楽しんでいる情景も記されており、今日の神楽の情景ととてもよく似ています。

大分市内の神楽は、神話の内容を重視した岩戸神楽で、現在市内には19社の神楽社が活動しています。展示では、演目にちなんだ神話の内容をはじめ、普段間近で見ることの出来ない衣装や楽器なども紹介しています。



太鼓



大蛇退治衣装

大分市の神楽に欠かせない、太鼓と「大蛇退治」の演目に使用される道具です。太鼓は舞の基本調子を刻む一番大切な楽器です。(尾津留神楽社 所蔵)

開館時間 午前9時~午後5時(入館は午後4時30分まで)

休館日 4月19日(月)・26日(月)・30日(金)、5月6日(木)・10日(月)・17日(月)・24日(月)・31日(月)、6月8日(火)・14日(月)・21日(月)

観覧料 大人200円(団体150円)、高校生100円(団体50円)、中学生以下無料
 ※団体は20人以上
 ※身体障害者手帳、療育手帳、精神障害者保健福祉手帳の交付を受けている人とその介護者は無料です。受付で手帳を提示してください。

展示解説講座

無料

日時: 4月25日(日) 午後2時~
場所: 歴史資料館講座室展示会場
※展示を観覧する場合は観覧料が必要です。

第2回ふれあい歴史体験講座

日時: 5月15日(土) 午前9時30分~
内容: 土笛作り
定員: 70人(先着順) 参加料: 50円
申込み: 電話で、4月20日(火)から歴史資料館へ。

◎お問い合わせ 歴史資料館 ☎549-0880



番組キャラクター「フレッキー」

大分市テレビ広報
フレッシュ
おいた
毎週土曜日 TOSテレビ大分
午後5時15分~5時30分
..... 番組案内

4月17日(土) 落ち葉の変身
4月24日(土) 上記の再放送
5月 1日(土) 市長インタビュー

※都合により、番組内容は変更になることがあります。
大分市内のケーブルテレビ局でも放送しています。

- ◎OCT大分ケーブルテレコム (日・月・火・水)
- ◎OCN大分ケーブルネットワーク (日・月・火・水)
- ◎STV佐賀関テレビ (火・水・木)

※放送時間帯は各局の番組案内をご覧ください。

市民協働のまちづくり

市では、まちづくりの主役である市民と行政とのパートナーシップを大切にしながら、さまざまな課題の解決に向けてともに考え行動する市民協働のまちづくりを進めています。このコーナーでは、魅力あるまちづくりに取り組む市民の皆さんや団体などを紹介します。

~南太平寺こども安全パトロールの会~ (地域コミュニティの再生)

南太平寺こども安全パトロールの会(尾崎忠志会長)が発足して1年10カ月が経ちました。現在80人を超える会員が集い、3つの班に分かれて町内3カ所で毎日6人、楽しくパトロールを行っています。

我が町内のパトロールの一番の特色は、1カ所1人ではなくて2人組でペアをつくり(毎回相手が変わるしくみ)、それを続けていることで子どもたちとのふれあい・交流はもとより、およそ2時間会員相互のよま話ができることです。子どもや孫のこと、趣味や町内のできごとなど、話題は尽きず、コミュニケーションは深まるばかりです。当番は、ほぼ3週間に一度の割合でやってきますが、毎回ペアが変わ

ることから、自ずから「顔見知り」、「顔つなぎ」ができます。人と人のつながりや絆も深まり、ある班では毎日5、6人が集まり、文字通り「井戸端会議」となっています。

毎回のパトロールを通して、地域力の要である「地域コミュニティの再生」を模索している今日このごろです。



今回の表紙 はっけん! 夢中人 新

Vol.36 多田 優太さん (23歳)

「4歳からの夢だったんです」と話す優太さん。父親の影響で始めたモトクロス。ここ2、3年は九州シリーズチャンピオンを目前にけがをして悔しい思いをしていた。「モトクロスが好きな気持ちと両親や周りの支えがあったから」と自分と周りを信じ、2009年、夢だった国際A級(プロ)になった。これからの夢は「日本のトップライダーになることと、自分を慕ってくれる子どもたちのあこがれの選手になること」。まず一つの夢をかなえた大分の若きライダー。新しい夢に向かって大きく羽ばたいてほしい。