

# 市報 おおいだ

2008  
12.1  
[ NO.1498 ]



## 相談支援事業のご紹介 ~障がいのある人、ご家族の人、お悩みになっていることはありませんか?~

地域で暮らす障がいのある皆さんの介護、福祉、保健、医療など、さまざまな相談に総合的に対応するために相談支援専門員・精神保健福祉士・社会福祉士などの専門家が配置され、互いに連携を取りながら相談支援を行っています。ご利用ください。



- 相談内容**
- ◎福祉サービスにはどのようなものがあるの?
  - ◎家を便利に改造したい。
  - ◎ヘルパーを利用するにはどうしたらよいの?
  - ◎趣味の活動(パソコン・音楽・園芸など)を探しています。
  - ◎手帳はどうやって申請できますか?

### 相談先

事業所	所在地	電話・ファクス番号
博愛地域生活支援センター	大字野田759-1	☎549-6620 FAX 549-6619
地域生活支援センター「きぼう21」	大字下宗方君瀬760-1	☎586-1271 FAX 586-1371
市障害者生活支援センター「さざんか」	王子新町5番1号	☎545-5353 FAX 545-1277
市障害者生活支援センター「コーラス」	王子新町5番1号	☎544-2236 FAX 545-1277

お問い合わせ 障害福祉課 ☎537-5658

## 子育て支援課からのお知らせ ~各種制度をご利用ください~

### ◆母子家庭自立支援給付金制度

市内居住の母子家庭の母親が就業に結びつく資格を取得するにあたり、給付金を支給するものです。

**種類** ※必ず事前にご相談ください。

※1 自立支援教育訓練給付金	雇用保険の教育訓練給付の受給資格を有しない母子家庭の母親が、就業に結びつく資格を取得するにあたり、対象となる教育訓練給付講座を受講し修了した場合、当該母子家庭の母親に対し経費の20%(10万円を上限とする)を支給します。
高等技能訓練促進費	母子家庭の母親が、介護福祉士、保育士、看護師、理学療法士、作業療法士などの資格取得を目的に、2年以上養成機関で修業する場合に、一定の受講期間[修業期間の最後の3分の1の期間(12月を上限とする。)]の生活費として月額10万3千円を支給します。

※1 講座受講開始前に教育訓練講座の指定を受けなければなりません。  
給付金の申請には、教育訓練施設が発行した教育訓練修了証書および対象経費についての領収書などの添付が必要です。  
過去に給付金の支給を受けていない人でハローワークの教育訓練給付の受給資格を有しない人に限ります。

**所得制限** 児童扶養手当を受給しているか、または同様の所得水準にあること。

### ◆母子寡婦福祉資金の貸付制度

母子家庭の母および寡婦の経済的自立とその児童の福祉の向上のため、就学支度資金や修学資金など各種資金の貸付を行っています。来年度、高校・短大・大学・専門学校などに進学予定の子を扶養している人で資金計画でお悩みの人はご相談ください。

### 対象

- ・母子家庭の母で20歳未満の児童を扶養している人
- ・父母のいない20歳未満の児童
- ・寡婦(現在配偶者がなく、かつて母子家庭の母であった人)
- ・40歳以上の配偶者のない女子

### その他

- ・資金の利用については、所得制限などの審査があります。
- ・就学支度資金については、入学前の申請が必要です。

お問い合わせ 子育て支援課 ☎537-5793

## 介護保険料の納め忘れはありませんか

保険料を滞納したまま一定の期間が経過すると、給付制限を受けることとなります。納付が困難な場合は、早めにご相談ください。

### 1年以上滞納した場合

介護サービスを受ける際、かかった費用をいったん全額負担し(通常1割負担)、後日申請により費用の9割分の払い戻しをうけることになります。(償還払い)

### 1年6カ月以上滞納した場合

「償還払い」により払い戻される9割の給付額を一時差し止めます。その後も保険料の納付がない場合は、差し止めている給付額を滞納保険料に充てることとなります。

### 2年以上滞納した場合

2年以上経過した滞納分については、時効により納めることが出来なくなり、滞納している期間の長さに応じて、介護サービスの利用者負担が1割から3割に引き上げられます。また、月ごとの利用者負担額が一定額を超えた場合の払い戻し(高額介護サービス費の支給)や施設入所者などの居住費・食費の負担を軽減する補足給付(特定入所者介護サービス費の支給)などが受けられなくなります。

「納付書で納めている人は口座振替が便利です」

お問い合わせ 長寿福祉課 ☎537-5741

# 12月3日~9日は「障害者週間」

障害者週間とは、だれもが相互に人格と個性を尊重し、支え合う「共生社会」を目指し、市民一人ひとりが障がい者についての関心と理解を深めるとともに、障がい者が社会・経済・文化その他あらゆる分野の活動に積極的に参加する意欲を高めることを目的とした週間です。

## 知的・精神障がい者を対象とした市嘱託職員を募集します

[20年度大分市嘱託職員採用選考試験概要]

採用区分	仕事の内容	採用予定者数
知的障がい者	市役所内の郵便物の整理・配送・文書の印刷・製本作業などの業務に従事します。	3人
精神障がい者	市役所内の文書やデータなどのパソコン入力、会議録の作成などの業務に従事します。	1人

※採用予定者数は変更になることがあります。

区分	受験資格
知的障がい者	(1)昭和43年4月2日から平成3年4月1日までに生まれた人 (2)療育手帳の交付を受けている人 (3)勤務地までの自力通勤ができ、かつ、介護者なしに職務遂行が可能な人 (4)市内に居住している人(住民票がある人) (5)以下の機関から発行された推薦状をもらえる人 ①知的障害者施設協議会に加入している施設および就労継続支援事業所、生活介護事業所 ②障害者就業・生活支援センター 大分プラザ ③大分市障害者生活支援センター(「さざんか」と「コーラス」) ④県立養護学校・大分大学附属特別支援学校
精神障がい者	(1)昭和43年4月2日から平成3年4月1日までに生まれた人 (2)精神障害者保健福祉手帳の交付を受けている人で、有効期限が平成21年4月1日以降の手帳を有する人 (3)勤務地までの自力通勤ができ、かつ、介護者なしに職務遂行が可能な人 (4)市内に居住している人(住民票がある人) (5)以下の機関から発行された推薦状をもらえる人 知的障がい者の①~③と同じ ④地域生活支援センター「きぼう21」 ⑤博愛地域生活支援センター ⑥精神障害者通所授産施設「つわぶき園」 (6)市で指定する様式の医師の診断書がもらえる人



商工労政課、市役所1階案内所、各支所、明野出張所ほかで12月1日(月)から配布します。

### 郵送での請求方法

返信用封筒(角形2号の封筒[A4サイズの書類が入る封筒])に140円の切手を貼付し、送り先を明記したものを同封して、送付用封筒の表に「試験案内請求」と朱書きのうえ、12月12日(金)必着までに商工労政課(〒870-8504 荷揚町2番31号)あてに請求してください。

### インターネット

12月1日(月)から、市ホームページ(<http://www.city.oita.oita.jp/>)でも試験案内を配信します。また、ホームページから印刷した申込書も利用できます。

### 試験内容 申込書

最終合格者は、21年4月1日付で採用予定です(任期は1年更新で最長3年間)。勤務日数は1か月につき17日、勤務時間は1日につき6時間です。

### 受付期間

12月1日(月)~26日(金) ※郵送の場合12月26日(金)消印有効

### 第1次試験日・会場

21年1月17日(土) 市役所(荷揚町2番31号)

### 受付場所

商工労政課(市役所本庁舎9階)

お問い合わせ 商工労政課 ☎537-5625

大分市テレビ広報番組  
フレッシュ  
おおいた  
取材日記  
(概要版)



「かかわる...ということ」

ある穏やかな秋の日の午後...  
長い人生を歩いてきたおばあちゃんたちを優しく、そして尊敬の眼差しで見つめる人々がいきました。  
NPO法人「ナルク大分(愛サンサン)」というボランティアグループの面々です。  
「お互い知らない間に握手してる...」  
「肌と肌の触れ合いだから、温かさが伝わってきます...」  
「マッサージするうちに、だんだん赤みを帯びて、温かくなるんです...」



介護老人保健施設などに出向き、定期的にハンドマッサージを行っている「ナルク大分」の皆さん。その手と手の触れ合いが心を溶かし、おばあちゃん達の目を輝かせ、ことのほか饒舌にさせます。  
「うわー、あったか〜くなったね〜」  
「気持ちがいい!」  
「とっても気持ちがいい!」  
「若くなったような気持ちがある...」  
「笑いがとまらない...」

担当ディレクター  
よっちゃんの取材ウラ話

“自立・奉仕・助け合い”をモットーに全国規模で活動を続けているナルクのキーワードは“アクティブシニア”。彼女たちの愛情ある使命感が高齢者を「積極的、活動的、能動的」に変化させ、地域を元気でいっぱいしていきます。  
「本当にハンドパワーって、あるんですね...」  
「手を触ると、苦労して子育てや家事をしてきたことがわかります...」  
「自分の母だと思って、手を握っています...」  
「あったかい!とてまああったかい!」  
「幸せです...」



誰かが誰かにかかわる...ということ。  
かけがえのない一人ひとりの力が蘇る...ということ。  
その原動力は...  
「この年になって、こんな風に優しくしてもらって、何とお礼を言っているのか分からない...」  
「こっちの方こそ、ありがとう!!」  
美しく力強い会話が、会場のあちこちで飛び交っていました。  
なぜ人は笑むのか?  
なぜ人は涙するのか?  
力の源とは何なのか?  
私たちの大分市、その未来を考えると、一人ひとりができる大事なことは...?



フレッシュおおいたは、OBS大分放送で毎週土曜日  
午後5時15分~5時30分放送中! ※放送時間が変更になることがあります。

大分市内のケーブルテレビ局でも放送  
◎OCT大分ケーブルテレコム(日・月・火・水) ◎OCN大分ケーブルネットワーク(日・月・火・水)  
◎STV佐賀関テレビ(火・水・木) ※放送時間帯は各局の番組案内をご覧ください。

★ホームページ(<http://freshoita.weblogs.jp/blog/>)で番組やディレクター日記、おまけムービーも見ることができます。(市ホームページのリンク集からも見られます)

1月 おおいた 無料  
ファンタジー2008  
期間/21年1月4日(日)まで  
時間/午後5時30分~10時(金・土曜日は午前零時まで、12月24日(水)・31日(水)は翌朝7時まで)  
場所/中央通り、ふないアクアパーク  
観光課 ☎537-5626

5月 月と天王星を見よう!  
期間/7日(日)、12日(金)・13日(土)まで  
時間/午後6時30分~9時30分(雨天・曇天時は映像による説明)  
参加料/入館料(大人400円、高校生200円、中学生以下は無料)  
関崎海星館 ☎574-0100

6月 大分トリニータ対名古屋グランパス  
時間/午後2時30分~  
場所/九州石油ドーム  
親子鑑賞教室  
時間/午後1時30分~2時30分  
場所/常設展示室  
対象/小学生とその保護者  
参加料/観覧料250円(中学生以下は無料)  
市美術館 ☎554-5800

お楽しみ 無料  
映画教室  
時間/午前10時~11時30分  
内容/人権啓発アニメ「みんな友だち」、まんが日本昔ばなし「火男」ほか  
情報学習センター ☎545-8616

12月 女性コーラス 無料  
時間/午後5時30分~6時10分  
出演/アンサンブル☆ポラリス  
ライブパル ☎573-3770

14日 ふたご座流星群を見よう!  
時間/午後7時~9時30分  
(雨天・曇天時は中止)  
参加料/上記5日と同じ  
その他/防寒服などの用意をお願いします。  
関崎海星館 ☎574-0100

12月は 大気汚染防止推進月間  
暖房器具の使用や自動車の交通量が増える12月は、1年のうちで一番空気が汚れる時期です。寒くない服装をして暖房器具の使用を控え、無駄なアイドリングをやめ、自転車やバスを利用し、大気汚染を防止しましょう。  
環境対策課 ☎537-5622



いぎい健康おおいたまつり  
10月25日(土)・26日(日)  
九石ドーム西ゲート前広場  
大勢の子どもたちをYouくんとMeちゃんがお出迎え。大人も子どももさまざまなイベントで、楽しい1日を過ごしました。

陶芸祭2008  
10月26日(日) 河原内くすのきホール・くすのきホールグラウンド・陶芸楽習館  
市民の皆さんの作品を焼成・展示。見学者はその出来映えを鑑賞したり、作陶体験にチャレンジしたりしていました。

市長表彰  
おめでとうございます 10月30日(木)



2008年全国あんさんコンクール  
小学校2年生の部全国第1位 小米良千裕君

トピックス  
市政あれこれ

佐賀関市民センターオープン

待望の佐賀関市民センターが9月30日に完成し、11月10日から供用を開始しました。  
同センターは、新しくなった佐賀関支所や公民館に加え、新たに400人規模の収容能力を持つ集会室、授乳室やおむつ交換室を完備したこどもルーム、老人いこいの家を併設しています。  
全体のデザインは、周囲の景観に溶け込む流線型の屋根や円筒形の構造物(集会室)が印象的な斬新なもの。内部は市民ロビーやシーサイドテラスから佐賀関港を一望できるように設計されており、気持ちのよい空間となっています。



構造的にも耐震性に優れ、また、海に近いことを考慮して塩害や津波などに対する配慮を行うなど、安全性も図られています。  
供用開始に先駆け、11月5日には竣工記念式典および内覧会を開催し、585人の来場者が施設を見学しました。  
今後は同センターが、地域コミュニティの再構築に向けた、地域住民の交流と活動の拠点施設となることが期待されます。



「おおいた夢色音楽祭」開催

音楽を楽しみながら、地域を活性化することを目的に今年度からスタートした「おおいた夢色音楽プロジェクト」。その目玉となる「おおいた夢色音楽祭」が10月27日から1週間、市中心部で開催されました。  
期間中はフォークソングを中心に当時のレコードジャケットなどを展示した「60年代・70年代展」をはじめ、「シンガーソングライターズ・コンテスト」、スペシャルコンサート「南こうせつと仲間たち」などが行われました。  
また、11月1日・2日に中心市街地各所で開催された路上ライブ「みゅーじふる・たうん」には、市内をはじめ、福岡、東京などからも計117組570人が出演し、路上ライブとしては西日本最大級の音楽イベントとなりました。

会場の一つである若草公園では、大分ぶぐ名店会のスペシャルメニューとして開発された「ぶぐバーガー」も販売され、出演者や観客が音楽を楽しみながら、大分の新しい味わいに舌鼓を打っていました。



子育てマップをご利用ください

市では、子どもたちが健やかに育っていける社会、子育てに喜びや楽しみをもち、安心して子どもを生育させることができる社会の実現に向け積極的に取り組んでいます。

学期などのそれぞれの時期ごとに必要となる、母子保健事業、各種子育て支援事業など、保育園、幼稚園、小・中学校、児童育成クラブや奨学金制度などを紹介しています。

サイズはバッグに入るA5版とコンパクトなもので、外出時に携帯することもできます。

同マップは、子育て支援課、各支所、明野出張所の窓口で配布しているほか、市ホームページでも公開していますので、ぜひご利用ください。

その取り組みの一つとして、このたび「大分市子育てマップ」を作成しました。このマップには、妊娠、出産、乳幼児期、



# 小規模特認校で伸び伸び教育を!

## 上戸次小学校・神崎小学校の児童を募集します

小規模特認校制度は、自然環境に恵まれた小規模小学校で、明るく伸び伸びとした教育を希望する保護者・児童に、通学区域外からの入学・転学を特別に認めるものです。



### 申請期間

随時、教育企画課で申請できます。なお、新1年生は、21年1月下旬に入学通知書が各家庭に届いてから申請してください。

### 定員

両校とも各学年既在籍者を含め1学級以内

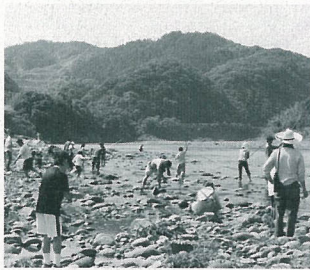
### 上戸次小学校

<http://oit-kamihetugi-e.oita-ed.jp/>

上戸次小学校は市内の南部、大野川沿いの緑豊かな地に位置しています。大野川でのドンコ釣り大会や天面山への遠足など、恵まれた自然を生かした活動に取り組んでいます。

また、稲作(もち米)では、種もみから苗を育て、田植え、稲刈り、もちつき、さらにはほも殻を使って焼き物づくりを行い、学習したことを地域の人たちに発表しています。

相撲大会などの地域と一体となった行事を通じて、地域や保護者、子ども同士のふれあいを深めています。



### 入学・転学の条件

自宅からの通学時間が片道1時間以内を目安に、原則として自力通学ができ、1年以上の通年通学をすること。

※教育企画課(市役所第2庁舎4階)または、各小学校に備え付けの「大分市小規模特認校制度のご案内」(市ホームページ<<http://www.city.oita.oita.jp/>>からダウンロードできます)をご覧ください。

### 神崎小学校

<http://oit-kanzaki-e.oita-ed.jp/>

神崎小学校は眼下に別府湾を臨む高崎山のふもとにあります。

神崎特産の田ノ浦ビワの収穫や田ノ浦ビーチでのカヌー・シュノーケリング体験をはじめ、扇踊り、郷土料理教室、住民総参加の大運動会、ウサギの飼育など、地域の自然や歴史を生かし、生命の尊さや地域の人々の結びつきを実感できるさまざまな特色ある教育活動をいきいきと展開しています。

# 市税・国民健康保険税の納付はお済みですか?

市では、12月を「市税・国保税年末完納促進強化月間」として、市税・国保税の滞納をなくす取り組みを進めています。納税通知書をご覧のうえ、納め忘れがある場合は早めの納付をお願いします。



## 市税・国保税の納付は、便利で確実な「口座振替」を!!

預・貯金口座のある金融機関・郵便局または納税課、国保年金課、各支所、明野出張所窓口でお申し込みください。お申し込みには、**預・貯金通帳、通帳届出印、納税通知書が必要**です。口座振替(自動払込)開始は、申し込み月の翌月末以降の納期限分からです。

市税・国保税は納期限内に納めましょう。



安心

教育

健康

福祉

わたしたちの願いを生かす ☆市税・国保税☆

なんらかの事情があっても納税が困難な場合は、市税については納税課へ、国保税については国保年金課へご相談ください。

お問い合わせ 納税課 ☎537-5691 ☎537-5692 国保年金課 ☎537-5738

早くて、安く、簡単な…!

住民票の写し、印鑑登録証明書など

21年

1/5(月)

# 自動交付機によるサービスを開始します



平日の時間外や休日にも証明書を受け取れます

### 証明書自動交付機とは

◎銀行などのATM(現金自動預払機)と同じように、カードを入れて暗証番号などを入力することで証明書を簡単に受け取ることができる機械です。

◎利用するには「自動交付機利用カード」の登録が必要です。(登録は15歳以上からできます)

登録できるカードは「住民基本台帳カード(住基カード)」、「印鑑登録証」、「自動交付機カード」の3種類です。ただし、自動交付機用として登録できるカードは1人1枚です。カードの登録手続きは現在、市民課、各支所、明野出張所の9カ所で行っています。いずれのカードも登録手数料は無料です。

### ①住基カードを登録する場合

- 新規に発行された住基カードを登録することができます。カードの新規発行は、23年3月31日までは無料です。ただし、亡失などで再発行する場合は500円かかります。
- すでに住基カードをお持ちの人は、窓口に住基カードと本人確認できるものをお持ちください。

### ②印鑑登録証を登録する場合

- 新規に印鑑を登録した際に交付される印鑑登録証を登録することができます。
- すでに印鑑登録証をお持ちの人は、窓口印鑑登録証と本人確認できるものをお持ちください。

### ③自動交付機カードの交付を受ける場合

- 住基カードで利用登録をしていない人、印鑑登録証を持っていない人には、自動交付機カードを交付しますので、窓口で本人確認できるものをお持ちください。

### 自動交付機で発行できる証明書

証明書の種類	住民票の写し (世帯全員・世帯一部) 本人または本人と同一の世帯の人の住民票	印鑑登録証明書 本人のみの証明書	外国人登録原票 記載事項証明書 本人のみの証明書
交付手数料	200円 窓口で発行するより100円安くなります。		

※証明書に記載される文字の中に外字が含まれている場合などは、発行できないことがあります。

### 設置場所

	平日	土・日曜日・祝日
市役所本庁舎 正面玄関 (荷揚町2番31号)	午前8時30分～午後7時	午前8時30分～午後7時
鶴崎市民行政センター 1階ロビー (東鶴崎一丁目2番3号)		午前9時～午後7時
植田市民行政センター 1階ロビー (玉沢743番地の2)		
明野出張所 日直室前 (明野東一丁目1番1号 あけのアクロスタウン内)		
トキハ本店 1階北入口 (府内町二丁目1番4号)	午前10時～午後7時(店休日のご利用できません) ※住民票の写し、印鑑登録証明書のみ発行となります。	

※12月31日から1月3日の間は休止します

お問い合わせ 市民課 ☎537-5660

# 咲かせよう

## 優しくはぐくむ

### 人権の花

#### 第60回 人権週間

12月4日から10日は人権週間です。  
人権問題は、自分自身とは関係のない特別の問題として存在するものではなく、わたしたち自身の考え方や生き方などすべてにかかわる問題です。  
本市においても人権週間の期間中には、人権意識の普及、高揚のためさまざまな行事を計画しています。  
また、今年には国連総会で「世界人権宣言」が採択されて60年になります。この機会に、皆さんも各種行事に参加し、人権について考えてみませんか。

#### 期間中の主な行事

##### 人権ポスター展

日時／11月26日(水)～12月10日(水)  
場所／JR大分駅コンコース

##### 人権フォトコンテスト作品展示

日時／11月26日(水)～12月10日(水)  
場所／市役所第2庁舎1階ロビー

##### 人権啓発フェスタ

日時／12月3日(水) 午後1時30分  
場所／植田公民館 集会室

##### 啓発映画上映会(無料)

日時／12月4日(木) 午前10時・午後2時  
場所／旭町文化センター  
内容／セピア色の風景

##### 人権啓発街頭活動

日時／12月4日(木) 午前11時  
場所／市内中心部  
内容／啓発物品・パンフレットの配布

##### 人権啓発パレード

日時／12月6日(土) 午前10時  
場所／宗方小学校～旧キャロット

##### 人権講演会(無料)

日時／12月7日(日) 午後1時30分  
場所／植田公民館 集会室  
講師／中村 敦夫氏(俳優・作家 同志社大学講師)  
演題／人権と差別  
定員／400人  
※手話通訳有り  
※託児室有り

一人ひとりの優しさや思いやりで、

人権の花を大きく咲かせて育てましょう。

人と人とのつながりがうすれる中、

いじめ、差別、虐待などの

人権侵害が後を絶ちません。



◆サービスを利用できる市の施設 ライフパル1階ネットビ

◆無線でインターネットを楽しむ市の施設を

◆市ホームページ <http://www.city.oita.oita.jp/> ※情報公開室の行政資料コーナーでもご覧いただけます。

◆市長室(☎537-5724) 無線でインターネットを楽しむ市の施設

◆市ホームページ <http://www.city.oita.oita.jp/> ※情報公開室の行政資料コーナーでもご覧いただけます。

◆20年度大分市仕事宣言(中間報告書)公表中

市政の各分野の責任者である部局長が、1年間どのような姿勢で、何を重点施策として仕事に取り組むのかを明らかにした、仕事宣言の中間報告書(10月31日現在)を公表しています。

◆同会ホームページ <http://www.area-oita-yufu.jp/>

◆大分地域広域市町村圏協議会事務局(企画課内) ☎537-5000

◆同会は、大分市と由布市をその圏域とし、住民福祉の向上を目指して地域課題の解決に取り組んでいます。その概要や計画を12月1日(月)から公開します。

◆大分地域広域市町村圏協議会のホームページを開設しました

◆お知らせ

◆利用できるサービス

◆日時・相談先 平日(午前8時30分～午後5時) 男女共同参画推進室(☎537-5724) 土・日曜日(午前10時～午後3時) NPO法人えはの会(☎532-1080)

◆DV(配偶者などからの暴力)電話相談をご利用ください

◆夫や恋人からの暴力や暴言にひとりでは悩んでいませんか。あなたが自分らしくいきいきと輝くために、まず電話してください。

◆あなたの悩みを相談員と一緒に考えてみませんか。個人情報保護されますので、安心して相談ください。

◆日時・相談先 平日(午前8時30分～午後5時) 男女共同参画推進室(☎537-5724) 土・日曜日(午前10時～午後3時) NPO法人えはの会(☎532-1080)

◆21年度分市民税・県民税の住宅借入金等特別税額控除(住宅ローン控除)申告書の提出について

平成11年から18年までに入居し、所得税の住宅ローン控除の適用を受けている人で、税源移譲によつて19年分以降の所得税における住宅ローン控除による減税額が減少する場合には、その分を翌年度分以降の市民税・県民税から減額します。

この制度は、20年度分から28年度分の市民税・県民税まで適用されるため、該当となる場合は、毎年申告が必要です。給与収入のみで確定申告書を提出しない人は、21年1月1日現在お住まいの市区町村へ3月16日(月)までに源泉徴収票(平成20年分)を添えて申告書を提出してください。確定申告書を提出する人は、確定申告書と一緒に所轄の税務署へ3月16日(月)までに申告書を提出してください。

◆市民税課(☎537-5729) 537-5730

◆未登記家屋の所有者が変わったときは届け出を

未登記の家屋は、売買・贈与・相続などで所有者が変わったとき、届け出が必要で、早めに出すことで、課税されますので、早めに出す

◆国民年金保険料の納め忘れはありませんか

毎月の国民年金保険料は、翌月末までに納めることになっていますが、納め忘れると、将来、老齢基礎年金が減額され、老齢基礎年金や障害基礎年金、遺族基礎年金が支給されない場合があります。

◆改正点 医療費療養手当の支給開始日が、申請日から療養開始日に改正されました。●18年3月27日以前に中皮腫や肺がんにかかり、認定申請をしないで死亡した人の遺族にも特別遺族弔慰金・特別葬祭料(約300万円)が支給されることとなりました。

◆石綿による健康被害の救済に関する法律が改正され、12月1日に施行されます

◆国民年金保険料の納め忘れはありませんか

毎月の国民年金保険料は、翌月末までに納めることになっていますが、納め忘れると、将来、老齢基礎年金が減額され、老齢基礎年金や障害基礎年金、遺族基礎年金が支給されない場合があります。

◆国民年金保険料の納め忘れはありませんか

毎月の国民年金保険料は、翌月末までに納めることになっていますが、納め忘れると、将来、老齢基礎年金が減額され、老齢基礎年金や障害基礎年金、遺族基礎年金が支給されない場合があります。

◆国民年金保険料の納め忘れはありませんか

毎月の国民年金保険料は、翌月末までに納めることになっていますが、納め忘れると、将来、老齢基礎年金が減額され、老齢基礎年金や障害基礎年金、遺族基礎年金が支給されない場合があります。

◆国民年金保険料の納め忘れはありませんか

毎月の国民年金保険料は、翌月末までに納めることになっていますが、納め忘れると、将来、老齢基礎年金が減額され、老齢基礎年金や障害基礎年金、遺族基礎年金が支給されない場合があります。

◆国民年金保険料の納め忘れはありませんか

毎月の国民年金保険料は、翌月末までに納めることになっていますが、納め忘れると、将来、老齢基礎年金が減額され、老齢基礎年金や障害基礎年金、遺族基礎年金が支給されない場合があります。

◆国民年金保険料の納め忘れはありませんか

毎月の国民年金保険料は、翌月末までに納めることになっていますが、納め忘れると、将来、老齢基礎年金が減額され、老齢基礎年金や障害基礎年金、遺族基礎年金が支給されない場合があります。



# 企業力アップに向けて産業活性化プラザをご利用ください!

産業活性化プラザは、地域産業の活性化および中小企業者の技術力の向上をめざすための施設です。

**経営・技術相談**  
 NPO法人、大学、高専が中小企業への経営・技術相談やアドバイスをを行います。

**人材育成**  
 大学、高専、NPO法人などによる講座やセミナーを開催します。

**創業支援**  
 創業支援施設を貸し出し、専門家が新規創業者(入居者)の育成・支援を行います。



講座の受講生の感想より  
 ◎難しそうなテーマだったが、身近な話題が多く、興味深く聞いた。  
 ◎損益計算書についてよく分かり、経営のあり方を十分に理解できた。  
 ◎業務の効率化や職場の安全性の向上に役立った。



## 「産業活性化プラザ中小企業支援講座」(1~3月分の一部) 無料

部門	講座名	開催日時	時間	講師
ステップアップ講座	人を活かす(コーチング・コミュニケーション)	1月19日(月)	午後6時30分~8時	つしま 對馬 繁雄氏 (守破離専属コンサルタント)
	「企業の存続・発展の鍵」リスク管理	1月29日(木)		矢野 凱久氏 (NPO法人技術サポートネットワーク大分)
	トップに必要なマネージメント力の養成	2月5日(木)		足立 紀男氏 (NPO法人技術サポートネットワーク大分)
マネージメント力の向上講座	決算書の見方・読み方	2月19日(木)	午後6時30分~8時	南 德行氏 (税理士)
	企業における助成金の活用	2月26日(木)		吉浦 洋之氏 (NPO法人技術サポートネットワーク大分)
大分高専	※データベースと連携したウェブアプリケーションの開発(全4回)	①1月9日(金) ③1月23日(金) ②1月16日(金) ④1月30日(金)	午後6時~8時	松本 慎平氏 (大分高専助教)
	※ワイヤーカット放電加工機のNCプログラミング入門	1月14日(水)	午後6時~9時	松本 佳久氏 (大分高専教授)
大分大学	※3D CAD/CAEシステム Solid Works/COSMOS WorksによるCAD設計と応力解析入門	2月27日(金)	午後6時~8時	樋口 理宏氏 (大分高専講師)
	中小企業のためのマーケティング講座	1月22日(木)	午後6時30分~8時	松隈 久昭氏 (大分大学教授)
コミュニケーションパワー強化講座~グローバルな「報・連・相」を身につけよう~(全6回)	①1月13日(火) ④2月3日(火) ②1月20日(火) ⑤2月10日(火) ③1月27日(火) ⑥2月17日(火)	吉津 弘一氏 (日本文理大学教授)		

場 所:産業活性化プラザ2階セミナールーム(城址公園北) ※の講座は大分高専で開催  
 申 込 み:産業活性化プラザに備え付けの申込書に必要事項を記入し、直接またはファクス、Eメールで産業活性化プラザ(☎538-5516 Eメール sangyokinyu@city.oita.oita.jp)へ。  
 そ の 他:大分高専の講座は、受講者が5人未満の時は中止となる場合があります。駐車場は、アートプラザ西側の市営荷揚中央駐車場もしくは市役所西側の市営荷揚西駐車場をご利用ください。

お問い合わせ 産業活性化プラザ ☎537-8701

**一問一答 ライフパル消費者講座**

**Q 身に覚えのない請求が届いたときはどうすればいいの?**

**A それは架空請求です**  
 まったく根拠のない架空請求が横行しています。何らかの名簿を入手した悪質事業者が、身に覚えのない請求文書をEメール、はがき、封書、電報などで送りつけているからです。

**無視することが一番です**  
 架空請求は、公的機関によく似た名称を使用したり、法律事務所を装ったりした悪質事業者により、「最終通告」「回収員が自宅へ出向く」「給料の差押え」「強制執行」「裁判所への出廷」などの脅し文句で行われることが多く、消費者の不安をあおり、トラブルとはかわかりたくないという心理をついてお金を得る、非常に悪質な手口です。

このような身に覚えのない請求や通知文が届くと、送り主に確認の電話をしたくなるものですが、一度電話をすると逆に何度も督促の電話がかかってくるようになりますので、無視するようにしましょう。

また、不安を持った場合には相手へ連絡や料金の支払いをする前に、ライフパル(☎534-6145 消費生活相談専用)にご相談ください。

**国民年金保険料の納め忘れはありませんか**

毎月の国民年金保険料は、翌月末までに納めることになっていますが、納め忘れると、将来、老齢基礎年金が減額され、老齢基礎年金や障害基礎年金、遺族基礎年金が支給されない場合があります。

また一部納付承認を受けている人も、承認期間中に納付する保険料を納めないと、未納と同じ扱いになります。国民年金保険料はきちんと納めましょう。

◆改正点 ●医療費療養手当の支給開始日が、申請日から療養開始日に改正されました。●18年3月27日以前に中皮腫や肺がんにかかり、認定申請をしないで死亡した人の遺族にも特別遺族弔慰金・特別葬祭料(約300万円)の請求期限が、24年3月27日まで延長されました。

◆石綿による健康被害の救済に関する法律が改正され、12月1日に施行されます

児童手当を「存じますか」

児童手当：特例給付および小学校修了前特例給付をまだ申請していない人は手続きをしてくださ...
また、出生届や転入届の手続きをしたときも届け出が必要...

なお、公務員は、勤務先で直接手続きをしてくださ...
◆受給できる条件 小学校6年生までの児童を養育している人で、20年度(19年中)の所得が一定の限度額を超えていない人

◆手当月額 ●3歳未満：一律1万円 ●3歳以上 第1・2子：5,000円 第3子以降：1万円

◆手続きに必要なもの 印かん、請求者名義の預金通帳(ゆうちょ銀行は除く)、請求者の健康保険被保険者証(請求者が厚生年金加入の人)

◆受付場所・回 子育て支援課(☎537-5793)、各支所、東部・西部保健福祉センター、明野出張所、各連絡所(今市連絡所を除く)

医師・歯科医師・薬剤師の届け出、医療業務従事者届、調理師業務従事者届を提出してください

届出義務者に該当する人は12月31日現在の状況を届出票に記入し、21年1月15日(木)までに保健所へ提出してください。届出票は保健所で配布しています。

◆対象 届出先 ●医師、歯科医師、薬剤師は、免許所持者全員(業務に従事していない人も含む)：住所地または就業地の保健所 ●保健師、助産師、看護師、准看護師、歯科衛生士、歯科技工士、調理師は、業務に従事している人のみ：就業地の保健所

認知症の悩み電話相談

保健所では、認知症について専用電話を設けて相談をお受けしています。気軽にご利用ください。

◆日時 毎週月・金曜日 午前9時～午後4時30分 ◆電話番号 ☎537-1165 ◆保健所健康課(☎537-2852)

中小企業退職金共済掛金の補助

市では市内に事業所を有しており、「特定退職金共済」に新規加入した事業主に対して、掛金の一部を補助します。

◆対象 ①初めて特定退職金共済制度に加入した事業主 ②従業員が100人以下(卸・小売業・サービス業は20人以下)の事業主 ③市内に事業所を有し、市税を完納している事業主

◆申請期間 ①補助年次が1年目：12回目の掛金を納付した日から3か月後の月末まで ②補助年次が2年目：24回目の掛金を納付した日から3か月後の月末まで

労働相談を開いています

◆日時 第2・第4金曜日(祝祭日と年末年始を除く) 午前10時～午後4時 ◆場所 市民相談コーナー(市役所本庁舎2階 ☎537-5726)

下水道計画課(城崎分館)からのお知らせ

◎雨水貯留施設設置費の一部を補助します ◆補助金額 設置に係る費用の2分の1に相当する額(上限3万円)

催し

海星館☆ 星降る岬のクリスマス ◆日時・内容 12月23日(火) 午後7時～8時：クリスマスコンサート 午後8時～9時30分：天体観望会

ポイ捨て等防止パトロール団体募集

市内各地域の身近な場所でのポイ捨てなどをなくすため、市民ボランティアによる「ポイ捨て等防止パトロール団体」を募集しています。20歳以上の2人以上であれば登録できますので、家族、隣保班、職場などでのご応募をお願いします。

◆申込み 清掃管理課に備え付けの申込書(市ホームページからもダウンロードできます)に記入し、直接または郵送で、清掃管理課(〒870-8504 荷揚町2番31号)へ。

関 清掃管理課(☎537-5624)

- ☆申込み・回 住宅課(☎537-5797)へ。
1月5日(月)(必着)までに①(仮称)第2期大分市地域福祉計画(案)②大分市高齢者福祉計画及び第4期大分市介護保険事業計画(案)③は長寿福祉課(住所は①と同じ) ☎537-5744 ④548-5387 Eメール cyouzuyukusi@city.ota.ota.jp。
特定公共賃貸住宅(随時募集)
◎ベルビウ賀来(賀来南二丁目)
◆概要 4DK、6階建、エレベーター有り、オール電化
◆家賃 6万円 ※収入により入居者負担額が異なります
◆駐車場 有り(3,000円)
◎リバーサイド新界(廻栖野)
◆概要 3LDK、3階建
◆家賃 4万8,000円
◆駐車場 有り(無料)
☆申込資格 ①住宅に困っていることが明らかこと ②現に同居をしている、または同居をしようとする親族がいること ③市内に住所または勤務先があること ④収入が基準内であること(詳しくはお尋ねください)
⑤入居希望者全員が市税を滞納していないこと

講座・教室・講習会
歴史資料館からのお知らせ
◎16回ふれあい歴史体験講座
◆日時 12月20日(土) 午前9時30分
◆内容 和だごづくり
◆定員 50人(先着順)
◆費用 1個につき500円
◆申込み 電話で、12月6日(土)から歴史資料館へ。
◎ふるさとの歴史再発見
古文書のコース
◆期間 21年1月～2月の毎月第1～第3土曜日(全6回)
◆時間 午後2時～3時30分
◆対象 高校生以上
◆定員 70人(多数時は抽せん)
◆参加費 300円

◆申込み 往復はがきに住所、氏名、電話番号、講座名を記入し、12月20日(土)(消印有効)までに歴史資料館(〒870-0864 大字国分900番地の1)へ。
◆日時 12月23日(火) 午後1時30分～3時
◆定員 それぞれ親子20組(先着順)
◆参加料 入館料(大人400円、高校生200円、中学生以下は無料)
◆材料費(材料1セットにつき)竹製つなりコマ200円、クリスマスツリー800円
◆申込み・場所・回 電話で、12月4日(木)～22日(月)に海星館(☎574-0100)へ。

◆申込み・場所・回 往復はがきに住所、氏名、電話番号、講座名、希望日を記入し、12月15日(月)(消印有効)までに、市美術館(〒870-0835 大字上野865番地 ☎544-5800)へ。
◆日時 21年1月16日(金)・17日(土) 午後1時30分～4時45分
◆内容 テッサン実技、特別展「廣瀬通秀展」の見どころ
◆定員 各20人(多数時は抽せん)
◆参加費 800円程度(材料費) 特別展観覧希望者は別途観覧料400円
◆申込み・場所・回 往復はがきに住所、氏名、電話番号、講座名、希望日を記入し、12月15日(月)(消印有効)までに、市美術館(〒870-0835 大字上野865番地 ☎544-5800)へ。

◆その他 予算の枠に達し次第、受け付けは締め切ります。また、設置着工後の受け付けはできません。
◎浄化槽の法定検査受検のお願い
浄化槽法では、保守点検や清掃とともに浄化槽設置後の水質検査と毎年1回の定期検査が義務付けられています。県内では、県知事の指定を受けた財大分県環境管理協会(☎567-1855)が検査機関です。浄化槽をいつまでも快適に使用するために、必ず受検してください。
市民図書館からのお知らせ
☎568-3500
◎クリスマス・正月の準備に市民図書館の本をご利用ください
特設コーナーを設けてクリスマス、正月の準備に役立つ料理や年賀状などの本を用意しています。
◆設置期間 12月1日(月)～21年1月14日(水)
◎校区公民館で予約した本が受け取れます
◆日時 月・水・金曜日 午前10時～午後4時 ※返却の際は、返却ボックスをご利用ください。
農業委員会委員選挙人名簿の登録申請は21年1月10日(土)まで
21年度農業委員会委員選挙人名簿を作成します。この名簿に載っていないと投票や諸請求ができませんので、該当する人は必ず申請してください。
◆資格 21年1月1日現在、大分市に住所を有し、平成元年4月1日までに生まれ、次のいずれかに該当する人 ①10㍓(1反3歩)以上の農地について耕作業務を営む人 ②①と同居している親族またはその配偶者で、年間おおむね60日以上耕作に従事している人
◆申請書の送付 農業委員会を通じて該当世帯には12月中旬に郵送します。必要事項を記入し、同封の封筒に入れて21年1月10日(土)(必着)までに農業委員会事務局(☎537-5654)へ。
市選挙管理委員会事務局(☎537-5652)

# 新年祝賀互礼会

地区	開催日	時間	場所	申込期限	申込み・問
大分	21年1月5日(月)	午前11時30分	大分東洋ホテル	12月5日(金)	市長室 (☎537・5600)
佐賀関	21年1月6日(火)	午前9時30分	早吸日女神社集	12月19日(金)	大分商工会議所佐賀関支所 (☎575・1000)
坂ノ市		午前10時30分	坂ノ市公民館	12月12日(金)	坂ノ市支所 (☎592・1700)
大在		午前11時30分	大在公民館	12月15日(月)	大在支所 (☎592・0511)
鶴崎		午後0時30分	鶴崎公民館	12月10日(水)	大分商工会議所鶴崎支所 (☎521・1131)
明野	21年1月7日(水)	午後2時	あけのクロアウタクロスホール	12月19日(金)	※明野地区自治会連合会 (☎556・0099)
大南		午後3時	大南公民館	12月15日(月)	大南支所 (☎597・1000)
野津原		午後4時	野津原支所 野多目的ホール	12月15日(月)	野津原支所 (☎588・1111)
植田	午後5時	植田公民館	12月3日(水)	植田支所 (☎541・1234)	

※明野地区の受付は、月～金曜日の午前10時～午後5時  
 ◆会費 ●大分地区…800円 ●佐賀関地区…1,500円  
 ●明野地区…男性2,000円、女性1,000円 ●その他の地区…1,000円

**第17回サウンズコンテスト 参加作品募集**  
 ◆内容 ●オリジナル曲(歌詞入り可) ●フリー曲部門：オリジナル曲、アレンジ曲(編曲) ◆申込み・問 ホームページ (http://www.oisa.jp/sounds/) からダウンロードできる応募用紙の要項に従って記入し、12月31日(水)までに「ゴードービーンズ」(株) 森崎

**ななせ自然塾**  
 ◆月日 12月21日(日) ◆内容 ダムサイト周辺のフィールドサイエンスを調べる ◆対象 小学生、中学生、小学生は保護者同伴 ◆定員 20人(先着順) ◆申込み・場所 問 電話またはファクスで、住所氏名、電話番号を12月17日(水)までに大分川ダム「ななせ館」(☎5806・4491 ☎586・4484)へ。

**NHK学園20年度入学生・受講者募集**  
 ◆内容 専攻科社会福祉コース 20年度1月生(12月17日(水)まで受付)、生涯学習通信講座(通年申込受付) 問 NHK学園(☎042・572・3151)

◆5時 ※以降毎月第2火曜日(祝日の場合は翌日) ◆申込み・場所 問 12月8日(月)までに(社)全日本不動産協会県本部(新町19番1号 ☎534・4300)へ。  
 ◆二ト・ひきこもりなどの問題でお悩みの人はご相談ください  
 ◆相談日時 水・土曜日 午前10時～午後6時(年末年始を除く) ◆内容 相談支援(電話・来所・ファクス、訪問支援(予約制)) ◆対象 社会的な自立に課題を抱える青少年(おおむね35歳未満)またはその家族 ◆申込み・場所 問 電話またはファクスで、青少年自立支援センター(東春日町17番20号 大分第2フイアプラザビル4階 ☎534・4650)へ。

**県行政書士無料相談会**  
 ◆日時 12月17日(水) 午後1時～4時 ※毎月第3水曜日 ◆場所 県行政書士会(城崎町二丁目2番3号) ◆相談内容 遺言、遺産相続、成年後見に係る書類作成の相談など 問 県行政書士会事務局(☎537・7089)

**2級ヘルパー講座 受講生募集**  
 ◆期間 21年1月17日(土)から14日間(14日間) ◆場所 大分西部公民館ほか ◆定員 20人(先着順) ◆受講料 5万8,500円(テキスト代込み) 問 NPO法人SMS(☎540・0118)

**国の教育ローン**  
 ◆対象 融資の対象となる学校(高校、短大、大学、専修学校、各種学校、外国の高校、大学など)に入学者、在学者の保護者 ※10月から利用する人の年間収入(所得)の上限が引き下げられました。詳しくはお尋ねください。  
 ◆融資額 学生・生徒1人当たり200万円以内 ◆使いみち 入学金、授業料、教科書代、アパート・マンションの敷金・家賃など 問 日本政策金融公庫大分支店(☎535・0331)

**善意の泉(敬称略)**  
 善意の寄付が相次いでおります。お礼申し上げます。  
**社会福祉協議会へ 香典返し寄付**  
 大分地区 ▼高倉千歳(上春日町) ▼植木源治(浜の市) ▼岩本好子(千歳) ▼朝来野祐二(荷揚町) ▼加来徳美(豊饒) ▼伊藤多津代(高城新町) ▼渡辺誠治(高城台) ▼小米良健二(末広町) ▼宮崎寛一郎(在隈) ▼高司守(高城新町) ▼原田勝(日岡) ▼豊福智彦(日吉町) ▼彌田光昭(明野北) ▼河野浩二(古国府) ▼菅本隆弘(東浜) ▼鶴崎地区 ▼田中栄治(葛木) ▼帆玉一生(松岡) ▼得丸玲子(丸亀) ▼宮崎愛子(森町) ▼三宮重信(小池原) ▼花田秀雄(横尾) ▼甲斐俊長(松岡) 大在地区 ▼芦川清治(曙台) ▼安達清隆(大在浜) ▼溝邊力子(横田) ▼工藤邦雄(政所) ▼坂ノ市地区 ▼木崎久友(木田) ▼藤澤佳隆(市尾) ▼飯田純(坂ノ市南) ▼工藤雄一(丹生) ▼宮崎亮(市尾) 大南地区 ▼刈秀成(福良) ▼首藤計(上戸次) 植田地区 ▼境重人(ふじが丘) ▼伊東光則(寒田) ▼立澤美智代(田尻) ▼高畑多嘉夫(光古台) ▼田辺国治(敷戸北町) ▼藤縄弘(宮崎台) ▼古屋伸クニ子(巨野原) 佐賀関地区 ▼江森スミエ(佐賀関) 野津原地区 ▼高屋英信(野津原) ▼幸イツ子(辻原) 以上10月19日受付分まで

**初心者のための能楽講座**  
 ◆日時 12月9日(火)、21年1月28日(水) 午後6時30分～8時  
 ◆定員 50人程度(先着順)  
 ◆申込み・場所 問 はがきまたは電話、ファクス、Eメールで、住所、氏名、電話番号、希望日を記入し、前日(必着)までに能楽堂(〒870-0924 牧緑町1番30号 ☎551・5512 Eメール nodan@nogaku.jp)へ。  
**下水道排水設備工事責任技術者試験**  
 ◆日時 21年2月8日(日) 午後0時50分～3時  
 ◆場所 県教育会館(下郡)  
 ◆受験資格 試験日において満20歳以上で次のいずれかの条件を満たす人 ①高等学校を卒業し、排水設備工事などの設計または施工の実務経験(土木、建築設備、衛生工学科などを卒業した人は2年、その他の人は3年)を有する人 ②排水設備工事などの設計または施工に、5年以上の実務経験を有する人 ③専修学校などにおいて土木課程を修了した人および公共職業訓練施設において配管科を修了した人で、2年以上の実務経験を有する人  
 ◆受付期間 21年1月5日(月)～19日(月)

**母子家庭等就業・自立支援センターをご利用ください**  
 母子家庭の母などを対象として、専門の支援員が就業相談や職業紹介などを行っていますので、ご利用ください。 問 母子家庭等就業・自立支援センター(大津町二丁目1番41号 県総合社会福祉会館 県母子寡婦福祉連合会内 ☎552・3313 ☎552・3367 Eメール ushoku-sien@spice.ocn.ne.jp)  
**現場実習先を探しています**

**第74回市民水泳競技大会 (新春参加者募集)**

競技種目	小学1~3年生	小学4~6年生	中・高校生	一般(大学生)
自由形	25・50	50	100	25・50
平泳ぎ	25・50	50	100	25・50
バタフライ	25・50	50	100	25・50
背泳ぎ	25・50	50	100	25・50
個人メドレー	100	100	200	100

単位はメートル

◆日時 21年1月18日(日) 午前10時 ◆場所 市営温水プール ◆対象 市内在住の小学生以上 ◆参加料 1種目につき、小・中学生、高校生は400円。一般、大学生は800円 ◆申込方法 市営温水プールに備え付けの申込票に必要事項を記入し、12月6日(土)～12日(金)(必着)に、参加料を

**21年版県民手帳を販売**  
 ◆定価 ●大型縦14・9センチ×横8・7センチ(600円) ●小型(縦12・7センチ×横7・7センチ)500円 ◆販売期間 12月1日(月)～21年1月20日(火) ◆販売場所 市本庁舎3階総務課、地下1階コンビニエンスストア・各支所・明野出張所 県本庁舎1階生協書店 問 県統計協会(☎506・2461)

**食品衛生責任者養成講習会参加者募集**  
 ◆定員 150人(先着順) ◆申込み・問 12月1日(月)～8日(月)の間に受講料5,000円を添えて、市食品衛生協会(荷揚町6番1号 保健所内 ☎532・010)へ。  
**企業と再チャレンジ女性との交流会参加者募集**  
 ◆日時 12月11日(木) 午後1時30分～3時 ◆場所 トキハ会館 ◆演題・講師：「企業の求める人材とは」…米澤金作氏、富田安子氏 ◆定員 30人程度 ◆その他 無料託児有り(要事前予約) ◆申込み・問 (助)21世紀職業財団大分事務所(☎538・7755)へ。  
**消防設備点検資格者講習会**  
 ◆種別と期間 ①第1種：21年1月14日(水)～16日(金) ②第2種：21年1月21日(水)～23日(金) ◆場所 新日鐵研修所(攻玉寮)  
 ◆受付期間 12月8日(月)～21年1月9日(金) 問 県消防設備安全協会(☎507・3125)

**街のホット情報**  
 ◆日時 12月12日(金) 午前10時～午後3時 ◆場所 大南公民館 ◆相談員 法務局職員、人権擁護委員 ◆相談内容 金銭、相続、家庭内の問題、職場でのセクシュアルハラスメント、いじめ、その他の人権問題など 問 大分地方方法務局(☎532・3161)  
**無料人権相談所**  
 ◆日時 12月12日(金) 午前10時～午後3時 ◆場所 大南公民館 ◆相談員 法務局職員、人権擁護委員 ◆相談内容 金銭、相続、家庭内の問題、職場でのセクシュアルハラスメント、いじめ、その他の人権問題など 問 大分地方方法務局(☎532・3161)

**知的障がいのある生徒たちの社会参加や自立を目指して「現場実習」の学習活動を行っています。**  
 この学習を通じて、生徒たちは、勤労の意義や意欲、職場でのマナーやあいさつなどの社会性を学びます。生徒たちの「実習受入職場」の提供にご協力ください。  
 問 大分地区障がい者進路支援推進協議会事務局(県立新生養護学校内 ☎541・0366)

添えて、直接市営温水プールへ、または郵送で市水泳協会事務局(木本高正)〒870-0007 王子南町2番8号105へ。 問 市水泳協会 木本(☎090・1167・2604)

**県立盲学校高等部生徒募集**  
 ◆募集要項配布期間 12月1日(月)～21年2月13日(金) ◆募集学科 普通科・保健療科(中卒者対象)、保健療科・理療科(高卒以上対象) ◆出願期間 21年2月16日(月)～20日(金) ◆面接・適正検査 21年3月3日(火) ◆学力検査 21年3月10日(火) ◆その他 視覚障がいに関する教育相談を随時行っています。 問 県立盲学校教務係(〒870-0026 金池町三丁目1番75号 ☎532・2608 ☎532・2606)

**不動産無料相談会**  
 ◆日時 12月9日(火) 午後1時～4時



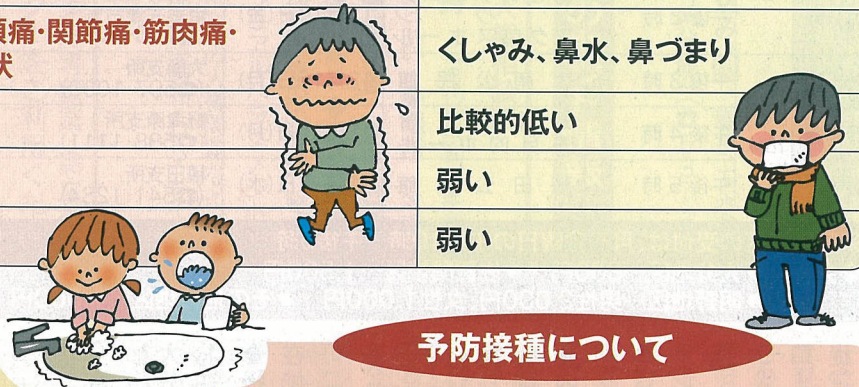
# インフルエンザを予防しましょう!

寒くて空気の乾燥する冬はインフルエンザが流行するシーズンです。予防接種をしても完全に感染を予防することはできませんが、重症を防ぐことはできます。特に高齢者はインフルエンザによる肺炎や死亡の危険性がありますので、かかりつけ医と相談のうえ、予防接種を受けることをおすすめします。

## インフルエンザとは

インフルエンザウイルスに感染することによって起こり、主にせきやくしゃみにより感染します。

	インフルエンザ	通常のかぜ
感染力	強い 短期間に人から人へ急激に広がる	弱い 徐々に広がることが多い
発病	急に発病	ゆっくり発病
主な症状	かぜの症状に加え、頭痛・関節痛・筋肉痛・だるさなどの全身症状	くしゃみ、鼻水、鼻づまり
熱	38℃以上の高熱	比較的低い
だるさ	強い	弱い
せき	強い	弱い



### 予防するために

- 流行前に予防接種を受けましょう。
- 人ごみは避けましょう。  
(外出時はマスクをおすすめします)
- 室内では加湿器などを使って加湿しましょう。
- 帰宅時のうがい、手洗いを習慣にしましょう。

### 予防接種について

予防接種を受けてからインフルエンザに対する抵抗力がつくまでに2週間程度かかり、その効果が十分に持続する期間は約5カ月とされています。

なお、65歳以上の高齢者を対象とした個別予防接種(自己負担金1,000円)は1月末までとなっています。

早めの接種をおすすめします。

お問い合わせ 保健所健康課 ☎536-2851

## こんにちは市長室です

vol.52



市ホームページは新鮮情報満載です。このコーナーは、市ホームページで市政について市長の日々の思いをつづる「こんにちは市長室です」の「市長の日記」からお届けします。「市政の今」を感じてください。

### 退職後の男性の社会参加を!

ぬけるような青空が広がった10月28日、「第12回大分市長杯グラウンドゴルフ大会」が平和市民公園多目的広場で開催され、元気な高齢者の皆さんを是非とも激励しようと考え、開会式に出席しました。

近年、ゲートボールをしのぐ勢いで急速に愛好者が増えているグラウンドゴルフだけに、参加者は661人とこれまでで最大の大会となったようです。

また、高齢者が集うイベントではとかく女性の姿が多いものですが、この大会での男性の比率の高さは男性高齢者の奮起を促してきていた私にとって『我が意を得たり!!』といったところです。

大分市の人口構造も着実に高齢化が進んでいますが、特に退職後の男性の社会参加を推進していくことが極めて大切なことから、先の国民体育大会や全国障害者スポーツ大会にボランティアとして参加していただいた人たちを含め、市役所としても男性陣へのアプローチをさらに強めてまいりたいと思います。



表紙の言葉 よく晴れた秋の日。大きな柿の木を背景にした上志津留の畑に子どもから大人までたくさんの人が集まり、楽しい焼き芋大会となりました。上志津留の特産品であるトウモロコシもおいしそうですね。地域の温かいふれあいのひとときです。