



特集	◆優れた技能者をたたえて……………2～3
	◆保育所園児を募集します……………4
	◆年末・年始の市役所の仕事……………5
	◆明るくさわやかな学び舎……………6
	◆償却資産の申告時期が近付きました 申告の準備をしましょう……………7

優れた技能者を

たたえて

技能功労賞7人 優秀技能賞7人 を表彰

市では、優れた技能で社会に貢献された方々の功績をたたえて、技能者の表彰を行っています。今年も、いろいろな分野で活躍されている方々の中から、7人を「技能功労賞」として、7人を「優秀技能賞」として、11月22日に表彰しました。表彰された皆さんは次のとおりです。
(50音順)

技能功労賞



上田町 鈴木 富雄氏

永年にわたりクリーニング一筋に精励され、県クリーニング環境衛生同業組合大分支部副支部長を歴任、業界の発展に貢献されるとともに、水質汚濁などの公害問題にいち早く取り組み、後進の指導育成に尽力されました。

技能功労賞



芦崎 豊田 豊氏

昭和10年豊州新報（現大分合同新聞社）入社以来、永年にわたり報道写真業務に携わり、戦前戦後の激動期からの出来事を写真により、多くの人々に報道。その優れた技能により、退社後も社会奉仕などに尽力されています。

技能功労賞



松が丘 中村 義雄氏

永年にわたり鉄筋工事一筋に精励され、県鉄筋組合副会長を歴任、県鉄筋工事業協同組合へと発展した後も理事として業界の振興発展に貢献されており、職業訓練指導員として、後進の指導育成に尽力されています。

鉄筋工事

優秀技能賞



南下郡 橋本 道博氏

県技能コンクールにおいて上位入賞を果たすなど優秀な技能を有し、一級量産技能士、職業訓練指導員として活躍されるとともに、過去県量産工業組合青年部長として若者の融和や協調を図るなど、業界の発展に貢献されています。

量産製造

優秀技能賞



勢家町 平野 邦子氏

千葉益子賞花嫁着付コンクールでの蘭花賞受賞をはじめ、多くの競技会で上位入賞を果たすなど、美容全般にわたり優秀な技能を有し、各種講習会において技術指導を行い、後進の指導育成にも尽力されています。

美容

優秀技能賞



光吉新町 村井 健一氏

全国木製建具展示会優秀賞や市工業展での県知事賞5回をはじめ、数々の受賞など優秀な技能を有し、一級木工技能士、職業訓練指導員として、建具製作のかたわら後輩への技能の継承など、指導育成に尽力されています。

建具

技能功労賞

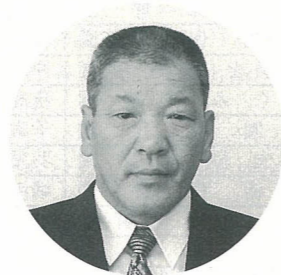


市尾 河野 隆芳氏

永年にわたり県建設工業協同組合理事として業界の発展に貢献されるとともに、一級建築大工技能士、職業訓練指導員として講習会の講師を務めるなど、若手技能者の資格取得に尽力され、後進の指導育成に貢献されました。

型枠大工

優秀技能賞



寒田 椎原 稔氏

県技能コンクールや各種大会で上位入賞を果たすなど、優秀な技能で高層ビルの電気設備工事、一般電気設備工事の新設・保守点検に活躍され、自らの技能の向上研さんに努力され、後輩の指導にも尽力されています。

電気工事

優秀技能賞



裏川団地 津田 誠氏

全日本司厨士協会大分支部役員として支部運営の健全育成や活性化に貢献され、西洋料理界の銀章表彰をはじめ多くの賞を受賞、西洋料理の調理技能士として研究、改善に努め、若い人たちの教育指導に尽力されています。

調理

優秀技能賞



今津留 中山陽司夫氏

一級建築塗装技能士として美術塗装の技能修得をはじめ、塗装技術向上のための研究努力を常に欠かさず、日本塗装工業会技能コンクール優秀賞、県技能コンクール優秀賞を受賞するなど優れた技能で活躍されています。

建築塗装

技能功労賞



王子町 阿部 勝美氏

永年にわたり鍼灸マッサージ一筋に精励され、市鍼灸あん摩マッサージ師会会長、県鍼灸マッサージ師会副会長を歴任。特に県鍼灸マッサージ師会の法人化に際しては事務局長として活躍し、大きく貢献されました。

はり・きゅう・マッサージ

技能功労賞



光吉台 山崎 綾子氏

永年にわたり美容一筋に精励され、県美容業環境衛生同業組合常務理事や全日本美容講師会の教務委員、県支部事務局長として活躍されるとともに、各種講習会の講師を務め、後進の指導育成に尽力されています。

美容

技能功労賞



牧 山下 稔氏

永年にわたり建具製作一筋に精励され、県建具組合連合会理事、市建具組合長を歴任され、一級建具技能士、職業訓練指導員として後進の指導育成に尽力されるとともに、県木工高等専門校の方向づけに貢献されました。

建具

優秀技能賞



戸門 孝氏

県技能競技大会において2度の優秀賞受賞など、優れた技能を有し、給排水と空調の一級配管技能士、職業訓練指導員として、現場を生きた教育の場として自己の技能を通して実地に後進の指導育成に尽力されています。

管工事

年末・年始の市役所の仕事

市役所の業務は、12月29日から8年1月3日まで、年末・年始の休みになります。

ただし、各種証明書発行などの窓口業務、葬斎場、ごみ収集、ごみ処理施設、し尿のくみ取りや浄化槽の清掃、コンパルホールなどの施設は、この期間中、業務を行う日や休む日が異なります。

業務日程を確認のうえ、ご利用ください。

ごみ収集 ————— 清掃業務課 (☎5763)

○燃やせるごみ (可燃ごみ)

12月29日(金)・金曜日の収集地区のみ収集
12月30日(土)、31日(日)の収集は行いません。
年始は、1月4日(木)の該当地区から収集を行います。

○燃やせないごみ (不燃ごみ)

12月29日(金)の収集地区のみ収集
12月30日(土)、31日(日)の収集は行いません。
年始は、1月8日(月)の該当地区から収集を行います。

○臨時収集ごみ

引っ越しごみや、一時的に多量に出るごみの年内収集の受付は、12月19日(火)までです。詳しくは、直接担当事業所までお問い合わせください。

《お願い》

年末・年始の収集しない期間のごみは、各家庭で保管してください。収集日以外に出すと、付近の人が大変迷惑します。ルールを守って『さわやかなまちづくり』にご協力ください。

なお、年末・年始は大量のごみが予想され、収集時間が遅れることも考えられますので、皆さんのご協力をお願いします。

ごみ処理施設 ————— 清掃施設課 (☎5659)

○福宗清掃工場、東部清掃センター、鬼崎不燃物処理場
12月29日(金)、12月30日(土)は午後5時まで業務を行います。

なお、ごみの受け入れは業務終了時間の30分前までです。ご協力をお願いします。

12月31日(日)は業務を行いません。

年始は、1月4日(木)から業務を行います。

○許可書発行

埋立場(東部清掃センター、鬼崎不燃物処理場)の持ち込み許可書の発行は、12月29日(金)の午後5時まで清掃施設課で行います。

し尿収集と浄化槽の清掃 北部清掃事業所 (☎9787)

○し尿収集

直営担当地区…12月30日(土)から8年1月3日(木)まで休みます。

業者担当地区…12月30日(土)から8年1月4日(木)まで休みます。

○浄化槽の清掃

12月30日(土)から8年1月4日(木)まで休みます。

窓口業務 ————— 市役所 (☎346111・時間外☎346119)

次の課は、12月29日(金)の午後5時まで窓口業務を行います。

▶市民課、各支所、明野出張所

戸籍・住民票登録(転入、転出など)の届け出、印鑑登録、各種証明書の交付など窓口業務全般(コンパルホールの市民サービスコーナーは休みます)

※戸籍の諸届け出、埋火葬許可は、12月29日(金)から8年1月3日(木)の間も本庁と各支所(明野出張所を除く)の当直室で受け付けます。

▶会計課

収納、支払い事務(ただし、支払い事務は午後3時まで)

▶市民税課

税に関する各種証明書の交付、法人市民税・事業所税・軽自動車税などの申告受付

▶東部・西部資産税事務所

税に関する各種証明書の交付

▶納税課

税の徴収、納税相談、過誤納還付金などの交付事務

▶国民年金課

資格の取得・喪失の受付、保険料の収納、相談、国民年金請求の受付

▶国民健康保険課

資格の取得・喪失の受付、保険料の収納事務、療養費支払いなどの受付事務、老人医療事務

▶総務課

庁内電話交換、駐車場の整理

▶水道局

水道使用(開始、中止、名義変更、廃止)届などの受付事務

主な施設の年末・年始の休み

葬斎場	(☎576671)	8年1月1日(月)
コンパルホール	(☎33700)	
南大分体育館	(☎467010)	
佐野植物公園	(☎33570)	
温水プール	(☎581127)	
能楽堂	(☎515511)	12月28日(木)～8年1月3日(木)
視聴覚センター	(☎458616)	
市営陸上競技場	(☎580613)	
社会福祉センター	(☎352050)	
歴史資料館	(☎490880)	12月28日(木)～8年1月4日(木)

大分市の認可保育所(園)

地区	施設名	所在地	電話番号
大分中	* 生石保育所	王子西町	☎4612
	* 浜町保育所	新川西	☎4611
	大道保育所	大道町四丁目	☎4629
	金池保育所	顕徳町三丁目	☎0650
	* 新桜町保育所	寿町	☎4731
	* 桜ヶ丘保育所	金池南二丁目	☎4669
	住吉保育所	碩田町三丁目	☎2924
	* 泉町保育園	泉町	☎0611
	* 上野愛光保育園	上野丘西	☎5411
	* 南春日保育所	南春日町	☎1831
大分東	* 滝尾保育園	羽田	☎3384
	* キッドワールド保育園	片島	☎8400
	* 東八幡保育園	東八幡四丁目	☎1619
	* しらかば保育園	大道町五丁目	☎4818
	津留保育所	南津留	☎1430
	* 裏川保育所	下郡	☎1708
	* 東舞鶴保育園	中津留一丁目	☎2103
	* まいづる保育園	東津留二丁目	☎5298
	* 天心保育園	牧一丁目	☎5578
	城東保育園	萩原三丁目	☎8248
南大分	* しらとり保育園	仲西町一丁目	☎3359
	* めぐみ保育園	花高松三丁目	☎9873
	* 桃園保育園	千歳	☎3554
	南大分保育園	羽屋新町	☎6406
	城南保育園	城南南町	☎2818
	* ゆりかご保育園	田中	☎4776
	* 府内保育園	畑中	☎4501
	* 明野保育園	明野西一丁目	☎3209
	* しいのみ保育園	明野西二丁目	☎2211
	鶴崎同光園	南鶴崎二丁目	☎2190
鶴崎	* 鶴崎保育園	鶴崎	☎1336
	洗心保育園	三佐	☎3063
	龍華保育園	森町	☎2961
	* 小中島保育園	小中島	☎3403
	* 松岡保育園	松岡	☎2418
	* たかお保育園	横尾	☎3048
	小野鶴こぼと保育所	小野鶴	☎2570
	* 植田保育園	市	☎0082
	* 宗方保育園	上宗方	☎3524
	* 宗方東保育園	上宗方	☎2863
東植田保育園	田尻	☎3769	
植田	賀来保育園	賀来	☎2786
	* 富士見ヶ丘あすなろ保育園	富士見が丘	☎1112
	* 緑が丘保育園	緑が丘	☎3477
	寒田ひめやま保育園	寒田南町	☎9655
	敷戸南保育所	敷戸南町	☎0160
	敷戸保育園	敷戸西町	☎1834
	* 旦の原保育園	旦野原	☎0248
	あかつき保育所	中判田	☎0043
	河原内保育所	河原内	☎1871
	* さくら保育園	中戸次	☎0087
* みのり保育園	中戸次	☎6869	
大坂ノ市	吉野保育園	辻	☎1718
	大在保育園	横田	☎0161
	* 和光保育園	里	☎21020
	* 坂ノ市保育園	久原	☎21143

※保育時間については、希望する保育所にお確かめのうえ、申請してください。なお、施設に「*」がついている園は乳児保育指定園です。



保育所(園)児を募集します

来年1月8日から入所(園)の受付が始まります。申請は、来年4月から入所(園)予定の児童をはじめ、現在通園中の児童や申請中でまだ入園していない児童も必要です。

生後3か月以上から就学前まで。ただし、保育所によって対象年齢が異なります。

入所(園)できるのは、児童の保障がある。

① 昼間、家庭外で仕事をしている。
② 昼間、家庭内で児童と離れて日常の家事以外の仕事をしている。
③ 母親が妊娠中であるか、または出産後間がない。
④ 病気やけがをしたり、心身に障害がある。

⑤ 長期にわたる病気や障害のある同居の親族を看護している。
⑥ 火災や風水害などの災害の復旧に当たっている。ただし、保護者以外に児童の保育ができる人が家庭内にいる場合は除きます。

※入所(園)決定は、入所(園)基準に基づき「入所(園)の必要度」の高い児童から順に行います。

▼受付場所 社会課、各支所、明野出張所
申請書配布場所 受付場所および各保育所(園)
保育料 保護者の所得税額などに応じて負担していただきます。
障害児保育・休日保育・延長保育 集団保育になじむおむね程度までの心身に障害を持つ児童が、安心して保育を受けられるように、障害児保育も行っています。また、延長保育、休日保育も行っています。

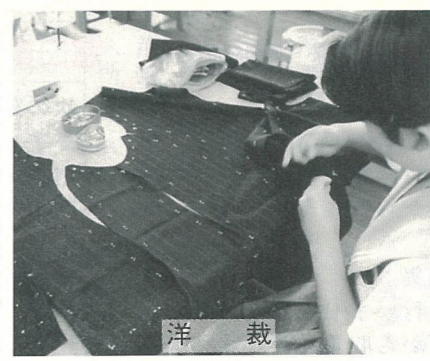
※詳しくは、社会課(☎346111)内線1418へ。



明るくさわやかな学び舎

～市立大分高等専修学校生徒募集～

心の豊かさとして一芸一芸を身に付ける学び舎市立大分高等専修学校は、和・洋裁や手芸などの家庭科を中心とした学校です。8年1月8日から入学願書の受付が始まります。家庭科に興味のある女子中学生の皆さん、あなたも大分高等専修学校で個性を伸ばしてみませんか。



洋裁

②職業科目 家庭科目：家庭一般、被服、手芸、食物、保育
商業科目：簿記会計、計算事務
③クラブ活動 茶道、華道、書道、バスケットボール、テニス、ワープロ、音楽、美術、園芸など13クラブ



クラブ(華道)

授業料など・奨学金制度

授業料：月800円 諸経費：1,300円 家庭科教材費：約4,000円(奨学金制度：日本育英会、大分市奨学金あり)

高等学校との連携制度

本校は、県立頌信高等学校と授業の連携をとっており、本校の授業単位の不足分を頌信高校で取得することにより、本校卒業と同時に県立頌信高等学校卒業資格も取得できます。



①普通科目 国語、社会、数学、保健体育、美術、英語、礼法、特活

学習内容

市立大分高等専修学校では、中学校を卒業した女子を対象に、家庭科の被服に関する知識と技術を中心に、商業簿記などを専門的に学ぶなど、社会に出て役立つ授業をしています。3年間の課程を修了すれば、大学や専門学校に進学することもできます。

償却資産の申告時期が近付きました 申告の準備をしましょう

固定資産税が課税される対象には、土地や家屋のほかに、償却資産があります。今回は、償却資産とはどんなものを紹介します。

償却資産とは

会社や個人で工場や商店などを経営している人が、その事業のために用いることができる機械や器具、備品などの有形固定資産を償却資産といえます。

償却資産があるときは

事業用の資産の所有者は、持っている資産の多少にかかわらず、毎年1月1日現在の所有状況を1月31日までに申告していただくこととなります。申告用紙は、資産税課に用意しています。

償却資産Q&A

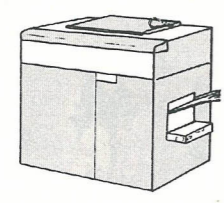
■償却資産の税率は…
☆固定資産税の税率は、通常1

償却資産にはこんなものがあります (例示)

構 築 物	広告塔、駐車場の舗装、立体駐車場、庭園など
機械および装置	建設用工作機 (油圧ショベル、ブルドーザーなど) 食品・物品の加工または製造設備 印刷機械など
船舶・航空機	はしけ、漁船、クルーザー ヘリコプターなど
車両および運搬具	大型特殊自動車 (ホイールクレーン、タイヤローラー フォークリフトなどの00・99のナンバープレートをついたもの)ただし、自動車税、軽自動車税の対象となっているものは除きます。
工 具 ・ 器 具 お よ び 備 品	事務用機器類(複写機、ワープロなど) 測定工具、切削工具、ルームクーラー 陳列ケース、自動販売機 理・美容機器、医療用機器 歯科診療用ユニットなど

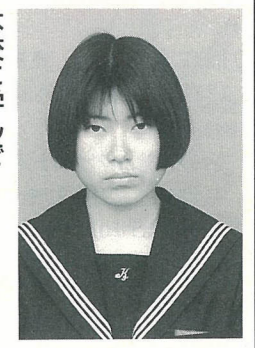
00分の1・4(標準税率)となつています。例えば、課税標準額が200万円の場合は、200万円×100分の1・4で2万8,000円となります。

■コピー機をリースしています
が、これについても申告が必要ですか…
☆事務所のコピー機などのリース資産については、原則としてリース会社からの申告となります。しかし、所有権留保付き割賦販売(分割払いで購入)は、借り主からの申告となります。



■家庭用で使用しているテレビなども申告が必要ですか…
☆家庭で使用しているテレビには課税されません。会社の事務所などで事業用として使用しているテレビについては、申告が必要ですよ。

▼問合せ先 資産税課(☎6111内線1270)へ。



本校に学んで

1年 河村 早苗

わたしがこの学校に進学することを決めた理由は、3年間を自分らしく、意味ある生活にしたかったからです。わたしは、夢のあるものを作り出すことが好きです。例えば、和服や洋服、手芸品の製作はもちろんのこと、生徒会活動やいろいろな行事を一つひとつ、自分たちの手で作り上げることが大好きです。それは、一枚の白い紙に色を付けていき、やがて絵が完成することに似ています。その過程で、知らず知らずのうちに自分自身が頑張れて、優しくなれていることに気付きます。

それは、きっと先生方や友達が温かく身近に感じられる学校の中で、努力を惜しまず、取り組んでいるからだと思えます。そして、完成した絵が、観た人に感動を与えるように、わたしたちの創り上げたものが、家族をはじめとして、まわりの人々に感動と喜びを与えられることも学びました。わたしはまだ1年生です。入学してから、この数カ月の手ごたえを感じるとき、残された2年間の夢は、さらに広がっています。それは、卒業後のわたしの進路を決定する大きな支えになるものと信じています。

わたしのめざすものは、精神的にも、物質的にも自立した人間です。それには行動力が伴わなければなりません。わたしは、今、専修学校に学んでとてもよい経験ができていると思っています。

募集要項

- ◇修業年限 3カ年
- ◇受験資格 7年度中学校卒業予定の女子、または中学校を卒業した女子
- ◇募集人数 80人
- ◇出願手続き 所定の入学願書に調査書を添えて、出身中学校を経由し、本校あてに送ってください。
- ◇受付期間 8年1月8日～23日
- ◇入学試験日 8年1月25日(休)
- ◇試験内容 筆記試験(国語、数学、社会)、面接
- ◇受験料 無料
- ◇合格発表 8年1月29日(月)の予定
- ◇問合せ先 市立大分高等専修学校(〒870-01東鶴崎一丁目1番5号☎2719)へ。



黄色いシート

ある日、満員のバスに、足元のおぼつかない1人のお年寄りが乗ってきました。しかし、それも席を譲ろうとはしませんでした。それどころか、みんなの視線が一つの方向を見つめ出したのです。それは、黄色いカバールの席の方です。この優先座席に座っている一人の若者は、眠っており、もう一方の女性は、下を向いたまま本を読んでいます。みんなの視線は、この2人に「早く代わってあげればいいのに。ずうずうしい」と言わんばかりでした。それは、自分の席は黄色いカバールがついていないから、譲らなくてよいとも思っているかのようでした。



見て見ぬふりをしがちです。わたしは、おばあちゃんを見ながら恥ずかしくなりました。

しかし、わたしは、この時、席を譲らなければならぬのは、黄色いシートに座っている2人だけなのだろうかと思いましたが、黄色いカバールに込められた意味を考えると、わたしたちは、毎日の生活の中で、ともすれば、他人の行為は非難しますが、自分のこととなると他人事として

「わたしが恥ずかしい」と言っているわけは、おばあちゃんをつらさを思い、すぐに立って席を譲ってあげられなかった自分の勇気のなさから出た言葉だと思われまます。このように、自分をいつも問い直してみることが、人権を暮らしの中に根付かせることになるのです。

学校での「いじめ」の問題や同和問題をはじめとするさまざまな差別の解消には、このようではないかと思えます。



古刹金剛宝戒寺境内



百華苑 安達 テツさん

100歳のお誕生日おめでとう



みんなの力作がいっぱい ～福田・朝倉展～ 11月17日～22日 コンパルホール



大分駅がリニューアル 11月30日 大分駅



円寿寺歴史資料館(秦住職さんの説明を聞く参加者)

観光スポット再発見～新観光ルートめぐり～ 11月19日 上野一帯に点在する歴史性豊かな史跡や仏像を訪ねて



「いらっしやいっしやいっしやい」
よっちよくれまっしやいっしやい
11月19日 若草公園



「自分で育てたハーブで料理を」がきっかけで鉢にハーブを植えました。300坪の雑草畑がハーブ園になったら、一日中香りに包まれて楽しいだろうとふと思ひ、気の遠くなるような量の雑草でしたが、すぐに草取りを始めました。
まだ見ぬハーブ園を頭で描きながら、草を取った所から順々に、トラックで運び込まれた土をならしては苗を植えました。しかし、現実には厳しく、種をまいても芽が出ない、芽が出ても育たないの繰り返しで、手探りの中、3年が過ぎやうと畑らしくなり、初めて花が咲いた時は感動しました。
苦労はしましたが、今では80種類のハーブが元気に育っています。ハーブは料理や香りとして使われるだけでなく、美しく珍しい花を付けますので生け花として利用しても最高です。
今後は「生活の中にハーブを」を合言葉に、ハーブで大分からの情報発信ができればと夢を巡らせています。

いま 夢中です

ハーブ作り

南生石東 下川 逸代



小野リサBAND



向井滋春J・5

そう快なステージに酔う OITAミュージックウェーブ ～Jazz Super Session '95～ 11月24日 大分文化会館



基調講演
黒川 光氏(東京工業大学教授)



地方中核都市に向けて 熱い討論 ～2010大分まちづくりシンポジウム～ 11月24日 コンパルホール



会場は笑顔でいっぱい ～障害者福祉のつどい～ 11月26日 大分文化会館



器械体操に入って

わたしは2年生から器械体操を始めました。最初のころは何も出来なくて先輩を見てすごいな、わたしにも出来るかなと思っていました。週3回の練習はきつい時もあるけれど、練習すると一つの技が出来るようになります。その時はきびしい練習のことを忘れて喜びでいっぱいになります。
体操を始めて一番学んだことは礼儀です。わたしはあいさつや声を出してしゃべることが苦手でしたが、このクラブに入って、出せるようになりました。
中学生になっても、器械体操を続けていろんな技に挑戦していきたいです。



豊府小6年 佐藤 友美



活き料
大分

VOL.14

ギャラリー825

活き料大分づくりで「まちづくり活性化協力賞」を受賞した皆さんを紹介するシリーズ。今回は、「もの(魅力ある建物・景観などの形成)」の部で受賞した「ギャラリー825」について、河野遊子さんにお話を伺いました。

「ギャラリー825という名称の意味は」といつも聞かれます。その答えは簡単で、「この建物の古い地番が825番地だったので」と…

明治時代ごろに建てられた門が老朽化し、取り壊すことも考えたのですが、思い出深かったため取り壊すのをやめました。そして、自分自身の作品などを展示できるギャラリーを作りたいと思い、使われていたけやきなどの古い材料を生かして修理し、昨年の7月にオープンしました。

開催する人はもちろんのこと、訪れる人からも好評で、夫婦ともどもうれしく思っています。

ただ、まだまだ、ここで展示会などを開く人が少ないため、ぜひ、写真や絵画に限らず、芸術を愛する人など、いろいろな人にもっとここを気軽に利用してもらい、多くの皆さんに見に来てもらいたいと思っています。



8年1月1日から戸籍謄抄本などの手数料が改定されます

申請内容	現行手数料	改定額
戸籍の謄抄本1通	400円	450円
除籍の謄抄本1通	700円	750円
戸籍記載事項証明1件	300円	350円
除籍記載事項証明1件	400円	450円
届出・申請の受理証明1通	300円	350円
上質紙受理証明1通	1,300円	1,400円
届書などの閲覧1件	300円	350円

(市民課)

●市内において施行日から存在する軽自動車については保有者の変更がない限りこの法律の適用の対象となる。●軽自動車を新規に運行の用に供する時。●軽自動車(中古車)を購入し保有者が変わった時。●市外で軽自動車を所有している人が市内に使用の本拠の位置が変更された時

日時	場所
12月20日(水) 午前10時	市役所1階ロビー
午後4時	鶴崎公民館
12月21日(木) 午前10時	大南公民館
午後4時	市役所1階ロビー
	植田公民館
	坂ノ市公民館

※詳しくは、国民年金課(内線1362)へ。

お知らせ

8・9年度の物品購入、各種業務委託などの入札参加資格登録申請の受付を行います(現在登録している人も申請が必要)市が発注する物品の購入、製造の請負、印刷、自動車の修理、市の施設に付随するものの各種管理業務委託などの入札参加の登録受付を行います。

▼申請期間 8年1月10日～2月13日(この期間以外は一切受

暮らしの情報



▼申請書類 管財課備付の付の所定様式
▼受付場所・問合せ先 管財課 (内線1223)へ。
▼年末・年始のいのちを守る交通安全運動を実施します
▼スローガン 「イエローストッ プルールを守って あんしん大分」無事故で年末・笑顔で新年
▼運動の重点 ●イエローストッ プ運動の推進 ●飲酒運転、暴走運転の追放

市選挙管理委員会では、検査審査員候補者の選定を行っています

検査審査員の選定を行っています

市内で一般廃棄物(事業系ごみ)の収集運搬を業として行

8年度市一般廃棄物(事業系ごみ)収集運搬業許可申請の受付を行います

▼期間 12月26日(火)～31日(日) 午後9時～午前5時(31日のみ午前4時まで) ▼場所 市内全域(174箇所)(消防局)

年末夜警を行います

▼期間 12月26日(火)～31日(日) 午後9時～午前5時(31日のみ午前4時まで) ▼場所 市内全域(174箇所)(消防局)

軽自動車も保管場所(車庫)の届け出が必要となります

国民年金相談会を開きます

クッキングメモ

男子 厨房に入る会 推薦料理

茶そばいなり



◎材料 (4人分)

- 油揚げ…6枚 ●茶そば…60g ●めんつゆ…100cc ●小ねぎ…少々 ●きざみのり…少々
- 紅しょうが…少々 A(●だし汁…300cc ●酒…60cc ●みりん、砂糖、薄口しょう油、濃口しょう油…少々)

◎作り方

- ①油抜きをした油揚げを半分に切り、Aで30分くらい時間をかけてことこと煮る。
- ②煮あがった油揚げのあら熱がとれたら、汁気を軽く手でしぼり、裏返す。
- ③茶そばをゆで、冷水で洗う。
- ④水気を切った茶そばをめんつゆにくぐらせ、適量を油揚げにつめる。
- ⑤めんの上に、小ねぎ、きざみのり、紅しょうがを散らして皿に盛り付ける。



富士見が丘 首藤 治顕さん

大分の香り 府内町 高橋 文男



府内町 高橋 文男さん

知人を見つけると少し立ち話を… 刻、元町の石仏、府内城の石垣、そして何よりもおいさんたちの熱い心が大分の香りだと思

おおいだ再発見

外から見た大分

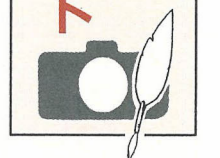
大分の香り

府内町 高橋 文男

のおいさんたちに知己を得まし… 輪の中で、ちょっと気になるのは公共の場での光景。駅や催物会場などでの行列への割り込み、

刻、元町の石仏、府内城の石垣、そして何よりもおいさんたちの熱い心が大分の香りだと思

まちかどリポート



変わりゆく大分の姿

シティモニター 姫野 昭代

大在は、昔は三尺松といわれ… 春は刺身のつまに使われてい… 光景となりました。

す。これもそのうちに立派にな… そのすぐそばに住吉神社があ… 駅前から丹生方面に目をや… サイクリング、ジョギングを楽… よそから見た方々は、みんな… 異口同音になんとそろいもそ… ろって見事な家並みになったも… のだと言ってくれます。これか… らどの様に発展していくかと… 新住居表示後の自治区の在り… 方にも、どの様になっていくか… と期待と心配の思いが募ってい… るこのごろです。



日吉原海岸

門松カードをご利用ください

正月用「門松カード」を、各自治委員を通じて配布します。これは緑化推進事業の一環として、門松簡素化運動を行うためのもので、「緑の羽根募金」の一部で印刷されています。また、この運動を通じて育樹思想の高揚を図り、森林資源の愛護に努めます。

「豊かな自然を生かした明るいまちづくり」にご協力ください。(公園緑地課)

工業統計調査にご協力ください

通商産業省では、12月31日を基準日として工業統計調査を実施します。この調査は、すべての製造業を対象としています。12月下旬から、県知事から任命された調査員がお伺いしますので、ご協力をお願いします。(総務課)

今月の納税

固定資産税4期 国民健康保険税5期 納期限8年1月4日

納税に貢献された納税貯蓄組合長、納税貯蓄組合を表彰しました(敬称略、順不同)

◎優良納税貯蓄組合長表彰 堤英子(長池町5・6組) 高橋重人(錦町一丁目中) 小野

講座・講習会

ふるさとの歴史再発見

「古文書のコース(初級)」 期間と時間 8年1月10日(土) 1時~3時30分(計9回) 第1・第2・第3土曜日 午後2時~3時30分(計9回) 場所 歴史資料館 対象者 高校生以上 定員 70人(多数の場合は抽せん) 受講料 無料 申込方法 往復はがきに住所、氏名、電話番号を記入のうえ、12月25日までに歴史資料館(〒870 大字国分960番地の1 ☎0880)へ。

要約筆記講習会

期間と時間 8年1月20日(土) 1時~4時 場所 県総合社会福祉会館 対象者 聴覚障害者のために要約筆記通訳の奉仕活動に参加する人 定員 50人 受講料 無料(テキスト代は別途必要) 申込み先 往復はがきに住所、氏名、生年月日、電話番号を記入のうえ、8年1月14日までに県聴覚障害者協会(〒870 大津町二丁目1番41号 ☎2152)へ。

医療事務(医科)技術講習会

期間と時間 8年1月17日(土) 2月26日(土)・日・祝日および2月1日から10日を除く) 午前

昭五(王子町三丁目) 植木義哲(南王子一丁目) 平田信吉(向原西) 池邊博喜(仲西3) 牧猶男(山津上若葉) 樋口市夫(国宗中) 寺司勝美(出町東組) 武田貞男(寺司第一) 新田由紀(小中島8) 藤澤重夫(乙津西) 得丸嘉平(鶴瀬上組) 得丸浩(鶴瀬下組) 石川紘(堂園3) 小野洋三(細浜第3班) 實崎昭三(細南4) ◎優良納税貯蓄組合表彰 杉原納税貯蓄組合(納税課)

取り壊した家屋の届けはお済みですか

家屋(物置など簡易な建物も含む)を取り壊した人は届け出が必要です。早めに届け出を済ませてください。

毎月第3日曜日は「家庭の日」です

市では、毎月第3日曜日を「家庭の日」と定め、家族のふれあいを深める運動をしています。子供が健やかに成長するように、家族みんなで、よりよい家庭づくりに心掛けましょう。(青少年センター)

市民スキー大会ジャイアントスラローム競技会兼県民体育大会

スキー競技選手選考会 日時 12月23日(土) 午前7時50分~10時45分(受付:午前7時30分~8時15分) 場所 豊の森スキーワールド(野津原) 種目 ジャイアントスラローム 参加料 無料(滑走料は自己負担) その他 18歳未満の人は、保護者または学校長の同意が必要です。 問合せ

先市スキー協会事務局志藤誠

(☎3333)へ。(スポーツ振興室)

元町石仏は工事のため拝観できません

元町石仏は覆屋改修工事のため8年3月31日まで拝観できません。 問合せ先 文化財室(内線2095)へ。

ハローダイヤル

市では、電話による行政情報案内サービスをしています。 時間 午前9時~午後8時 内容 ①生活情報 ②市の施設案内 ③イベント・観光情報 ④休日・夜間当番医の案内 ⑤市報掲載内容について (広聴広報課) ☎8600

善意の泉

善意の寄付が相ついています。お礼申し上げます。(敬称略)

市へ

高倉音楽学院 大分商工会議所婦人会 チャリティイゴルフコンペ実行委員会 鶴崎公民館卓球教室 大分宗麟ライオンズクラブ 農林中央金庫大分支店 社会福祉協議会へ 香典返し寄付 (大分地区) 竹本義郎 東浜 橋本正雄 三ヶ田町 古城ツ

募集

在宅老人介護者のつどい参加者

日時 8年1月25日(木)午前11時~26日(金)午前10時30分 場所 ホテル白菊(別府市) 対象者 在宅のねたきり・痴ほう性老人を介護している人 定員 50人(定員になり次第締め切り) 内容 在宅の介護について悩みや体験をもつ人と士で交流を図ります。この間お年寄りには、特別養護老人ホームでお預かりするショートステイ事業が無料で利用できます。 参加料 無料 申込み・問合せ先 12月28日までに高齢者福祉課(内線1435)へ。

市勤労青少年ホーム「大山スキーツアー」参加者

期間 8年2月9日~12日 場所 大山スキー場(鳥取県) 対象者 市内に職場または住所を有するおむね30歳までの勤労青少年 定員 40人(定員になり次第締め切り) 参加料 2万8,000円 申込方法 商工労政課に備え付けの申込用紙で、12月18日から参加料を添えて直接、商工労政課(内線1616)へ。

コンパルホール市民図書館「第1回読書感想画コンクール」入賞者(敬称略)

Table with columns: 学年, 賞, 学校名, 氏名. Lists award winners for a reading感想画 contest across various schools and grades.

ヤ子 元町 衛藤トシエ ニュー高城台 小野久枝 錦町 西村良三 千歳 飯田千鶴代 錦町 坂元宏行 府内町 後藤ユキエ 勢家町 引地桂子 明野東 永松清親 弁天 園田弘志 志手 (鶴崎地区) 関谷静雄 葛木 羽田和徳 鶴崎 中村一行 皆春 泉幸子 小池原 後藤順子 小池原 首藤武 猪野 三浦俊郎 鶴崎 尾上敏生 鶴崎 若杉栄一 海原 藤島裕美子 (大分地区) 姫野敏彦 浜 (坂ノ市地区) 竹下英雄 東 上野 荻本眞治 坂ノ市 (大南地区) 宮本誠 端登 松本良明 辻 坂本康介 戸次 (植田地区) 足達幹子 光吉 池田好光 下横瀬 多志賀アサ子 田尻 山田恵子 緑が丘 釘宮宰 下宗方 定金博 東野台 衛藤正行 富士見が丘 河野トシ子 玉沢 田中三代子 国分団地 篤志寄付 楽陶会(大分市社会福祉センター内) 以上11月13日受付分まで 阪神大震災への義援金 安部テル子 以上11月22日受付分まで

水道管の防寒はお済みですか

Water pipe winter protection guide. Includes text about cold weather risks, illustrations of pipe wrapping with cloth and insulation, and a diagram of a broken pipe. Text: '今年も寒い冬がやってきました。水道のじゃ口やメーターは気温が下がると凍結して水が出なくなったり、時には破裂したりします。寒さは水道管の大敵です。水道管をさっそうく防寒して守ってあげてください。' and '凍った水道管はやさしく溶かしてください'.

保健

骨粗鬆症集団検診 (500円) (新規事業)

▶対象者 18歳~59歳で市在住の女性 ▶検診時間 午前9時30分~11時30分、午後1時~3時 ▶内容 会場にて受付、測定(1人当たり7~8分程度)。後日、測定値をもとに医師が判定し、要精密・要指導の人に限り結果通知を送ります。▶持参品 健康手帳(30歳以上)▶その他 ●検診時に裸足になる必要がありますので、ストッキングなどの脱ぎにくいものは避けてください。●1日の受付人数は140人(定員になり次第締め切り)です。受付が午前中でも、検診が午後になる場合もあります。

Table with columns: 月日, 対象校区, 会場. Lists dates from 1/8 to 1/26 and corresponding locations like 別保校区公民館, 三佐校区公民館, etc.

※以降の検診日程は随時お知らせします。

骨粗鬆症予防のための健康相談 (無料)

▶期間 8年1月~3月(週1回で、日時については申込み時に決定)▶場所 市金池会館▶対象者 18歳以上の市民(既に病院にかかっている人または本年度健康相談を受けた人はご遠慮ください)▶内容 骨密度の測定および保健婦による健康相談▶申込方法 12月20日から電話で保健衛生課(内線1553)へ。(先着順)

結核・肺がん検診 (無料)

レントゲン検診のみです。(既に7年度の検診を受けた人は除く)

Table with columns: 月日, 校区, 場所, 時間. Lists dates from 12/25 to 12/26 and locations like 日岡, 桃園, 滝尾, etc.

すこやか育児教室 (無料)

▶対象者 平成7年3月生まれの赤ちゃんと保護者▶募集人数 20人(先着順)▶内容 育児(食事、生活と遊びなど)▶持参品 母子健康手帳▶申込方法 12月20日から電話で保健衛生課(内線1556)へ。

Table with columns: 月日, 場所, 受付時間. Lists date 1/8 and location 市金池会館.

健康体操教室 (無料)

▶日時 8年1月10日~3月13日(毎週水曜日、計10回)▶午後1時30分~3時30分▶場所 県看護研修センター▶定員 40人(先着順)▶持参品 バスタオル、運動しやすい服装▶申込み先 12月25日から電話で県看護協会(☎⑦2146)へ。



健康メモ

お酒の上手な飲み方

お酒は長期間多量に飲み続けると、成人病の発症や悪化の原因となり、逆に適量であれば、ストレスの解消や疲労回復などの効果があります。

お酒を飲む機会の多いこの時期、健康維持のためにも上手な飲み方を心掛けましょう。

・適量を守りましょう。(1日平均目安量は、日本酒は2合、ビールは大びん2本、ウイスキーはダブルで2杯まで)

・食べながらバランスよく飲みましょう。

・週2日の休肝日を設けましょう。

※治療中の人は主治医の指示に従ってください。

結核・肺がん検診、基本健康診査、健康相談会

▶対象者 ○結核検診...15歳以上の市民 ○基本健康診査...35歳以上の市民 ○肺がん検診...40歳以上の市民 ○喀たん検査...希望者▶料金 無料(ただし喀たん検査のみ800円)▶持参品 問診票、健康手帳

※詳しくは12月1日号の市報をご覧ください。

◎中島・長浜・津留校区検診日程

Table with columns: 月日, 自治区, 場所, 時間. Lists dates from 12/21 to 1/19 and locations like 芦崎, 中島中央, 新川町, etc.

※骨粗鬆症検診、肺がん検診の喀たん検査を受ける人で、①老人医療受給者証②生活保護診療依頼証を持っている人は無料です。③市民税非課税世帯の人は、前日までに保健衛生課(内線1553)へ。(ただし、骨粗鬆症については②③のみ)

メンタルヘルス・パネルディスカッション「いじめを語る」を開催します (無料)

▶日時 12月22日(金) 午後1時30分~3時30分▶場所 コンパルホール▶コーディネーター 金子進之助氏(別府大学短期大学部教授)▶パネリスト(敬称略) 川野和人(王子中学校校長)、衛藤孝司(戸次中学校教諭)、今城博文(市PTA連合会会長)、首藤京子(市PTA連合会広報部長)、塩月初明(児童相談所電話相談員)▶問合せ先 市地域保健委員会事務局(内線1551保健衛生課内)へ。

移動図書館巡回日程

Table with columns: 月日, 場所, 時間. Lists dates from 12/20 to 1/10 and locations like 皆春神社, J A 高田支所, 大村公民館, etc.

第13回国民文化祭・おおいた'98 マスコットデザイン

「21世紀へ文化をおこす豊の風」をテーマに、10年に大分県で開催される国民文化祭のマスコットデザインを募集します。▼募集期限 8年1月20日(土)▼規格 A4判の白紙で1枚ごと1点、自作未発表のもの▼その他 入賞作品の著作権は実行委員会に帰属し、一部修正、補作して使用する場合があります。応募作品は返却しません。▼応募・問合せ先 国民文化祭実行委員会(〒870大手町三丁目1番1号県文化振興課内 ☎1111内線2055)へ。

放送大学生

▶対象者 18歳以上(入学試験はありません)▼学習方法はビデオなどで学習 ●1科目週1回で15週で完了 ●自宅でもセンターでも学習可 ●土・日曜日もセンターは開いています。▼種類 ①選科履修生(1年間) ②科目履修生(半年間)▼費用 入学科:①6,000円 ②4,000円 授業料:1科目8,000円(2単位科目)・1万6,000円(4単科目)▼申込み・問合せ先 大分地域学習センター(〒870野田380番地 ☎6612)へ。

催し

歴史資料館(☎④0880) ◎テーマ展示「なつかしのオモチャ」▼期間と時間 8年1月28日まで 午前9時~午後5時▼料金 大人200円、小・中・高校生100円(30人以上の団体は各50円引き。市内の小学生は無料、中・高校生は第2・第4土曜日は無料)◎ミュージアムシアター▼日時 12月23日(出) 午前11時、午後1時、3時(3回上映)▼内容 「色鍋島」、「木組の技」▼料金 無料

歳末チャリティーもちつき大会

▼日時 12月24日(日) 午前11時~▼場所 ガレリア竹町※詳しくは、もちつき大会会長 一丸芳雄(☎④4156)へ。▼冬休み親子たこ作り教室▼日時 8年1月7日(日) 午前10時~午後2時▼場所 佐野植物公園▼定員 親子20組(多数の場合は抽せん)▼受講料 1セットにつき500円▼その他 昼食に七草がゆを準備します。▼申込方法 往復はがき(1枚に1組)に住所、参加者名、電話番号、必要な材料の数量を記入のうえ、12月24日(必着)までに佐野植物公園

OTAミュージックウエーブ 松下修也チェロコンサート

▼日時 8年1月12日(金) 午後7時~(開場:午後6時30分)▼場所 平和市民公園能楽堂▼出演者 松下修也(チェロ)、石垣征山(尺八)、鶴田恵子(琴)、白沢史子(チェロ)、古庄寿美(ピアノ)▼料金 前売り:2,000円 当日:2,500円(全席自由で、コンパルホールおよび各主要プレイガイドで発売中)▼曲目 セロ弾きのゴージュほか▼問合せ先 文化振興課(☎⑦5663)へ。

わが家のフォトライブラリー〈乳幼児シリーズ⑨〉

市報おおいた

12月15日号

(毎月1日・15日発行)

編集と発行

大分市秘書広聴室

広聴広報課



富士見が丘
神野 達志ちゃん



森
小出 千里ちゃん



角原
姫野 雅基ちゃん



畑中
新川 結子ちゃん



畑中
新川 真史ちゃん



椎 迫
佐用 大輝ちゃん



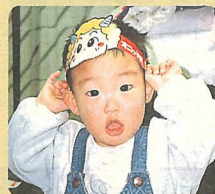
北
下 奈桜ちゃん



中戸次
甲斐 謙二ちゃん



東津留
湯浅 貴裕ちゃん



ふじが丘
安東 聡史ちゃん



広内
村上 麻稀ちゃん



ふじが丘
船本 菜緒ちゃん



金池町
内田 智大ちゃん



北下郡
西尾 勇輝ちゃん



三 佐
菅 健吾ちゃん



明野北
宮瀬 勝也ちゃん



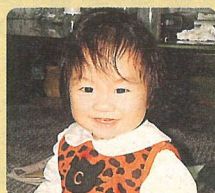
新栄町
梶原 彰悟ちゃん



城南西町
立麻 愛理ちゃん



千 歳
吉良 琴美ちゃん



高城本町
甲斐 徹ちゃん

交通安全標語 合流は 笑顔でゆずって 交替に

大分市テレビ広報 フレッシュおおいた

TOS 午前7時～7時15分

12月23日(土) ホットなライブをプレゼント

～JAZZ SUPER SESSION '95、演劇らいぶ'95、アクターズ スリル&チャンス～



小野リサBANDと向井滋春J・5のホットなライブと、2年連続で大分に登場のアクターズ スリル&チャンスの公演を紹介します。

12月30日(土) フラッシュバック'95

～決定大分市10大ニュース～



公募により決定する大分市10大ニュース。今回は、7年にあった出来事を報道映像や写真などで紹介。今年の大分市の1年を振り返ります。

住吉校区
「せんざい」といって、毎年1月の中旬に「せんざい」といって、毎年1月の中旬に天神島児童公園で、子供から高齢者までたくさんの方が集まり、盛大に行われます。



当日は、校区の人がなべやおもちなどの材料を持ち寄ってせんざいを作り、交流を図っています。せんざいを食べた後は、どんと焼きと言って、正月に使用した門松やしめ縄、書き初めしたものを持ち寄り、焚きます。昔から、その火でおもちを焼いて食べると、この一年無病息災でいられると言われています。ぜひ、使用した門松などを持って、気軽においでください。

この市報は古紙再生紙を使用しています

印刷 極東印刷紙工株式会社

編集子ひとこと ©阪神淡路大震災、オウム事件、長引く不況、いじめによる自殺など、今年は暗いニュースが多く聞かれました。市では、林享選手のパンパシフィック大会やユニバーシアード大会の優勝、「銀ちゃん」が「逝く」の公演の成功、明治北小や舞鶴小のハンドボールをはじめとする多数の全国優勝など明るい話題も多くありました。皆さんのご家庭はどうでしたか。広聴広報課の明るい話題は市報のカラー印刷です。カラーの市報はいかがですか。(田村)