

継承の技



熊本県 師範学校 佐藤 五郎 先生 巧み



熊本県 田代 久健 先生



熊本県 竹内 政雄 先生

特 集	◇ 高齢化社会で大切な 自立・介護・思いやり……………2~3
	◇ 国勢調査にご協力を……………4~5
	◇ おおいたからの発信 '95ネオ・ダダ〈一断面〉展……………6

高齢化社会 自立・介護

で大切な 思いやり

日本人の平均寿命は、女性82・98歳、男性76・57歳となり、世界一です。着実に超高齢時代に向かっており、一層の高齢者向け福祉サービスの充実が求められています。

市では、平成6年2月に「老人保健福祉計画」を策定し、できる限り自立した生活を支援しています。

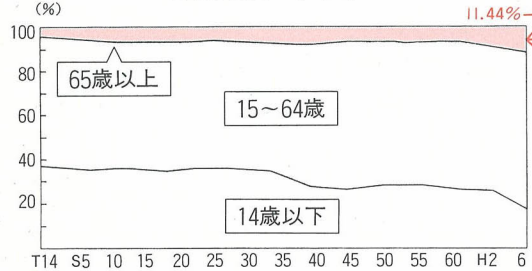
9月15日は、敬老の日。この日を機に、健康で明るく生きがいを持って生活をしている人や、家庭で介護をしている人の話を交え、高齢者の自立と在宅介護について考え、それを支援する福祉サービスを紹介します。

増える高齢者、減少する介護者

市の65歳以上の人口は、平成6年10月1日では、4万8、561人で、11・44%(左図)を占めており、着実に増加の傾向にあります。

そして、介護を必要とするお年寄りも増える一方、核家族化、女性の社会参画などにより、家庭での介護の担い手が少なくなっているのが現状です。高齢化社会では、できる限り自立し、健康で明るく生きがいを持って生活することが一番です。そして、病気や寝たきりになった時は、家族に介護してもらいたいのが希望ではないでしょうか。

大分市の人口の年齢別構造
年齢別割合の推移(国勢調査)



自立(わたしの健康の秘けつ)

Aさん
わたしの健康の秘けつは、若い時から体を鍛え、現在でも、できるだけ歩いているし、生きがいとして、和気あいあいとした老人会をつくっていくために、毎月会報を発行しています。

Bさん
わたしの健康の秘けつは、規則正しい生活をし、民謡教室に行くため、自宅から40分位かけて社会福祉センターまで歩きます。また、近所の清掃を毎日したり、できるだけ老人会の行事に参加するようにしています。

介護(福祉サービスの利用)

Cさん
家まで来て、医師の指示に基づいて病状チェックをしたり、血圧、体温の測定、入浴の手伝いをしてくれる訪問看護婦さんは大変ありがたいです。



訪問介護

Dさん
寝台車で、家の中まで迎えに来てくれ、施設でふるいにいれてくれる入浴サービスは、特に、今年の夏のように暑いと本当に助かります。また、冠婚葬祭などで介護できない時のショートステイや電動ベッド購入の際の補助も助かりました。



入浴サービス

Eさん
痴ほう性は、経験から言えることですが、叱ったりするのは逆効果で、肌をさすったりするなどのスキンシップが大事です。

思いやり(ボランティアの輪が大切)

Fさん
一人暮らし老人や高齢者世帯などのお世話をしていますが、各種手続きをしてくれたり、相談に応じてくれる在宅介護支援センターは、本当に助かる施設です。もっとボランティアの輪が広がると思います。

大切な思いやり(やさしい心)あふれる都市づくり

みなさんの話から、健康には、規則正しい生活をし、歩くことや趣味などの生きがいを持ち、地域活動に参加するなど、人々とふれあいを大切にした生活を送ることが大事のようです。介護で、入浴サービスやショートステイが大変助かったとか、痴ほう性老人に関する貴重な体験談がありました。

今後ますます、長寿社会が進み、介護を必要とする老人が確実に増える中、在宅介護は、ボランティアをしている人の話のように地域ボランティアの輪を広げ、地域ぐるみで取り組んでいかなければならないと思います。また、ボランティアのしやすい環境づくりも今後の課題のようです。

「思いやりとやさしさにあふれる都市づくり」を、家庭や地域、職場、学校などあらゆる場面で進めることは本当に大切です。

次に、在宅介護者支援を充実するために始めた「ふれ愛介護支援金制度」や急病や寝たきり老人を家族にもった時の福祉サービス情報や相談先などの主な生活情報をお知らせします。

「ふれ愛介護支援金制度」をスタート

市内に1年以上上居住し、寝たきりまたは、痴ほうの状態が1年以上継続している70歳以上のお年寄りを、在宅で常時介護している介護者を、これまで以上に支援するため、今まで3万5、000円だった見舞金を9万6、000円にアップし、「ふれ愛介護支援金制度」としてスタートします。

この支援金の対象者は、寝たきり老人、痴ほう性老人とも日常生活動作における介助の程度、問題行動の度合いによって判定します。

10月1日を基準日にして、各地区の民生児童委員に対象者の調査をお願いしますので、ご協力ください。

福祉サービス情報

- 電動ベッドが必要な時
貸与と購入費を補助
高齢者福祉課 ☎375620
- 車いすが必要な時
市社会福祉協議会内ボランティアセンター ☎8111(無料)
*無料配達ボランティアあり
給食サービスを受けたい時
対象者:75歳以上の一人暮らし
高齢者福祉課 ☎375620



在宅介護支援センター

- 介護の方法を学習したい時
県社会福祉介護研修センター
高齢者向けのモデル住宅や介護器具の展示案内もあります。
(高齢者が、これから住宅の新築や改築をする時や介護に役立つ器具の参考に。)
高齢者住宅整備資金貸付、高齢者住宅改修費助成を受けたい時
高齢者福祉課 ☎375620



デイサービス

- 寝たきり老人を入浴させたい時
①移動入浴車または老人ホームでの入浴サービスの利用
高齢者福祉課 ☎375620
- ②デイサービスの利用
清流苑(種具) ☎292959
清静園(竹中) ☎974363
百華苑(東上野) ☎921513
玉光苑(市) ☎416528
創生の里(野田) ☎493880
白水長久苑(松岡) ☎201116
滝尾(下郡) ☎672258
和泉(野津原) ☎881110
緑風苑(下郡) ☎673723
誠寿園(辻) ☎950058



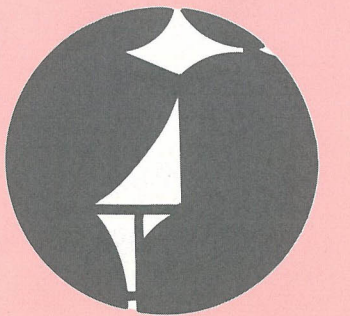
ホームヘルプサービス

- 家事や介護の援助が必要な時
ホームヘルプサービスの利用
高齢者福祉課 ☎375620
- 緊急や事故の際の通報システム
65歳以上一人暮らし老人に貸与
高齢者福祉課 ☎375620
- 一時的に介護ができない時
ショートステイの利用
高齢者福祉課 ☎375620
- 訪問看護を受けたい時
井野辺病院訪問看護ステーション ☎374165
大分市東部訪問看護ステーション(古賀病院) ☎219803
わさだ訪問看護ステーション(三愛病院) ☎417007
大分赤十字訪問看護ステーション ☎26181
大分県看護協会訪問看護ステーション ☎378880
へつぎ訪問看護ステーション(天心堂) ☎977351
アルメイダ訪問看護ステーション(岡病院) ☎223131
内線274



ショートステイ

- 問合せ先 高齢者福祉課
(☎375620)へ。



国勢調査にご協力を

10月1日に全国一斉実施



10月1日、全国で一斉に「国勢調査」が行われます。国勢調査は、人口や住宅などの動向を調べるために、世界各国で実施されていますが、把握内容や精度において、我が国の調査は、国際的にも高い評価を受けています。

大正9年10月1日に第1回の国勢調査が実施され、その後5年ごとに行われており、今年で16回目となります。

今回の調査の対象となる人口と世帯数は、全国で約1億2、500万人、4、500万世帯で、そのうち大分市では約43万人、16万世帯が見込まれています。

調査票表面

1 国勢春男
2 国勢夏江
3 国勢秋男
4 統計ふゆ

世帯員全員の数を書いてください

住居の種類
10のケタ
1のケタ

居室の数を記入してください

住宅の床面積の合計(延べ面積)
住宅全体の床面積を記入してください

住宅の建て方
一戸建 長屋(2階以上) 共同住宅 その他

調査票裏面

6 9月24日から30日までの1週間の仕事をしたか

7 従業地または通学地

8 勤め先・業主などの名称及び事業の種類

9 勤め先・業主などの名称及び事業の種類

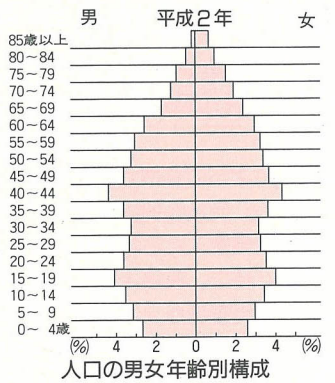
10 本人の仕事の種類

調査項目は17項目



1枚の調査票に4人分の調査票により次のような17項目を調査します。調査票の大きさはA4判で、1枚の調査票に4人まで記入できます。

世帯一人ひとりに関する項目



- 1 氏名
- 2 男女の別
- 3 世帯主との続柄
世帯の構成を調べます。
- 4 出生の年月
人口の構造の分析や人口の将来推計に欠かせない重要なデータとなります。
- 5 配偶者の有無
出生の分析や福祉施策資料に用います。

- 6 国籍
国籍別人口を把握します。
- 7 9月24日から30日までの1週間に仕事をしましたか(就業状態)
経済対策や地域開発計画などの基礎資料とします。
- 8 従業地または通学地
都市間人口の流れや昼間人口を把握します。
- 9 勤め先・業主などの別
雇用に関する施策や経済構造の分析に欠かせません。
- 10 勤め先・業主などの名称及び事業の種類(産業)
事業者がどのような産業に携わっているかを調べます。
- 11 本人の仕事の種類(職業)
職業構造の変化を調べます。

世帯に関する項目

- 12 世帯の種類
一人の世帯の数などを調べます。
- 13 世帯員の数
世帯の規模を明らかにします。
- 14 住居の種類
住宅対策などの基礎資料とします。
- 15 居室の数
- 16 住宅の床面積の合計(延べ面積)
住宅の規模を把握します。
- 17 住宅の建て方
住宅の種類の変化を調べます。

赤ちゃんからお年寄りまですべての人が対象です

国勢調査は、国内に住んでいるすべての人が対象になります。

9月23日から10月8日にかけて、調査員証を携帯した調査員が各家庭へお伺いし、調査票の配布と回収を行います。

こんにちは
ピンポン

調査票に記入していただくのは、皆さんのお宅に普段住んでいる人全員です。

旅行などで一時留守にしている人や3カ月以上にわたって長期滞在している人、生まれたばかりの赤ちゃん、住み込み(単身)の人なども対象になりますので、調査漏れにならないよう



にご注意ください。

なお、病院や療養所などにすでに3カ月以上入院している人は、その入院先で調査します。

調査票に記入していただいた内容は、ほかに漏らしたり、統計をつくる目的以外に使うことは決してありません。

個人や家庭の秘密は、法律(統計法)によってしっかりと守られています。

記入は黒鉛筆で

調査票は、マークシート方式(記入マークを光学式装置で自

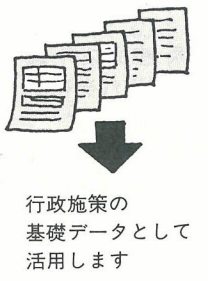
施策の重要な資料となります

調査の結果は、我が国が抱えている人口や住宅などについてのさまざまな問題を明確にし、最も効果的な施策を生み出していくための重要な資料となります。

例えば、日本は今、急速に高齢化が進んでいます。このため、新しいさまざまな行政施策を打ち出さなければなりません。

わたしたちが、どんな意識をもち、どのように高齢化社会に対応していくのか、問題はたくさんあります。

こういった、社会の意識や動



向にこたえ、国の施策を検討するために重要な材料を提供してくれるのが、国勢調査によるデータです。

さらに、地域別の統計から各地域の問題を浮き彫りにでき、住宅問題、交通問題、ごみや汚水処理、あるいは公共施設、医療施設の充実など、さまざまな地域社会の課題を、より効果的に改善するための基礎的な資料

留守の場合は...

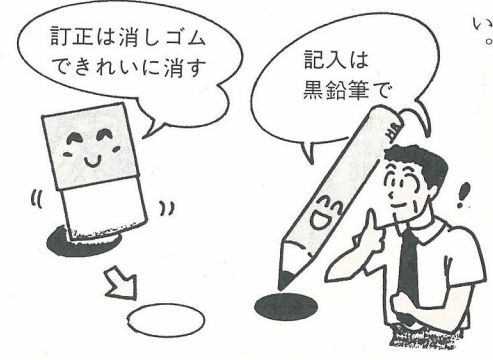
が得られます。

ぜひ、皆さんのご協力をお願いします。

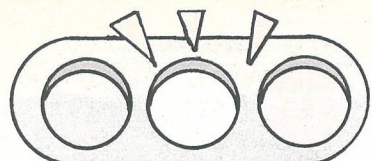
調査員が調査票の記入のお願いに伺ったときに、留守であれば日を改めてお伺いすることになります。

どうしても会えない場合は、「連絡メモ」で連絡したり、「不在世帯用調査票」への記入をお願いすることもあります。

▼問合せ先 総務課(☎346111内線1115、11116)へ。



- 1 必ず黒鉛筆で記入してください。
- 2 書き間違えたときは、消しゴムできれいに消してから、正しく記入してください。
- 3 調査票を汚したり、折ったり、丸めたりしないでください。



イエローストップ ルールを守ってあんしん大分

～9月21日から30日までは、秋の全国交通安全運動期間です～

	平成7年(前年同期比較)		平成7年8月15日現在			
	7年	6年	7年	6年	7年	6年
大分市	1,548	1,474	13	13	1,920	1,864
大分中央署	911	885	4	8	1,141	1,118
大分東署	332	330	7	1	400	418
大分南署(大分市分)	305	259	2	4	379	328
大分南署(1市4町)	406	364	4	4	522	479
大分県	3,891	3,701	59	68	4,991	4,848

全国一斉秋の交通安全運動が、9月21日から30日まで行われます。自動車運転する人だけでなく、人ひとりが事故防止に努めたいですね。期間中の9月23日には、平和市民公園で交通安全フェアを開催しますので、ぜひ、ご家族でお出掛けください。

▽運動のスタート
「イエローストップ ルールを守ってあんしん大分」

▽運動の重点
○イエローストップ運動の推進
○高齢者の交通事故防止
○シートベルト着用の徹底

▽交通事故発生状況
7年8月15日現在、大分市内で1,548件の事故が発生しており、うち死亡者が13人、負傷者が1,920人となっています。昨年より件数・負傷者が増えています。

ステージ広場
 ■県警音楽隊並びにカラーガード隊によるドリル ■大分女子高バントワリング部による演技 ■吉野臥龍梅太鼓 ■ソーラーカーデモ走行、飛び出し実験 ■ぬいぐるみ人形劇 ■ちびっこのど自慢 ■交通安全祈願神楽 ■おたのしみ抽選会 ■もちまき ※その他 飲み物・綿菓子・ポップコーンなどの無料配布(クイズ解答者)

体感ゾーン
 ■運転適性診断 ■シートベルト衝撃実験 ■交通事故写真パネル展 ■交通安全啓発用品の展示 ■白バイ・パトカーの展示 ■救急車・はしご車の展示

第17回おおいた交通安全フェア

日時 9月23日(土) <秋分の日>
 午前10時～午後3時
 場所 平和市民公園多目的広場
 ※午前9時40分より花の苗を先着300人に無料配布します。

カーゾーン
 ■RV車を中心とした各メーカーによる新車展示会 ■ソーラーカーの展示やデモ走行

フリーマーケット
 ■食物コーナー ■野菜即売コーナー

チビッコ広場
 ■おもしろ乗り物試乗会 ■自転車の安全点検 ■よいこの免許証配布
 ■ミニSL ■チビッコ遊具
 ※風船配布(会場内)
 ◎問合せ先 市民生活課 ☎6111内線1314



その日以来、わたしはおばあちゃんに会っても素直にあいさつを交わすことができなくなりました。なぜか、心に重いしこりとなって残ってしまったのである。また、言っても、どこかわざとらしく言えなくなりました。あの友達、一言が鎖のように心を縛って、すっきりとさせてくれなかつた。



ある中学生の作文より

「美紀ちゃん、あの人がちよつと頭がおかしいって聞いたよ。」友達は、眉をひそめてわたしを急がす。

その日以来、わたしはおばあちゃんに会っても素直にあいさつを交わすことができなくなりました。なぜか、心に重いしこりとなって残ってしまったのである。また、言っても、どこかわざとらしく言えなくなりました。あの友達、一言が鎖のように心を縛って、すっきりとさせてくれなかつた。



それから何カ月かが過ぎたある日、わたしは母から意外なことを聞いた。

おばあちゃんが、近所の人にわたしの名前を聞いて調べたということ。わたしのことをあんな子はめずらしいと思ってくれていること。おばあちゃんが変うれしく感じていること……

わたしはうれしかった。わたしの心をはりかきながら、縛っていた重い鎖が、一挙にぱつと解けた気持ちになった。ただあいさつを交わすというだけなのに、おばあちゃんは喜んでくれた。おばあちゃんの心の片すみにも、小さくてもいいから温かいともしびれをともすことができた。……そう考えるだけでとてもうれしくなった。

人のうわさ話に動かされたわたしが恥ずかしかつたと感じていた。

'95ネオ・ダダ(一断面)展

展示内容/ネオ・ダダの写真約80点・参考資料
 期間/10月6日(金)～15日(日)
 開館時間 午前10時～午後6時(ただし6日は午後2時から)
 休館日 10月9日(月)
 夜間開館 10月13日(金)は午後8時まで
 場所/コンパルホール多目的ホール

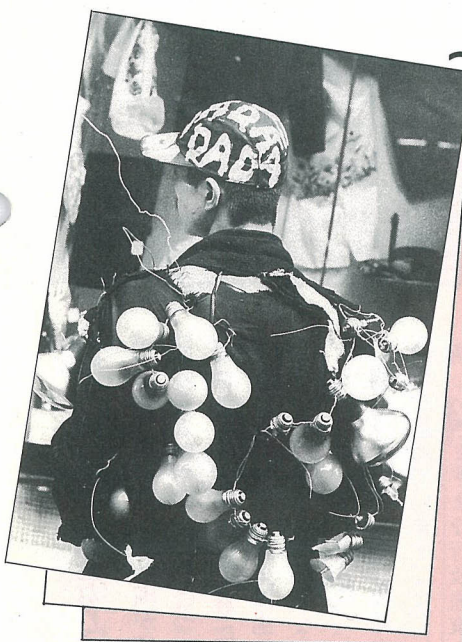


おおいたからの発信 '95ネオ・ダダ(一断面)展

～あなたも「ネオ・ダダ」の活動に触れてみませんか～

現在、美術館準備室では、平成11年開館に向け、作品収集や展覧会を行っています。その活動の一環として、一昨年開催した「'93大分現代美術展」に続き、今回は「'95ネオ・ダダ(一断面)展」を全国に発信します。

1960年、市出身である吉村益信、赤瀬川原平、風倉匠らによって結成されたのが「ネオ・ダダ」です。60年安保の時期であり、反芸術だけでなく、反社会的な意図も強くもっていました。運動は一年足らずで消滅しましたが、権威や伝統にとらわれない自由な活動意識は、その後の日本美術に大きな影響を与えました。特に、直接ネオ・ダダに参加することはありませんでしたが、磯崎新など、多くの大分出身者が「ネオ・ダダ」グループと交流を深めていました。



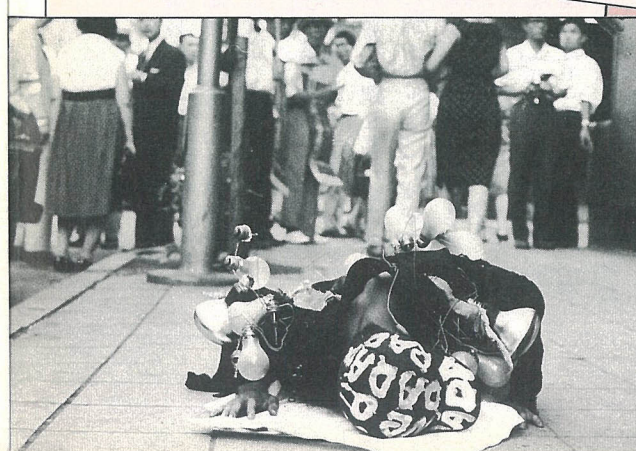
入場無料
 問合せ先 文化振興課
 ☎6111内線2162

シンポジウム

日時/10月7日(土) 午後1時～4時30分
 場所/コンパルホール文化ホール

(1) 基調講演
 講師 美術評論家 中原佑介氏
 「ネオ・ダダと現代美術」

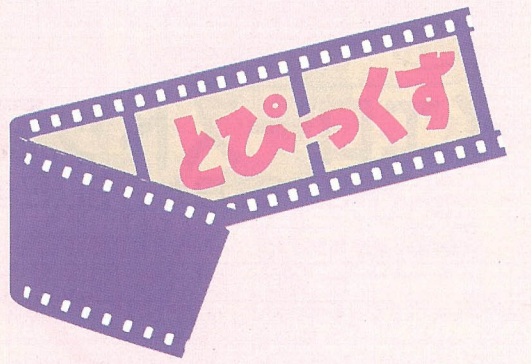
(2) パネルディスカッション
 テーマ「大分からの発信」
 —新世紀群としてネオ・ダダ—
 パネラー(予定)
 赤瀬川原平氏、荒川修作氏、石松健男氏、磯崎新氏、風倉匠氏、雪野恭弘氏、吉村益信氏 ほか



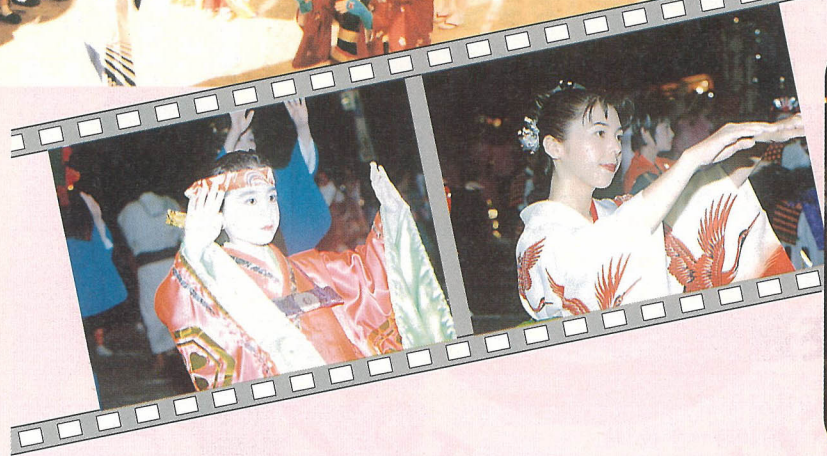
<写真提供 石松健男氏>

エンディングパフォーマンス

日時/10月15日(日) 午後5時30分～6時30分
 場所/コンパルホール市民プラザ(中庭)
 出演/風倉匠氏 演奏 クリストフ・シャルル氏



本場鶴崎踊大会
8月19日、20日 鶴崎公園グラウンド



ベイサイドルネサンス
8月19日 西大分フェリーふ頭



佐野植物公園の今月の花
アカリファ(ヘビノミキ)

100歳のお誕生日
おめでとう
上判田 釘宮ヨシ子さん



人権を考える講演会
8月24日 旭町文化センター

ジュニアカヌー講習会
8月19日 大分川内大橋下



大分市・武漢市ジュニアサッカー親善試合
8月20日 市営陸上競技場



親子ふれあい川めぐり 8月20日 芹川河川プール



別保ジュニアサッカーに入って

別保小6年 阿部 達郎



ぼくは、幼稚園のころからサッカーが大好きで、友達と二人でボールのけり合いをしていました。そして別保ジュニアサッカーに入ったのは、小学校2年の時です。上級生のように上手になって、早く試合に出たいと思って練習にはげみました。サッカーを始めて良かったことは、試合のため遠征でいろんな所に行けることと、学校のマラソン大会と短距離走ですと1位をキープできていることです。そして、今年の大分市トレセン(市選抜選手研修会)と大分県選抜に選ばれた時は、とてもうれしかったです。

これからはサッカーを通じて、たくさんの友達をつくり、いろんなことに挑戦していきたいと思っています。



いま 夢中です

貝殻に魅せられて

日岡 後藤トシ子

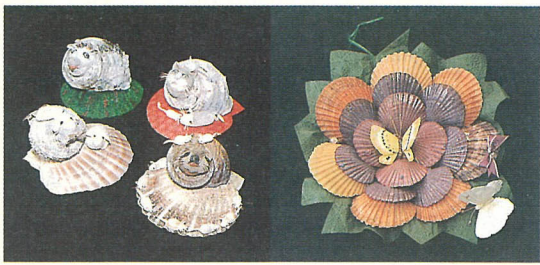


元々、体が不自由だったので、障害が進み仕事の洋裁もできなくなり、気力も体力もなく途方に暮れていました。そのとき、ある人から「のんびり、好きなことでもしてみれば」と言われ、子供のころから好きだった貝殻を使って、何か作ってみようと思ったのが始まりです。

貝殻の原型、色を生かし、イメージのわいた物をいろいろと作っています。サザエを使った猫や羊、あわびを使った魚など...

去年、グリーンカルチャーセンターで展示させてもらい、子供たちから「いつまでも元気で頑張ってください」と言われ、生きてきて良かった、これからは頑張ろうと大変感激しました。

今後も体が動く限り、生きるエネルギー、生きる証として、思わず触れてみたくなるような作品を作っていきたいと思っています。



おおいだ 再発見



外から見た大分
都会になりきれしていない
すてきな町

わたしが初めて大分に着任した際、空港から車で別大国道を通り、大分の町へとやって来ました。大分県の二大都市を結ぶ別大国道、右手は山、左手は海で、ほかには何もありません。そして山手側には、何かしら珍しいすてきな電車が走っていました。大分の町が見え始めると、大

きな臨海工業地帯が目に入ってきて、「これからここも都会に変わっていくのだろうか」と感じました。しかし、約1年間で生活していく中で、「わたしが最初に感じたものは、少し違っていたな」と、今そう思っています。



中島 西 富郎さん

駅前からして、何かしら的人生观りした雰囲気。また、いろいろな楽しい電車が走っていること。都会では、ほとんど単なる移動の手段としての電車が、

ここでは一つのレジャーになっているようです。

また高速道路にしても、都会のように、防音壁の間をただ早く目的に着くためのものではなく、観光道路という感じがありました。その用途よりも、景色がすばらしい。全国的に見ても、こんな景色の良い、そして狭い高速道路は、ほかにありません。そのほか、商店街にしても、洗練された方向へと追いついていっているように見えますが、今一つ完成されていない。特に大分は、良い意味で中途半端ですね。大人(都会)になりきれしていないところが、わたしには、とてもすてきだと思えます。

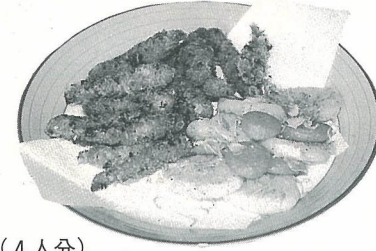


北下郡 阿部 千栄子さん

クッキング×モ

第26回 学校給食おかず献立おかあさんのアイデア展入賞作品

- (1)鶏ささ身のチーズチキンチャンプ
- (2)ガーリックとチリメンポテトのソテー



- ◎材料(4人分)
- (1) ●鶏ささ身…200g ●粉チーズ…20g ●パン粉…40g ●パセリ…少量 ●小麦粉…40g ●卵…1/2 ●サラダ油…大きじ1 ●塩、こしょう…少々
 - (2) ●ジャガイモ…200g ●チリメン…40g ●ニンニク…20g ●サラダ油…大きじ1/2 ●バター…大きじ1 ●塩、こしょう…少々

- ◎作り方
- ①鶏ささ身のスジをとり、塩、こしょうをする。②小麦粉→とき卵→パン粉(粉チーズとパセリのみじん切りをあわせておく)をつけて、サラダ油でカリッと揚げる。
 - ①ジャガイモの皮をむいて、固ゆでする。②フライパンにサラダ油を入れ、ニンニクのスライスをしたため、ジャガイモを加え、焼き色をつけて、チリメンを加える。③塩、こしょうをして、バターで風味をつける。

暮らしの 情報

お知らせ

保留地を公売します

◎坂ノ市土地区画整理地区内
▼公開抽せん日 10月6日(金)
▼申込み期間 9月18日～29日(土・日曜日は除く) ▼申込み先 坂ノ市土地区画整理事務所(☎ 3880)へ。▼その他 詳しくは9月18日(月)の新聞(朝刊)折り込みチラシおよび事務所でご覧ください。

▼申込み期間 10月2日～9日(土・日曜日は除く) ▼申込み先 三佐土地区画整理事務所(☎ 2111)へ。▼その他 詳しくは9月25日(月)の新聞(朝刊)折り込みチラシおよび事務所でご覧ください。

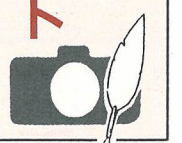
家屋調査を行っています

8年度から新たに課税される家屋の評価額を決めるため、家屋調査を行っています。調査対象家屋は、平成7年1月2日から平成8年1月1日までの間に新築あるいは増築された家屋です。また、物置や車庫など付属建物も調査させていただきます。

なお、調査時には「固定資産評価補助員証」を携帯した市職員がお伺いしますので、ご協力をお願いします。(資産税課) **取り壊した家屋の届け出はお済みですか**

家屋(物置など簡易な建物も含む)を取り壊した人は届け出が必要です。早めに届け出を済ませてください。▼問合せ先 資産税課(内線1267)、東部資産税事務所(鶴崎支所内 ☎ 2111)、西部資産税事務所(種田支所内 ☎ 1406)または各支所へ。
国民年金には免除制度があります
国民年金には、加入中にやむをえない理由で保険料が納めら

まちかど レポート



西寒多神社の火渡り

ふじ祭り有名な西寒多神社は、創祀の年代は明らかではありませんが、神功皇后の御幸が伝えられる古社で、本宮山のふもと寒田地区にあります。こじんまりとした境内には、県指定有形文化財「万年橋」、市指定有形文化財「神庫」、樹齢約150年という市指定天然記念物の「ふじの大木」があります。万年橋は軽快で美しい孤線を描く太鼓橋とも呼ばれる石造アーチ橋で、この石造アーチ橋の形式は、九州のみに見られる特異な石造文化です。神庫は、本殿の西に位置する校倉造り特徴とした入母屋造り、椽瓦葺き高床式の建物です。ふじの大木は、地元の人が大切に手入れをしているため、毎年5月になると、花房が1層近くにも垂れ下がり、藤棚は、それはそれは見事なものです。5月の連休には、ふじ祭りが行われ、市内各地からの見物客でたいへんにぎわいます。



火渡り神事

とここで、この神社には、寒田地区の人以外にはあまり知られていない3年に一度行われる「御神幸祭」というお祭りがあります。みこしが繰り出し、地区の人々の接待を受けながら、2日間地区内をねり歩きます。最終日、氏子がかつぐお帰りのみこしは、夕闇せまるころ、神社前の川で清められ、火渡り神事後、本殿へ一気に駆け上がり、祭りの終わりを告げます。この次は、平成8年3月下旬か4月上旬に行われる予定となっているそうです。市民の皆さん、ふじ祭りだけでなく、「御神幸祭」にもぜひおいでください。

れなくなった場合、納付が免除される制度があり、免除中は、受給資格期間として扱われます。保険料が納められないからとそのままにせず、ぜひご相談ください。なお、昨年度に保険料の免除が認められていた人も、新たに手続きが必要です。▼詳しくは、国民年金課(内線1362)へ。
傷病賜金(目症)の支給要件が緩和されました
恩給法の改正により、7年7月1日から傷病賜金(目症)の支給要件が緩和され、下士官以下の旧軍人で、公務により受傷し、その障害の程度が第1目症

または第2目症である人に、傷病賜金(一時金)が支給されることになりました。支給額は、第1目症4万8,000円、第2目症は3万2,000円です。なお、過去に傷病恩給や傷病賜金を受けたことがある人は対象となりません。▼問合せ先 県高齢者福祉課(☎ 1111)内線2660へ。
無料人権相談所を開きます
▼日時 9月25日(月) 午前10時～午後3時 ▼場所 種田公民館 ▼相談内容 登記、相続、家庭内の問題、借地・借家の問題、いじめ、名誉のき損、その他の人権問題 (総務課)

かんたん倶楽部

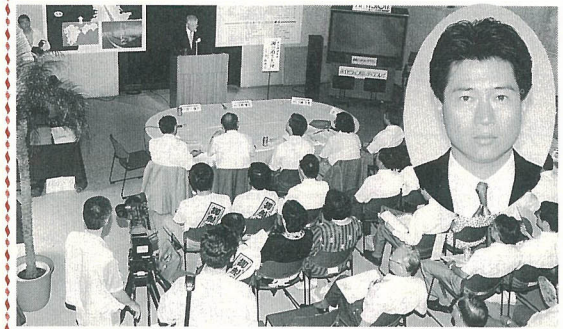
活き粋大分づくりで「まちづくり活性化協力賞」を受賞した皆さんを紹介するシリーズ。今回は、「もの(魅力ある建物・景観などの形成)」の部で受賞した「かんたん倶楽部」について代表者の早瀬康信さんにお話を伺いました。

活き粋 大分

VOL.10

海や夕焼けをながめながら、海風を肌感じ、ゆったりとイベントに参加できるスポットが西大分にもあればと思ひ、海辺の古い倉庫に音響設備や照明設備を整え改造しました。今ではギャラリー、フリーマーケット、演劇、会議など幅広く利用することができ、地元の人だけでなく他県の人まで、西大分や別府湾の良さを知ってもらおうことができました。

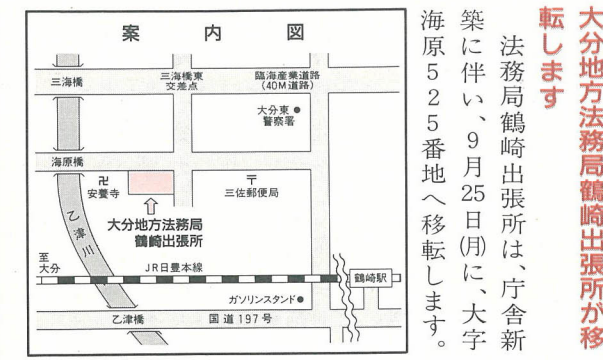
これからは、自主イベントを含め、前回にない新しいイベントを企画していき、もっと多くの人利用し、楽しみ、くつろぎながら西大分の良さを知ってもらいたいと思っています。



相談内容	相談先
女性の再就職のための資格取得技術講習会	県婦人就業援助センター ☎ 35339
求人、求職、雇用保険	ハローワーク大分 ☎ 86609
職業訓練の受講	ポリテクセンター大分 ☎ 2171
労働条件、労使関係、勤労者福祉などの労働問題	大分中小企業労働相談所 ☎ 3040
高齢者の短期的、臨時的な就業	市シルバー人材センター ☎ 3220
パートタイムの労働相談	大分中小企業労働相談所 ☎ 8110
貸金、労働時間、職場の安全衛生などの労働条件、労災の取り扱い	大分労働基準監督署 ☎ 1511
健康保険、厚生年金保険	大分社会保険事務所 ☎ 1211
働く女性、勤労青少年の雇用、労働問題	大分婦人少年室 ☎ 4025
パートタイムの就業案内、雇用問題	おおいだパートバンク ☎ 0810
Uターン希望者の求人情報	おおいだ人材Uターンセンター ☎ 119201
職業訓練に関する研修施設の利用	大分地域職業訓練センター ☎ 3651

勤労者ホットライン

働きたい人に対し、就職やパートタイムなどの求人情報や雇用問題、労働条件など勤労者のための情報を提供しています。気軽にご利用ください。



大分地方方法務局鶴崎出張所が移転します
法務局鶴崎出張所は、庁舎新築に伴い、9月25日(月)に、大字海原525番地へ移転します。

責任技術者・配管責任者の登録更新申請を受け付けます
▼対象者 7年11月30日以前の有効期間の満了する人 ▼受付期間 10月2日～31日 ▼受付・問合せ先 水道局配水課(☎381211内線211)へ。
働く人の110番(☎303040)特別労働相談(無料)
▼日時 9月25日(月) 午前10時～午後3時 ▼場所 市役所1階ロビー ▼対象者 市内の中小企業労働者、使用者 ▼相談内容・方法 弁護士などがパートや賃金、解雇などについて面談や電話相談に応じます。

て面談や電話相談に応じます。
▼問合せ先 大分中小企業労働相談所(☎33040)へ。
不動産に関する無料相談会
▼日時 10月3日(火) 午前10時～午後4時 ▼場所 市役所1階ロビー、大南・植田・鶴崎支所の各会議室 ▼問合せ先 不動産鑑定協会大分県部会(☎9377)へ。
土地、建物の表示登記に関する無料相談
▼日時 10月6日(金) 午前10時～午後4時 ▼場所 市役所1階ロビー、大南・植田・鶴崎支所の各会議室 ▼問合せ先

大分県土地家屋調査士会(☎4970)へ。
今月の納税
固定資産税3期 納期限10月2日(月) 納税
便利なお座振替をご利用ください。振替開始は申し込まれた翌月末の納期分からです。
募集
豊の国ねりんピック'95シルバード作品展
▼対象者 60歳以上(昭和11年4月1日以前生まれ)のアマチュア
▼募集作品 日本画、洋画、写真、書、彫刻・彫塑、工芸、自費出版書籍 ▼その他 作品は、11月25日～29日までコンパルホールに展示 ▼申込み・問合せ先 高齢者福祉課備付け申込用紙に記入のうえ、9月27日(木)までに高齢者福祉課(内線1433)へ。
弓道教室
▼期間と時間 10月13日～12月24日 毎週月、金曜日(計21回) 午後6時30分～8時 ▼場所 大洲弓道場(大洲総合運動公園内) ▼対象者 18歳以上の初心者(高校生は除く) ▼定員 40人(先着順) ▼料金 6,000円 ▼申込み・問合せ先 往復はがきに住所、氏名、年齢、性別、電話番号を記入のうえ、10月8日(日)(必着)までに大分市弓道クラブ杉永基勝(〒870羽屋1組ダイヤサトウA-102 ☎6698)へ。(スポーツ振興室)

大分市職員を募集します

- ＜採用する職種と人数＞
○事務職(身体障害者を含む)、土木、建築、作業職(身体障害者を含む)…若干名
○保健婦、女子現業職、事務補佐員…女子若干名
○消防士…男子若干名
- ＜受験資格＞

職種	年齢と最終学歴(卒業生・卒業見込者)	資格・条件
事務職 作業職 女子現業職 事務補佐員	昭和45年4月2日以後出生者 高等学校	
事務職 (身体障害者)	昭和40年4月2日以後出生者 高等学校	視覚・聴覚・言語機能が健全で事務能力を有し、上肢・下肢・体幹のいずれかの障害程度が3級から6級までの人で身体障害者手帳の交付を受けている人
土木	昭和45年4月2日以後出生者 高等学校	土木系統の科
建築	昭和45年4月2日以後出生者 大学、高等学校	建築系統の科
作業職 (身体障害者)	昭和40年4月2日以後出生者 高等学校	次の障害に該当する身体障害者手帳の交付を受けている人 ①聴覚の障害程度が3級から6級 ②音声機能または言語機能の障害程度が3級から4級
保健婦	昭和45年4月2日以後出生者 高等学校卒業以上	保健婦の免許を有する人または平成8年5月31日までに免許取得見込みの人
消防士	昭和45年4月2日以後出生者 高等学校	身長160cm以上、体重50kg以上、視力両眼とも裸眼で0.5以上、または両眼とも裸眼で0.3以上でかつ矯正視力が1.0以上で、聴力・弁色力・四肢いずれも正常な人

＜試験日と場所＞ 10月14日(土) 市立上野ヶ丘中学校
＜受付期間＞ 9月18日(月)～10月2日(月)
＜受験申込書の交付＞ 9月18日から受付場所のほか、各支所、明野出張所で差し上げます。
＜受付場所および問合せ先＞
○事務補佐員…教育委員会庶務課(☎6111内線2011)へ。
○消防士…消防局総務課(☎2187内線322)へ。
○その他の職種…総務部人事課(☎6111内線1141)へ。

お問い合わせ太極拳教室(10月期生)
▼期間 10月 ▼対象者 初級者から経験者まで(子供も可)
▼その他 日時、場所、料金などについては、各コースごとに異なります。
▼申込み・問合せ先 電話で、9月30日(土)までに大分市武術太極拳連盟事務局(☎4567)(スポーツ振興室)へ。

試験・講習会

ホームヘルパー養成研修会(3級課程)(無料)
▼月日 10月20日、26日、27日、11月7日あるいは8日、14日、11月中旬に施設実習を一日間(計6日間) ▼場所 県社会福祉介護研修センターほか ▼対象者 市内居住者で意欲のある人 ▼定員 100人(多数の場合には抽せん) ▼申込み・問合せ先 電話で、9月29日(金)までに高齢者福祉課(内線1435)へ。
技術講習会(無料)
◎経理事務とワープロ技術講習会
▼期間と時間 10月25日～11月27日

28日(土、日、祝日を除く23日間) 午前10時～午後4時
▼場所 県婦人就業援助センター ▼定員 30人 ▼受付期間 9月20日～25日
◎ワープロ(3級・3級検定補習コース) 技術講習会
▼期間と時間 10月17日～12月4日(土、日、祝日を除く34日間) 午前10時～午後4時
▼場所 田北ビジネス専門学校 ▼定員 20人 ▼受付期間 9月27日～28日

うえ、県婦人就業援助センター(県庁内☎3539)へ。
技能検定試験
▼職種 機械検査、半導体製品製造、家具製作、塗装、ガラス施工、菓子製造など ▼受付期間 10月2日～13日 ▼その他 試験日や場所、料金などは各職種により異なります。 ▼申込み・問合せ先 願書に記入のうえ、県職業能力開発協会(〒870-111大字下宗方1035番地の1 ☎3651)へ。
危険物取扱者試験
▼日時 12月3日(日) 午前10時～午後10時
▼会場 ●甲、乙(4類以外)、丙種：日本文科大学

●乙種(4類のみ)：大分大学
▼手数料 甲種：5,000円、乙種：3,400円、丙種：2,700円 ▼受付期間 10月2日～16日(土、日、祝日を除く)
▼申込方法 願書を郵送または直接、(消防局) 大分県支所(〒870長浜町二丁目12番10号 ☎0427)へ。(消防局)
催し
●コンパルホール(Conpall Hall)
◎①ヤングミセスのための魚料理講習会 ②男のための魚料理講習会(市場課共催)
▼日時 10月8日(日) ①午前9時～11時 ②午前9時～11時

時30分～午後1時 ②午後2時～5時30分 ▼定員 各48人(多数の場合は抽せん) ▼料金 各1,200円 ▼申込方法 往復はがきに住所、氏名、年齢、電話番号、希望の講習会を記入のうえ、9月27日(木)までにコンパルホール(〒870府内町一丁目5番38号)へ。
◎なわとび選手権大会(無料)
▼日時 10月10日(火) 午前9時～正午 ▼内容 ①小学生の部 ②中学生以上の部 ③ファミリーの部(大人2人以上)各7人1組 ▼申込方法 電話か申込用紙で、10月6日(金)までにコンパルホールへ。

移動図書館巡回日程

月日	場所	時間
9月20日(水)	鷺野坂団地	午前10時～10時30分
	旦野原ハイパス公民館	午前10時50分～11時20分
	ふじが丘公民館	午後2時～3時
	判田中学校横	午前10時～10時30分
	川床公民館	午前10時50分～11時20分
9月21日(木)	桃園公民館	午後2時～3時
	つるさき陽光台	午前10時～10時30分
	小中島郵便局前	午前10時50分～11時20分
	光吉台グラウンド	午後2時～3時
	国分台公共広場	午前10時～10時30分
9月22日(金)	中の瀬団地	午前10時50分～11時20分
	スカイタウン高崎こぼと公園	午後2時～3時
	アステック入江岡原社宅	午前10時10分～10時40分
	日鉄物流王子原社宅	午前10時50分～11時20分
	寒田南町寒田公園	午後2時～3時
9月26日(火)	J A別保支所前	午前10時10分～10時40分
	森町団地集会所	午前10時50分～11時20分
	明野北一丁目集会所	午後2時～3時
	皆春神社	午前10時10分～10時40分
	別保小学校	午前10時50分～11時20分
9月27日(水)	数戸東町第七集会所	午後2時～2時50分
	J A高田支所	午前10時10分～10時40分
	堂園公民館	午前10時50分～11時20分
	高城団地(椎原ストア前)	午後2時～3時
	大村公民館	午前10時10分～10時40分
9月28日(木)	旧三佐公民館跡	午前10時50分～11時20分
	田尻グリーンハイパスストア前	午後2時～3時
	高城台西公園	午前10時10分～10時40分
	小池原九築社宅	午前10時50分～11時20分
	松が丘トキハイパス駐車場	午後2時～3時
10月3日(火)	浜田重工社宅	午前10時～10時30分
	桃園団地公民館	午前10時40分～11時20分
	宮河内ハイランド公民館	午後2時～3時10分
	つつじヶ丘(東芝アパート前)	午前10時～10時40分
	ひばりヶ丘(ひばりヶ丘公民館)	午前10時50分～11時20分
10月4日(水)	小原団地集会所前	午後2時～2時50分
	細公民館	午前10時～10時30分
	久原公民館	午前10時40分～11時10分
	津留公民館	午後2時～2時50分
	上戸次小学校	午前10時10分～10時40分
10月5日(木)	杉原(三浦商店横)	午前11時～11時30分
	吉野公民館	午後1時10分～2時
	花の木団地そうけ公園	午前10時～10時30分
	三川下二丁目公民館	午前10時50分～11時20分
	三じが丘公民館	午後2時～3時
10月6日(金)	丹生公民館	午前10時10分～10時40分
	上久所公民館	午前10時50分～11時20分
	明野高尾二丁目第一児童公園	午後2時～3時
	竹中小学校	午前10時20分～10時50分
	高江ハイパス	午前11時10分～11時40分
10月8日(日)	富士見が丘(グリーンプラザ駐車場)	午後2時～3時
	長谷町公民館	午前10時～10時30分
	牧公民館	午前10時50分～11時20分
	ふじが丘山手区東子供公園	午後2時～3時
	東大分公民館	午前10時～10時30分
10月10日(火)	南萩原(新貝ビル北側)	午前10時40分～11時20分
	南大分中学校体育館前	午後2時～3時
	山九横尾駐車場	午前10時～10時30分
	明野北町明野団地駐車場	午前10時50分～11時20分
	城南団地南町集会所	午後2時～3時
10月13日(金)	中寒田バス停前	午前10時～10時30分
	J A東植田支所	午前10時40分～11時20分
	宮崎台第一児童公園	午後2時～3時
	葛木団地	午前10時10分～10時40分
	久保山町	午前10時50分～11時20分
10月15日(日)	明野南一丁目集会所	午後2時～3時
	小池原市営住宅	午前10時～10時40分
	猪野団地	午前10時50分～11時20分
	明野西一丁目第四集会所	午後2時～3時
	大南支所	午前10時～10時30分
10月17日(火)	大内公民館	午前10時40分～11時10分
	判田台団地集会所	午後2時～3時10分
	川添九石社宅	午前10時～10時30分
	宮河内ハイランド公民館	午前10時40分～11時20分
	大津町三丁目集会所	午後2時～3時
10月19日(木)	成松公民館	午前10時10分～10時40分
	J A松岡支所	午前10時50分～11時20分
	星和台北公園	午後2時～3時
	南下郡公民館	午前10時～10時30分
	明治小学校	午前10時50分～11時20分
10月21日(土)	植田支所	午後2時～2時50分
	八ヶ久保	午前10時～10時30分
	東上野中央公民館	午前10時40分～11時10分
	数戸西町第一集会所	午後2時～3時
	屋山公民館	午前10時10分～10時40分
10月23日(日)	久土公民館	午前10時50分～11時20分
	上春日町東宮住宅	午後2時～2時50分
	葛木神社前	午前10時～10時30分
	明野さつき町集会所	午前10時50分～11時30分
	緑が丘団地(中央商店街駐車場)	午後2時～3時

保健

胃がん検診 (1,000円)

▶対象者 40歳以上の市民 ▶受付 午前9時~11時
▶持参品 健康手帳 ▶その他 ①前夜10時から食事、水、茶などをとらないこと。②金具、ボタンなどのない衣服を着用。③他校区の人を受診可。

Table with columns: 月日, 場所, 校区. Rows include 9/25(月) 敷戸校区公民館 敷戸, 9/27(水) 敷戸校区公民館 敷戸, 10/2(月) 寒田公民館(旧・寒田自由市場そば) 寒田, 10/3(火) 宮崎台公民館 寒田, 10/4(水) 寒田校区公民館 寒田

結核・肺がん検診、基本健康診査、健康相談会

▶対象者 ○結核検診...15歳以上の市民 ○基本健診...35歳以上の市民 ○肺がん検診...40歳以上の市民
○喀たん検査(希望者)...50歳以上の人で喫煙指数(1日のたばこ本数×喫煙年数)が600以上の人、40歳以上で最近6カ月以内に血たんがあった人 ▶料金 無料(ただし、喀たん検査は800円) ▶その他 ①基本健診を受ける人は、検診前の食事をとらないこと。②金具、ボタンなどのない衣服を着用。▶持参品 問診票、健康手帳

西の台・大道校区検診日程

Table with columns: 月日, 自治区, 場所, 時間. Rows include 10/3(火) 高崎 高崎公民館 午前9時30分~11時30分, 10/4(水) 高尾台 高尾台公民館 午後1時~2時, 10/5(木) 椎迫 椎迫公民館 午前9時30分~11時15分, 10/6(金) 志手 志手集会所 午後1時~2時, 10/7(土) 青葉台 青葉台公民館 午前9時30分~11時30分, 10/8(日) にじか丘 にじか丘公民館 午後1時30分~2時30分, 10/9(月) 新春日町・上春日町 春日県職員住宅集会所 午前9時30分~11時15分, 10/10(火) 大道町4・5丁目 大道5丁目公民館 午前9時30分~11時15分, 10/11(水) 太平町 太平町公民館 午後1時~2時, 10/12(木) 東大道1・2・3丁目 県立聾学校体育館 午前9時30分~11時30分, 10/13(金) 田室町・新町 田室公民館 午後1時30分~3時, 10/14(土) 大道町1・2・3丁目、末広町2丁目 大道公民館 午前9時30分~11時30分, 10/15(日) 大道町6丁目 大道6丁目公民館 午後1時30分~3時

結核・肺がん検診 (無料)

レントゲン検診のみです。ただし、すでに7年度の検診を受けた人はご遠慮ください。

Table with columns: 月日, 校区, 場所, 時間. Rows include 9/25(月) 敷戸 敷戸校区公民館 午前10時~10時15分, 9/25(月) 鷺野 鷺野公民館 午前11時~11時15分, 9/25(月) 寒田 寒田校区公民館 午後1時~1時30分, 10/9(月) 鶴崎 鶴崎公民館 午前9時30分~9時45分, 10/9(月) 三佐 三佐校区公民館 午前10時30分~10時45分

※胃がん検診、子宮がん検診、肺がん検診の喀たん検査を受ける人で、①老人医療受給者証②生活保護診察依頼証を持っている人は無料です。③市民税非課税世帯の人は、受診日の前日までに保健衛生課(内線1553)へご連絡ください。

健康メモ

がんの予防法

がんは、死因順位のトップを占めています。早期ではほとんど自覚症状がないので、検診を受けましょう。がんの発病を防ぐポイントは、日常生活に注意することです。次のことに注意するよう心掛けましょう。
①同じ食品ばかり食べず、バランスのとれた栄養を食べ過ぎには注意し、脂肪は控えめに。
②酒やタバコは、ほどほどに。
③適量のビタミン、多くの繊維質を。塩辛いものは少なめにし、熱いものは冷ましてから。
④焦げた部分やかびが生えたものは避ける。
⑤日光に当たり過ぎず、適度なスポーツを。
⑥体は清潔に。

子宮がん検診 (900円)

▶対象者 30歳以上の市民 ▶受付 午後1時~2時30分 ▶持参品 健康手帳 ▶その他 他校区の人を受診可。

Table with columns: 月日, 場所, 校区. Rows include 9/22(金) 工藤虎彦氏方駐車場 中島, 9/25(月) 中島小学校 中島, 10/6(金) 寒田公民館(旧・寒田自由市場そば) 寒田, 10/9(月) 宮崎台公民館 寒田, 10/11(水) 寒田校区公民館 寒田

4カ月児健康診査 (無料)

(測定、内科診察、相談) ▶日時 10月3日(火) 午前9時~11時 ▶場所 大分保健所 ▶対象者 4カ月児 ▶問合せ先 大分保健所(☎8231)へ。

すこやか育児教室 (無料)

▶対象者 平成6年12月生まれの赤ちゃんと保護者 ▶内容 測定、育児の話(食事、生活と遊びなど) ▶申込方法 9月20日(水)から電話で保健衛生課(内線1555)へ。(先着順)

Table with columns: 月日, 受付時間, 場所, 募集人員. Row: 10/5(木) 午後1時30分 市金池会館 20人

ポリオ(急性灰白髄炎)予防接種 (無料)

▶対象者 生後3カ月~90カ月(できるだけ生後18カ月までに完了するようにしてください) ▶時間 午後2時~3時 ▶その他 ①投与前後30分程度は食事をさせないでください。②他校区でも受診可。▶問合せ先 保健衛生課(内線1557)へ。

Table with columns: 月日, 会場名(小学校), 月日, 会場名(小学校). Rows include 10/12(木) 金池、豊府、判田 10/20(金) 大道、明治、宗方, 10/13(金) 西の台、別保、鷺野 10/24(火) 中島、南大分、坂ノ市, 10/17(火) 春日町、明野北、東植田 10/25(水) 津留、明治北、寒田, 10/18(水) 荏隈、舞鶴、大在 10/26(木) 桃園、鶴崎、植田, 10/19(木) 東大分、明野西、戸次 10/27(金) 滝尾、明野東、横瀬

個別予防接種医療機関 (中止)

Table with columns: 医療機関名, 所在地, 電話. Row: 上尾病院 東鶴崎 ☎2211

乳児健康診査や各教室には、母子健康手帳をご持参ください。また、各会場には駐車場がありませんので車の来場はご遠慮ください。

歴史資料館(☎0880)

◎ふるさとの歴史再発見「民俗のコース」(無料)
▶期間と時間 10月~12月 毎月第1~3土曜日(計9回)
▶午後2時~3時30分 ▶対象者 高校生以上 ▶定員 70人
(多数の場合は抽せん) ▶申込方法 往復はがきに住所、氏名、電話番号を記入のうえ、9月25日(月)までに歴史資料館(〒870大字国分960番地の1)へ。

せ先 女性政策推進室(内線1318)へ。
▶日時 10月12日(木) 午前9時~午後5時(雨天中止)
▶内容 名木観賞と施設見学(佐野植物公園)および健康ハイキング(九六位山、夜明城、横江山へ栗拾い・みかん狩り)
▶定員 100人(多数の場合は抽せん) ▶参加料 1人500円 ▶持参品 弁当、水筒、タオル ▶その他 ズボンや運動靴など歩きやすい服装で参加してください。▶申込み・問合せ先 往復はがき(1枚につき1人)に住所、氏名、年齢、電話番号を記入のうえ、9月25日(月)までに公園緑地課(〒870荷揚町2番31号内線1832)へ。

動物ふれあいスケッチ広場(無料)
▶日時 9月17日(日) 午前10時~午後3時 ▶場所 若草公園 ▶内容 動物ふれあい広場、スケッチ広場、動物なんでも相談コーナー、動物O×クイズ ▶その他 画用紙は用意しますが、スケッチ道具は持参してください。▶申込み・問合せ先 県業務生活衛生課(☎361111内線3056)へ。

老人健康講座(無料)
▶日時 9月26日(火) 午後1時30分 ▶場所 市社会福祉センター(碩田町) ▶対象者 市内居住者 ▶内容 講演「こんな入浴が体にいい」講師 岡本龍治氏(岡本胃腸科院長)
▶問合せ先 市社会福祉センター(☎2050)へ。

視覚センター(☎0616)

◎レーザーディスクコンサート(無料)
▶日時 9月30日(土) 午後2時~4時 ▶内容 約束の日/尾崎豊ライブ

ひとり暮らし老人交流会(無料)
▶日程 1班:10月26日~27日 2班:11月1日~2日(1泊2日) ▶対象者 市内居住の65歳以上でひとり暮らしの人(以前参加した人は除く) ▶定員 各50人(多数の場合は抽せん) ▶内容 1日目:交流会(市民会館) 2日目:観光(別府地獄めぐり)
▶申込み・問合せ先 はがきに住所、氏名、生年月日、電話番号、希望の班を記入のうえ、10月6日(金)までに高齢者福祉課(〒870荷揚町2番31号内線1435)へ。

障害者雇用促進会
▶日時 9月25日(月) 午後1時30分 ▶場所 県総合社会福祉会館大ホール(大津町)
▶内容 障害者(求職者)と求人者が一堂に会する面接会
▶問合せ先 大分公共職業安定所(☎8609)へ。

大分大学公開講座「ふるさとの文学を読む」
▶期間と時間 10月17日~11月14日 毎週火曜日(計5回)
▶午後1時30分~3時30分 ▶場所 大分大学教育学部 ▶定員 60人(先着順) ▶受講料 4,700円 ▶受付期間 9月25日~10月6日(ただし、土・日は除く) ▶申込み・問合せ先 申込用紙に必要事項を記入のうえ受講料を添えて、大分大学教育学部教務係(〒870-1111 且野原700番地☎3311内線308)へ。

善意の泉
善意の寄付が相ついでいます。お礼申し上げます。(敬称略)

市へ
▶懶晃星堂書店 中央町 ▶宮崎喜恵 荏隈町 ▶堤恵美子 大石町 ▶奥川瑠美子 千代町
以上8月18日受付分まで

阪神大震災への義援金
▶南大分はつせふらつと通り商業振興協同組合 ▶大分市職労青年部、女性部
以上8月23日受付分まで



東明野
佐々木秀邦ちゃん



中戸次
板井 雄佑ちゃん



上田町
糸永 有希ちゃん



皆春
足立 祐理ちゃん



皆春
足立 佳史ちゃん



城原
工藤加寿弘ちゃん



種具
高山 紗季ちゃん



富士見が丘
川端 航平ちゃん



富士見が丘
川端 慧史ちゃん



南下郡
渡辺 篤生ちゃん



城崎町
金子 花実ちゃん



中島東
若林 実里ちゃん



城原
佐藤 未妃ちゃん



向原東
高橋竜之介ちゃん



岩田町
阿野 魁斗ちゃん



寒田南町
河野 瑞希ちゃん



寒田南町
河野 真穂ちゃん



常行
児玉 涼平ちゃん



志村
藤下 咲希ちゃん



森町
児屋野瑞穂ちゃん

市報おおいた

9月15日号

(毎月1日、15日発行)

編集と発行

大分市秘書広聴室

広聴広報課

(☎0961-119)

この市報は古紙再生紙を使用しています

大分市テレビ広報
フレッシュおおいた

OBS 午前7時~7時15分

9月23日(土) 思いやりとやさしさにあふれるまちづくり~9月は敬老月間~

9月30日(土) 銀ちゃんが逝く近日公開



11月3日から14日まで公演の大分千円劇場「銀ちゃんが逝く」。7月末のオーディションから練習風景、出演者の横顔を紹介します。

大分市テレビ広報
特別番組

大分のアルヘンティーナ

~日系二世女性フォトグラファーの見た大分市~



10月1日(日) OAB 午後4時55分~5時25分
アルゼンチン出身のアンヘリカさんの目から見た大分市の魅力を、カメラを片手にレポートします。

わが家のフォトライブラリー募集締め切りのお知らせ

掲載中の写真については、応募者多数のため、現在募集を締め切っています。(広聴広報課)



春日校区
街角
ウオッチング
浜の市・志きし餅

白い湯気が立ちのぼり、ふわっと甘い香りの志きし餅。やわらかい皮の部分と、たっぷりのあんがお茶うけに人気があり、一村一品のうちのひとつとしても知られています。
浜の市は(毎年9月14日から20日)寛永13年から歴史が古く、当時は海産物、農機具、農産物などが売られていましたが、時代の移り変わりで、明治初期から藩主の座布団の模様をかたどったユニークな形で志きし餅が売り出されるようになりました。
やはり浜の市といえば志きし餅。現在は、年間を通じ作られていますので、一度、食べてみてはいかがでしょうか。

編集子ひとこと

◎巷では、やせる石けんとかごま油ダイエットなどが流行しているようですが、仕事帰りに通う市営温水プールもオススメです。夜9時まで開いています。ぜひ、お試しあれ。…(滝口) ◎健康メモのがんの子防法を見て思わずドキッ。バランスのとれた栄養、酒やたばこはほどほどに、適度なスポーツをなどなど…。体にやさしい生活をしよう。…(板井)