

「大分を拠点に芝居を

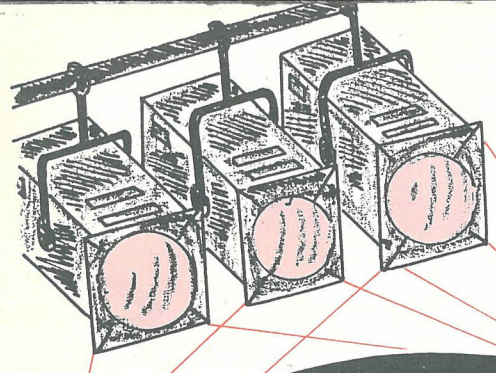
つくりたい」

今秋全国に発信する

演劇らいぶに注目



特集	◆今、感動の幕が開く……………2~3
	◆暮らしになくてはならない水 あなたにとって水は?…4~5
	◆悩みごと引き受けます……………6
	◆国保の高額療養費の申請を……………7

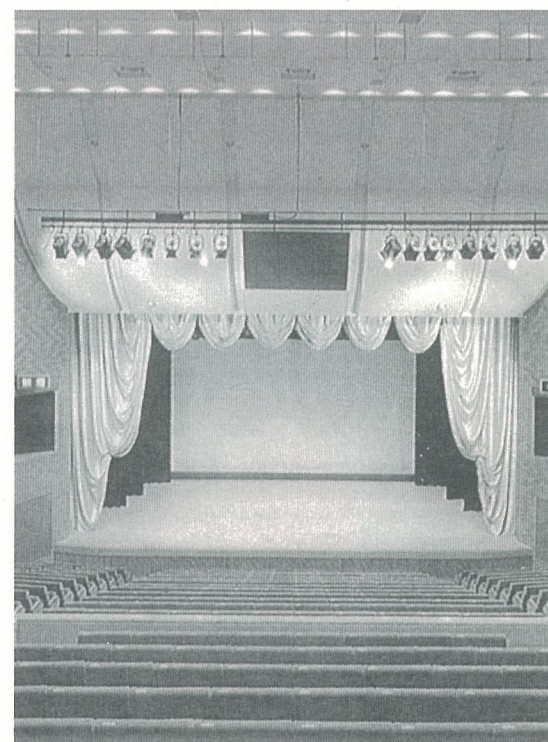


今、感動の幕が開く

～いきいき 活き粋大分演劇 らいぶ'95～



～銀ちゃんが逝く～



芝居のすばらしさは、舞台上演じる役者とそれに何かを感じとる観客との心の交流にあります。そこからすばらしい瞬間が流れ、感動が生まれます。

日本初の西洋演劇が大分で演じられたときの感動や息吹を、今よみがえらせ、「西洋演劇発祥の地」にふさわしい情報を全国へ発信します。今までは、都心部でしか見られなかったものや、大分で見られないものを織り交ぜた「演劇らいぶ'95」にご期待ください。

PART 1

WAHAHA本舗 二人芝居
「ラブストーリー大分版」

テレビやラジオでおなじみのワハハ本舗の演技派、佐藤正宏さんと柴田理恵さんによる大人向けのコメディ。4本立てでお送りする「ラブストーリー」のシリーズは大分特別版です。おなかの底から笑える楽しい二人芝居です。

PART 3

アクトーススリル&チャンス
「SHE is...」

「演劇らいぶ'94」で、例えようもない大きな刺激とカルチャーショックを残したスリル&チャンスが、今年もロックと芝居を融合した最先端の新作をコンパルホールの舞台で繰り広げます。テレビや映画で大活躍の村田雄浩さんやタラコさんは、「この大分で今年のツアーを締めくくり、燃焼し尽くしたい」と意気込みを語ってくれました。

昨年の公演後のアンケートより、演技も脚本もすばらしく、とても感動した。またぜひ来てほしい。

○人が必ず感じるすべてをせつなく強く演じていた。
数多くの方へ感動を与えた演劇らいぶ'95、今回もお見逃しなく。

PART 2

つかこうへい作・演出
蒲田行進曲 完結篇
～銀ちゃんが逝く～

直木賞作家で演出家のつかこうへい氏が、独特の「口立て」でプロデュースし、大分だけの芝居を作ります。また、公演に先立ち7月には



Part 1

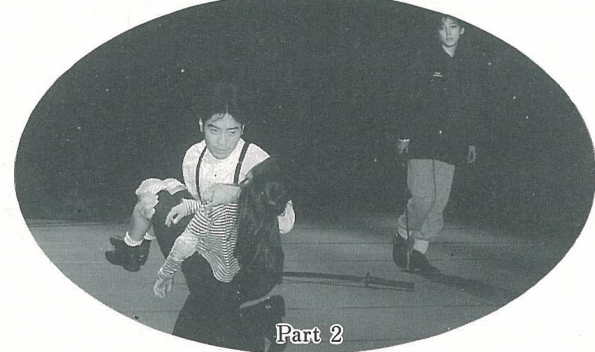


Part 3



役者のオーディションを行い、新しい才能の発見と育成に努めます。

大分で見ることのできる、蒲田行進曲の続編の大分千円劇場、ロングラン公演にぜひご期待ください。



Part 2



Part 4

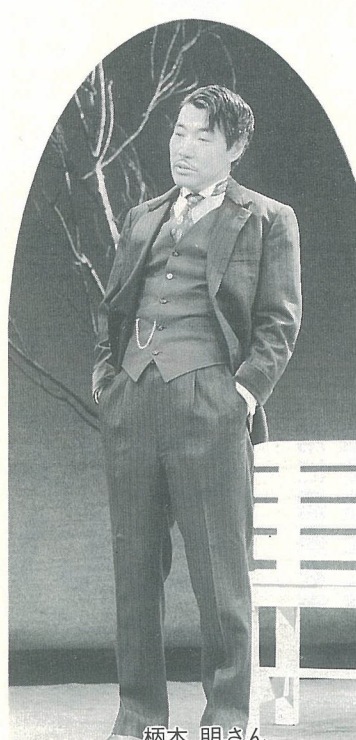
PART 4

柄本明ひとり芝居
「煙草の書について」

チェーホフの短編戯曲を、柄本明さんが構成・演出に工夫を凝らして出演します。ナンセンスでブラックユーモアに溢れたこの作品の中で、実にリアルな人間性、一人の

人間の人生を見事に浮かび上がらせています。

東京乾電池の座長として鍛え抜き、熟成してきた舞台俳優。NHK大河ドラマでも大活躍の柄本明さんのナマの魅力を楽しめる一人芝居です。



柄本 明さん

PART 4

柄本 明 ひとり芝居
「煙草の書について」

▶とき 12月16日(土)
開演 午後2:00

▶ところ コンパルホール

▶前売り 2,100円(全席自由)
[発売は9月15日から]

PART 3

アクトーススリル&チャンス
「SHE is...」

▶とき 12月9日(土) 開演 午後6:30
10日(日) 開演 午後1:30

▶ところ コンパルホール

▶前売り 3,500円(全席指定)
[発売は9月15日から]

PART 2

つかこうへい作・演出
蒲田行進曲 完結篇
～銀ちゃんが逝く～

▶とき 11月3日(金)～14日(火)
<6日、13日は休演>
開演 午後1:30、6:30 (2回)

▶ところ コンパルホール

▶前売り 1,000円(全席指定)
[発売は7月29日から]

PART 1

WAHAHA本舗二人芝居
「ラブストーリー大分版」

▶とき 9月15日(金)
開演 午後5:30

▶ところ コンパルホール

▶前売り 2,500円(全席指定)
[発売は7月7日から]

◎チケットの販売
○コンパルホール
○チケットぴあ全国スポット
(トキハ会館3F)
(ミュージックETO)
(ジョイロード大分駅)
(大分モリヤスポーツ)

※内容は、変更になる場合もあります。事前に文化振興課(☎5663)へお問い合わせください。

くらしになくてもはならない水

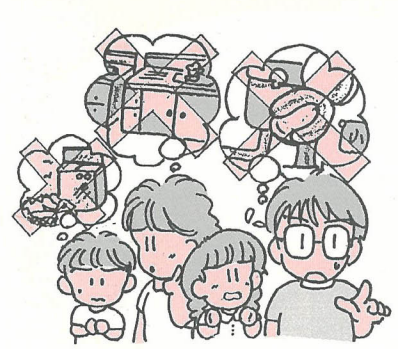
あなたにとって水は？

昨年の西日本を中心とした異常洪水、今年の阪神・淡路大震災での水道施設の被災による断水や給水制限で、日ごろ何気なく使っている水道水のありがたさを改めて感じになられた方も多いのではないだろうか。今回は暮らしになくてもはならない水について考えます。



去年は 異常渇水
水のありがたさをしみじみ実感

昨年の夏は、連日の猛暑と少雨で、全国的に水不足の状況でした。四国、高松市では19時間も断水し、給水制限が100日以上も続きました。福岡市でも今年



の6月1日によりやく夜間断水が解除されたばかりです。断水をする、水洗トイレの水が流せない、炊事洗濯ができない、ふろにも入れないなど、不便な生活を強いられることとなります。

また、学校では、プールの使用中止、水を使用する事業所の営業時間短縮など家庭生活以外にも深刻な影響がありました。新聞やテレビなどでも断水を経験した主婦の「水のありがたさを訴える報道がされていましたが、本当に水は、わたしたちの暮らしになくてもはならない大切なものです。

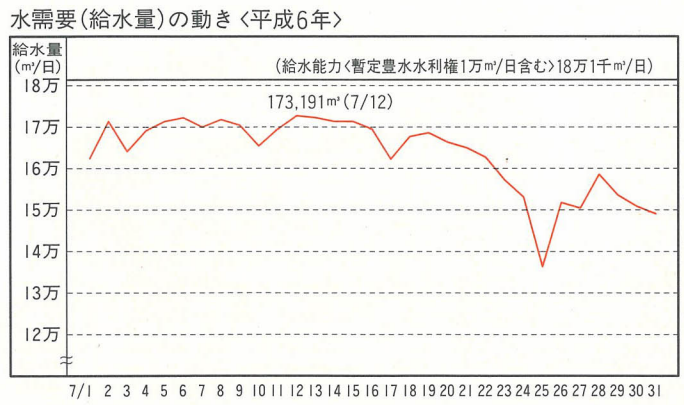
常に需要を考え 施設拡充に努めてきたことにより **給水制限が 無かった**

大分市 安心して暮らすため 水の確保は大切です

昔、一般家庭に水道がきていないころ、人々は、生きるため水をくみに行き、これが家事の中で、重要で大変な労働でした。今は、大分川、大野川の水を水源に市内全域(一部未給水)に張り巡らされた水道施設の整備によって、蛇口をひねれば水が出ます。

現在、大分市が持っている給水能力は、暫定豊水水利権1万トンを加えた18万1,000トンです。

昨年の7月12日、17万3,191トンという過去最高の給水



量を記録しましたが、皆さんの節水のおかげで、どうにか給水制限という事態はまぬがれました。

水は生命の源、水源の確保は市政の最重要課題の一つです。

用語メモ
※暫定豊水水利権とは：大分川ダム建設を前提として許可された水利権のことです。

いのち 水は生命の源 川をきれいに

わたしたちが毎日飲んでいる水は、川の水を取り入れて、浄水にしたものです。その大切な川を汚すような行為は慎みましょう。



重要な水道施設の 拡張

安定供給のための投資

現在、市では、21世紀50万都市の実現を目指し、住み心地のよい、活力ある、魅力ある都市づくりを行っています。

人口が増えれば、当然、給水量も増えてきます。市の水道は、昭和2年に開設して以来、都市化の進展に併せて、過去3次の拡張をし、現在は、昭和61年度から平成18年度までを目標年次に第4次拡張事業を進めています。この事業の核となるのが、大分川ダムの建設に併せた水道施設の整備拡充です。

市ではダム建設費用の一部を負担することにより、水配分を受け、暮らしになくてもはならない水を確保するように計画しています。

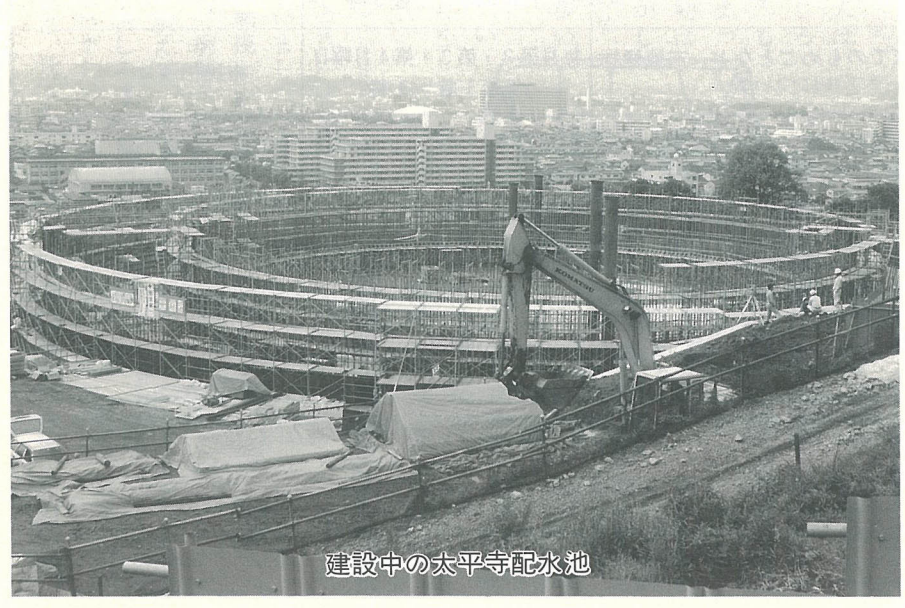
水道料金で 支えられる 水道事業

このように成長を続ける大分市の水道事業は、水道施設の拡

張や維持管理にとどまらず、都市基盤整備のための下水道、道路、区画整理事業などに伴う水道関連工事も増加しています。こうした事業を行うには、長い年月と多くの資金を必要としますが、水道事業に必要な経費の大部分は、法律によって、皆さんから納めていただく水道料金で賄われています。

わたしたちにとって、水は何物にもかえられない本当に大切なものです。

市では、安全な水を絶え間なく皆さんにお届けするために、今後とも、事業を積極的に行います。



▼問合せ先 水道局総務課(☎1211内線311)へ。

今、一人で悩んでいませんか。
「早く解決したい、気分的に楽になりたい」という人のために、
市役所1階「市民相談コーナー」で、専門の相談員により、各種の相談に応じています。
秘密は厳守しますので、気軽にご利用ください。

悩みごと引き受けます

～市民相談コーナーをご利用ください～

市民相談コーナーの内容と相談日

相談の区分	内 容	日 時	場 所
市民・市政相談	日常生活での悩みや困りごとの解決の手助け、市政に対する要望や苦情の受け付け、専門の相談機関への案内などについて	毎日 午前9時～午後4時30分	市民相談コーナー
家庭児童相談	18歳以下の子供のことで、悩んだり、困ったりしていることについて（ただし、乳幼児は除く）	毎週月曜日 午前9時～午後4時30分	市民相談コーナー (月曜日以外は社会課)
交通事故相談	不当な請求をされたり、治療費を払ってもらえないなどについて（被害者、加害者を問いません）		市民相談コーナー (月曜日以外は市民生活課)
老人相談	高齢者自身の悩みや高齢者のことで悩んだり、困ったりしていることについて	毎週火曜日 午前9時～正午	市民相談コーナー (水・木・金曜日は市社会福祉センター)
身体障害者(児)相談	障害者(児)あるいはその保護者で、悩んだり、困ったりしていることについて		市民相談コーナー (火曜日以外は障害福祉課)
母子相談	母親本人や、子供のことで悩んだり、困ったりしていることについて	毎週水曜日 午前9時～午後3時	市民相談コーナー (水曜日以外は社会課)
心配ごと相談	家庭内の問題や家族のことで悩んだり、困ったりしていることについて		市民相談コーナー
高齢者職業相談	55歳以上の人の就職について	毎週金曜日 午前9時～午後3時	市民相談コーナー (市社会福祉センターでは毎日)
結婚相談	結婚を希望する人に、広い視野から条件の合う人を紹介	毎週金曜日 午前9時～午後4時	市民相談コーナー (月・火・木曜日は社会課)
行政相談	国や県、公庫や公団などの特殊法人、JRなどの特殊会社が行っている仕事についての苦情、要望などについて	毎月第1月曜日 午前10時～午後3時	市民相談コーナー
宅地建物取引相談	宅地建物の売買、借家でのめめごとなど、宅地建物の取り引きに関するトラブルについて	毎月第2・第3・第4月曜日 午後1時～4時	市民相談コーナー
法律相談	暮らしの中の法律的な問題で困っていることについて（市が委嘱した弁護士が、直接相談に応じます）	毎月第1・第3木曜日および第4火曜日 午後1時～3時	市民相談コーナー

相談は電話でも受け付けます
各相談は、電話でも受け付けています。市民相談コーナー（☎6111内線2303）、または市民生活課へ。ただし、正午から午後1時までは受け付けしていません。

法律相談の回数が増えました
従来の第1・第3木曜日に、第4火曜日が増えました。なお、法律相談は予約制になっていきますので、事前に市民生活課へご連絡ください。

すでに弁護士に相談しているものや、係争中のものは受け付けられません。

地区公民館を巡回する「移動市民相談所」をご利用ください
毎月第2水曜日、各地区公民館を巡回して、「移動市民相談所」を開いています。都合の良い会場をご利用ください。

▼日程 〇7月12日(大在公民館) 〇8月9日(大南公民館) 〇9月13日(坂ノ市公民館) 〇10月11日(鶴崎公民館) 〇11月8日(大分南部公民館)

※時間など詳しくは、その都度市報でお知らせします。

▼問合せ先 市民生活課(☎6111内線1317)へ。

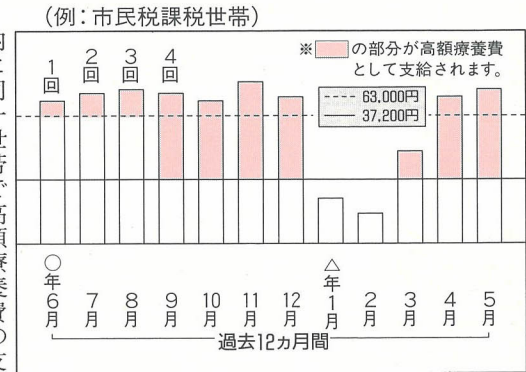
国保の高額療養費の申請を

国民健康保険は、安心して医療を受けられるよう、わたしたちの健康を守ってくれる大切な制度です。

今回は、高額療養費の支給についてお知らせします。

高額療養費の支給
国保の加入者で、毎月1日から月末までの間の診療分として、病院などの窓口で支払う自己負担額が一定の額を超えた場合は、申請によりその超えた額が高額療養費として支給されます。

自己負担限度額については、自己負担限度額は、支給回数が3回までは6万3,000円（市民税非課税世帯は3万5,400円）となっています。また、申請時の過去12カ月以内



支給を受けるための条件

月の1日から月末まで暦月ごとの受診について計算。

一つの病院・診療所ごとに計算。ただし、2カ所以上の病院で受診したとき、それぞれが30,000円以上の場合合算できます。

総合病院の各診療科での医療費は、それぞれ別計算。ただし、それぞれが30,000円以上の場合合算できます。

※保険がきかない差額ベッド料や基準看護の病院に入院したときの付き添い看護料などは、支給の対象外。

※いずれも、同一世帯で2人以上受診したとき、それぞれが30,000円以上の場合合算できます。

同じ病院で、内科などと歯科がある場合、歯科は別計算。

※なお、市民税非課税世帯の合算対象額は21,000円です。

なお、診療日の翌月の1日(ただし、一部負担金を診療日の翌月以降に支払った場合は、支払った日の翌日)から2年を経過すると支給を受けることができなくなるので、早めに申請をしてください。

自己負担限度額について
自己負担限度額は、支給回数

内同一世帯で高額療養費の支給が4回以上あった場合、4回目以降は1カ月3万7,200円(市民税非課税世帯は2万4,600円)を超えた分について、国保から支給されます。

申請方法
国民健康保険証、自己負担額の領収書、世帯主の印鑑、口座振替の場合は口座番号の控え(郵便局は除く)を持参して、国民健康保険課、各支所、明野出張所で手続きをしてください。

また、自己負担額の限度額のみを病院などに支払い、高額療養費の受給の権限を受診した病院などに委任する方法もあります。(医療機関の同意が必要です)

※詳しくは、国民健康保険課(☎6111内線1343)へ。



「がんばろうね」の一言に支えられて

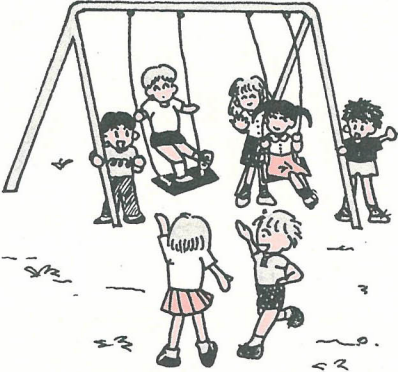
僕は、8年前「てんかん」という病気になるりました。そのため毎日3種類の薬を飲んでいました。頭には保護帽をかぶらなければなりません。

知らない人は振り返ってじろじろと見ます。もう慣れてしまっただけで、最初はとも恥ずかしくて、目を伏せて、下を向いて歩いていました。

友達からは、いろいろなことを言われます。

僕は悔しくてたまりませんでした。ひどいときには発作のまねをする人もいました。そのうちに、今度は無視という差別が始まりました。病気の苦しみや発作の不安に加えて、友達からの無視という苦しみを背負うことになったのです。

そんなある日、昼休みに運動場

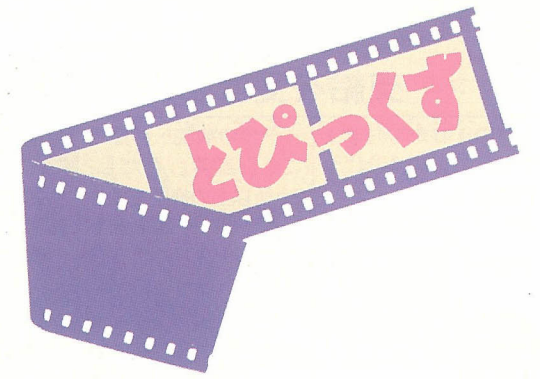


「がんばろうね」と、励ましてくれたい人、出でてきました。僕の病気の苦しみは理解されなくても、心の苦しみを理解しようとしてくれたのだと思います。

今では、病気のことを心配してくれるクラスメートばかりです。

自分の背負った病気を通して、人権についての勉強が、いかに大切かが分かりました。自分は差別される立場でしたが、人が人を差別するのは、絶対にいけないことだと思います。

ある中学生の作文より



田植えシーズン真っ盛り

5月28日 辻



物々交換市



仮装カーニバル

万弘寺の市 ~1400年の永い伝統をほこる~

5月18日~24日

少年野球団に入って

城南小6年 河野 康典

昨年の7月末、家族や友達の父親などから勧められ、賀来少年野球団に入団しました。僕は耳が不自由なことから、入団したところは練習や試合などのとき、監督や友達の言うことが聞こえなくて困りました。しかし、今では、みんなが身振り手振りをしてくれたり、大きな声ではっきりと言ってくれるので困りません。

野球を始めてよかったことは、友達がたくさんできたことです。

週4回の練習はきついけど楽しいです。そして、入団してから一生懸命がんばったので、今ではレギュラーとなり、守備位置はセンターで打順は5番です。

これからも、一生懸命練習にはげみ、野球を続けていきたいと思っています。



仏像彫り

広内 村上 辰馬

甥が彫り物をしており、5、6年ほど前、道具を借りて彫り方を習ったのがきっかけでした。

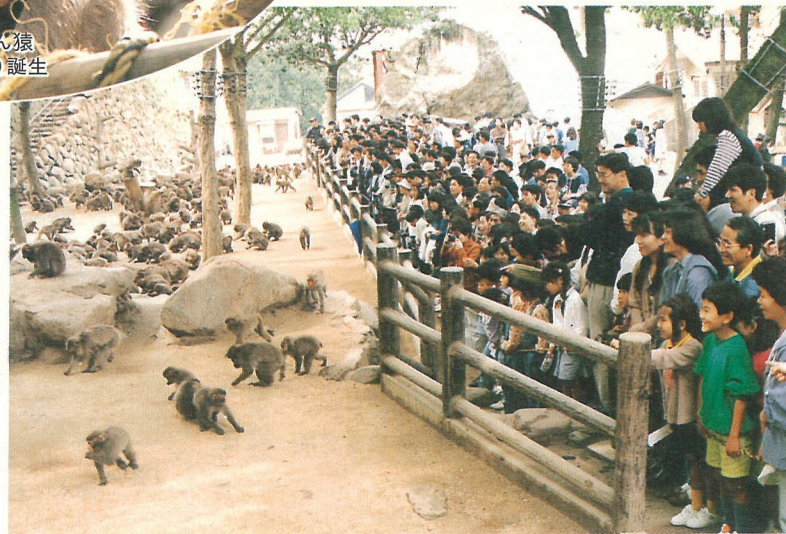
最初は桐の木で面を作っていました。今では仏像を彫るようになり、1年に10個ほど作っています。木は約2年以上そのままにし、乾燥してから使用します。材料集めが大変ですが、時折、山に行く人などから木をいただいたりして大変助かっています。

仏像彫りは、材料を見つけることと顔の表情を彫ることが難しいのですが、将来は自分の胸像を彫ってみたいと思っています。これからも楽しんでいきたいと思っています。



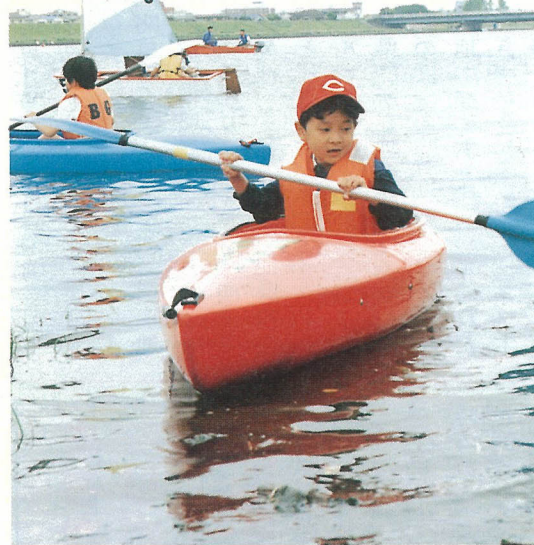
今年の赤ちゃん猿 第1号(キボ)誕生

遊びにおいでよ... 高崎山



リバーフェスタ IN 大分川

5月21日 舞鶴橋下流



第20回 憲法をくらしに生かす市民のつどい 憲法記念講演会

演題「戦争と平和」 講師 三遊亭円楽



憲法記念講演会

5月23日 日本文理大学



三遊亭円楽師匠

おいいた 再発見



外から見た大分

中島 鈴木 俊昭

大分にとって残念なこと
2年4カ月前、大分に着任したころは何もかも珍しく、新しい発見の毎日であったように思います。最近では、ほとんど同化してしまっているせいか、大分のことを聞かれると改めて考えなければならぬ程です。
忘れられないのは、やはり魚がおいしいということ。東京や大阪から訪れる人はもちろんのこと、九州の他支店から来

る仲間も間違いなく感激して帰る程で、わたしも離任後は、味を思い出し、また大分に戻って来るに違いないと思います。

ただ、素材の良さを生かし、そのまま食することが一番という考え方もありませんが、メニューにバラエティーがなく、割烹や寿司屋など以外のレストランでは種類が少ないため、単



中島 鈴木 俊昭さん

身赴任者にとっては昼食の楽しみが少なく寂しく思います。もう一つの印象は、大分の玄関口ともいべき大分駅が、地下道の薄暗さに象徴されるように全体として華やかさや明るさに欠け、また、九州の他県の空港と比較して大分の空港ターミナルビルも、あまりに貧弱です。

県庁所在地の駅や空港というものは、来訪者にとってはその土地の顔であり、初めて訪れたときそれを見て、その町のイメージの大半を形成してしまうと言っても過言ではないと思えます。
観光立県大分にとっては、大変残念なことです。

クッキングメモ

花ニラとベーコンの卵とじ



◎材料(4人分)

- 花ニラ…100g ●ベーコン…50g
- にんじん…30g ●卵…1個 ●サラダ油…少々
- 塩、こしょう、ごま油…少々

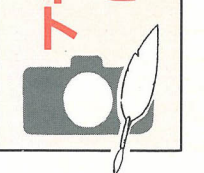
◎作り方

- ①花ニラは根元を少し切り取り、3～4cmに切る。
- ②にんじんは千切りにし、ベーコンは約1cm幅に切る。
- ③卵は塩を少し入れ、といておく。
- ④フライパンにサラダ油を入れ、ベーコンをいため、にんじん、花ニラ、塩、こしょう、ごま油を加え、卵をとじてできあがり。



川添 上尾 婦美子さん

まちかど レポート



ふたがわももて 二目川百手祭り

弓矢で占う民俗行事

シティモニター
横尾 安部 和子

百手祭りの由来は、弓を射る時の数え方の単位で、一人がひと手3本ずつの矢を百手射ることからの呼び名です。

百手祭りは、毎年1月20日の正午から、その年の当番役である頭人宅の庭で行われます。

地区の人たちが集まって、神事や神楽などの儀式を行った後、頭人と5人の当番(今後順次頭人となる人)が正座して、2・5計くらい先にある左右の的に向かって矢を放つ射を行い、無病息災、五穀豊穡を祈り、その年の吉凶を占う民俗行事です。百手祭りを実施するに当たって、頭人およびその家族の人たちは、「一生に一度の大役だ、落ち度があつてはならない」と気遣いをし、座敷の模様替え、招待客への酒やお膳、記念品の引き出物などの準備で大変です。祭りの前日には、的射に用いる的を2つ、弓2張り、矢6本



を準備します。その他、祝辞文を青竹の先を割って、挟んでおいたり、お供物としていろいろな食べ物を作りますが、大引という独特の料理もあります。百手祭りは、県下各地で行われていますが、世の移り変わりで消滅してしまった所も多い中で、二目川の百手祭りは、今も昔の伝統を守り通していることが自慢です。これからも地区の伝統行事として大切に守っていきたいと思います。
*大引
ごぼうを10本の長さに切つて煮付け、あおさや青のりのもみつぶしたものをふりかけて食べる

暮らしの 情報

お知らせ

6月は市県民税第1期分の納期です。前納は6月29日までに、7年度分の市県民税の税額が決まりました。納税通知書で、4期に分けて納付される人には、6月中旬までに納税通知書をお届けします。▼問合せ先 市民税課(内線1244)へ。

児童手当を振り込みました
6月15日に6月期分の児童手当を受給者の指定口座に振り

込みました。該当者で、振り込みのない人は社会課(内線1415)へ。
国民年金収納指導員の戸別訪問にご協力を

国民年金課では、収納指導員が身分証明証を携え年金相談に応じています。気軽にご相談ください。
※詳しくは、国民年金課(内線1362)へ。

無保険の人は今すぐ国民健康保険に加入手続きを

無保険の人で国民健康保険の加入手続きが遅れた場合、現在最高3カ月さかのぼって課税されていますが、7月からは6カ月、8年4月からは最高3年さ

かのぼって課税するようになります。
※詳しくは、国民健康保険課(内線1342)へ。
国民健康保険退職者医療制度にご協力を

国民健康保険の加入者で、以前会社や役所、団体、学校などに勤めていた期間の年金をもらっている70歳未満の人とその家族は、退職者医療制度により自己負担が軽くなります。
▼対象者 ◎退職被保険者：国保の加入者で、老人保健法の適用を受けていない次の人 ①被用者年金(厚生年金や共済組合など)から、老齢年金や退職年金を受けている人 ②通算老齢年金を受けていて、被用者年金

の加入期間が合算して20年以上か40歳以後10年以上の人 ◎退職被保険者の被扶養者：退職被保険者と同じ世帯で、主としてその人の収入で生活をしている父母、配偶者、子など3親等内の親族(※認定基準：60歳未満の人は年収130万円未満、60歳以上の人はまたは障害者は年収180万円未満) ▼病院などでの支払い 退職者本人は外来、入院とも医療費の2割、その被扶養者は、外来3割、入院2割になります。▼申請方法 年金証書、健康保険証、印鑑を持参のうえ国民健康保険課へ。
※詳しくは国民健康保険課(内線1341)へ。

知事表彰・市長表彰に該当する人をご推薦ください

県と市では、9月に「明るい高年賞」「高齢者介護賞」「孝養賞」「健康生きがい賞」の知事表彰、市長表彰を行います。皆さんのまわりで該当する人がいましたらご推薦ください。
▼内容 ◎知事表彰 ○「明るい高年賞」：65歳以上の高齢者で、地域で社会奉仕活動を地道に続け、地域住民から敬愛されている人 ○「高齢者介護賞」：日常生活に常時介護が必要な65歳以上のねたきり、またはこれに準ずる在宅老人を介護し

みらいギャラリー

活き粋大分づくりで「まちづくり活性化協力賞」を受賞した皆さんを紹介するシリーズ。今回は、「もの(魅力ある建物・景観などの形成)」の部で受賞した「みらいギャラリー」について、コミュニティ推進部の高橋陽子さんにお話を伺いました。

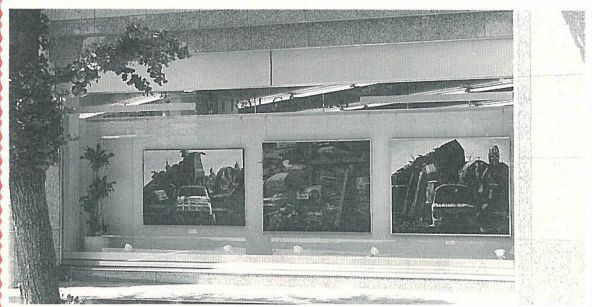
活き粋 大分

Vol.5

みらいギャラリーを、大分の芸術文化の発信基地として評価していただいたことを大変うれしく思います。このギャラリーは、本店プロムナードギャラリー(別府駅前通り)を参考に、府内中央支店のリニューアルオープンに併せて、昨年の3月から始めました。

美術の専門家の意見をもとに、2カ月ごと、市近郊の若手美術家の作品を紹介し、来店されるお客様をはじめ、小学生から年配の方まで、いろんな方に見ていただいています。また、イチョウ並木のきれいな通りにありますので、皆さんも散歩ついでに足を止めていただければ幸いです。

これからも、夜間照明などを充実し、並木通りにふさわしいギャラリーにしたいと思います。



種別	1種
間取り	3DK
応募戸数	10戸程度
家賃月額	4万1,000円

募集期間 7月3日～10日
抽せん方法 公開抽せん7月19日(水) 入居予定日 8月1日(火)
申込み・問合せ先 県住宅供給公社(城崎町一丁目2番3号 ☎③1300)へ。

サラリーマンの皆さん所得税の特別減税が行われます

7年1月から6月までに支払われた給与に係る源泉徴収税額の15%相当額(最高2万5,000円)が、原則として6月に還付され、年末調整においては、7年分の給与に係る年税額の15%相当額(最高5万円)が控除されます。また、今年退職した人が年内に再就職しなかった場合は、来春の確定申告から還付されます。

7月3日から家屋調査を行います

8年度より新たに課税される家屋の評価額を決めるため、7月3日から家屋調査を行います。調査対象家屋は、7年1月2日から8年1月1日までの間に新築、増築された家屋です。また、物置、車庫などの付属建物も調査します。調査時には「固定資産評価補助員証」を携えた資産税課職員がお伺いします。

井戸水、ゆう水は定期的検査を

井戸水、ゆう水などを飲用している人は、年に1回は水質検査(有料)を受けて、安全な飲用水を使用しましょう。▼検査の問合せ先 県衛生環境

高崎山ニホンザル観察教室

▼日時 8月2日(水) 午前9時～午後3時 ▼場所 高崎山自然動物園 ▼参加料 無料 ▼対象者 小学校4～6年生 ▼募集人数 60人(先着順) ▼申込方法 往復はがきに住所、氏名、学校名、学年、電話番号を記入のうえ、7月15日までに高崎山自然動物園(〒870-0308 高崎3087番地の1 ☎5010)へ。(観光協会)

やさしい花の写真教室

▼日時 7月9日(日) 午後2時～4時 ▼場所 佐野植物公園 ▼定員 30人(応募者多数の場合は抽せん) ▼講師 大崎 聡明氏 ▼受講料 無料

視聴覚センター(☎8616)

▼申込方法 往復はがき(1人1枚)に住所、氏名、電話番号を記入のうえ、6月27日までに佐野植物公園(〒870-0303 大字佐野3452番地の2 ☎3570)へ。 ◎お楽しみ映画教室 ▼日時 7月8日(土) 午前10時～11時30分 ▼内容 ピノキオの冒険、ゴン太と森の仲間たち、一つの花 ▼定員 200人 ▼入場料 無料 ◎やさしいビデオ教室(撮影編) ▼日時 7月13日(木) 午後1時30分～4時 ▼内容 ビデオカメラ撮影の基礎 ▼定員 15人(抽せん) ▼受講料 無料

16ミリ映写機操作講習会

▼日時 7月18日(火) 午後1時～4時30分 ▼内容 16ミリ映写機の操作方法やフィルムの取扱方法 ▼定員 30人(抽せん) ▼受講料 無料 ▼申込方法 往復はがきに各講座名、住所、氏名、電話番号を記入のうえ、6月30日までに視聴覚センター(〒870-0303 大字一丁目3組)へ。 ◎盆裁講座 ▼日時 6月25日(日) 午後1時～4時 ▼場所 グリーンカールチャーセンター ▼料金 300円 ▼問合せ先 村谷正一(☎4534)へ。 ◎3日体験にっぽん全国7・2祭(大分) (無料) ▼日時 7月2日(日) 午前10時30分～正午 ▼場所 明治野公民館 ▼対象者 市民 ▼問合せ先 3B体操大分ブロック(☎4158)へ。

スポーツ

市営陸上競技場開設30周年記念大分市陸上競技選手権大会 ▼日時 7月16日(日) 午後3時～ ▼場所 市営陸上競技場 ▼申込方法 申込用紙に必要事項を記入のうえ、参加料を添えて7月6日までに市陸上競技協会丸尾準一(☎3371)へ。

研究センター(☎80802)、大分保健所(☎8231)、県薬剤師会検査センター(☎4400)へ。(保健衛生課) 「第45回社会を明るくする運動」にご協力を

市県民税1期 国民健康保険税2期 納期限6月30日(金) 納税

猪(おし)防護さく設置費を補助します

農林産物の猪被害防止のため、猪防護さくを設置する人(集団)に基準事業費の3分の2以内を予算の範囲内で補助します。▼対象資材 波板トタン、電気さく ▼その他 自治体単位で一括申請をしてください。申請用紙は農政課、各支所庶務係に

備え付けています。▼申込み・問合せ先 農政課(内線1664)へ。 県調理師試験 ▼試験日時 8月2日(水) 午前9時～正午 ▼場所 舞鶴高校 ▼受験資格 中学校以上を卒業した人で、寄宿舎、学校、病院などの施設で飲食物を調理する人、または、飲食店営業、喫茶店営業、魚介類販売業、もしくはそうざい製造業において2年以上調理の業務に従事した人 ▼願書提出期間 6月22日～29日午後3時まで ▼提出先 住所地または就業地の保健所 ▼受験手数料 5,900円 ▼申込方法 願書に必要事項を記入のうえ、手数料を添えて大分保健所(☎8231)へ。

催し

大分市民音楽祭 ▼日時 12月3日(日) ▼場所 大分文化会館 ▼対象者 市民の音楽団体など ▼募集期間 6月15日～7月28日(応募団体多数の場合は抽せん) ▼その他 申込用紙は、各地区公民館、文化振興課に備え付けています。(文化振興課) ◎ミュージアム・シアター ▼日時 6月24日(土) 午前11時～午後1時、3時(3回上映) ▼場所 歴史資料館講座室 ▼内容 「能」、「桂離宮」 ▼入場料 無料 ◎ふるさとの歴史再発見「考古のコース」 ▼期間 7月～9月 午後2時～3時30分 毎月第1・第2・第3土曜日(ただし、7月は第2・第3・第5土曜日) ▼場所 歴史資料館講座室 ▼対象者 高校生以上 ▼定員 70人(応募者多数の場合は抽せん) ▼料金 無料 ▼申込方法 往復はがきに住所、氏名、電話番号を記入のうえ、6月30日までに歴史資料館(〒870-0303 大字国分960番地の1)へ。 竹工場で「霊山うらないを作る」 ▼日時 7月8日(土) 午前9時15分～午後1時30分 ▼場所 霊山青年の家 ▼対象者 小中学生(小学校3年生以下は保護者同伴) ▼定員 50人(先着順) ▼参加料 無料(ただし、保険料20円、昼食希望の場合は450円) ▼携行品 上ぐつ、活動しやすい服装、筆記用具、健康保険証の写しなど ▼申込方法 6月30日(金)までに、電話かファクスで霊山青年の家(☎2777 FAX 420787)へ。

時、午後1時、3時(3回上映) ▼場所 歴史資料館講座室 ▼内容 「能」、「桂離宮」 ▼入場料 無料 ◎ふるさとの歴史再発見「考古のコース」 ▼期間 7月～9月 午後2時～3時30分 毎月第1・第2・第3土曜日(ただし、7月は第2・第3・第5土曜日) ▼場所 歴史資料館講座室 ▼対象者 高校生以上 ▼定員 70人(応募者多数の場合は抽せん) ▼料金 無料 ▼申込方法 往復はがきに住所、氏名、電話番号を記入のうえ、6月30日までに歴史資料館(〒870-0303 大字国分960番地の1)へ。

竹工場で「霊山うらないを作る」

▼日時 7月8日(土) 午前9時15分～午後1時30分 ▼場所 霊山青年の家 ▼対象者 小中学生(小学校3年生以下は保護者同伴) ▼定員 50人(先着順) ▼参加料 無料(ただし、保険料20円、昼食希望の場合は450円) ▼携行品 上ぐつ、活動しやすい服装、筆記用具、健康保険証の写しなど ▼申込方法 6月30日(金)までに、電話かファクスで霊山青年の家(☎2777 FAX 420787)へ。

ルールを守った自転車の利用を 自転車は、通勤、通学、買い物、あるいは、スポーツ、レジャーにと、手軽な乗り物として利用され、無公害・省エネなどの面からも注目を浴びています。 しかし、便利で快適な乗り物も、ひとたび「秩序」が守られないと、お年寄りや目の不自由な方の歩行の障害になり、大変危険で、地震・火災時の避難の妨げにもなります。 大分市では、無秩序に置かれた自転車の整理を、毎日(土、日曜日を除く)5時間、長時間放置された自転車の撤去を年6回行っていますが、なかなか改善されません。 皆さん一人ひとりが、自転車の置き方のルールを守り、歩行者の迷惑にならないように、人に優しい道路環境をつくりましょう。



移動図書館巡回日程

Table with columns for date (月日), location (場所), and time (時間). It lists the schedule for mobile library tours from June 20th to June 29th, including locations like 東大分公民館, 南大分中学校体育館, and 大分市立図書館.

わが家のフォトライブラリー〈乳幼児シリーズ③〉

市報おおいた

6月15日号

(毎月1日・15日発行)

編集と発行

大分市秘書広聴室

広聴広報課

(☎0975-346111 夜間・休日☎0975-346119)

この市報は古紙再生紙を使用しています

印刷 極東印刷紙工株式会社



判田台
前岡峻太郎ちゃん・沙瑛ちゃん



大道
三代 泰輔ちゃん



戸次本町
上田 真央ちゃん



明野西
伊藤 洋一ちゃん



東明野
長浜 湧汰ちゃん



乙津町
児玉奈菜江ちゃん



敷戸新町
玉井 涼太ちゃん



常行
業さくらちゃん・くるみちゃん



東八幡
日高 慧人ちゃん



明 磯
森崎 由衣ちゃん



政 所
姫野 裕貴ちゃん



敷戸北町
照岡 真季ちゃん



森 町
佐藤 愛李ちゃん



舞鶴町
小名川芽吹ちゃん



北
椎原 竣介ちゃん



中 尾
池辺 捷人ちゃん



東津留
高橋 美柚ちゃん



岩田町
井上 裕ちゃん



皆 春
羽田野末季ちゃん



三 佐
若宮 翔平ちゃん

交通安全標語 合流は 笑顔でゆずって 交替に

大分市テレビ広報 フレッシュおおいた

OBS 午前7時～7時15分

6月17日(出) ぶらり大分市④～健康・体カづくり～



今回は、大分医科大学のプロレス同好会の皆さんに、南大分体育館の施設と塚野鉱泉を紹介していただきます。

6月24日(出) シリーズ大分に生きた人⑥～上田保～



今回は、現在の大分市の都市づくりの基盤を築いた元市長の上田保さんにスポットをあて、その人となりやアイデア市長ぶりを紹介します。



神崎校区

～田ノ浦びわ～



前に別府湾を臨み、高崎山の東側の谷に広がる田ノ浦地区。別大国道から白い袋が鈴なりになったびわの木が一面に見渡せます。

明治時代、別府観光の生みの親「油屋熊八翁」の別荘が田ノ浦にあり、自分の庭に植えたのが田ノ浦びわのはじまりと言われています。

海に近く冬でも温暖な気候がびわに良く、現在、びわ生産者は約80人。約20ヘクタールの果樹畑から年間1300トンの生産が見込まれています。

今年の出来は上々とのこと。6月に最盛期を迎え、県下をはじめ、遠く京都まで出荷されています。

編集子ひとこと ◎最近気になる言葉に「超(チョー)」があります。うちの子ども小学校から帰って来て、「チョースゲ～」を連発。「そのチョー～ちゅうのはやめんかい」と注意。こういう言葉が気に入り出したのも中年の徴候でしょうか。…(滝口) ◎去年の梅雨、ある店先でおじいちゃんが突然の雨に「雨が降りてエ～た。こらひじいのオー」と。その横を子供たちが、傘もささずに走っていくのを見て、「子供は元気でないのオー」とポツリ。しかし、くわを持ったおじいちゃんも元気そうでした。…(板井)