

市報

大分県

7.2.1

No. 1166

編集と発行

大分市荷揚町2番31号

大分市秘書広聴室広聴広報課

(☎34-6111)

夜間・休日(☎34-6119)



坂ノ市 東本町

交通安全標語

合流は 笑顔でゆずって 交替に

2月12日 大分がおもしろい

2月12日、今年も「ザ・活き粋大分'95」を開催します。
 今回は、前回にも増して催しも充実。新たに建築大賞表彰式が行われるほか、

フットサルや世界最長の囲碁大会も開かれます。
 ぜひ、元気都市、大分のエネルギーを実感してください。

まちづくり活性化協力賞表彰式



午後0時30分～
 ガレリア竹町特設ステージ
 「ひと」、「こと」、「もの」の各部門で、まちづくりに貢献のあった個人、団体を表彰します。
 ・ひと…人材育成など
 ・こと…イベントなどの実施
 ・もの…魅力ある建物、景観などの形成

ザ・活き粋大分'95 in ガレリア



午前10時45分～午後5時
 ガレリア竹町特設ステージ
 音楽やダンスなど、各界各層の人たちが、日ごろ鍛えた特技や芸を披露します。

ザ・活き粋大分カップ フットサル'95

午前9時～午後5時
 コンパルホール体育室



5人対5人のサッカー、フットサル。手に汗にぎる熱戦に、盛んな応援をお願いします。
 ※試合出場申込みは、1月31日で締め切りました。

世界一に挑戦 世界最長の囲碁大会

午前8時30分～午後4時
 ガレリア竹町



ガレリア竹町の東側から西側までの通り278mに、碁盤約250面を置き対戦します。
 なお、女流プロ棋士による公開対局や指導も行われます。



女流プロ棋士 中村 邦子氏

※出場申込みは2月8日(水)までです。ただし、定員になり次第締め切ります。
 ※詳しくは、市報1月15日号をご覧ください。

ストリートバスケット3on3 チョコレートカップ

午前9時～午後5時
 若草公園

3人対3人のファッション性を取り入れたバスケットボール。果たして、バレンタインデーにちなんだチョコレートカップを、どのチームが獲得するか、ご声援ください。
 ※試合出場申込みは、1月31日で締め切りました。

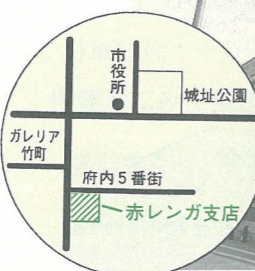


第1回大分市建築大賞表彰式

午前10時～
 ガレリア竹町特設ステージ

都市を構成する建築物は、都市の魅力のひとつ。大分のすばらしい自然と歴史、文化とともに、豊かで活力と潤いのある都市景観を整備していくことは、個性的で魅力あるまちづくりにつながることから、建築文化の向上を目指し、「大分市建築大賞」を創設しました。

昨年7月1日から8月31日まで、市民の皆さんから74件の応募をいただき、審査のうえ3件が決定いたしました。



大分銀行赤レンガ支店

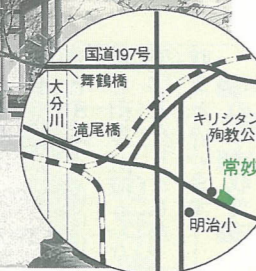
府内町二丁目2番1号
 5年1月19日完成

城下町大分が近代都市に生まれ変わるさきがけとして、大正2年に建築され、戦災を受けたこの建物を大切にリメイクしつつ現在に至っています。背面にはポケットパークを設け、周辺環境や商店街の活性化への配慮も見られます。府内5番街や中心街の核として、市民に愛される風土と歴史を感じさせる建物です。

日蓮宗本宮山 常妙寺

葛木326番地の1
 4年3月30日完成

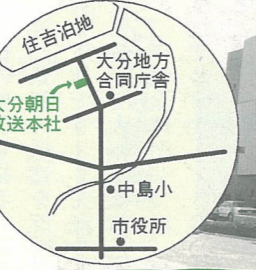
新産都の新興住宅地明野・猪野地区にあつて、新旧、和洋がミックスした寺域がつかられ、この寺院が核となつて特異な宗教空間を構成しています。あまり他県では見られない形式で、エジプトの神殿やインドの石窟寺院、奈良の唐招提寺にデザインソースを求め、全体として違和感を感じさせないようにまとめてあります。



大分朝日放送本社演奏所

新川西12
 5年9月27日完成

シンボリックな壁面と、屋上にそびえたつ色彩を押しえたテレビ塔、周辺を配慮した玄関前の空間など、建物内外の空間の使い方が大変きれいです。新しい情報発信基地としての雰囲気醸し出しているこの建物が、核となる地域がリフレッシュされることを期待しています。



※詳しくは総合企画課(☎346111内線1130)へ。[大分市建築大賞については建築課(☎346111内線1750)へ]

元気都市おおいたの財政状況

5年度決算の概要

昨年12月1日から開かれた第4回定例市議会にて、5年度の決算が認定されました。今回は、5年度の決算（普通会計・特別会計から水道、下水道、国民健康保険などの公営事業的ものを除き、一般会計と合算したもの）の概要についてお知らせします。（数字は概数）

健全な財政収支

5年度は、歳入が1,310億1,000万円、歳出が1,278億2,000万円となり、差し引き31億9,000万円の黒字となりました。これを形式収支といえます。

この形式収支の中には、翌年度に繰り越した事業の財源11億8,000万円が含まれていますが、これを差し引いた実質収支は、20億1,000万円の黒字となり、前年度の19億6,000万円の黒字に引き続いて、健全財政を保つことができました。

市税が48・4%

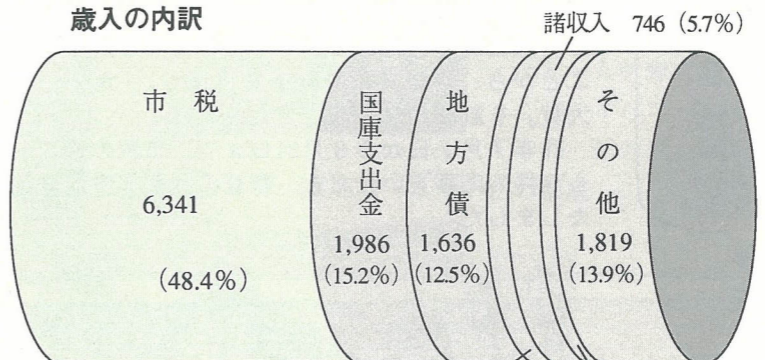
歳入の主な内訳を見ると、主財源の中心となる市税が全体の48・4%（634億1,000万円）を占め、その市税のうち固定資産税と市民税の合計額が全体の84・6%（536億4,000万円）となっております。

市税の伸びを見ると、法人市民税が景気の低迷を反映して対前年度比で9・6%減少と昨年度に続いて大幅に落ち込んだため、市税全体としては、対前年度比でわずかに1・5%の伸びにとどまりました。

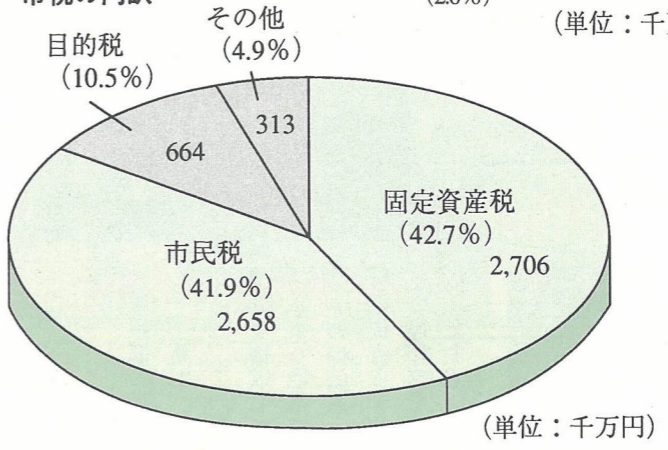
市税に次ぐ収入は、国庫支出金で198億6,000万円（15・2%）となっております。また、道路や公園をはじめ、小・中学校や市営住宅など市民生活に欠かせない各種公共施設の整備に充てられた長期借入金である地方債は、国の三次にわたる総合経済対策に基づく公共事業を受け入れたことなどにより、163億6,000万円と、前年度比で40・4%の大幅な伸びとなっております。

入

1,310億1,000万円
市民1人当たりの市税負担額 151,752円

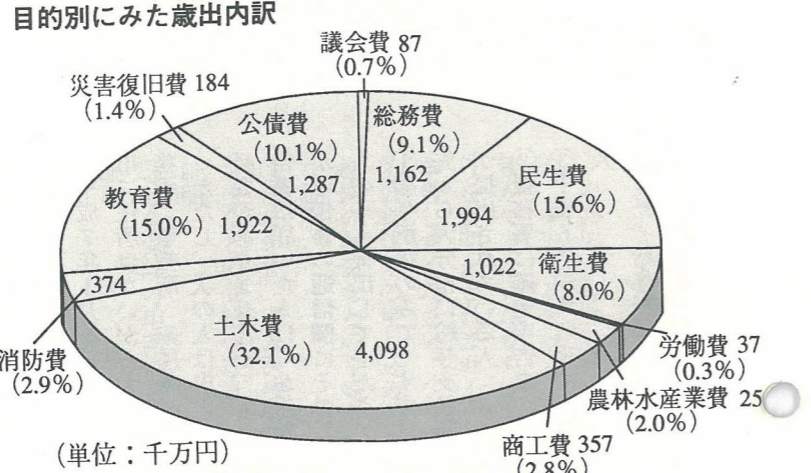


市税の内訳

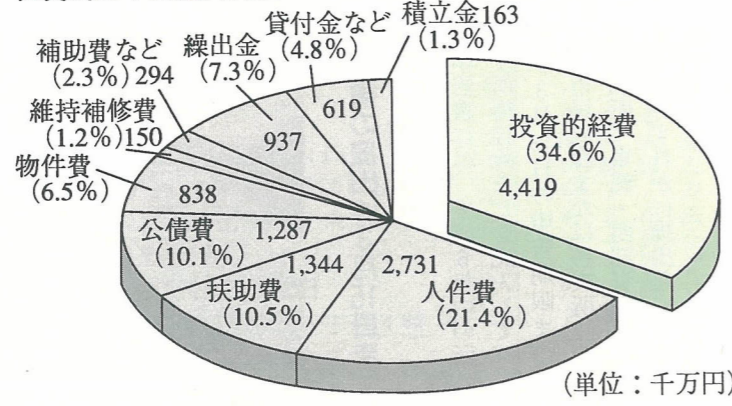


出

1,278億2,000万円
市民1人当たりに使った額 305,902円



性質別にみた歳出内訳



投資的経費が大幅に増加

歳出では、国の総合経済対策などの景気対策に伴う公共事業の受け入れや、地方単独事業への積極的な取り組みなどにより、投資的経費（普通建設事業など）が、前年度に比べて17・6%増の441億9,000万円となり歳出全体の34・6%を占めています。

この経費は、各種公共施設の建設や生活環境の整備をはじめとして、区画整理など都市基盤の整備、さらには産業の振興など、

活力と魅力にあふれた都市づくりに向けて

5年度は、健全な財政運営を堅持することができましたが、国内の経済情勢は、いわゆる平成不況をようやく脱したというものの、まだまだ本格的景気回復への確かな足取りがつかめない状況にあります。

こうした中で、市では「総事業総棚卸」による事業の徹底した見直しなどにより経費の節

減に努めています。今後大分駅高架化や周辺整備事業などの大型プロジェクトを控え、また、高齢化社会への対応など行財政需要もさらに多様化、増大の傾向にあり、財政運営は一層厳しくなることが予想されます。

これからも、市民生活の安定と向上を基本に、中・長期的展望に立った財源の重点的、効率的な運用を図るとともに、経費の節減に努めるなど健全財政を堅持し、活力と魅力にあふれ調和のとれた都市づくりを進めてまいります。

5年度に行った主な事業

- 大分市発足30周年を迎え記念式典など各種記念事業を実施
- 日本ポルトガル友好450周年記念モニュメント（帆船）の建設
- 日吉原レジャープールの建設に着手
- 最初の公園リフレッシュ事業として若竹公園の整備に着手
- 市域内過疎対策事業として公民館類似施設建設費補助などの助成制度を拡充



市域内過疎対策事業の助成制度を利用して建てられた中野公民館（河原内）



ガレリア竹町

- 岩田住宅第1種・第2種中耐4階建1棟24戸など市営住宅の建設
- 高田小学校や原川中学校などの義務教育施設の整備
- 大分文化会館の音響設備を更新
- ガレリア竹町、府内5番街、鶴崎ミルキーウェイなどの商店街高度化施設整備へ助成
- 最新鋭の設備を誇る（仮称）新福宗清掃工場の建設に着手

7年度市県民税の申告の時期になりました。

この申告は、適正な市県民税を計算するうえで必要なものです。

そこで今回は、個人の市県民税の申告や課税方法などについて紹介します。

申告は3月15日までに

まちづくりにいきている～

個人の市県民税とは

市県民税は、均等の税額によって納めていただく均等割と前年中の所得の額に応じて納めていただく所得割からなっており、市や県が市民の皆さんの日常生活に結びついた、さまざまな行政サービスを行うために負担していただく重要な財源の一つです。

申告をしなければならぬ人は

- ◎平成7年1月1日現在、大分市に住所があり、平成6年中(平成6年1月1日～12月31日)に所得のあった人
 - ◎平成7年1月1日現在、大分市に住所はないが、大分市に事務所、事業所、家屋敷のある人
 - ただし、次の人は申告をする必要がありませんが、もし、申告書が届いた人は、お手数ですが申告書の通信欄にその旨を記入のうえ提出してください。
 - ①給与所得のみで、すでに勤務先から大分市に給与支払報告書が提出されている人
 - ②税務署に確定申告をする人
 - ③平成6年中に所得のなかった人
- また、給与所得者で農業、配当、不動産などの給与以外の所得が20万円以下の人は、所得税では確定申告をする必要がありませんが、市県民税は必ず申告をしなければなりませんのでご注意ください。
- ※農業所得調査書を提出した人で、農業所得以外の所得や所得控除のある人は、必要事項を記入のうえ申告してください。



高江ニュータウン1号線

申告書の提出は3月15日まで

申告書には、平成6年中の所得や所得控除などを記入して、必ず3月15日の申告期限までに、市民税課または各支所、明野出張所、東部・西部資産税事務所いずれかに提出してください。

市県民税の

～あなたの税が

申告しなかったら

申告をしなかったら、申告をしないと、適正な課税ができなればかりか、次のような証明がとれませんので必ず申告してください。

- ①公営住宅の申し込みや、金融機関の融資などの手続きに必要な証明
- ②福祉年金、老人医療費、児童手当などの受給手続きに必要な証明
- ③社会保険の申請などに必要な証明

お問い合わせは

申告をしなければならぬ人で、申告書が届かなかった人や

申告相談をご利用ください

- ◎市民税課
 - ▷期間 2月16日～3月15日
 - ▷時間 午前9時～午後4時30分
 - ◎各支所、明野出張所、東部・西部資産税事務所
 - ▷期間 2月16日～22日
 - ▷時間 午前9時30分～午後4時
- ※土曜日と日曜日は除きます。

申告書の記入方法などで不明な点がある人は、市民税課(☎6111内線1244・1251)へお問い合わせください。

別表1 所得の種類と所得金額

所得の種類	所得金額の計算方法
利子所得	公債、社債、預貯金などの利子
配当所得	株式や出資の配当など
不動産所得	地代、家賃、権利金など
事業所得	農漁業、卸小売業、サービス業などの事業から生じる所得
給与所得	給料、賞金、賞与など
退職所得	退職金、退職手当など
山林所得	山林を売った場合に生じる所得
譲渡所得	土地、家屋、株式などの財産を売った場合に生じる所得
一時所得	クイズの賞金、生命保険などの満期返戻金など
公的年金等	厚生年金、国民年金、共済年金、恩給など
その他	互助年金や原稿料などの所得

別表2 所得控除の種類

種類	控除の対象となるもの
雑損控除	災害や盗難などにあった場合
医療費控除	医師の診療などに負担した費用
社会保険料控除	国民健康保険税、国民年金保険料などの費用
小規模企業共済等掛金控除	第1種共済掛金と心身障害者扶養共済掛金
生命保険料控除	生命保険、個人年金などの掛金
損害保険料控除	建物、家財の火災や身体の障害など損害保険の掛金
寄附金控除	市や県などの自治体、大分県共同募金会、日本赤十字社大分県支部への寄附金
障害者控除	納税義務者が、控除対象配偶者および扶養親族のいずれかが障害者の場合
老年者控除	納税義務者が昭和5年1月1日以前に生まれた人
寡婦(夫)控除	納税義務者が寡婦(夫)の場合
勤労学生控除	納税義務者が勤労学生の場合
配偶者控除	控除対象配偶者がいる場合
配偶者特別控除	配偶者で一定の所得以下の場合
扶養親族控除	扶養親族がいる場合
基礎控除	すべての納税義務者

※①所得控除には、所得や対象範囲などの要件および控除限度額が定められているものがあります。②所得税の控除額とは相違するものがあります。③市県民税には住宅取得等特別控除はありません。

別表3 所得割の税率

課税標準	税率	速算控除額	税率
200万円以下	3%	0円	2%
200万円を超え700万円までの金額	8%	10万円	4%
700万円を超える金額	11%	31万円	4%

個人市県民税のあらまし

◎市県民税を課税される人
平成7年1月1日現在の状況で判断されます。

納税義務者	納める税額
大分市に住所がある人	均等割額+所得割額
大分市に住所はないが、事業所または家屋敷がある人	均等割額

◎市県民税の計算方法

均等割額は、市町村の人口に応じて定められています。

人口5万人以上50万人未満の市	市民税	県民税	合計
2,000円	700円	700円	2,700円

〔所得割額〕

所得割は、一般に次の方法で計算されます。まず、平成6年中の収入金額から必要経費(給与は給与所得控除額、公的年金は公的年金等控除額)などを差し引いて、所得金額(別表1)を算出します。次に、所得金額の合計から所得控除金額(別表2)を差し引いて課税標準額を算出します。この課税標準額に市民税、県民税それぞれの税率(別表3)を乗じ、さらに同表の速算控除額を差し引いて所得割を算出します。次に、この額から特別減額を控除した金額が今年度の所得割額となります。

〔年税額〕

市民税と県民税の均等割額と所得割額の合計が年税額となります。なお、退職所得、山林所得、土地・建物などの譲渡所得などにかかる税額は、別の方法で計算されます。

◎市県民税を課税されない人(均等割も所得割もかからない人)

- ・生活保護法の規定により生活扶助を受けている人
- ・障害者、未成年者、老年者、または寡婦(夫)で、平成6年中の合計所得金額が125万円以下の人

特別減税などについて

7年度分の個人市県民税については、地方税法の改正により次のとおり減税が行われます。

①税率適用区分の改正

	改正前		改正後	
	適用課税所得	税率	適用課税所得	税率
市民税	160万円以下	3%	200万円以下	3%
	550万円以下	8%	700万円以下	8%
	550万円超	11%	700万円超	11%
県民税	550万円以下	2%	700万円以下	2%
	550万円超	4%	700万円超	4%

②人的控除の引き上げ

	改正前	改正後
基礎控除	31万円	33万円
配偶者控除 (老人控除対象配偶者)	31万円 (36万円)	33万円 (38万円)
配偶者特別控除	最高31万円	最高33万円
扶養控除 (老人扶養親族) (特定扶養親族)	31万円 (36万円) (39万円)	33万円 (38万円) (41万円)

③特別減税の実施

7年度分の個人市県民税所得割額の15%相当額(2万円を超える場合は2万円を限度とする)を控除する特別減税を実施します。



◀晴れて大人の仲間入り ～成人記念集会～

1月15日（成人の日）、大分文化会館で成人記念集会が開催されました。

今年大人の仲間入りをしたのは、男女合わせて7,209人。会場には4,838人の新成人が集まり、成人としての自覚と決意を新たにしていました。

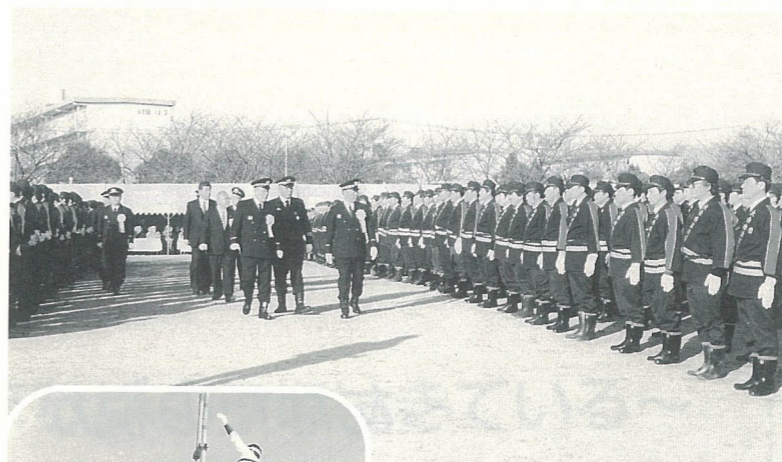
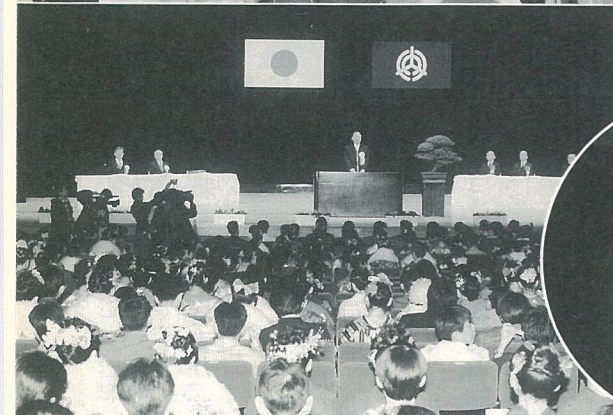
また、会場周辺では、背広や晴れ着姿の男女がお互いに祝福し合う光景が見られました。



留学生の振りそで姿のひとこま



成人の決意を述べる林亭さん



カメラとアイ

◀万々に備えて ～消防出初め式～

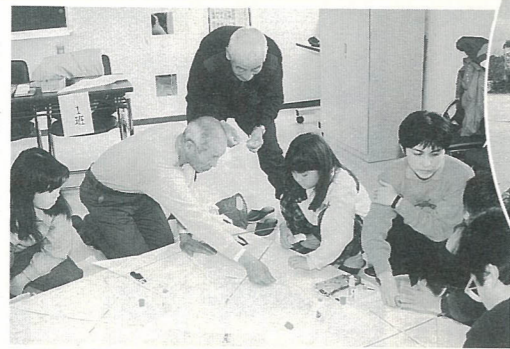
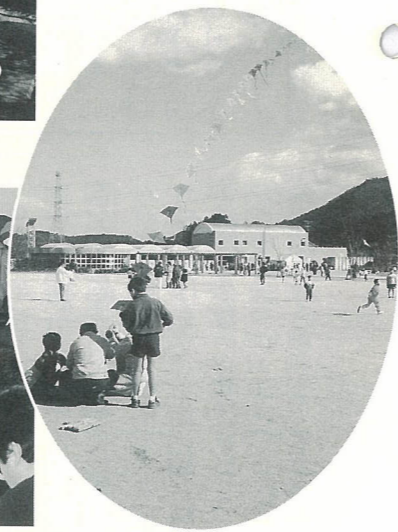
1月8日、平和市民公園多目的広場で、消防出初め式が行われました。

式には消防職員をはじめ、消防団員や婦人防火クラブ員など約2,160人が参加。消防団ラッパ隊によるドリル吹奏で開幕。ポンプ操法のと、第5方面隊の有志23人が古典はしご操法を披露。第6方面隊の豪快な一斉放水で幕を閉じました。



▶古き時代を訪ねて ～史跡巡り～

1月7日、西大分地区を中心に史跡巡りが行われました。参加者たちは、神宮寺浦公園や杵原八幡宮、大山寺の木造普賢延命菩薩座像などを見学したり、火渡りの行を体験したりと大分の歴史を満喫していました。



▶天までとどけ ～冬休み親子たこづく り教室～

1月7日、佐野植物公園で、親子40人が参加して、大分県の指導で「冬休み親子たこづくり教室」が開かれました。

参加者たちは、地元婦人会による七草がゆで体を温めた後、自作のたこの出来具合を確認。この日は、丹生小学校の児童も参加して、園の用意した連だこを揚げるなど、いくつものたこが天高く飛び交いました。

歴史散歩 19

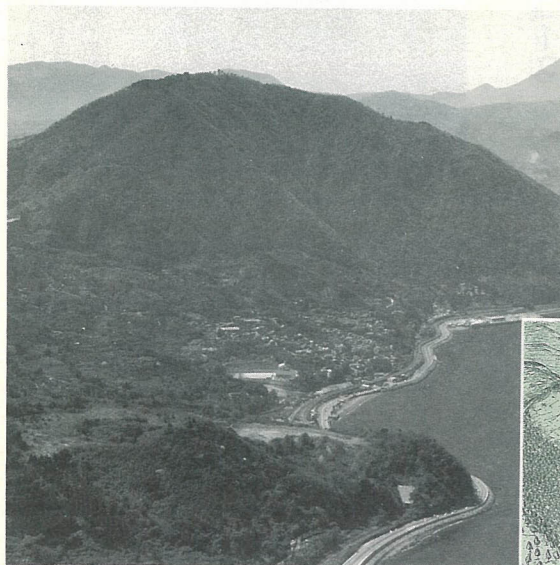
大分の山城① ～高崎山城～

お猿の山として全国的に知られている高崎山は、古くから軍事的にも注目されてきた山です。標高628mの山頂から四方がよく見渡せるため、別名「四極山」と呼ばれています。また、海に落ち込む山の北側は人を寄せ付けず、「高き出崎」となっていることから「高崎山」の山名が付いたとか。

古代、この山頂にはのろしをたく烽火があつたとい、鎌倉時代の初め大友勢が豊後にやってきたとき、阿南惟家はここにもって抗戦したと伝えられています。



高崎山城の復原想定図



▼寒中の水しぶき

1月11日、鶴崎の法心寺境内で水行会が行われました。7人の修行僧が頭から激しく冷水をかぶる様子を、大勢の見物客が見守っていました。



まちの話題まってまーす。

送り先/〒870 荷揚町2番31号
広聴広報課 (☎096111内線1053) へ。

まちの話題

▶無病息災を祈って

1月7日、種田の霊山寺で恒例の「七草がゆ」の行事が行われました。市内の主婦ら約120人が参加し、できたての熱いかゆを味わっていました。



教育のひろば

新しい自分を見つけてませんか
～市立エスペランサ・コレジオ～

年齢や職業の違う若者が、余暇を利用してエスペランサ・コレジオで学習しています。職業的専門知識を習得したりライセンスを取得したりと、社会で高い評価を得ています。また、趣味やスポーツ、レクリエーションなどを通じて友達を交わし、今までの自分とは違う、もうひとりの自分を発見しています。

「もっと学びたい」と思っているあなた、エスペランサ・コレジオで学習してみませんか。思いついた小さな出発が、豊かで充実した人生をつくりあげることでしょう。

学生募集

▽対象者 市内に居住するか、市内の事業所に勤務するおむね29歳以下の人

▽学習時間 午後7時～9時

▽授業料 無料

▽募集期限 3月10日(金)

※詳しくは、1月15日号の市報をご覧ください。エスペランサ・コレジオ(東鶴崎一丁目1番5号 ☎3412)へお問い合わせください。



簿記コース

職業専門コース

自動車、電気、簿記のコースは、毎年多数の学生が国家試験、検定試験に合格しています。また、調理、被服のコースは、楽しい学習を通して実生活を充実させてくれます。



着付け

教養コース

研修やスポーツ活動、レクリエーションなどを、学生自ら計画し、運営する中で仲間づくりをしています。職業専門、趣味コースの全員が在籍するコースで、週に1度みんなが顔を合わせます。



レクリエーション

新しい世界を発見



細 高橋哲也

わたしは、市のテレビ広報番組で学校の目的を知り、映像の中の学生の力強さを感じたのが入校したきっかけでした。しかし、自分の生活リズムを壊したくなかったことと、新しい世界に入る不安があり、少し勇気が必要でした。

学校では、職業や年齢が違う日ごろの生活では出会うことのない人たちと語り合い、共に学習する中で皆さんから学ぶことが多くあり、わたしの考え方も随分変わったと思います。

今では、多くの友達ができ、充実した毎日を送っています。皆さんも勇気を出して、新しい自分探しをしてみませんか。



案内

明治明野公民館で移動市民相談所を開きます

▽日時 2月8日(水) 午前10時～午後3時 ただし、法律相談は午後1時～3時

▽相談内容 市政、法律、心配ごと、母子、結婚、家庭児童、交通事故、高齢者職業、老人、身体障害者、行政、人権

▽その他 法律相談は予約制です。事前に市民生活課(☎6111)内線1317へ。

確定申告は正しく早めこ

平成6年分の所得税の確定申告期間は、2月16日から3月15日までです。また、贈与税の確定申告期間は、2月1日から3月15日まで、消費税(個人事業者)の確定申告期限は、3月31日までとなっています。

期限間近になると、受付窓口が大変混雑しますので、申告は早めに済ませてください。

▽所得税の確定申告をしなければならぬ人

①商売をしている人、家賃や地代収入のある人、土地や建物を売った人で、平成6年中の所得の合計額が、基礎控除、配偶者

控除、扶養控除などの所得控除の合計額を超える人

②サラリーマンで次に該当する人

○給与以外の所得が20万円を超える人

○給与の収入額が1,500万円を超える人

○2カ所以上から給与を受けている人など

▽消費税の確定申告をしなければならない人

平成4年分の課税売上高が3,000万円を超える人

確定申告相談

▽期間と時間 2月16日から3月15日 午前9時～午後4時 (ただし、土・日曜日は除きます)

▽場所 大分税務署1階

▽その他 ①求署案内を受けた人は、指定日においでください。

②給与所得のある人は、平成6年分確定申告では、特別減税額が年末調整で控除されている源泉徴収票が必要です。

※詳しくは、大分税務署(☎4171)へ。

特別土地保有税の申告(納付)は2月28日までこ

6年1月1日から12月31日までの間に、合計で5,000平方メートル以上の土地を市内に新たに取得した人(取得して既に転売、譲渡している人も含みます)は、特別土地保有税の申告(納付)

が必要で、期限は、2月28日(火)までとなっていますので、早めに済ませてください。

▽問合せ先 資産税課(☎3411)内線1262へ。

国民健康保険税、国民年金保険料は所得から控除されます

平成6年中に納付した国民健康保険税および国民年金保険料は、確定申告のとき、社会保険料控除の対象となります。

▽納付額

①国民健康保険税 領収書で確認してください。

②国民年金保険料

種別	定期保険料	定期保険料+付加保険料
毎月払いで完了した場合	13万1,400円	13万6,200円
4月に前納した場合	12万9,990円	13万4,670円

※過年度分を納付している場合は、その金額も控除されます。

▽納付額が分からない人 納付額確認書を発行します。国民健康保険課または国民年金課、各支所、東部・西部資産税事務所まで手続きをしてください。

▽問合せ先 国民健康保険課(☎3411)内線1341 または、国民年金課(☎3411)内線1361へ。

霊山青年の家の利用申し込みを受け付けています

霊山青年の家では、内部改修工事のため3月まで臨時休業中ですが、4月10日のリフレッシュオープン以降の利用申し込みを現在受け付けています。

利用ご希望の団体は、電話で霊山青年の家(☎2777)へお申し込みください。

国民健康保険税(6期)の納期限 2月28日(火) 税

※便利な口座振替をご利用ください。振替開始は申し込みから翌月末の納期分からです。

都市計画道路の事業認可を受けましたのでお見せします

▽都市計画道路の名称 王子町推迫線

▽縦覧期間 2月1日～平成13年3月31日

▽縦覧場所 街路課(街路課)

▽内容 (県知事決定) ①大分都市計画道路の変更: 3・4・23号向原江又線の名称を向原尾崎線に変更し線形、終点、延長および一部区域の変更。 3・4・35号鶴崎駅前松岡線の終点、延長の変更。 3・4・69号片島松岡線を新たに追加。 3・2・81号花園細線の変更形、延長および一部区域の変更

○3・4・82号大原江又線を新たに追加 ○3・4・84号垣ノ鼻大原線の終点、延長の変更

②大分都市計画公園の変更: 9・6・1号丸尾山公園の名称をスポーツ公園に変更し、区域の変更

〈市決定〉 ③大分都市計画道路の変更: 3・5・69号片島明治線を廃止

▽縦覧期間 2月1日～15日

▽縦覧場所 ①②: 県都市計画課、③④⑤: 市都市計画課

※なお、この計画案について大分市の住民および利害関係人は、縦覧期間満了の日までに、知事決定は知事に、市決定は大分市に意見書を提出することができます。(都市計画課)

無料人権相談所を開きます

▽日時と場所

月日	時間	場所
2月6日(月)	午前10時～午後3時	種田公民館
2月9日(木)	午前10時～午後3時	大在公民館
2月10日(金)	午前10時～午後3時	南大分公民館

▽内容 登記、相続、家庭内の問題、借地・借家の問題、いじめ、名譽の毀損、その他の人権問題

▽担当者 法務局職員、人権擁護委員

▽その他 秘密は厳守します。(大分地方方法務局、大分人権擁護委員協議会)

衆議院の新しい選挙区が決まりました

新しい選挙区では、大分市が第1区と第2区に分割されました。

第1区と第2区の境界は、6年8月11日現在(選挙区の画定案)についての(告知日)の「大分市支所及び出張所設置条例」の大字の区域で分けられました。

第1区:本庁管内、鶴崎支所管内、大南支所管内、植田支所管内、明野出張所管内
第2区:大支所管内、坂ノ支所管内

なお、新しい制度は次の衆議院議員総選挙から適用されます。投票は、小選挙区選挙では候補者個人を、比例代表選挙では政党を選ぶ2票制で、記号式投票になります。

統一地方選挙は次の日程で行われます

選挙名		告示日	投票日
市長	市議補欠	3月23日(木)	4月9日(日)
知事	県議	3月31日(金)	4月23日(日)
市議補欠	市長	4月16日(日)	4月23日(日)

取り扱いは十分注意し、山火事の防止に努めましょう。

福祉を語る女性の集いに参加しませんか (耕地林業課)

▽日時 2月17日(金) 午前10時~正午
▽場所 コンパルホール1階文化ホール
▽参加料 無料
▽対象者 市内に居住する女性
▽内容 演題:「人間の論理・女性の論理と地域づくり」
講師:野村新氏(大分大学学長)

▽申込方法 電話で2月15日までに社会課(☎☎61111)内線1420へ。

①市内において営業に適する店舗を有すること
②排水設備工事責任技術者1人以上および配管責任者(大分市給水公認業者)に関する規程第14条の規定に基づき配管責任者台帳に登録された者をいう。を2人以上を常時雇用していること。ただし、自ら責任技術者または配管責任者になることを妨げない。

③大分市水道条例第7条に規定する公認業者であること。

④市税を完納していること。
⑤大分市排水設備工事店の指定に関する規則第9条第3号または、第4号の規定による指定の取り消しを受けた日から起算して1年を経過していること。

※詳しくは、下水道管理課(☎☎61111内線1867)へ。
無料健康相談所を開きます

月日	場所
2月1日(水)	市役所1階ロビー
2月9日(木)	植田公民館
2月14日(火)	大南公民館

▽時間 午前10時~午後3時
▽内容 血圧測定、尿検査、その他健康に関する相談
▽問合せ先 国民健康保険課(☎☎61111内線1343)へ。
農業委員会委員選挙人名簿をお見せします

7年1月1日現在で調製した農業委員会委員選挙人名簿をお見せします。

名簿の縦覧期間が終わると名簿記載者が確定し、縦覧期間後はたとえ有資格者であっても名簿に登録することができませんのでご注意ください。

▽期間 2月23日~3月9日 午前8時30分~午後5時
▽場所 縦覧:市選挙管理委員会事務局(金池町三丁目2番3)

号金池会館内)、閲覧:各支所庶務係

※ただし、閉庁日は同会館および各支所の当直室です。

▽異議の申し出
有資格者で名簿について異議のある人は、市選挙管理委員会事務局または、各支所庶務係に異議申出書を用意していますので、縦覧(閲覧)期間内に申し出てください。

(市選挙管理委員会) 応急手当普及員の養成講習会を開きます

消防局では、市民に対する応急手当での普及啓発活動を行っています。今回の受講対象者は事業所、自主防災組織などでリーダーを養成するものです。

▽日時 2月22日~24日(3日間) 午前9時~午後5時
▽場所 消防局

▽申込期間 2月6日~15日
※詳しくは、消防局警防課(☎☎2187内線333)へ。
初級手話講習会を開きます

▽期間と時間 4月7日~8年3月1日 毎週金曜日 午後6時~8時
▽場所 県総合社会福祉会館
▽受講料 無料(資料は実費)
▽申込方法 往復はがきに住所、氏名、生年月日、電話番号、

職業を記入のうえ、3月15日までに県聴覚障害者協会(〒870 大津町二丁目1番41号☎2152)へ。(障害福祉課) 物品購入、各種業務委託などの入札参加資格追加登録申請は2月10日までに

市が発注する物品の購入、製造の請負、印刷、自動車の修理、施設および施設に付随するものの各種管理業務委託、その他の入札参加追加申請を2月10日まで受け付けていますので、資格申請書を管財課へ提出してください。

なお、昨年度有資格決定通知書を受けている人は、今回の手続きは不要です。

▽申請期限 2月10日(金) (この期間以外は受け付けません。申請書類は、管財課にあります)

※詳しくは、管財課(☎☎61111内線1223)へ

磯と山の恵みに親しむ 親子テクテクラリー

▽日時 2月26日(日) 午前9時30分~午後3時30分
▽集合場所 うすき少年自然の家
▽内容 造船所見学、親子テクテクラリー(魚介類観察、甘夏採取)
▽対象者と人数 小・中学生およびその保護者50家族
▽参加料 1人470円(食事代など)



▽申込方法 はがきかFAXに氏名、性別、年齢、学校名、学年、住所、電話番号を記入のうえ、2月22日(木)までにうすき少年自然の家(〒875 臼杵市大字下ノ江1110番地の1 ☎0972672200・FAX0972672573)へ。

点訳・音訳講習会

県点字図書館では、点訳図書や音訳図書(録音テープ)の作成などに協力していただくボランティアを求めています。この活動をするためには、専門的知識、技術を必要としますので養成講習会を開催します。

▽期間と時間

期間	曜日	時間
点訳講習会	4月~8年3月	木 午前9時30分~正午
音訳講習会	4月~8年3月	火 午前10時~正午

▽場所 県点字図書館研修室
▽受講料 無料(ただし資料などは実費)
▽募集人数 各講座とも20人(ただし、応募者多数の場合は選考のうえ決定)
▽申込方法 はがきに講習会名、住所、氏名、年齢、電話番号を記入のうえ、2月24日(金)までに県点字図書館(〒870 金池町三丁目1番75号☎☎0399)へ。

能楽堂の催しと教室(☎☎5511)

催し物の名称	日時	内容	料金
観世流能を楽しむ会	2月26日(日) 正午~午後4時	能「頼政」谷村一太郎 「求塚」宮水育子 狂言、舞囃子、仕舞	A席...8,000円 B席...7,000円

教室名	曜日	時間	定員	受講料
表千家茶道教室	第1・第3火曜日	午後6時~8時	25人	月3,000円
	第1・第3木曜日	午前10時~正午	25人	

▽開講月 3月~
▽申込方法 電話で2月28日(火)までに能楽堂へ。
※2月1日から6日まで館内工事のため、舞台の使用および見学はできません。

市民登山教室

▽日時 2月26日(日) 午前7時30分~午後5時30分(午前7時20分大分駅集合)
▽行先 城ヶ岳~倉木山
▽定員 80人
▽参加料 4,000円(バス代、保険料などを含む)
▽申込方法 電話かはがきに住所、氏名、年齢、性別、血液型、電話番号を記入のうえ、市山岳協会甲斐一郎(〒870 田室町9番30号☎☎9327)、または皿山清文(〒870 古ヶ鶴一丁目11番29号分藤ハイイツ古ヶ鶴301☎☎4353)へ。(体育保健課)

移動図書館巡回日程
(2月24日以降は次号に掲載)

月日	場所	時間
2月10日(金)	細公民館 久原公民館 津留公民館	午前10時~10時30分 午前10時40分~11時10分 午後2時~2時50分
	上戸次小学校 杉原(三浦商店横) 吉野公民館	午前10時10分~10時40分 午前11時~11時30分 午後1時10分~2時
	南萩原(新貝ビル北側) にじが丘公民館	午前10時~10時40分 午後2時~3時
2月14日(火)	丹生公民館 久所公民館 明野高尾二丁目第一児童公園	午前10時10分~10時40分 午前10時50分~11時20分 午後2時~3時
	竹中小学校 高江ハイイツ 富士見が丘(グリーンプラザ駐車場)	午前10時20分~10時50分 午前11時10分~11時40分 午後2時~3時
	長谷町公民館 牧公民館 ふじが丘山手区東子供公園	午前10時~10時30分 午前10時50分~11時20分 午後2時~3時
2月15日(水)	東大分公民館 南大分中学校体育館前	午前10時~10時30分 午後2時~3時
	山九横尾駐車場 明野北町第七集会所 城南団地南町集会所	午前10時~10時30分 午前10時50分~11時20分 午後2時~3時
	中寒田バス停前 JA東植田支所 宮崎台第一児童公園	午前10時~10時30分 午前10時40分~11時20分 午後2時~3時
2月16日(木)	葛木団地 久保山町 明野南一丁目集会所	午前10時10分~10時40分 午前10時50分~11時20分 午後2時~3時
	小池原市営住宅 猪野団地 明野西一丁目第四集会所	午前10時~10時40分 午前10時50分~11時20分 午後2時~3時
	大南支所 大内公民館 判田台団地集会所	午前10時~10時30分 午前10時40分~11時10分 午後2時~3時10分
2月17日(金)	川添九石住宅 大津町三丁目集会所	午前10時10分~10時40分 午後2時~3時
	成松公民館 JA松岡支所 星和台北公園	午前10時10分~10時40分 午前10時50分~11時20分 午後2時~3時
	南下郡公民館 明治小学校 植田支所	午前10時~10時30分 午前10時50分~11時30分 午後2時~2時50分
2月21日(火)	八ヶ久保 東上野中央公民館 敷戸西町第一集会所	午前10時~10時30分 午前10時40分~11時10分 午後2時~3時
	屋山公民館 久土公民館 上春日町県営住宅	午前10時10分~10時40分 午前10時50分~11時20分 午後2時~2時50分
	葛木神社前 明野さつき町集会所 緑が丘団地(中央商店街駐車場)	午前10時~10時30分 午前10時50分~11時30分 午後2時~3時20分
2月22日(水)	神崎小学校 下白木公民館 日岡中央公民館	午前10時10分~10時40分 午前10時50分~11時20分 午後2時~2時50分
	八幡公園 明野西一丁目白菊会館前	午前10時~10時30分 午後2時~2時50分
	賀来桑原上バス停 深河内(協和自動車教習所西) 寒田ショッピングセンター	午前10時~10時40分 午前10時50分~11時20分 午後2時~3時
2月23日(木)	御幸町公民館駐車場 上白木第一公民館 松が丘中央公園	午前10時~10時30分 午前10時40分~11時10分 午後2時~3時
	椿が丘ショッピングセンター 宗方台公民館 明野東一丁目N121住宅横	午前10時~10時30分 午前10時40分~11時20分 午後2時~3時
	坂ノ市支所 全日食ストア宮下店駐車場 光吉新町集会所	午前10時~10時30分 午前10時40分~11時10分 午後2時~3時

保健



問合せ先 ☎6111
保健衛生課へ
乳児医療は 内線1551
検診(成人)は 内線1553
母子保健は 内線1555
予防接種は 内線1557

お父さん教室

▽日時 2月18日(土)、25日(土)
午後1時30分～4時30分

▽場所 県看護研修センター(寿町2番6号)

▽対象者 初めてお父さんになる人(夫婦同伴)

▽内容 18日:妊娠中の夫の役割、妊婦体操実習、映画 25日:保育、家族計画、もく浴法実習

▽講師 武内珠美氏(大分大学助教授)、助産婦

▽申込方法 電話で県看護協会(☎2146)へ。

お母さん教室

▽日時 2月10日(金)、17日(金)、24日(金) 午後1時30分～4時

▽場所 市金池会館(旧大分県教育会館)

▽内容 第1回10日:母と子のさざな(映画)、妊娠中の生理と保健 第2回17日:母と子の歯の健康、妊娠中の栄養 第3回24日:分べんの準備と分べん・呼吸法

▽その他 ①母子健康手帳をご持参ください。②この教室の1シリーズは6回で終了です。途中からでも受けられます。③駐車場を用意してありませんので、車での来場はご遠慮ください。

中からでも受けられます。③駐車場を用意してありませんので、車での来場はご遠慮ください。

▽その他 母子健康手帳をご持参ください。
▽問合せ先 大分保健所(☎8231)へ。

▽その他 母子健康手帳をご持参ください。①母子健康手帳をお持ちください。②対象年齢外、指定地区・指定校区外の人を受診はご遠慮ください。

▽その他 ①母子健康手帳をお持ちください。②対象年齢外、指定地区・指定校区外の人を受診はご遠慮ください。

4歳児歯科健康診査

▽受付時間 午後1時～2時30分

▽料金 無料

▽内容 身体測定、歯科診察、ブラッシング指導、相談

▽その他 ①母子健康手帳をご持参ください。②他地区でも今後実施します。③駐車場を用意してありませんので、車での来場はご遠慮ください。

▽受付時間 午前9時～11時

▽料金 1,000円

▽その他 ①前夜10時から食事、水、茶などを一切とらないでください。②上半身は、衣服が脱げるようにし、ボタン、チャックのない肌着を着てください。③健康手帳をご持参ください。④検診後、下剤を多量の水とともに飲んでください。⑤他校区の人も都合のよい会場で受診できます。

▽受付時間 午後1時30分～2時30分

▽料金 無料

▽内容 測定、尿検査、視聴覚検査、内科診察、歯科診察相談

▽その他 ①母子健康手帳をご持参ください。②この教室の1シリーズは6回で終了です。途中からでも受けられます。③駐車場を用意してありませんので、車での来場はご遠慮ください。

▽受付時間 午後1時～2時

▽料金 900円

▽その他 ①健康手帳をご持参分

▽受付時間 午後1時～2時

▽料金 1,000円

▽その他 ①前夜10時から食事、水、茶などを一切とらないでください。②上半身は、衣服が脱げるようにし、ボタン、チャックのない肌着を着てください。③健康手帳をご持参ください。④検診後、下剤を多量の水とともに飲んでください。⑤他校区の人も都合のよい会場で受診できます。

▽受付時間 午後1時～2時

▽料金 900円

▽その他 ①健康手帳をご持参分

▽受付時間 午後1時～2時

▽料金 1,000円

▽その他 ①前夜10時から食事、水、茶などを一切とらないでください。②上半身は、衣服が脱げるようにし、ボタン、チャックのない肌着を着てください。③健康手帳をご持参ください。④検診後、下剤を多量の水とともに飲んでください。⑤他校区の人も都合のよい会場で受診できます。

▽受付時間 午後1時～2時

▽料金 900円

▽その他 ①健康手帳をご持参分

▽受付時間 午後1時～2時

▽料金 1,000円

▽その他 ①前夜10時から食事、水、茶などを一切とらないでください。②上半身は、衣服が脱げるようにし、ボタン、チャックのない肌着を着てください。③健康手帳をご持参ください。④検診後、下剤を多量の水とともに飲んでください。⑤他校区の人も都合のよい会場で受診できます。

▽受付時間 午後1時～2時

▽料金 900円

▽その他 ①健康手帳をご持参分

▽受付時間 午後1時～2時

▽料金 1,000円

▽その他 ①前夜10時から食事、水、茶などを一切とらないでください。②上半身は、衣服が脱げるようにし、ボタン、チャックのない肌着を着てください。③健康手帳をご持参ください。④検診後、下剤を多量の水とともに飲んでください。⑤他校区の人も都合のよい会場で受診できます。

▽受付時間 午後1時～2時

▽料金 900円

▽その他 ①健康手帳をご持参分

▽受付時間 午後1時～2時

▽料金 1,000円

▽その他 ①前夜10時から食事、水、茶などを一切とらないでください。②上半身は、衣服が脱げるようにし、ボタン、チャックのない肌着を着てください。③健康手帳をご持参ください。④検診後、下剤を多量の水とともに飲んでください。⑤他校区の人も都合のよい会場で受診できます。

▽受付時間 午後1時～2時

▽料金 900円

▽その他 ①健康手帳をご持参分

▽受付時間 午後1時～2時

▽料金 1,000円

▽その他 ①前夜10時から食事、水、茶などを一切とらないでください。②上半身は、衣服が脱げるようにし、ボタン、チャックのない肌着を着てください。③健康手帳をご持参ください。④検診後、下剤を多量の水とともに飲んでください。⑤他校区の人も都合のよい会場で受診できます。

▽受付時間 午後1時～2時

▽料金 900円

▽その他 ①健康手帳をご持参分

▽受付時間 午後1時～2時

▽料金 1,000円

▽その他 ①前夜10時から食事、水、茶などを一切とらないでください。②上半身は、衣服が脱げるようにし、ボタン、チャックのない肌着を着てください。③健康手帳をご持参ください。④検診後、下剤を多量の水とともに飲んでください。⑤他校区の人も都合のよい会場で受診できます。

▽受付時間 午後1時～2時

▽料金 900円

▽その他 ①健康手帳をご持参分

▽受付時間 午後1時～2時

▽料金 1,000円

▽その他 ①前夜10時から食事、水、茶などを一切とらないでください。②上半身は、衣服が脱げるようにし、ボタン、チャックのない肌着を着てください。③健康手帳をご持参ください。④検診後、下剤を多量の水とともに飲んでください。⑤他校区の人も都合のよい会場で受診できます。

▽受付時間 午後1時～2時

▽料金 900円

▽その他 ①健康手帳をご持参分

▽受付時間 午後1時～2時

▽料金 1,000円

▽その他 ①前夜10時から食事、水、茶などを一切とらないでください。②上半身は、衣服が脱げるようにし、ボタン、チャックのない肌着を着てください。③健康手帳をご持参ください。④検診後、下剤を多量の水とともに飲んでください。⑤他校区の人も都合のよい会場で受診できます。

▽受付時間 午後1時～2時

▽料金 900円

▽その他 ①健康手帳をご持参分

▽受付時間 午後1時～2時

▽料金 1,000円

▽その他 ①前夜10時から食事、水、茶などを一切とらないでください。②上半身は、衣服が脱げるようにし、ボタン、チャックのない肌着を着てください。③健康手帳をご持参ください。④検診後、下剤を多量の水とともに飲んでください。⑤他校区の人も都合のよい会場で受診できます。

▽受付時間 午後1時～2時

▽料金 900円

▽その他 ①健康手帳をご持参分

▽受付時間 午後1時～2時

▽料金 1,000円

▽その他 ①前夜10時から食事、水、茶などを一切とらないでください。②上半身は、衣服が脱げるようにし、ボタン、チャックのない肌着を着てください。③健康手帳をご持参ください。④検診後、下剤を多量の水とともに飲んでください。⑤他校区の人も都合のよい会場で受診できます。

▽受付時間 午後1時～2時

「兵庫県南部地震」被災者の皆さんへ義援金を

1月17日に発生した「兵庫県南部地震」の義援金を受け付けています。義援金箱を各窓口を設置するほか、銀行振込でも受け付けています。市民の皆さんの温かいご協力をお願いします。

▷銀行振込口座番号 ①大分銀行大分市役所出張所(普)190137 ②豊和銀行本店(普)469362 ③大分信用金庫本店(普)1062630 ※大分市総務課長名義で振込手数料無料(同じ金融機関のとき)
▷義援金箱設置場所 市役所本庁1階ロビー、総務課、社会課、各支所、明野出張所、各地区公民館、グリーンカルチャーセンター、コンパルホール
※義援金箱は2月28日(火)まで設置しています。
▷問合せ先 総務課(☎346111内線1111)へ。

わが家のリフォーム作品展

▷期間と時間 2月8日～14日(ただし、13日は休館日) 午前9時～午後5時(ただし、14日は午後4時まで)▷場所 コンパルホール2階市民ギャラリー▷内容 家庭で使われなくなった衣類や小物類などを利用して作ったリフォーム作品。応募者全員の作品を展示します。(市民生活課)

歴史資料館の催し

(〒870 大字国分960番地の1 ☎340880)

◎陶芸講座
▷期間と時間 2月21日～24日、3月3日(金)、3月10日(金)の6日間 午後1時～4時
▷内容 湯飲みや茶器の製作
▷定員 10人(応募者多数の場合は抽せん)
▷受講料 2,500円程度(材料費)
▷申込方法 往復はがきに住所、氏名、電話番号を記入のうえ、2月14日(火)までに歴史資料館へ。

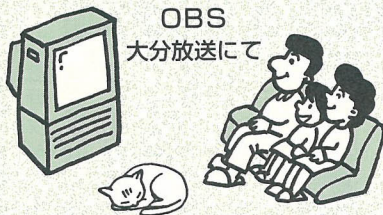
◎テーマ展示Ⅳ「地図と写真にみる近代の大分」

▷期間 2月4日～3月31日
▷内容 明治から昭和期の県地図や市街図、また当時の大分の景観を写した貴重な写真などを展示。

視聴覚センターの催し (大石町一丁目3組 ☎348616)

講座名	日時	内容	その他
レーザーディスクコンサート	2月18日(土) 午後2時～3時30分	「ロック20年史」～ビートルズからマドンナまで全50曲でおくるロック20年間の歴史～	入場無料 参加自由(申込みは不要です)

大分市テレビ広報 フレッシュおいた



OBS
大分放送にて

2月4日(土) 午後4時30分～5時 元気都市おいたの都市づくり

元気都市おいたの都市づくりのリーダー、木下市長。今回は、木下市長の都市づくりについてのインタビューと、農業祭や植樹祭、市政懇談会など各行事での奮闘ぶりをレポートします。

2月11日(土) 午前7時～7時15分 シリーズ大分市の歴史を訪ねて～明治・大正・昭和時代～

大分市の歴史を紹介するシリーズ。最終回の今回は、明治・大正・昭和の時代にスポットをあて、大分市の現代を浮き彫りにします。また、「歴史を生かしたまちづくり」と題して、木下市長と木村歴史資料館館長の対談をお送りします。

大分市の面積と人口



(南春日町 宗像祥司ちゃん)

面積 359.88km²
人口 423,290人(+257人)
男 205,837人(+141人)
女 217,453人(+116人)
世帯数 155,113世帯(+35世帯)
(12月末の住民登録人口から(前月比))



日曜園芸教室

▷日時 2月12日(日) 午前9時～
▷場所 大分文化会館第1小ホール
▷内容 朝顔・菊の作り方
(園芸畜産課)

佐野植物公園園芸講座

▷内容 「春の庭木の手入れとニホンサクラソウの育て方」

▷日時 2月26日(日) 午後2時～4時
▷場所 佐野植物公園(管理棟2階研修室)
▷定員 30人(応募者多数の場合は抽せん)
▷受講料 200円
▷申込方法 往復はがき(1枚につき1人)に住所、氏名、電話番号を記入のうえ、2月14日(必着)までに佐野植物公園(〒870-03 大字佐野3452番地の2 ☎343570)へお申し込みください。(公園緑地課)

吉野梅まつり

▷日時 2月12日(日) 午前10時～午後3時(雨天の場合は中止)
▷場所 吉野梅園、吉野天満社
▷内容 野だて、琴演奏、吉野棒術、臥龍梅太鼓、豊後潮太鼓、豊後はつね太鼓、臥龍梅音頭踊り、佐柳獅子舞、国分神楽
▷その他 駐車場が狭いので路線バス(大分白杵線)をご利用ください。(最寄りのバス停…梅が丘入口)
▷問合せ先 観光協会(☎346111内線1633)へ。



編集子ひとこと

◎表紙写真の撮影の手伝いで坂ノ市へ。万弘寺に近い東本町の通りは、昔ながらの懐かしい街並みが続いて、ほっとした気持ちになります。江戸時代に伊予街道として多くの人や物が行き交った場所と聞き、感慨もひとしお。これからの区画整理事業で歴史の風情を大切にしたい街並みになってほしいなと思いました…(滝口) ◎年が明け早や1カ月。今年の目標は、良い写真をいっぱい撮ること。「こんくらい撮りゃよからう」と、他の人より写真の量が少ないわたしは、良い写真を探すのにも一苦労。少ないシャッターチャンスを逃さなければ写真も少なくないと思うのだが…。そうなるには何年かかるやら…。(板井)