

市報

大分県

3.12.1

No.1090

編集と発行

大分市荷揚町2番31号

大分市秘書広聴室広聴広報課

(☎34-6111)



彫刻 瀧廉太郎像
1950

彫塑「瀧廉太郎像」

制作者 朝倉 文夫

設置場所 遊歩公園

12月4日～10日は人権週間

差別など

しないさせない みな仲間



「すべての人間は、生まれながらにして自由であり、尊厳と権利において平等である。人間は、理性と良心を授けられおり、同胞の精神をもって互いに行動しなければならない。」

「世界人権宣言」が採決されました。以来、我が国では毎年12月4日から10日までの1週間を「人権週間」として、さまざまな行事を通じて、人権意識の普及と高揚を図っています。

「世界人権宣言」第1条

1948年(昭和23年)12月10日、国連で

この機会に、家庭や職場で人権について話し合ってみませんか。

人権とは

人権とは、人間が人間らしく生きていくうえで、欠かせない権利です。

わたしたちは、たった一度の人生を健康で、幸せに、豊かに生き、自分を高め、そして喜びを感じたいと思っています。このことを実現する資格と権利は、すべての人間が等しく持っています。

差別とは

わたしたちが生活している社会には、人種や民族の違い、職業の違い、男女の違いなどいろいろな違いがあります。

これらの違いを正しく理解せず、偏見によって基本的人権である「自由」や「権利」を奪い、生活全般にわたって不利益な扱いをすることがあります。これが差別です。

相手の痛みを知らう

わたしたちの毎日の生活の中には、部落差別をはじめ、女性、障害者、高齢者、外国人に対する差別など人権にまつわるさまざまな問題があります。

わたしたちは、それとは気付かず差別したり、相手の立場や心の痛みを考えずに行動して

いるようなことはないでしょう。か。「踏まれたものの痛みは、踏まれたものしかわからない」というように、自分は差別していないかと思っても、相手の心を傷付けてはいませんか。相手の立場になって考え、行動できるように「思いやり」の心をいつも持つておきたいものです。

まず自分のまわりから

明るく住みよい社会は、わたしたちお互いの人権が、毎日の暮らしの中で守られていなければ実現できません。偏見や差別をするのが人間ならば、それをなくすことができ

人権問題の相談は

大分市には法務大臣から委嘱された12人の人権擁護委員がいます。

市民の基本的人権が侵されることがないように監視し、もし侵されたときは、その救済のために速やかに適切な措置をとるほか、関係者に助言するなどします。人権問題で困ったら、気軽にご相談ください。相談は無料です。秘密は厳守します。

関係ないじゃない



大分市の人権擁護委員

(順不同・敬称略)

地区	氏名	住所	電話
大分	内田 健	中島中央	④5514
	今川 敦子	上野丘西	④7130
	宮崎 貞子	高松	⑤83483
	秦 一人	尼ヶ瀬	④1803
	仲町 幸子	大道町	④2159
	平田 豊子	王子北町	③60038
鶴崎	江口 文子	海原	②1939
	藤野 喜多留	松岡	②01804
大南	保月 美智子	中戸次	⑨70067
植田	甲斐 公	宮崎	⑥94428
大在	大在 淳空	横田	⑨22013
坂ノ市	宮崎 庸道	細	⑨21066

人権週間行事

◆街頭啓発

◎市内パレード

- 12月5日(木) 午後1時30分(県庁前)
- 12月7日(土) 午後1時50分(宗方小学校)

◎広報車での啓発活動 12月4日～10日

◆大分市テレビ広報「フレッシュおおいた」(TOSテレビ)

日時 12月7日(土) 午後6時30分～6時45分

◆ラジオ放送「おはよう大分市」(OBSラジオ)

日時 12月2日(月) 午前9時10分～

◆特設人権相談所

- 12月6日(金) 午前10時～午後3時 市役所801会議室
- 12月11日(金) 午前10時～午後3時 鶴崎公民館

◆差別をなくす県民のつどい

日時 12月4日(水) 午後1時30分～3時30分
場所 県立芸術会館

記念講演 講師 黒田清氏

(黒田ジャーナル代表)

◆人権を考える講演会

日時 12月8日(日) 午後1時30分～3時
場所 旭町文化センター

演題 解放への道「ムラの史実に学ぶ」

講師 大分県部落史研究会 竹内義昭氏

◆人権問題啓発映画テレビ放映(OBSテレビ)

日時 12月8日(日) 午後4時～5時

映画 「コスモスの道しるべ」

この特集についての意見、感想などを総務課

(☎④6111内線1111)、同和対策室(内線1470)、

同和教育室(内線2060)へお寄せください。


優れた技能者を表彰

技能功労者 6人

優秀技能者 8人

特別賞 1人

市では、毎年優れた技能で社会に貢献された方々の功績をたたえて、技能者の表彰を行っています。
今年もいろいろな職種で活躍されている方々の中から6人を「技能功労者」に、8人を「優秀技能者」に、全国大会で最優秀賞を獲得された方を「特別賞」に選り11月19日に表彰しました。
表彰された方々は次のとおりです。(敬称略)

技能功労者	
管工事	クリーニング
 <p>首藤 眞玉 仲西町 (60歳)</p> <p>37年の永きにわたり管工事一筋に精励され、市管工事協同組合理事長、県管工事協同組合会長代行、九州管工業組合連合会副会長などを歴任し、業界の発展と後進の育成に尽力されました。</p>	 <p>玉井 昭司 今津留 (64歳)</p> <p>永年にわたりクリーニング一筋に精励され、県クリーニング環境衛生同業組合理事、大分支部長などを歴任、業界の組織確立・技術向上、後進の育成に尽力されました。</p>
ガラス施工	建具
 <p>吉高 勝義 金池町 (60歳)</p> <p>永年にわたりガラス施工一筋に精励されるとともに、県板硝子商組合連合会の副会長をつとめるなど、業界の発展と後進の指導育成に尽力されました。</p>	 <p>北出 佐一 中津留 (61歳)</p> <p>40年の永きにわたり建具製造一筋に精励され、県建具組合連合会理事、市建具組合副組合長などを歴任し、後進の育成、業界の技能水準の高揚に努めるなど業界の発展に貢献されました。</p>
型枠施工	左官
 <p>田中 勝人 牧 (60歳)</p> <p>永年にわたり型枠施工一筋に精励され、県建設工業組合連合会副会長などを歴任、建築大工検定委員、型枠施工検定委員として多くの技能士を生み出すなど後進の育成に尽力されました。</p>	 <p>高橋 只男 牧 (60歳)</p> <p>永年にわたり左官一筋に精励されるとともに、県左官業組合連合会理事、大分東部地区左官業組合長などを歴任、多くの技能士を生み出すなど後進の技能育成にも尽力されました。</p>

優秀技能者		
型枠施工	造園	機械
 <p>矢野 高德 花園 (34歳)</p> <p>第19回県技能コンクールで第1位に輝き、技術の向上に努めるとともに、一級技能士・二級建築士の技術を発揮し現場のリーダーとして活躍、後進の育成にも尽力されています。</p>	 <p>松田 明一 金谷迫 (45歳)</p> <p>一級技能士として現在の住宅にマッチした庭造り、特に平庭、茶庭造りに独自の作風を築く一方、第12回県技能コンクールで第2位に輝くなど技能の向上に努められています。</p>	 <p>安東 臣治 上判田 (48歳)</p> <p>農業機械整備一筋に精励され一級農業機械整備技能士として活躍されるとともに、職業訓練指導員として後進の指導育成に尽力されています。</p>
左官	鳶	和裁
 <p>黒木 文昭 宮河内 (34歳)</p> <p>左官工事一筋に精励され、一級技能士として技術の向上に努め、第20回県技能コンクールでは第1位に輝くなど活躍されるとともに、後進の指導にも尽力されています。</p>	 <p>藤原 康晴 羽田 (41歳)</p> <p>第15回県技能コンクールで第1位に輝くとともに各種資格を取得し、とび工事の中で最も技能を必要とする重量物運搬据付工事を手がけ、その総責任者として活躍されています。</p>	 <p>二宮マサ子 法勝台 (47歳)</p> <p>衿付け、つま先、額縁などきれいな仕上がりは卓越しており、技能検定委員としても技能検定の推進に貢献するなど後進の育成にも尽力されています。</p>
特別賞	塗装	容理
フラワー装飾	 <p>山岡 信好 国分 (39歳)</p> <p>昭和49年県技能コンクールで最優秀賞、50年には技能優秀賞に輝き、仕事に精励するかたわら各種資格の取得に努め、後進の指導にも尽力し、塗装業界に大きく貢献されています。</p>	 <p>鳴海 勝 畑中 (47歳)</p> <p>県理容競技大会では優勝6回、特に昭和59年から連続5回優勝という県業界初の快挙をとげ、全国大会でも上位入賞するとともに後進の指導に尽力し、業界の繁栄に寄与されています。</p>
 <p>野田 淳一 青葉台 (34歳)</p> <p>第10回一級技能士全国技能競技大会フラワー装飾の部で、卓越した技能を発揮し、第1位に輝くとともに、同大会の総合グランプリである内閣総理大臣賞をも受賞されました。</p>		

日中两国一衣帯水

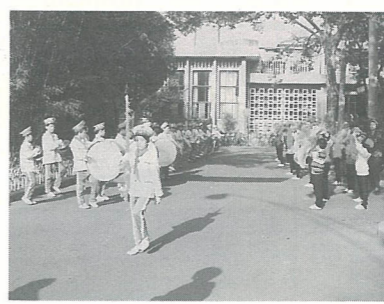
武汉市友好訪問

11月4日から7日まで、木下市長を団長とする友好訪問団が友好都市の中国・武漢市へ、市民からの集中豪雨義援金を携えて公式訪問しました。

武汉市友好訪問記

木下市長の手記より
公式訪問団としては初めて3泊4日という短いスケジュールで訪中。

趙宝江武漢市長への表敬訪問では小学生の鼓笛隊が熱烈歓迎をしてくれ、また行く先々で厚くもてなしていただきました。



「你好(ニーハオ)」。市長表敬訪問では、小学生の鼓笛隊が歓迎

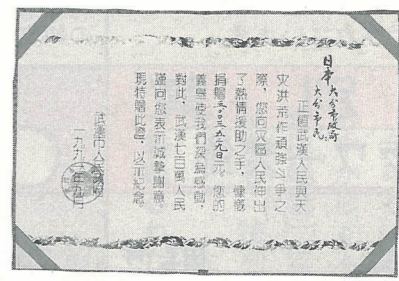
そして引き続きのトップ会談は、和やかな雰囲気の中で行われました。

…限られた日程ではありましたが、新漢口駅などの視察を通じて、武漢市が大規模事業に取り組み、都市の近代化に力を入れていることを肌で強く感じました。武漢市の人口は現在70万人。



新漢口駅前。鏡張りの壁に人が映っているのがみえる

交流については、21世紀に向かってダイナミックに発展しようとする両市にふさわしい、実効を伴うものを知恵をしぼって考えていきたいと思えます。このような意味では、今後さらに密接に連絡を取りながら、各般の交流事業を実現していく所存です。



趙市長から贈られた感謝状

(邦訳)
日本国大分市役所並びに大分市民の皆様

武漢市人民が一丸となって自然災害に果敢に立ち向かっている中で、皆様は、被災地人民に心温まる支援の手を差し伸べられ、義援金として日本円で300万3,529円を惜しみなく贈呈されました。

皆様のこのたびの義挙に深い感動を覚えるものでございます。700万武漢市人民は、謹んで、皆様に厚くお礼申しあげるのでございます。

- #### 今後の主な交流計画
- 両市長の会談で、今後の主な交流計画について次の様に合意しました。
- 1、義援金を甚大な被害を受けた武漢市内武昌地区の果樹園の復興事業に利用し、大分市民の友情を末永く残すため「武漢大分キウイフルーツ団地」の名称で、キウイ団地の建設費用に充てる
 - 2、来年、武漢市からの公式訪問団を大分市に招へいする
 - 3、日中友好都市卓球カーニバルに両市が協力してチームをつくり、競技に参加する
 - 4、武漢市の小学校2校と大分市の西の台、森岡両小学校が友好提携をする
 - 5、来年の大分国際車いすマラソン大会に武漢市選手を招へいする
- ※具体的には今後、両市双方で協議してまいります。

支え合う社会、理解ある心

◇12月9日は「障害者の日」◇

12月9日は「障害者の日」です。そこで今回は、心身障害者の皆さんにとってかわりの深い福祉手当や医療費助成などをQ & Aという形で説明します。

○身体障害者(児)

	18歳未満	18歳以上
1, 2級	19,200円	14,400円
3, 4級	15,600円	9,600円
5, 6級	12,000円	6,000円

○精神薄弱者(児)

	18歳未満	18歳以上
A ₁ ~B ₂	19,200円	14,400円

Q 市の福祉手当があると聞きましたが、金額はどれくらいの手続きはどのようにすればいいのですか。
A 大分市に住所があり、身体障害者手帳または療育手帳の交付を受けている人であれば、1年間で次の表に載っている額を受けられます。

Q 身体障害者手帳、療育手帳とはどういうものですか。
A 身体障害者手帳は身体障害者(児)の人が、療育手帳は精神薄弱者(児)の人が各種の援護を受けるために必要な手帳です。身体障害者手帳の交付を受けるには指定医の診断書(福祉課にあります)、顔写真(縦4センチ×横3センチ)、印鑑が必要です。療育手帳の交付を受けるには顔写真(縦4センチ×横3センチ)、印鑑が必要です。

このほかに航空旅客運賃、旅客船の運賃、バスの運賃の割引などがありますが、障害部位、等級により異なります。

Q 京都までJRを利用して旅行に行きたいのですが、運賃の割引について教えてください。
A 第1種の身体障害者手帳を持つ人の場合は本人とその介助人(1人まで)の乗車券、急行券が、また第2種の身体障害者手帳を持つ人の場合は本人のみ乗車券が5割引となります。

Q 手続きには手帳、印鑑、振込先の銀行預金通帳が必要です。
A 手続には本人の手帳、印鑑、振込先の銀行預金通帳が必要です。



Q 重度医療とは何ですか。
A 大分市に住所があり、身体障害者手帳1級〜3級または療育手帳A₁〜B₁を持ち医療証の交付を受けている人が、病院にかかった時に受けられる医療費助成の制度のことです。助成の範囲は健康保険の自己負担金のうち高額療養費、家族療養費附加金を除いた額です。

Q 直腸の手術で人工肛門を造設し4級の身体障害者手帳を持つていますが、蓄便袋の補助はありますか。
A 身体障害者福祉法という補装具の種目の中に蓄便袋、蓄尿袋があります。世帯の所得税、市民税の課税状況により自己負担金がありますが、その負担金の一部を助成する制度もあります。その是非申請にきてください。申請には手帳と印鑑が必要です。

Q 体幹機能障害1級の手帳を持つていて家で寝たきりの状態です。今は布団に寝ていますが、床ずれが出来て困っています。病院にあるような背中をおこすベッドの給付はありますか。
A 重度の身体障害者の日常生活を容易にするため、日常生活用具の給付を行っています。質問のベッドは特殊寝台といふ給付の対象となっておりますので、手帳と印鑑を持参して申請してください。ただし、世帯の所得税、市民税の課税状況により自己負担金があります。

※このほかに心身障害者扶養共済制度、特別障害者手当、障害児福祉手当、NHK放送受信料の減免、有料道路通行料金の割引、ホームヘルパーの派遣、ショートステイなどの制度があります。

日常生活用具の給付対象者は在宅の重度の障害者で、用具の種類ごとに障害の区分、条件が異なります。給付種目には、特殊寝台のほか浴槽、湯沸器、電動タイプライター、特殊便器、特殊マット、盲人用テープレコーダー、盲人用時計、点字タイプライター、屋内信号灯などがあります。





紅葉の山にはずむ声 ～天面山まつり～

11月17日、市内を一望できる天面山山頂で天面山まつりが行われました。山頂につくられた休憩所「天面平成荘」の除幕の後、地元竹中地区の伊与床神楽をはじめ、カラオケ大会、もちつき大会、宝さがしなどが行われ、訪れた多くの人たちは深まりゆく秋の1日を満喫していました。



額の汗も心地よく ～盲人チャレンジマラソン大会～

11月17日、市営陸上競技場とその周辺をコースにして、第7回大分盲人チャレンジマラソン大会が開かれました。1.5km、3km、5km、10kmの4種目に、70人が挑戦。さわやかに晴れ上がった秋空のもと、伴走者と手をとって、ゴール目指して力走していました。



暴力をなくそう ～暴力絶滅おおい市民大会～

11月17日、大手公園で2,000人の市民が参加して「第9回暴力絶滅おおい市民大会」が開かれました。参加者は決起大会の後、市内をパレードし、暴力のない明るく住みよいまちづくりを訴えました。



毎日が 火の元警報 発令中 ～秋の火災予防運動～

11月9日から15日まで、全国一斉に秋の火災予防運動が実施され、各地で避難訓練や消火訓練が行われました。9日には、市政モニターから選ばれた「1日婦人消防官」が、通信指令室の見学や消火器の取り扱い訓練を行い、10日は若草公園で市民と消防のつどいが行われました。

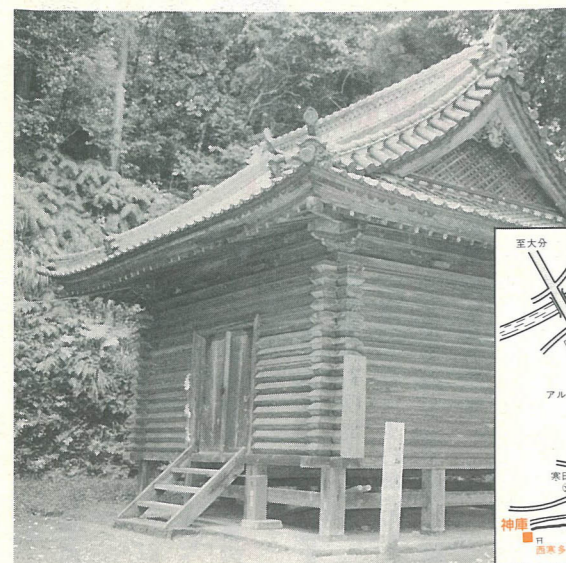


みなさんに愛されて ～コンパルホール利用者 1,000万人突破～

11月13日、コンパルホールは昭和61年6月のオープン以来5年5カ月で、利用者が1,000万人を突破しました。記念セレモニーが盛大に行われ、入館者には記念品が配られました。



歴史散歩



しん 庫

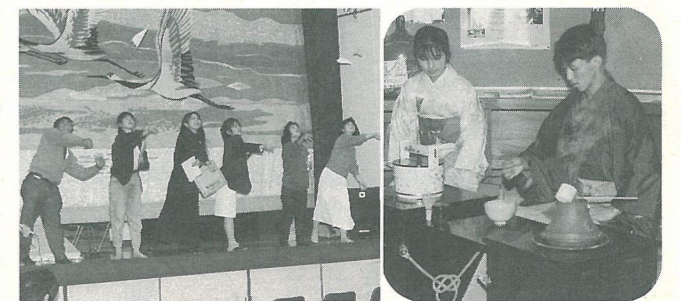
西寒多神社の表参道を抜け境内へ。神庫は本殿の西に、いにしえのロマンを漂わせながらひっそりとたたずんでいます。神庫は、木造校倉造、入母屋造、瓦葺で、桁行5・73尺、梁間4・8尺、床高0・98尺の建物です。そろばん玉のような校木を8段井桁に組んで積み重ねた井籠組みという、市内で唯一、県下でも珍しい校倉造りの建物です。18世紀半ばの江戸時代中期ごろまでに4回の立て替えをした記録が残されています。現在、神庫は明治19年(1886年)6月に改築されたものです。神庫とは、宝物を入れる蔵という意味があり、現在本殿に納められている大友宗麟が使った印章や、豊臣秀吉、徳川家康の古文書などの社宝が、かつてこの中に納められていました。この建物は、昭和49年に市有形文化財に指定されています。



まちの話題



(滝尾中学校 生徒会提供)



▲若さがはじけた2日間

11月7日、8日の両日、鶴崎公民館で「第19回市立大分高等職業学校文化祭」を行いました。学習成果の展示やファッションショー、ギネスに挑戦などを行い、時のたつのも忘れ、楽しいひとときを過ごしました。(市立大分高等職業学校スタッフ会議提供)

▲リサイクル運動で車いすを購入

滝尾中学校生徒会では、3年前から車いすの購入を目的として、アルミ缶、リングブルの回収に取り組んでいます。今年10月に待望の車いす2台を購入し、市の養護老人ホーム清心園に寄贈しました。

まちの話題、待ってまーす。送り先/〒870 荷揚町2番31号 広聴広報課 (☎6111内線1053) へ。

教育のひろば

学校給食おかず献立 おかあさんのアイデア展



日時：4年1月18日(土)
午前11時～午後3時30分
場所：ニチイ大分7階催事場

おかあさんたちが、アイデアを生かした給食の献立を発表する「おかあさんのおかず献立アイデア展」が開かれます。おかあさんたちの愛情あふれるアイデア料理をぜひご覧ください。

食卓におかあさんのほほえみ料理をよくかんで健やかな心と体をつくりましょう

「かまひ」こと大切さを子供が増えていきます。現代は若い世代にもやわらかい食べ物が増え、努力してもかまなければならぬ食べ物が敬遠される時代です。かまひの大切さを忘れていてはいけません。うか。

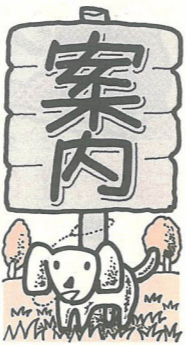
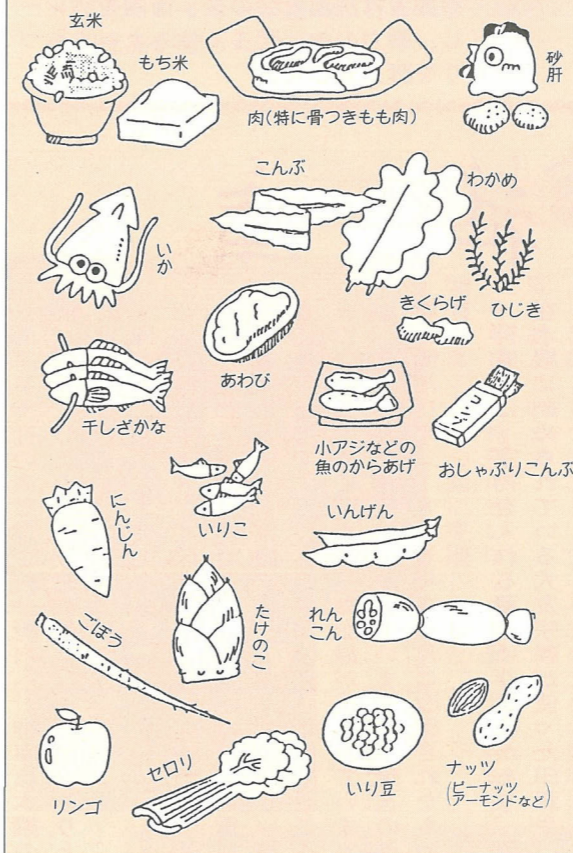


テーマは「元気いっぱいカミカミメニュー」

- 「かむ」ことの効用
- 食べ物の消化を助け、体の発達を促します。
 - 歯ならびを良くし、虫歯を防ぎます。
 - 頭の働きを良くします。
 - 「ガン予防」「老化防止」に効果があります。
 - 食べ過ぎによる肥満を防ぎます。
 - 薄味でおいしく食べられるようになります。

▽問合せ先 体育保健課 (☎346111内線2054) へ。

かみごたえのある食べ物



大分公民館で移動市民相談所を開きます

▽日時 12月11日(水)午前10時～午後3時(法律相談は午後1時から)
▽相談内容 市政、法律、心配ごと、母子、結婚、身体障害者、家庭児童、高齢者職業、老人、交通事故、行政、人権相談
▽その他 法律相談は予約制です

すので、事前に広聴広報課(☎346111内線1051)へご連絡ください。(広聴広報課)

ます。調査の対象となるのは、製造業に属する従業者4人以上の事業所です。12月下旬、調査員が調査票を持って各事業所を訪問いたしますので、調査にご協力をお願いします。

▽優秀賞 賀久誠一(高崎)
▽優良賞 清家俊雄(寒田南町)、家長貞子(坂ノ市)
▽努力賞 安部茂次(高崎)、高橋秀雄(玉沢)、河野昭二(玉沢)(敬称略) (公園緑地課)

※詳しくは、総務課(☎346111内線1115)へお問い合わせください。(総務課)

工業統計調査にご協力を

12月31日現在で、平成3年工業統計調査が全国一斉に行われ

は障害者用の通路やトイレが備えられています。大分は、緑も多く、人も温かく大変住みやすいまちです。この環境の中で、障害者の方たちも生き生きと輝いて過ごせるようなまちになってほしい。お互いに助け合いながら、今以上にすてきなまちになってほしい。

都市計画を変更したのでお見せします

▽県知事決定

①都市計画用途地域の変更 東春日、判田団地、明野、羽

4年版県民手帳販売中

▽定価 大型500円 小型400円 (税込込み)
総務課、各支所庶務係、明野出張所でお求めください。

農業委員会委員選挙人名簿の登録申請は4年1月10日まで

選挙管理委員会では、4年度農業委員会委員選挙人名簿を作成します。この名簿に載っていないと投票や諸請求ができませんので、該当者は必ず4年1月10日までに申請してください。▽申請できる人

年末のゴミ収集にご協力を

引越越しゴミ、一時的多量ゴミの年内収集の受け付けは、12月20日(金)までです。※詳しくは業務第1課(☎346111内線2102)へお問い合わせください。(選挙管理委員会)

フレンドシップ



障害者にやさしいまちづくりを

今年も「大分国際車いすマラソン」が開催されました。すっかり大分に定着したこの大会、わたしも初めて生で見ることができました。県下からはもちろん、世界中の人が集まり、一生懸命がんばる姿に感動。わたしも必至に声援を贈りました。しかし、大分はこのようになら



又 宣世 阿部

今年、大阪と福岡に旅行に行つたのですが、レジャー施設でなため行動範囲が狭くなります。来年もまた、車いすマラソンを見に行きたいと思えます。選手に輝いているひとみと、一生懸命な姿に、きつと何か伝わるはず。わたしも負けずに一杯生きていきたい。悔いが残らない様に。

引き揚げ者の通貨・証券などを返しています

税関では、お預かりしている次の通貨・証券などをお返ししています。

○終戦後、外地から引き揚げてきた人が上陸地の税関・海運局に預けた通貨・証券など

○外地の集結地において総領事館などに預けられた証券などのうち、日本に送り返されたもの、返還の申し出は、本人だけでなく、家族の人でも結構です。心当たりのある人は門司税関監視部

(〒801北九州市門司区西海岸一丁目3番10号門司港湾合同庁舎内☎093(321)3031内線306・307)が最寄りの税関へお問い合わせください。＊門司税関では門司、博多、仙

崎の各港で上陸した人のものを保管し、お返ししています。

国民年金保険料の納め忘れはありませんか

3年中(3年1月～12月)に納めた国民年金保険料は、年末調整や確定申告の際、社会保険料控除の対象となります。納め忘れのないようにしましょう。(国民年金課)

取り壊した家屋の届け出はお済みですか

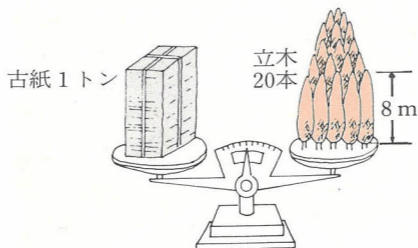
家屋(物置きなどの簡易な建物を含む)を取り壊した人は、資産税課への届け出が必要です。届け出がない場合、その家屋に対する固定資産税が4年度以降もかかることがあります。印鑑持参のうえ、早目に届け



古紙のリサイクルで緑を守ろう

古紙1tを資源にすると緑の立木20本分に相当

皆さんの家庭で1年間に読まれる新聞紙が、約1t。立木にして約20本(直径14cm、高さ8m)に相当します。日本中だとたいへんな量です。わたしたち一人ひとりが紙の使い捨てをやめ、再利用すれば、緑を守れます。



出を済ませてください。

※詳しくは、資産税課(☎346111内線1267・1269)、東部資産税事務所(鶴崎支所内☎2111)、西部資産税事務所(植田支所内☎1406)、または各支所です。なお、届け出用紙は各窓口を用意しています。(資産税課)

国保税は納期内に納めてください

国民健康保険税第5期分の納税通知書を、12月15日ころまでにお届けします。保険税は皆さんの健康を守るための大切な財源です。

納期内に納めていただくようお願いいたします。もし15日を過ぎても納税通知書が届かない時は国民健康保険課までご連絡ください。

また、3年度の所得未申告の方へ再度簡易申告書を送ります。被保険者皆さんの所得に応じて公平に適正な課税をするために必ず12月末日まで、収入の有無にかかわらず全員の提出をお願いします。(国民健康保険課)

老人医療制度を存じですか

老人保健法では、医療保険(国民健康保険、職場の健康保

こんなときは必ず届出を

こんなときには	いつまでに	手続きに必要なもの
70歳になったとき	14日以内に	健康保険証、印鑑
65歳以上70歳未満で寝たきりの状態にある人	すみやかに	国民(障害)年金証書または身障者手帳、健康保険証、印鑑
住所や氏名、健康保険がかわったとき	14日以内に	健康保険証、医療受給者証、印鑑
市外から転入してきたとき	14日以内に	健康保険証、印鑑
市外へ転出するとき	すみやかに	健康手帳、医療受給者証、印鑑
生活保護を受けるようになったとき	すみやかに	
死亡したとき	14日以内に	

※詳しくは、国民健康保険課(☎36111内線1352)へ。

険、公務員の共済組合など)の加入者のうち、70歳(寝たきりの状態にある人は65歳)以上の人は、老人医療制度で受診することになっています。

受診する時は、健康手帳、医療受給者証、健康保険証を必ず持参し、病・医院の窓口にて提示してから診察を受けてください。

なお、65歳以上70歳未満で寝たきりなどの状態(国民年金の障害年金を受けられる程度の障害)にある人は、事前に市長の認定を受けなければなりません。

こんな場合は医療費の払い戻しが受けられます。

①やむを得ない事情で、保険証、医療受給者証を提示できず

②医師にかかったとき

③医師が必要だと認めたコルセットなどの治療装具を購入したとき

④医師が必要だと認めたマッサージ、あんま、はり、きゅうなどの施術を受けたとき

⑤基準看護でない病・医院に入院し、医師の指示により看護担当者の看護を要したとき

⑥入院に際し、歩くことが困難な状態で、交通機関を利用したとき

※ただし、⑤、⑥については、事前に国民健康保険課に申請し、承認を受けてください。

三佐土地区画整理事業に係る保留地を公売します

市では、三佐土地区画整理事業施行地区内にある保留地6区画を「公開抽せん」により公売いたします。

保留地位置図



凡 例
②-⑦ 公開抽せん保留地
Ⓐ 公園
歩 歩行者専用道路

保留地番号	用途地域	建ぺい率	容積率
②	準工業地域	60%	200%
③	第2種住居専用地域	60%	200%
④	第2種住居専用地域	60%	200%
⑤	第2種住居専用地域	60%	200%
⑥	第2種住居専用地域	60%	200%
⑦	第2種住居専用地域	60%	200%

午前10時、午後1時、3時の3回
 ▼公売の方法 公開抽せん
 ▼抽せん申込期間 3年12月2日～10日(午前8時30分～午後5時)
 ▼保留地の位置、地積、処分価格などは、左表をご覧ください。
 ▼その他 申込方法、申込資格

納税に貢献された個人・団体を表彰しました

市では11月8日、多年にわたる納税貯蓄組合の指導育成・運営に努力され、納税成績の向上に貢献された5人の納税貯蓄組合長と、市税の完納に一致協力した4つの納税貯蓄組合を表彰しました。

今回表彰された方々は次のとおりです。(敬称略)

◎優良納税貯蓄組合長

▽工藤幸治(三軒町2)▽安部要(皆春上3)▽荒木健(皆春町組第3)▽須原定(皆春下組1)▽大平孝(駅通り第7組)

◎優良納税貯蓄組合
 ▼白滝▽乙津第1▽堂園▽中尾上組

市税、国民税の納付はお済みですか

市では12月を「市税、国民税年末完納促進強化月間」とし市

善意の泉

善意の寄付が相次いでいます。お礼申し上げます。(敬称略)

税、国民税の滞納をなくす取り組みを進めています。納税通知書をご覧になり、納め忘れの場合は早く納めましょう。

税金を滞納しますと、延滞金などがかかることも、滞納処分を受けたこともあります。また、既に完納している納税者との間に負担の公平を欠くだけでなく、健全な財政運営に支障をきたすこととなります。

※納税についての相談、お問い合わせは納税課(☎36111内線1285・1292)へ。(納税課)

庄ノ原▽竹内邦夫 牧上町▽今井清彦 岡▽伊東亨 上野町▽板山サカエ 田中町▽多賀都子 生石港町▽増井孝 太平寺▽藤川直喜 南生石東▽赤嶺清 西新地▽伊東敏晴 上野丘▽吉田キミ 明野南

(鶴崎地区)▽後藤君男 横尾▽高藤 博康 下徳丸▽浪野モヨ 森▽牧信夫 西鶴崎▽清原節生 関園▽渡辺幸子 広内▽秀平清子 森▽三浦新一 海原 小中島▽藤田修司 小中島▽江藤隆生 丸亀▽橋本勝彦 森

(天地区)▽市野瀬千恵子 曙台 (坂ノ市地区)▽本田安馬 屋山▽平山 辰廣 久土▽菅野治男 木田▽菅和美 東上野▽幸富藏 佐野▽小野勉 細▽河野美代子 坂ノ市▽本田晃一 市尾

(天南地区)▽佐藤静子 竹中▽甲斐フミ子 端登▽渡辺武生 中戸次▽三浦義典 中判田

(植田地区)▽松野正洋 松が丘▽松本きぬ 木上▽河野ツル子 小野鶴▽佐藤国広 口戸▽高倉龍三 且野原▽下村成臣 富士見が丘▽釘宮唯司 下宗方▽生野ツマラ 松が丘▽吉田敬司 光吉台▽河野富江 且野原▽吉田健二 ふじが丘▽南部隆則 芳河原団地▽田崎啓一郎 賀来▽三浦一真 宮崎台▽久富千賀子 上宗方

市へ

▽大分商工会議所婦人会

社会福祉協議会へ

香典返し寄付

(天分地区)▽後藤美子 東津留▽末宗隆雄 南春日町▽津崎承嗣 富岡▽牧政美 高松▽川上和哉 南下郡▽横山忠 古国府▽吉松敏彦 高城台▽三浦規利 寺崎町▽森下ハル子 田室町▽今村一男 日吉町▽後藤隆佑 南王子町▽椎本重雄 桃園団地▽富高常雄

数台西町

以上11月7日まで受付分



子宮がん検診

▽対象者 30歳以上の市民(勤務先などで受ける機会のある人は除く)
 ①健康手帳をご持参ください。
 ②他校区の人も都合の良い会場で受診できます。

月日	場所	校区
12月9日(月)	トキハイナストリー 松が丘店	宗方
12月10日(火)	上宗方公民館	宗方
12月11日(水)	オックス植田 ショッピングセンター	宗方
12月12日(木)	上宗方二重公民館	宗方
12月13日(金)	トキハイナストリー 松が丘店	宗方
12月14日(土)	トキハイナストリー 松が丘店	宗方
12月15日(日)	トキハイナストリー 松が丘店	宗方
12月16日(月)	明治北小学校	明治
12月17日(火)	マルシェの三日月店	明治
12月18日(水)	農協明治支所	明治
12月19日(木)	農協明治支所	明治
12月20日(金)	東大分公民館	東大分

▽対象者 40歳以上の市民(勤務先などで受ける機会のある人は除く)
 ①前夜10時から検診を受けるまでは、食事、水、茶など一切とらないでください。
 ②上半身は、衣服が脱げるようにし、ボタン、チャックのない肌着を着てください。
 ③健康手帳をご持参ください。
 ④他校区の人も都合の良い会場で受診できます。
 ⑤検診後、下剤は多量の水とともに飲んでください。

胃検診

▽対象者 40歳以上の市民(勤務先などで受ける機会のある人は除く)
 ①70歳以上の人および65歳以上で寝たきりの人(医療受給者証)
 ②生活保護法による被保護世帯の人(生活保護診療依頼証)

▽受付時間 午前9時~11時
 △料金 1,000円
 △その他 ①前夜10時から検診を受けるまでは、食事、水、茶など一切とらないでください。
 ②上半身は、衣服が脱げるようにし、ボタン、チャックのない肌着を着てください。
 ③健康手帳をご持参ください。
 ④他校区の人も都合の良い会場で受診できます。
 ⑤検診後、下剤は多量の水とともに飲んでください。

月日	場所	校区
12月9日(月)	城南地区中央集会所	城南
12月10日(火)	大道小学校	大道
12月11日(水)	大道小学校	大道
12月12日(木)	東大分公民館	大道
12月13日(金)	春日校福祉会館	春日
12月14日(土)	大分西部公民館	春日
12月15日(日)	春日町小学校	春日
12月16日(月)	春日町小学校	春日
12月17日(火)	春日町小学校	春日
12月18日(水)	市失業対策事業事務所	西の台
12月19日(木)	トキハイナストリー 幸手権店	西の台
12月20日(金)	高崎公民館	西の台

③市民税非課税世帯の人(家族全員の税額証明書:交付には印鑑と手数料200円が必要)でお母さん教室
 12月13日(金)、20日(金)、27日(金)、午後1時~3時30分
 △会場 市役所議会棟1階101会議室
 △内容 13日:母と子のきずな(映画)、妊娠中の栄養 20日:妊婦体操、分娩にそなえて、産後の授乳、家族計画 27日:新生児の保育、赤ちゃんの沐浴
 ※母子手帳をご持参ください。
非常勤看護婦を募集します
 △募集人員 若干名
 △応募資格 昭和9年1月2日以後出生し、看護婦(正看)の免許を有し、自宅から新大分伝染病隔離病舎(豊饒の新県立病院敷地内)まで1時間以内で通うことのできる人
 △応募方法 12月16日までに履歴書と看護婦免許証のコピーを大分伝染病隔離病舎組合(〒870 荷揚町2番31号保健衛生課内)へ持参または郵送(12月16日の消印可)ください。
 △問合せ先 大分伝染病隔離病舎組合(☎6111内線1552)へ。

坂ノ市ふれあいコンサート

▷日時 12月16日(月) 午後7時~9時
 ▷場所 坂ノ市公民館集会室
 ▷入場料 無料
 ▷出演者 坂ノ市に縁のある音楽家
 ▷曲目 クラシックを中心とします。
 ▷その他 会場整理の都合がありますので、坂ノ市地区以外の方は電話(☎20735)でお申し込みください。坂ノ市地区の人には整理券を準備していますので、公民館でお受け取りください。(坂ノ市公民館)



コンパルホールの催し

(〒870 府内町一丁目5番38号☎33700)
〈おせち料理〉
 ▷日時 12月21日(土)、22日(日) 午前9時30分~午後1時
 ▷場所 コンパルホール4階調理実習室
 ▷参加料 1,000円
 ▷定員 1日につき48人
 ▷申込方法 往復はがきに、氏名、年齢、住所、電話番号、希望日を記入のうえ、12月11日(必着)までにコンパルホールおせち料理係へお申し込みください。
〈親子クリスマスケーキづくり〉
 ▷日時 12月23日(月) 午前10時~午後1時
 ▷場所 コンパルホール4階調理実習室
 ▷参加料 親子1組で1,000円
 ▷定員 親子25組(50人)
 ▷申込方法 往復はがきに、親子の氏名、年齢、子供の学年、住所、電話番号を記入のうえ、12月11日(必着)までにコンパルホールクリスマスケーキづくり係へお申し込みください。(コンパルホール)

3歳児健康診査日程

月日	地区	場所	対象者
12月10日(火)	植田	植田小学校	昭和63年7月1日から63年8月31日まで生まれた人
12月17日(火)	大分	大分保健所	昭和63年8月1日から63年8月31日まで生まれた人
12月24日(火)	大分	大分保健所	昭和63年8月1日から63年8月31日まで生まれた人

月日	内容
12月12日(水)	精神科分裂病の正しい理解からはじめよう
4年1月9日(木)	家族の有効なかかわり
4年2月13日(木)	家族にできる援助
4年3月12日(木)	色々な社会復帰・社会参加

3歳児健康診査
 △内容 身体測定、尿検査、視聴覚検査、内科診察、歯科診察、相談
 △料金 無料
 △その他 母子健康手帳をご持参ください。
 △問合せ先 大分保健所(☎8231)へ。

移動図書館巡回日程

(12月18日以降は次号に掲載)

月日	場所	時間
12月17日(火)	屋山公民館	午前10時~11時
12月13日(金)	久土公民館	午後2時~3時
12月12日(木)	上春日町集会所	午後2時~3時
12月11日(水)	神崎小学校	午後2時~3時
12月10日(火)	下白木公民館	午後2時~3時
12月6日(金)	日岡中央公民館	午後2時~3時
12月5日(木)	上戸次小学校	午後2時~3時
12月4日(水)	杉原(三浦商店横) 吉野公民館	午後2時~3時
12月3日(火)	八幡公園 明野西一丁目第2集会所	午後2時~3時
12月2日(月)	葛木鉦神社前 明野さつき町集会所	午後2時~3時
12月1日(日)	緑が丘団地(中央商店街駐車場) 数戸南町市営集会所	午後2時~3時
12月31日(日)	高江ハイイツ 在隈東公園	午後2時~3時
12月30日(土)	西大分フジボウ社宅広場 三ヶ田町ボウリング場	午後2時~3時
12月29日(金)	大分西部公民館 賀来桑原バス停	午後2時~3時
12月28日(木)	寒河内(協和自動車教習所西) 深河内(協和自動車教習所西) 庄内原公民館	午後2時~3時
12月27日(水)	机張原(藤田商店前) 柳原公民館	午後2時~3時
12月26日(火)	椿が丘ショッピングセンター 宗方一丁目N121社宅横	午後2時~3時
12月25日(月)	米良公民館 明野東一丁目N121社宅横	午後2時~3時
12月24日(日)	瀬尾公民館 敷戸新町広場	午後2時~3時
12月23日(土)	御幸町公民館駐車場 松が丘中央公園	午後2時~3時
12月22日(金)	曲八幡神社前広場 森岡校区公民館	午後2時~3時
12月21日(木)	森岡校区公民館 森岡校区公民館	午後2時~3時
12月20日(水)	坂ノ市支所 坂ノ市支所	午後2時~3時
12月19日(火)	光吉新町集会所 坂ノ市支所	午後2時~3時
12月18日(月)	小野新町公民館 小野新町公民館	午後2時~3時
12月17日(日)	胡麻鶴 数戸北町集会所	午後2時~3時
12月16日(土)	羽屋公園 国分新町商店前	午後2時~3時
12月15日(金)	羽屋公園 羽屋公園	午後2時~3時
12月14日(木)	農協東植田支所 農協東植田支所	午後2時~3時
12月13日(水)	宮崎台第1児童公園 宮崎台第1児童公園	午後2時~3時
12月12日(火)	日野原ハイイツ公民館 日野原ハイイツ公民館	午後2時~3時
12月11日(月)	川田公民館 川田公民館	午後2時~3時
12月10日(日)	桃野公民館 桃野公民館	午後2時~3時
12月9日(土)	東野台公民館前 東野台公民館前	午後2時~3時
12月8日(金)	中分公民館前 中分公民館前	午後2時~3時
12月7日(木)	スカイタウン高崎こぼ公園 スカイタウン高崎こぼ公園	午後2時~3時

乳児および1歳6カ月児健康診査と健康相談日程

月日	地区・校区	場所	健康・相談	対象者
12月18日(水)	住吉・中島 春日・大道 西の台・南大分 城南・往隈 豊府・神崎	市役所議会棟1階101会議室	1歳6カ月児 健康診査	平成2年5月19日から平成2年6月17日まで生まれた人
12月19日(木)	舞鶴・津留 桃野・日岡 滝尾・森岡 東大分・明野北 明野東・明野西 荷揚町	市役所議会棟1階101会議室	1歳6カ月児 健康診査	平成2年5月20日から平成2年6月18日まで生まれた人
12月6日(金)	大分	市役所議会棟1階101会議室	9カ月相談	9カ月児(診察なし)
12月11日(水)	鶴崎	鶴崎支所	1歳9カ月児 健康診査	平成2年3月11日から平成2年6月10日まで生まれた人
12月12日(木)	坂ノ市	坂ノ市支所	1歳6カ月児 健康診査	平成2年3月13日から平成2年6月11日まで生まれた人
12月13日(金)	植田	植田小学校 体育館	1歳6カ月児 健康診査	平成2年3月20日から平成2年6月12日まで生まれた人
12月17日(火)	大在	大在支所	1歳6カ月児 健康診査	平成2年3月27日から平成2年6月19日まで生まれた人
12月20日(金)	大南	大南公民館	1歳6カ月児 健康診査	平成2年3月27日から平成2年6月19日まで生まれた人
12月25日(水)	大分	市役所議会棟1階101会議室	6カ月健康診査	平成3年5月26日から平成3年6月24日まで生まれた人

乳児および1歳6カ月児健康診査と健康相談
 △受付時間 午後1時~2時30分
 △内容 測定、診察、相談(1歳6カ月児健康診査は歯科診察が)

▽料金 無料
 △その他 ①母子健康手帳をご持参ください。②対象年齢外、指定地区、指定校区外の人への受診はご遠慮ください。

新年祝賀互礼会

▷日時 4年1月4日(土) 午前11時30分
 ▷場所 大分商工会館5階大ホール
 (長浜町三丁目15番19号)
 ▷会費 1人600円
 ▷申込方法 会費を添えて、12月10日までに直接秘書課へお申し込みください。(秘書課)



大分市の面積と人口



(金池南 清水ヒカルくん)

面積 359.86km²
 人口 411,060人(+578人)
 男 200,145人(+288人)
 女 210,915人(+290人)
 世帯数 146,164世帯(+388世帯)
 (10月末の住民登録人口から(前月比))

鶴崎地区新年祝賀互礼会

▷日時 4年1月5日(日) 午前11時
 ▷場所 鶴崎公民館
 ▷会費 1人1,000円
 ▷申込方法 会費を添えて、12月10日までに鶴崎地区の各団体(事務所)の代表者または自治委員へお申し込みください。
 ※詳しくは、鶴崎商工会館(☎⑩1131)へ。

市民テニス(硬式)講習会

▷期間と時間 4年1月11日～3月上旬 毎週土曜日(8回で終了) Aコース…午後1時30分～3時
 Bコース…午後3時15分～4時45分
 ▷場所 市営駄ノ原テニスコート
 ▷対象者 初心者、中級者 ▷定員 各コース100人
 ▷参加料 7,000円(スポーツ傷害保険料を含む)
 ▷申込方法 往復はがきに住所、氏名、年齢、電話番号、希望コース(どちらでも良い場合はその旨記載のこと)、テニス経験年数を記入のうえ、12月10日までに、市テニス連盟横江正茂(〒870 東浜一丁目6番3号 ☎⑤9727)へお申し込みください。(体育保健課)

能楽堂の教室(☎⑤5511)

☆観世流謡曲・仕舞教室
 ▷期間と時間 4年1月から月3回(継続)
 ○火曜日…午前10時～正午 ○水曜日…午後2時～4時、午後6時～8時 ○木曜日…午後6時～8時
 ▷対象者 初心者、中級者 ▷定員 各30人
 ▷会費 1課目につき3カ月で9,000円
 ☆喜多流仕舞初心者教室
 ▷期間と時間 4年1月から月3回(継続)
 毎週金曜日 午後6時～9時30分
 ▷対象者 初心者 ▷定員 15人
 ▷会費 1カ月5,000円
 ※両教室とも電話で、12月27日までに能楽堂へお申し込みください。(社会教育課)

西大分史跡めぐり

▷日時 4年1月7日(火) 午前9時30分～午後4時
 ▷定員 85人(定員を超えた場合は抽せん)
 ▷参加料 350円
 ▷コース 市役所→南蛮貿易場跡→浄土寺(松平忠直卿の墓)→大山寺(般若会・探灯護摩火入れ式参加)→柞原八幡宮→放生池→歴史資料館→市役所
 ▷申込方法 往復はがきに住所、氏名、年齢、電話番号を記入のうえ、12月16日(必着)までに観光課(〒870 荷揚町2番31号)へお申し込みください。
 ※1枚のはがきで2人まで有効です。(観光課)

大分市産米フェア

▷日時 12月14日(土)～15日(日) 午前11時～
 ▷場所 トキハ会館3階催し場
 ▷内容 大分市産のお米と消費拡大PR
 ◎米料理アイデア展
 ◎新米おにぎりの試食
 ◎大分市産米無料配布
 ◎特産野菜料理ほか (農政課)

視聴覚センターの催し(大石町一丁目3組 ☎④8616)

講座名	日時	内容	その他
サウンドスペシャル	12月7日(土) 8日(日) 午後2時～3時30分	レーザーディスクでおくる～ベートーヴェン：交響曲第9番～(ドイツ統一記念クリスマスコンサートライブ)	参加自由 入場無料
パソコン教室(活用編)	1月10日(金) 午前10時～午後3時	表計算や住所録づくりなど身近な活用法を身につけます。	○定員30人(抽せん) ○受講料 無料

※パソコン教室は、往復はがきに住所、氏名、電話番号、講座名を記入のうえ、12月14日(必着)までにお申し込みください。

諸流派合同歳末チャリティー茶会

▷日時 12月8日(日) 午前10時～午後3時
 ▷場所 コンパルホール
 ▷問合せ先 出田宗昌(☎⑤87210)へ。



12月16日(月)放送
 今年を振り返って



編集子ひとこと ◎まだ11月中旬だというのに、「さわやか大分」「市報おおいた12月1日号」「子ども市報」の取材に飛び回り、おまけに依頼された原稿が3件締め切りに追われています。広報は11月12月が師走です。早く来い来いお正月。…(池田) ◎12月9日は何の日かご存じですか。今月号の7ページをご覧になった方は障害者の日、文学に興味のある方なら夏目漱石の命日と答えることでしょうか。答えは簡単、月お～そ～く～来い来い月のわたしの誕生日でした。…(佐藤)