

市報

大分県

3.6.1

No.1078

編集と発行

大分市荷揚町2番31号

大分市秘書広聴室広聴広報課

(☎34-6111)



彫塑「美しき広場」
中央通りパルコ前

快適な環境は身近な

- ## 期間中の行事
- ◎たばこの吸いがら投げ捨て防止運動
 - ▽日時 6月5日(水) 10時
 - ▽コース 昭和通り〜中央通り
 - ▽内容 たばこの吸いがらなどの清掃
 - ◎住吉川浄化対策推進協議会総会
 - ▽日時 6月6日(木) 13時30分
 - ▽場所 大分文化会館第1小ホール
 - ◎生活排水対策の街頭啓発活動
 - ▽日時 6月6日(木) 15時
 - ▽場所 トキハデパート前
 - ▽内容 水切袋、チラシ配布
 - ◎環境月間大分の集い
 - ▽日時 6月11日(火) 13時30分
 - ▽場所 コンパルホール
 - ▽講師 館石 昭
 - ▽演題 「青い地球の仲間たち」
 - ◎工場・事業場の立ち入り調査
 - ◎浄化槽パトロール

生活排水が川や海を汚しています

川や海の最も大きな汚濁の原因は、工場、事業場排水と混ざり合っていますが、実はわたしたちの生活で使われて排出される生活排水なのです。多少のことなら自然の浄化作用できれいになります。現在の生活環境や人口の増加では、とても自然の浄

化作用だけでは解決できなくなっています。

水質汚濁を防ぐために

川や海を回復させるため、できるだけ汚水や汚濁物を河川へ流さないよう、各家庭では下のようなおことに注意しましょう。

また市では、市街化調整区域(下水道計画区域を除く)を対象に生活排水と尿とを一緒に処理する小型合併処理浄化槽の設置を奨励し、設置する人には補助金を交付しています。

この浄化槽を使用すると、生活排水の汚れを10分の1に減らすことができ、水質保全のために大きな効果があります。



●流しには、ろ紙をかぶせた三角コーナーなどをつけ、調理くずや食べ残しを流さないようにしましょう。



●米のとぎ汁も植木や畑の散水に利用しましょう。



●野菜くずや食べかすはゴミにして出すか、埋めて土に戻しましょう。肥料としても有効です。

家庭でできる生活排水対策



●使いふるしの天ぷら油は、下水に流さず、古新聞紙などに吸い込ませてゴミとして出すようにしましょう。



●洗剤、石けんなどはリンを含まないものを使用し、きめられた量をはかって使いましょう。

●家庭の浄化槽は、定期的に専門業者の点検を受けるようにしましょう。

ところから



豊かな自然を守り、快適な環境で生活をしたい―それはわたしたちの願いです。

しかし、都市化に伴う近隣騒音や河川の汚れなど生活に密着した環境問題が、大きな問題になっていきます。

6月は「環境月間」。今回は、身近にできる快適な環境づくりについて考えてみました。

もっとも身近な公害「近隣騒音」

自分にとって気にならない音、必要な音であっても、隣人にとっては迷惑な騒音になっている場合があります。今一度、身の回りの「音点検」をしてみましょう。

こんなこと
心あたりがあへりませんか?

はい ←

クーラーの室外機は意外と響きます。隣家への影響のなるべく少ない場所に設置を。ブロックなどで囲むと効果があります。	クーラーを人が寝静まった深夜までつけている。	
早朝、深夜のアイドリングは最小限に。燃費の節約にもなります。	早朝、深夜に長時間車のアイドリングをする。	
窓やドアは必ず閉める。夜遅くや長時間弾く家庭は二重窓対策を。時間帯には特に気配りを。	ピアノを弾くが、防音対策を考えたことがない。	
運動不足、不規則な食事などが原因になることもあります。愛情をもって世話をしましょう。	犬などのペットが庭で長時間ほえたり、鳴いたりする。	

※該当するものがなければ、あなたは理想的な隣人です。今の調子を音さないように。

「近隣騒音」に関する冊子が公害対策課にありますので、どうぞご利用ください。



近隣騒音で迷惑を受けたり苦情を言われたら…

わたしたち一人ひとりが注意をすれば「近隣騒音」はある程度防止できます。お隣の思いやりの気持ちで考えましょう。

●苦情は、早目に直接相手に話しましょう

あまり我慢をすると、つい話す言葉の調子がきつくなるものです。

感情的にならないで、さりげなく理解を求めましょう。

●苦情を言われたら、誠意をもって話し合いに応じましょう

言われていることが、身勝手なことと考えたり、感情的にならないで、誠意をもって話し合いに応じましょう。

相手を突き離したりすると、すぐに解決する問題も難しくなります。

ふるさとの人へ

『故郷おおいた友の会』 会員募集中



「故郷おおいた友の会」では、大分で生産される四季折々の特産品を、全国へ宅配する「ふるさとクーポン」事業を行っています。昭和58年にスタートしたこの事業には、現在では北海道から沖縄まで約9百人の皆さんが加入され、新鮮な野菜や果物をふるさとの便りと一緒にお届けし、大変喜ばれています。あなたも、「ふるさと大分」を遠く離れて暮らしている人に、ふるさとの新鮮な味と香りを届けませんか。

加入のお申し込みは
「故郷おおいた友の会」事務局
〒870荷揚町2番31号 農政課内
(☎④6111内線1662)

ふるさとクーポン

全国どこへでも、年4回大分の特産品をお届けします。
▽会費 1万円
▽3年度の発送予定産品
・夏(6月) 乾椎茸、ピワ、お茶
・秋(10月) カボス、チリメン、みそ
・冬(12月) つき餅、ユズ、ギンナン、里芋
・春(3月) 清見タンゴール、だんご汁、わかめ
※産品については、時期によって変わることがあります。
▽その他 ふるさと日より(10月)、市報おおいた、さわやか大分、農協だよりを同封してお届けします。
また、会員は高崎山自然動物園に無料で入園できます。

申込方法

▽直接申し込みの場合 会費を添えて「故郷おおいた友の会」事務局へお申し込みください。
▽郵便で申し込みの場合 住所、氏名、電話番号を記入のうえ、現金書留または郵便振替用紙でお申し込みください。

会員からのお便り

松原のぶ子さん (横浜市)
緑の木々が雨にぬれ、あじさいの花が今をさかりに咲き乱れております。
昨日、故郷大分の味と香りが届きました。あのように沢山送ってくださると思ってもいませんでした。ピワは初物でしたので早速仏様にお供えし、主人と二人でおいしくいただき、近所の方にも少しずつ大分の味と香りをおすそわけしました。この4月より主人の転勤で横浜に来ておりますが、今まで大分を離れた事が無かったので、故郷という言葉がよく分かりませんでした。ここに来て、わたしには帰る故郷があるということをおぼろげに感じています。(平成2年6月)

正しい計量 広がる信頼

6月7日は計量記念日

計量記念日は、昭和26年6月7日、それまでの度量衡法に代わり計量法が公布されたのを記念して定められました。今年、計量法公布40周年(度量衡法制定百周年)になります。市では、計量記念日行事として、パンフレットや記念品の配付、はかりの定期検査や立ち入り検査などを行います。この機会に、今一度暮らしの中の計量を見直してみましよう。

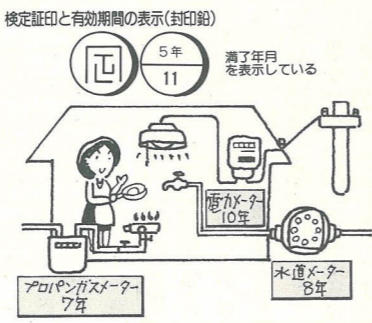
風袋の重さに注意を
あなたは、買い物をする時、風袋(トレー、ラップ、添え物)もいっしょに買っていないませんか。

風袋引きをしていない商品を買うと、その分損をしたことになります。上手な買い物をするために、必ず風袋引きをしているか

確かめて買い物をしましょう。
定期検査や立ち入り検査を行っています
取り引きや証明に使うはかりは、計量法の規定に基づき、年1回市が行う検査、または民間計量士の検査を受けなければなりません。市では、毎年定期的に学校や公民館などで、検査を行います。



また、ガソリン量器やガス、水道メーターなどの立ち入り検査も行っています。
このほか、食品工場や販売店などで、商品の内容量が正確にはかかれているか、はかりを正しく使用しているかなどについて立ち入り検査をし、指導、勧告などを行っています。



メーターは有効期限前に、必ず取り替えを

電気やガスメーターは、業者の人が計画的に取り替えをします。また、水道メーターについては、水道局が管理する親メーターは定期的に取り替えをしますが、子メーター(3階建以上の建物に設置されているメーター)を使用している場合は、建物の管理者または所有者が取り替えなければなりません。

今一度、家庭のメーターをチェックしましょう。

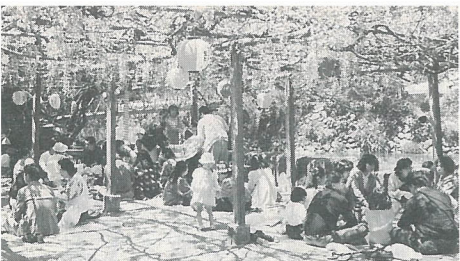
平成3年
合格
大分市
③



- 〈チェックポイント〉
- ① 必ずはかりを見る。
 - ② はかる前に指針(数字)がゼロになっているか。
 - ③ 商品は皿の中央に載せてはかられているか。
 - ④ 定期検査合格シールがはられているか。
 - ⑤ はかりはしっかりした台の上に置き、水平になっているか。
 - ⑥ 風袋引きはきちんとされているか。

- ご存知ですか、計量器の有効期間**
- 計量器には、電気、ガス、水道メーターのように、有効期間が定められているものがあります。
- 有効期間の過ぎた計量器は、計量法で、使用が出来ないことになっていきますのでご注意ください。
- ・電力メーター.....10年
 - ・水道メーター.....8年
 - ・プロパンガスメーター.....7年
 - ・都市ガスメーター.....10年

お問い合わせは
商工労政課(☎④6111内線1612)へ。



◀家族連れで大いざわい

～ふじまつり～

5月3日から5日まで西寒多神社でふじまつりが開かれました。

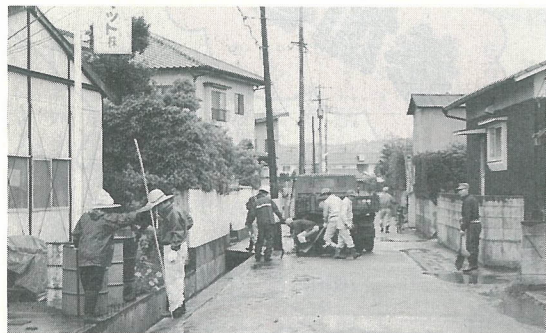
期間中は天気にも恵まれ、満開のふじ棚の下で弁当を広げたり、少年相撲大会を見るなどたくさんの人でにぎわいました。



▼クリーンおおいた

～一日道路河川愛護デー～

5月12日の一日道路河川愛護デーには、小雨にもかかわらず大勢の人が参加し、近くの水路や側溝、河川の清掃に汗を流していました。



▲百回目の誕生日を祝って

～百歳祝福訪問～

4月30日、ひばりヶ丘の高橋スマさんが百歳の誕生日を迎えました。

この日は、木下市長が祝福訪問。祝福状や百歳祝福人形「しあわせ」を贈り、長寿を祝いました。



みんなで遊ぼう親子国際交流広場



終日こどもの歓声

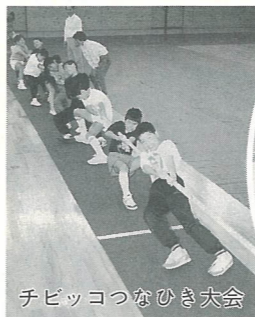
～コンパルこどもの日フェスティバル～

5月5日、コンパルホールで「コンパルこどもの日フェスティバル」が開かれました。

つなひき大会やなわとび大会、親子ふれあい音楽会などが催され、館内は終日こどもの歓声に包まれていました。



親子ふれあい音楽会



チビッコつなひき大会



チビッコ工作広場



チビッコなわとび大会

歴史散歩

高瀬石仏

霊山の山すそが、七瀬川の清流にせまった丘陵の凝灰岩層に、高さ百82センチ、幅4百39センチ、奥行き百52センチの石くつがあります。その奥壁に、向かって右から、欠失部がありはつきりはしていないが、頭部に馬頭を頂いていると見られる馬頭観音、次いで、半跏の姿で座る如意輪観音、中央が宝冠を頂き、童顔のような穏やかな顔つきの胎藏界大日如来、その左が牛の背にまたがる大威徳明王、左端が炎髪に胸に九個の髑髏を飾り、腹部に童女の顔、太ももにまゆと目を墨で描き、左手に蛇の頭を握りしめ、両脚に蛇をからませて立つ深沙大将の5体が彫り出されています。諸像の配列については解明されていませんが、深沙大将は全国的にも遺例が少なく、珍しいものです。制作年代は平安中期以降と見られています。



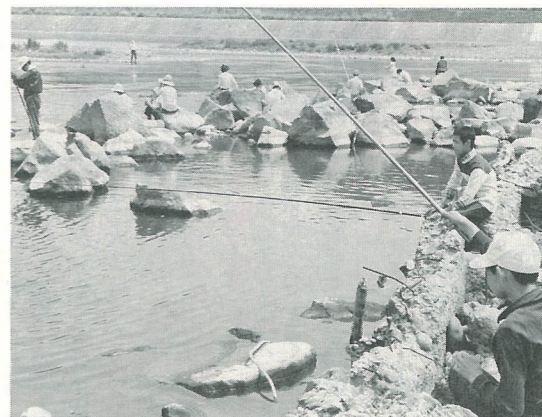
まちの話題

竹中八工釣り大会

中竹中 坪居 卓也

毎年5月3日、大野川(中竹中)で、ハエ釣り大会を開催しています。

16回目の今年は、竹中出身の歌手南こうせつさんも帰省してハエ釣りを楽しまれました。皆さんも新緑の竹中へぜひお出掛けください。

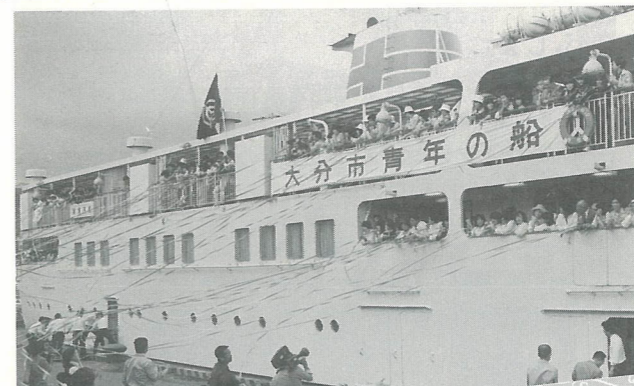


「まちの話題」は、地域の行事や話題をみなさんが撮影した写真で紹介するコーナーです。写真に住所、氏名、電話番号、簡単なコメントを添えて、どしどしお寄せください。送り先/〒870 荷揚町2番31号 広聴広報課(☎6111内線1053)へ。

21世紀を担う青年たちを乗せて「第17回大分市青年の船」が南紀東部地方(新宮市、勝浦町)、小豆島、高松市を回るコースで出航します。

事前、事後の研修、海上講座、そして現地の青年たちとの交流を通じた研修で、青年活動のあり方を学んでいきます。あなたも青年の船に参加して、新しい発見をしてみませんか。

教育のひろば



10月10日~13日 南紀・勝浦、瀬戸内・小豆島へ

第17回 大分市 青年の船

参加者募集

~日程とコース(予定)~

- 10月10日(休) 開講式→大分港出港→船内研修→船内交流会
●10月11日(金) 新宮港入港→瀬峡(ジェット船で峡谷巡り)、那智滝、勝浦温泉→新宮地方の青年との交歓会
●10月12日(土) 小豆島入港→班別行動(島内見学)→高松港入港→班別行動(市内見学)→船内交流
●10月13日(日) 大分港入港→閉講式



領 要 募 心
▷応募資格 ①市内に住むか、勤務する30歳までの青年 ②事業主・家族の承認を得た人 ③事前・事後の研修に参加できる人 ④協同性に富み、規律ある団体生活のできる人
▷募集人数 200人
▷参加料 17,000円程度



案内

▽日時 6月12日(水) 10時~15時 ※法律相談:13時~15時
▽相談内容 市政、法律、心配ごと、母子、結婚、身体障害者、人権、家庭児童、高齢者職業、老人、交通事故、行政相談
▽その他 法律相談は予約制です。事前に広聴広報課(☎6111内線1051)へご連絡ください。(広聴広報課)



自然の中に育つ大分っ子

天気の良いある日、子供たちが「サンボ、サンボ」と言いながら、わたしの手を引っ張るんです。
きつと、保育所の仕事で、戸外に散歩に連れて行った時のことが心に残っているからでしょう。黒土があり、赤土があり、



下戸次 高島喜代美

砂もある道。ヨモギ、ナズナ、ハコベなどの生えている道。水の流れの音もしている道。こんな自然のにおいの漂う道を散歩した時のことが忘れられないのでしょう。
このように、大分には、四季の草花の咲きみだれる遊歩道や、緑あふれる街路樹などが多く見られます。

子供が思う存分遊ぶことのできる公園もたくさんあります。その公園には、たくさんの樹木が植えられ、小鳥がさえずっています。子供たちは公園で、木々に話しかけ、土とたわむれ、小鳥に語りかけているに違いありません。夢が広がり、豊かな緑の中でぐんぐん伸びていく自然環境こそ、子供にとっては何にもかえることのできない経験の宝庫でしょう。
いつまでも、自然と文化の調和していく大分であることを願っています。

1・65割(保証人をたてる場合は必要ありません)
▽申込み先 大分信用金庫
▽問合せ先 交通安全市民生活課(☎6111内線1313)へ。
▽月日 6月26日(水)
▽場所 植田公民館
▽内容 心身に障害をもつとされる子供(3歳以上)の教育や療育などについての相談
▽申込み・問合せ先 6月12日までに学校教育課(☎6111内線2033)へ。

▽月日 6月25日(火)
▽場所 植田公民館
▽内容 児童・生徒の健全育成や、非行防止にかかわる総合的な生徒指導相談
▽申込み・問合せ先 6月19日までに学校教育課(☎6111内線2033)へ。
▽その他 ①相談は無料で、個別に行います。②秘密は厳守します。③相談時間は別途連絡します。(学校教育課)

▽問合せ先 国民健康保険課(☎6111内線1352)へ。
▽日時 6月20日(木)、21日(金) 9時~17時
▽場所 大分婦人少年室(新川町二丁目1番36号)
▽問合せ先 大分婦人少年室(☎4025)へ。(商工労政課)

老人医療の入院一部負担金減額制度を「存じますか」
老人医療受給者が入院した場合の自己負担額は、1日につき400円ですが、市民税非課税世帯の老齢福祉年金受給者は、2ヶ月以内は1日300円で、2ヶ月を超えると無料になります。該当する人は、早めに申請書を提出してください。
なお、現在この制度の認定を受けている人は、6月15日まで、再度認定手続きをしてください。

▽対象者 市民
▽入園期限 4年3月20日まで
▽面積 1区画20平方メートル(約6坪)
▽入園料 1区画5千円
▽園内設備 農具倉庫、井戸、駐車場、トイレ
▽申込み・問合せ先 農政課(☎6111内線1663)
または農協農畜産課(☎46111内線223)へ。(農政課)

移動図書館巡回日程
(6月21日以降は次号に掲載)

月日	場所	時間
6月7日(金)	葛木団地 久保山町 明野南一丁目集会所	10時20分～10時50分 11時00分～11時30分 14時00分～15時00分
	農協高田支所前 堂園公民館 南下郡公民館	10時10分～10時40分 10時50分～11時20分 14時00分～15時00分
	細公民館 久原(坂ノ市保育園前) 津留公民館	10時00分～10時30分 10時40分～11時10分 14時00分～14時50分
	上戸次小学校 杉原(三浦商店横) 吉野公民館	10時10分～10時40分 11時00分～11時30分 13時10分～13時40分
	成松公民館 農協松岡支所前 星和台北公園	10時10分～10時40分 10時50分～11時20分 14時00分～15時00分
6月11日(火)	王ノ瀬公民館 城原第1児童公園 富士見が丘(富士見が丘酒舗)	10時00分～10時30分 10時50分～11時20分 14時00分～15時00分
	川添九石社宅 農協川添支所 大津町三丁目集会所	10時10分～10時40分 10時50分～11時20分 14時00分～15時00分
	美園団地 大内公民館 じが丘公民館	10時10分～10時40分 10時50分～11時20分 14時00分～15時00分
	上り尾(若杉氏宅前) 大南支所 明野北町第7集会所	10時00分～10時30分 10時50分～11時20分 14時00分～14時50分
	敷戸南町市営集会所 高江ハイム 荏隈東公園	10時00分～10時40分 11時00分～11時30分 14時00分～15時00分
6月12日(水)	屋山公民館 久土公民館 上春日町東宮住宅	10時10分～10時40分 10時50分～11時20分 14時00分～14時50分
	丹生公民館 上久所公民館 明野高尾二丁目第1児童公園	10時10分～10時40分 10時50分～11時20分 14時00分～15時00分
	庄ノ原公民館 机張原(藤田商店前) 畑中西公園	10時00分～10時30分 10時50分～11時20分 14時00分～15時00分
	八幡公園 明野西一丁目第2集会所	9時50分～10時30分 14時00分～14時50分
	葛木鉾神社前 明野さつき町集会所 緑が丘団地(商店街駐車場)	9時50分～10時20分 10時40分～11時30分 14時00分～15時30分
6月13日(木)	坂ノ市支所 小佐井小学校 光吉新町集会所	10時00分～10時30分 10時40分～11時10分 14時00分～15時00分
	御幸町公民館駐車場 上白木第1公民館 松が丘中央公園	10時00分～10時30分 10時50分～11時20分 14時00分～15時00分
	西大分フジボウ社広場 大分西部公民館 三ヶ田町ボウリング場	10時00分～10時30分 10時50分～11時30分 14時00分～15時00分
	賀来桑原上バス停 深河内(協和自動車教習所西) 寒田ショッピングセンター	9時50分～10時30分 10時40分～11時30分 14時00分～15時00分
	胡麻鶴 小野鶴新町公民館 敷戸北町東宮第4集会所	10時00分～10時30分 10時50分～11時20分 14時00分～14時50分
6月14日(金)	椿が丘ショッピングセンター 宗方台宮ヶ迫東公園 明野東一丁目N121社宅横	10時00分～10時30分 10時40分～11時30分 14時00分～15時00分
	駕野坂詰団地 巨野原ハイム公民館 ふじが丘公民館	10時00分～10時30分 10時50分～11時20分 14時00分～15時00分
	曲八幡神社前広場 森岡校区公民館 田原公務員宿舎	10時00分～10時30分 10時40分～11時30分 14時00分～14時50分
	神崎小学校 下白木公民館 日岡中央公民館	10時00分～10時30分 10時50分～11時20分 14時00分～14時50分

▽問合せ先
コンパルホール(☎3700)へ。

無料開放	7日	7日	7日	7日	7日	8日	9日	7日	8・9日	7日	8・9日	7日	8・9日	7日	8・9日	7日	8・9日	7日	8・9日
無料開放	7日	7日	7日	7日	7日	8日	9日	7日	8・9日	7日	8・9日	7日	8・9日	7日	8・9日	7日	8・9日	7日	8・9日
	9時～21時	18時～21時	13時～17時	13時～17時	9時30分～12時	18時30分～20時30分	10時～15時	10時～15時	10時～15時	10時～15時	10時～15時	10時～15時	10時～15時	10時～15時	10時～15時	10時～15時	10時～15時	10時～15時	10時～15時
	卓球室	トレーニング室	柔剣道室	体育室	体育室	文化ホール	文化ホール	視聴覚室	多目的ホール	茶室	多目的ホール	多目的ホール	多目的ホール	多目的ホール	多目的ホール	多目的ホール	多目的ホール	多目的ホール	多目的ホール
	中学生以上	空手、合気道、剣道	バドミントン、卓球、ラテニス	バドミントン、卓球、ラテニス	参加自由	参加自由	木管五重奏団、ポワ	無料	無料	先着300人(無料、茶券が必要)	11流派 無料	11流派 無料	11流派 無料	11流派 無料	11流派 無料	11流派 無料	11流派 無料	11流派 無料	11流派 無料

コンパル開館記念日行事(6月7日～9日)



リフォームしてみませんか

衣類や小物を、修理するより新しく買ったほうが簡単だからと捨ててしまったり、タンスの中に眠らせていることはありませんか。こうしたものに、少し手を加えてリフォームしてみてもいいかもしれません。リフォームには、作る人の工夫、アイデアを生かした手作りの楽しさがあります。みなさんも、リフォームを通じて、省資源、省エネルギーを心掛けてください。



▽講習料 無料(ただし、教材

赤十字蘇生法夜間講習会を行います
▽日時 6月17日(月)、18日(火)、19日(水) 18時～21時30分
▽場所 県赤十字会館(千代町)
▽対象者 18歳以上の男女
▽定員 20人
▽講習料 無料(ただし、教材

6月2日から8日までは危険物安全週間です

消防局では期間中、危険物施設の立ち入り検査、訓練などを実施する予定です。また、危険物安全相談室を開設しますので気軽にご利用ください。(消防局予防課)

示してお申し込みください。

ねたきり老人、痴呆性老人短期入所をご利用ください
在宅でねたきり老人などを介護している家族が、冠婚葬祭、疾病などにより家庭で介護できない場合に、一時的に特別養護老人ホームに入所できます。▽対象者 市内に住むおむね65歳以上のねたきり老人、痴呆性老人
▽利用期間 7日間
▽利用方法 短期入所利用券の交付を受け、利用券を施設に提示してお申し込みください。

「家庭の日」の標語を募集します

▽内容 親子のふれあいや「家庭の日」の推進を呼びかけるもの
▽応募資格 高校生以上の市民
▽申込方法 はがきに標語、住所、氏名、年齢、電話番号を記入のうえ、6月20日(必着)までに青少年センター(〒870 荷揚町2番31号 ☎38155)へお申し込みください。

(青少年センター)

▽実施施設 特別養護老人ホーム 白華苑、玉光苑、清静園、白水長久苑、清流苑、誠寿園、アルメイダメモリアルホーム
▽問合せ先 福祉課(☎346111内線1434)へ。

▽問合せ先 商工労政課(☎346111内線1616)へ。

自己負担限度額(表1)

回数	診療月より過去12カ月の高額療養費支払回数	市民税 課税世帯	市民税 非課税世帯
3回まで	6万円(5万7千円)	3万3千6百円	3万3千6百円
4回から	3万4千8百円(3万3千円)	2万3千4百円(2万2千2百円)	2万3千4百円(2万2千2百円)

国民健康保険に加入している人で、毎月1日から月末までの間の診療分として、病院などの窓口で支払う自己負担額が表1(3年5月診療分より変更)の額を超えたときは、申請によってその超えた額が高額療養費として支給されます。さらに、同一世帯で2人以上受診 ②1人で入院と通院 ③1人2カ所以上の病院で受診 ④1人が総合病院で2つ以上の診療科で受診の場合には合算でき、それぞれが3万円(市民税課税世帯)、2万円(市民税非課税世帯)を超えた場合は高額療養費の申請ができます。ただし、自己負担額には、差額ベッドや、歯科の差額診療などの保険診療以外のものは含まれません。また、委任払い制度と言って、自己負担額の限度額のみを病院

特定退職金共済に加入している事業主に補助をします

▽補助対象事業主 ①事業所として初めて特定退職金共済に加入した人 ②市内に事業所があり、市税を完納している人 ③常時雇用する従業員の数が百人(卸・小売業、サービス業は20人以下の人)
▽補助率 補助対象掛金の百分の20(ただし、従業員1人当りの月掛金が3千円以上のものは3千円として計算)
▽補助期間 新規加入時から2年間
▽問合せ先 商工労政課(☎346111内線1616)へ。

一滴の水も地球の贈り物

6月1日から7日は水道週間です。水道週間を機会に、水の大切さ、また水源である河川の水質汚濁防止について考えてみましょう。(水道局)

高額療養費の自己負担限度額が変わりました

国民健康保険に加入している人で、毎月1日から月末までの間の診療分として、病院などの窓口で支払う自己負担額が表1(3年5月診療分より変更)の額を超えたときは、申請によってその超えた額が高額療養費として支給されます。さらに、同一世帯で2人以上受診 ②1人で入院と通院 ③1人2カ所以上の病院で受診 ④1人が総合病院で2つ以上の診療科で受診の場合には合算でき、それぞれが3万円(市民税課税世帯)、2万円(市民税非課税世帯)を超えた場合は高額療養費の申請ができます。ただし、自己負担額には、差額ベッドや、歯科の差額診療などの保険診療以外のものは含まれません。また、委任払い制度と言って、自己負担額の限度額のみを病院

心身障害者・母子(父子)家庭医療費助成制度を「存知ですか」
心身障害者、母子(父子)家庭に医療費の自己負担分を助成しています。医療費助成の対象者で、まだ医療証の交付申請をしていない人は、福祉課または社会課、各支所で早目に手続きをしてください。
▽医療費の助成対象者
○心身障害者：①身体障害者手帳1、2、3級のいずれかを持っている人 ②療育手帳A₁、A₂、B₁のいずれかを持っている人
▽助成金 各種の健康保険法に

○母子(父子)家庭：①20歳未満の児童を養育している「母子及び寡婦福祉法」に規定する母子家庭の母親、または同じような事情にある父子家庭の父親、およびその母親(父親)に養育されている19歳未満の児童
▽申請に必要なもの
○心身障害者：健康保険証、身体障害者手帳または療育手帳、住民票、印鑑、銀行の預金通帳(65歳以上の人は老人医療証も必要)
○母子(父子)家庭：健康保険証、戸籍謄本、住民票(世帯全員の写真)、印鑑
▽助成金 各種の健康保険法に

に基づいて本人が負担した額(高額療養費、付加給付金は除く)
▽問合せ先 心身障害者：福祉課(☎346111内線1435)
母子(父子)家庭：社会課(☎346111内線1415)
高額療養費の自己負担限度額が変わりました
国民健康保険に加入している人で、毎月1日から月末までの間の診療分として、病院などの窓口で支払う自己負担額が表1(3年5月診療分より変更)の額を超えたときは、申請によってその超えた額が高額療養費として支給されます。さらに、同一世帯で2人以上受診 ②1人で入院と通院 ③1人2カ所以上の病院で受診 ④1人が総合病院で2つ以上の診療科で受診の場合には合算でき、それぞれが3万円(市民税課税世帯)、2万円(市民税非課税世帯)を超えた場合は高額療養費の申請ができます。ただし、自己負担額には、差額ベッドや、歯科の差額診療などの保険診療以外のものは含まれません。また、委任払い制度と言って、自己負担額の限度額のみを病院



お母さん教室

▽日時 6月14日(金)、21日(金)、28日(金) 13時～15時30分
▽場所 市役所議会議棟1階101会議室
▽内容 14日：妊娠中の生理、妊娠中の保健、妊娠中の栄養など
21日：妊婦体操、分娩に備えて、産後の授生など
28日：新生児の保育、赤ちゃんの沐浴

3歳児健康診査

▽内容 身体測定、尿検査、視聴覚検査、内科診察、歯科診察
▽料金 無料
▽その他 母子健康手帳をご持参ください。

3歳児健康診査日程

Table with columns for Date, Region, Location, and Reception Time for 3-year-old health checkups.

子宮がん検診

▽対象者 30歳以上の市民(ただし、勤務先などで受ける機会のある人は除く)
▽受付時間 13時～14時30分
▽料金 900円

Table with columns for Date, Location, and School/District for cervical cancer screening.

胃検診

▽対象者 40歳以上の市民(ただし、勤務先などで受ける機会のある人は除く)

▽受付時間 9時～11時
▽料金 千円
▽その他 ①前夜10時から検診を受けるまでは、食事、水、茶など一切とらないでください。

②上半身は衣服が脱げるようにし、ボタン、チャックのない肌着を着てください。③健康手帳をご持参ください。④他校区の人も都合のよい会場で受診できます。⑤検診後、下剤を多量の水とともに飲んでください。

Table with columns for Date, Location, and School/District for stomach checkups.

地域改善対策(同和対策)事業の老人総合健康診断(人間ドック)を行います

▽対象者 地域改善対策(同和対策)事業対象者で、市内に住む60歳以上の人
▽場所 県地域成人病検診センター
▽申込み・問合せ先 福祉課

歯の健康教室

▽日時 6月9日(日) 13時～17時
▽場所 オークス植田ショッピングセンター
▽内容 歯の相談、フッ素塗布、ブラッシング指導
▽料金 無料

やすらぎ介護教室

Table with columns for Date, Time, and Content for the nursing classroom.

減塩教室

▽期間と時間 6月～4年3月(Aコース) 毎月第2木曜日(Bコース) 毎月第4金曜日
10時～14時
▽場所 コンパルホール調理実習室
▽定員 各コース42人
▽料金 材料費のみ(1回500円)

三佐・鶴崎校区レントゲン・成人病・肺がん検診および健康相談会日程

Large table with columns for Date, Location, and Time for X-ray and adult disease screenings.

レントゲン・成人病・肺がん検診・健康相談会

▽対象者 ○レントゲン：15歳以上の市民(妊婦、妊娠している可能性のある人および勤務先などで検診を受ける人は除く)
○成人病：35歳以上の市民(勤務先などで検診を受ける人、現在成人病で治療中の人は除く)
○肺がん：レントゲン検診を受ける人

▽料金 無料(ただし、肺がん検診の喀たん検査は800円)

▽内容 ○レントゲン検診：胸部X線(間接)撮影 ○成人病検診：身体計測、尿検査、血圧測定、血液検査、心電図(該当者のみ) ○肺がん検診：二重読影、喀たん検査(3日連続採たん法)
▽その他 ①成人病検診を受け

③6111内線1432へ。ります)

乳児および1歳6カ月児健康診査と健康相談

▽受付時間 13時～14時30分
▽内容 測定、診察、相談(1校区) 外の方の受診はご遠慮ください。

乳児および1歳6カ月児健康診査と健康相談日程

Table with columns for Date, Region, Location, and Reception Time for infant and 1.5-year-old health checkups.

▽その他 ①料金は無料です。②母子健康手帳をご持参ください。③対象年齢外、指定地区(大分地区1歳6カ月児健診は指定校区) 外の方の受診はご遠慮ください。

善意の泉

慈善者の寄付が相次いでいます。お礼申し上げます。(敬称略)

市へ
▽大分地区)▽手嶋憲司 豊町▽磯崎房子 中島西▽浅川明伯 上野丘西▽谷勝造 尼ヶ瀬▽渡辺ナツ子 弁天▽木村二郎 羽屋▽野田明子

南下郡▽澤木雅子 田中町▽曾根崎久子 明礪▽植木隆有 王子中町▽佐藤貞輔 金池南▽安部保男 下八幡▽本郷保枝 荏隈▽渡辺鉄也 片島▽佐藤建昭 羽田▽石井精二 今津留▽一法師ソヨ 大道町▽芳崎敦子 萩原▽福山利雄 大石町▽竹下清彦 顕徳町▽萱島安男 田中町▽安部時生 豊饒▽吉田恒子 南下郡▽秦ミヤ子 明野西▽村田建典 津守▽岩本芳男 南下郡▽村山文男 浜町東▽羽田野恵美子 上野丘▽岩田満子 荷揚町▽廣井平治 金池町▽岩本フジ 日岡▽溝口ミツ 新春日町▽牧千城 新貝▽山口栄 乙津港町▽山南アヤ子 岩田町
(鶴崎地区)▽加藤美紗都 森▽薬師寺孝義 猪野▽若杉堅一 海原▽山下達也 葛木▽建部秀太 宮河内▽ハイランド▽幸美枝子 家島▽川上睦夫 三佐▽藤澤忠 東鶴崎▽荒木春己 皆春▽吉村第一 森町▽井戸良平 鶴崎▽田北大市郎 森町▽吉田キミ子 皆春▽野上トミエ 松岡▽三輪政江 森▽阿部清美 南鶴崎▽工藤正美 皆春(大分地区)▽江崎聰 城原(坂ノ市地区)▽安部隆 丹川▽小笹直 木田▽藤澤信男 佐野(大南地区)▽相馬昭 宮尾▽佐々木一男 端登
(植田地区)▽三宮俊子 田原▽久保定良 東院▽本田政光 国分新町▽佐藤智恵子 口戸▽藤本茂子 ぶじが丘南▽上原徹郎 星和台 篤志寄付
▽高城旅行会代表 井上重夫
以上5月7日まで受付分

トレーニング教室

▷日時 6月…13日、16日、20日、23日、27日、30日、7月…4日、7日 9時30分～11時30分
 ▷場所 畑中体育館トレーニング室
 ▷内容 トレーニングの仕方、器具の扱い方、トレーニングメニューの作り方

▷定員 各日とも20人(応募者多数の場合は抽せん) ▷受講料 無料
 ▷申込方法 往復はがきに住所、氏名、年齢、電話番号、希望日を記入のうえ、6月8日(必着)までに畑中体育館(〒870 豊饒380番地 ☎④7010)へお申し込みください。
 ▷その他 運動のできる服装、上靴、タオルをご持参ください。(体育保健課)



大分市の面積と人口



(明野西一丁目 松岡太郎くん)

面積 359.86 km²
 人口 408,217人
 男 198,794人
 女 209,423人
 世帯数 144,320世帯
 (4月末の住民登録人口から)

第11回手作りイカダ大野川河下り大会

▷日時 ○前夜祭 7月27日(土) 18時 白滝橋下
 ○大会 7月28日(日) 9時 ※雨天の場合、前夜祭は中止、大会は8月4日に延期
 ▷コース 白滝橋～鶴崎橋(約12km)
 ▷募集チーム数 ○タイムレースの部 150チーム(1チーム3人～5人) ○仮装の部 無制限
 ▷参加資格 健康で泳ぎに自信のある人
 ※小・中学生のみのチーム編成は認めません。
 ▷参加料 1人 250円
 ▷申込方法 往復はがきに代表者の住所、氏名、電話番号とタイムレースの部か仮装の部かを記入のうえ、6月20日(必着)までに市観光協会(〒870 荷揚町2番31号 ☎④6111内線1633)へお申し込みください。(観光協会)

視聴覚センターの催し

(〒870 大石町一丁目3組 ☎④8616)

講座名	日時	内容	その他
お楽しみ映画教室	6月15日(土) 13時30分～15時	「粉屋とロバ」(アニメ) 「釣りキチ三平～来たぞ!インダイ!三段引き～」(アニメ) 「まぼろしの4番バター」(劇映画)	・参加自由 ・入場無料
放送セミナー「歴史誕生」	6月22日(土) 14時～16時	「女帝・持統天皇の悲願」～律令国家と王位継承～	・参加自由 ・入場無料 ・講師 豊田寛三氏(大分大学教授)
パソコン教室(ワープロ編)	7月4日～5日 10時～15時	ワープロソフトを使って書中見舞状を作成します	・定員30人(抽せん) ・申込方法 往復はがきに住所、氏名、電話番号を書いて、6月15日(必着)までに

ふるさとの歴史講座～歴史のコース～

▷期間と時間 7月～9月 毎月第2、3、4土曜日 14時～15時30分
 ▷場所 歴史資料館 ▷受講料 無料
 ▷対象者 高校生以上
 ▷定員 70人
 ▷申込方法 電話で、6月28日までに歴史資料館(☎④90880)へお申し込みください。(歴史資料館)

なぎなた健康づくり教室

会場	期間と時間	対象者	定員	会費
大洲総合体育館	6月5日～8月7日 毎週水曜日 10時～12時	成人	20人	5,000円
荷揚町小学校体育館	年間 毎週水曜日 18時30分～20時30分	小・中・高校生 成人	20人	入会金 3,500円 月会費 1,000円
鶴崎小学校体育館	年間 毎週土曜日 19時～21時	小・中・高・大学生 成人	25人	〃
大在小学校体育館	年間 毎週月曜日 19時30分～21時30分	小・中・高校生 成人	20人	〃
坂ノ市小学校体育館	年間 毎週火・木曜日 17時～19時	小・中・高校生 成人	25人	〃

▷申込み・問合せ先 県なぎなた連盟事務局 永松孝子(☎④35828)へ。(体育保健課)



6月1日(土)放映 技～現代の名工②～
 6月8日(土)放映 ふれあいプラザ はや5年～コンパルホール～
 6月15日(土)放映 シリーズおおいた再発見⑧

6月3日(月)放送
 木下新市長に聞く



大分七夕まつり「ミス七夕」

▷応募資格 県内在住の未婚女性
 ▷応募方法 はがきに住所、氏名、年齢、電話番号を記入のうえ、6月28日までにミス七夕コンテスト係(〒870-91 大分中央郵便局私書箱20号)へお申し込みください。
 ▷審査日時 7月14日(日) 9時
 ▷審査会場 OBS大分放送
 ▷問合せ先 OBS大分放送(☎⑤1111)へ。(商工労政課)



編集子ひとこと ◎バス通勤のある日、`はっ`と目ざめて外をながめると、見慣れぬ景色。あわててバスを飛び降り、走って職場へ。よくあることだが、2日続くと少しこたえる。……(今村) ◎6月は「環境月間」。市では環境保全のため、いろいろな行事を行います。ということで、わたしも周囲の環境に毒されないうちに、早急に対策をたてたいと考えています。……(佐藤(倫))