



グルプさん



糸を巧みに操り、たこ揚げを楽しむのは“大分^{たこ}風の会”の皆さん。昭和60年4月に結成。現在、会員は20人。

日ごろ、手作りのたこを持ち寄り楽しむかたわら、多くの人にたこを広めようと公民館などでたこ作り教室を開いている。

「自分で作ったたこが揚がったときのうれしさは格別ですよ」と会長の小栗利光さん。

連だこ、立体だこ…。自慢のたこが空高く浮かぶ。風と遊ぶ楽しいひとときだ。

大分市平和都市宣言

世界の恒久平和は、人類共通の願いである。

しかるに、近年、核軍備の拡張は依然として続けられ、世界平和と人類の生存に深刻な脅威をもたらしている。

我が国は世界最初の核被爆国であり、広島、長崎のあの惨禍を再び繰り返さないように、核兵器の恐ろしさ、核兵器の廃絶を全世界の

人々に訴え続けていかなければならない。

大分市は、日本国憲法に掲げられている恒久平和の理念に基づき、非核三原則を守り、大分市民の平和と安全のため全力を尽くすことを誓い、ここに「平和都市」とすることを宣言する。

昭和59年12月24日

この宣言は昭和59年第4回定例市議会で可決されました



3月から

デイ・

<送迎サービス>

車イスでも乗車できるリフトバスで、自宅とデイ・サービスセンターとの間を送迎します。

<入浴サービス>

広くて快適な浴場です。手足の不自由な人も安心して入浴できます。また、寝たきりの人も特殊浴槽で入浴できます。



<食事サービス>

お年寄り向きに調理された献立です。食事療法が必要な人のための特別献立にも応じます。

<リハビリテーション>

お年寄りの障害の程度に応じて、楽しみながら日常動作の回復訓練をします。



<娯楽>

いろいろな趣味活動が楽しめます。また、季節の行事や室内・屋外のレクリエーションも行います。

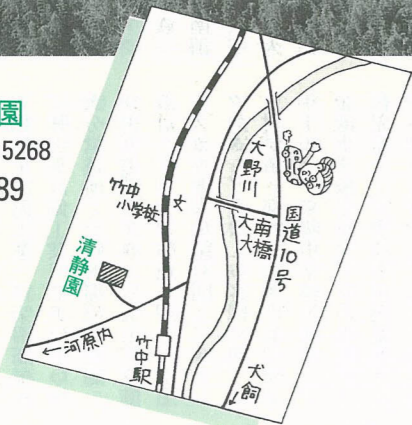


<家族介護者教室>

痴ほう性や寝たきりのお年寄りを介護している家族のために、介護方法や介護用具の取り扱いについて学習する「家族介護者教室」を定期的に開催します。



清静園
大字竹中5268
☎973189



清流苑
大字種具144
☎292316



清流苑

清静園

サービスが 始まります

社会の高齢化が進むとともに、寝たきりのお年寄りや家族の介護が必要なお年寄りが増えています。市では、このようなお年寄りが、住みなれた地域での生活を続けられるようにと、在宅福祉の充実を図っています。

この一環として、お年寄りの自身に対する支援とともに、お年寄りを介護する家族にとつても手助けになるようにこの目的で、3月からデイ・サービスを始めることになりました。

デイ・サービスとは

自宅で暮らしているお年寄りを、デイ・サービスセンターまでリフトバスで送迎し、多くの仲間と一緒に楽しく一日を過ごしてもらいます。

デイ・サービスセンターでは、食事や入浴、リハビリテーション(日常機能回復訓練)、娯楽などのサービスが利用できます。お年寄りにこれらのサービスを利用していただくことで生活の手助けをし、孤立感の解消、心身機能の向上を図ります。また、介護にあたる家族の負担を軽減することで、お年寄りが長く自宅に住み続けられるよう支援するものです。

対象となる人は

おおむね65歳以上の人で、歩行、食事、排便、入浴、着替え

などの際、家族の介助が必要な人が対象です。

ただし、リフトバスでの移送が困難な人(車イスでの乗車はできません)、伝染性疾患のある人、入院治療の必要な人は、利用できません。

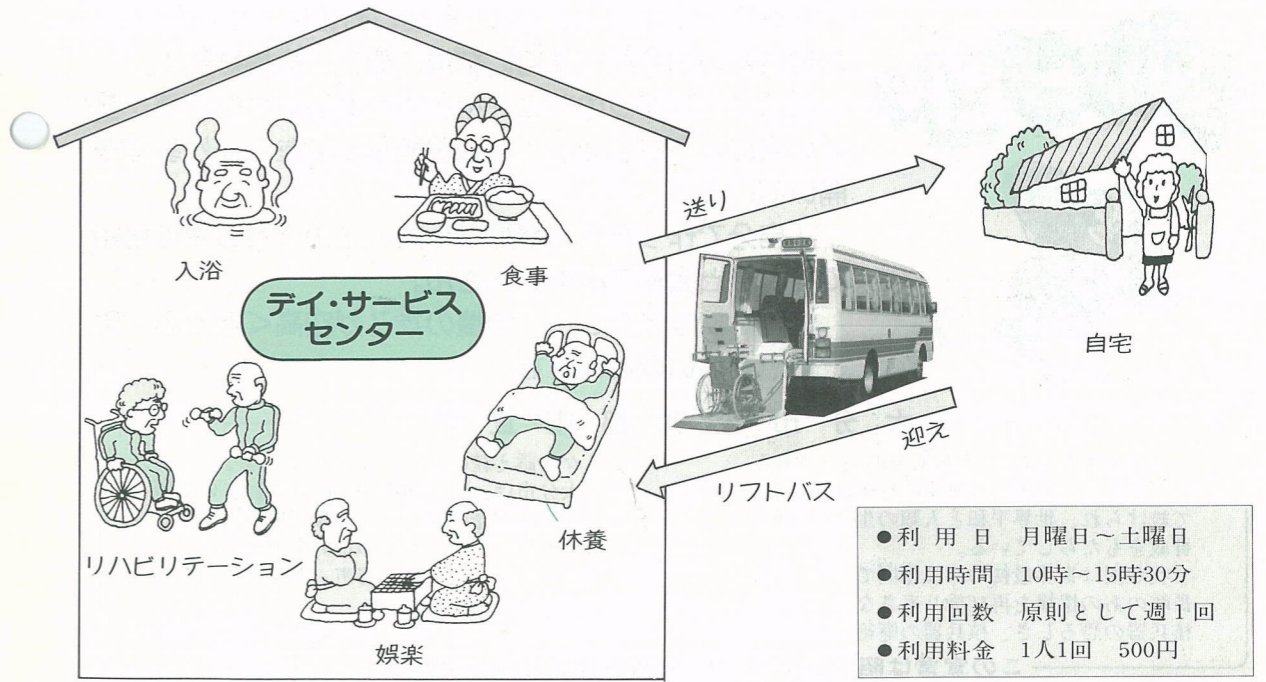
3月スタート

デイ・サービスは、清流苑デイ・サービスセンター(種具)と清静園デイ・サービスセンター(竹中)の2カ所から3月から始まります。

申し込みは2月1日から

申し込みは2月1日から。登録申請書は、2月1日から福祉課、各支所でお渡ししますので、必要事項を記入のうえ、お申し込みください。

申し込みは2月1日から。登録申請書は、2月1日から福祉課、各支所でお渡ししますので、必要事項を記入のうえ、お申し込みください。





助けあい 心の

歳末たすけあいにご協力

ありがとうございました



大分市長
佐藤 益美

毎年12月には「みなさんそろって明るいお正月を」をキャッチフレーズに、歳末たすけあい運動を行っています。昨年も、たくさんの個人、団体、事業所、職場、小・中学校など、各界各層の方々から、心温まる善意をお寄せいただきました。

また、歳末恒例となりましたチャリティーショーも、16団体487人に出演をいただき、さらに助けあいの輪を広げることができました。

これも、市民の皆さんが福祉の大切さを認識され、情熱をもって歳末たすけあいに取り組まれたたまものだと深く感謝申し上げます。

お寄せいただいた浄財は、在宅たきり老人をはじめ重度心身障害児、福祉施設入所者、80歳以上のひとり暮らしの老人の方々に年末年始の暮らしの一助として役立たせていただきました。今後とも、大分市民の誓いの中にもありますように「みんな助けあい心のかよう福祉のまち」づくりに取り組んでまいりたいと思います。

皆さんのなご一層のご支援、ご協力をお願い申し上げますとともに、健康で明るい平成2年でありますよう心からお祈り申し上げます。お礼のあいさつといたします。



かよう福祉のまち

募金と配分先

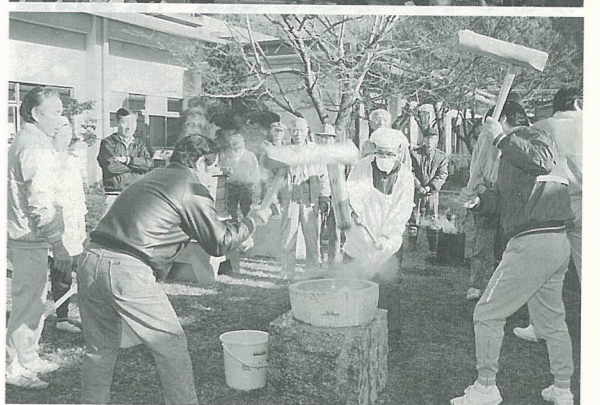
歳末たすけあい募金	6,552,500円
チャリティーショー益金	5,989,722円
福祉基金	3,302,000円

歳末たすけあい募金配分

- 在宅たきり老人へ
- 在宅重度心身障害児へ
- 児童身障施設入所者へ
- 児童養護施設入所者へ
- 精薄・身障施設入所者へ
- 長期療養患者へ
- 母子寮など施設入所者へ
- ひとり暮らしのお年寄りへ

チャリティーショー益金配分

- 在宅たきり老人へ
- 在宅重度心身障害児へ
- 福祉団体および施設へ



- ▽新川町内会
- ▽府内ライオネスクラブ
- ▽赤峰信子 南下郡
- ▽大道・春日ブロッコ市政モニター
- ▽OB・現役
- ▽東春日婦人会
- ▽大分地区仏教会
- ▽大分市婦人民生児童委員研究会
- ▽矢野貞夫
- ▽大野郡野津町
- ▽牧忠則 津守
- ▽秦猛己 畑中
- ▽長野潔 上白木
- ▽大分商業高校インターアクトクラブ
- ▽明治小学校PTA
- ▽大分市豊後神楽保存会
- ▽南消防署職員一同
- ▽横瀬小学校PTA
- ▽坂ノ市支所職員一同
- ▽大分北子ども会
- ▽大南家族協議会
- ▽大分商工会議所本所青年部会
- ▽ボランティアあけぼの
- ▽ガールスカウト大分第4団
- ▽西日本総合メンテナンスコンパルホール従業員一同
- ▽大分大学あすなろ会
- ▽住吉校区婦人会
- ▽山本正次郎 芦崎
- ▽高崎婦人学級
- ▽市政モニターOB四ツ葉会会員一同
- ▽二目川子ども会
- ▽藍沢マツ 荏隈
- ▽太平工業(株)大分支店土建部
- ▽社団法人倫理研究所大分支所
- ▽大分県民生活共同組

- ▽川添小学校児童会
- ▽戸次小学校児童会
- ▽竹中小学校児童会
- ▽長浜小学校児童会
- ▽判田小学校児童会
- ▽東植田小学校児童会
- ▽鶴野小学校児童会
- ▽宗方小学校児童会
- ▽横瀬小学校児童会
- ▽横瀬西小学校児童会
- ▽寒田小学校児童会
- ▽丹生小学校児童会
- ▽小佐井小学校白山子ども会
- ▽坂ノ市小学校児童会
- ▽碩田中学校生徒会
- ▽上野丘中学校生徒会
- ▽王子中学校生徒会
- ▽大分西中学校生徒会
- ▽南大分中学校生徒会
- ▽滝尾中学校生徒会
- ▽城東中学校生徒会
- ▽明野中学校生徒会
- ▽竹中中学校生徒会
- ▽大東中学校生徒会
- ▽吉野中学校生徒会
- ▽戸次中学校生徒会
- ▽判田中学校生徒会
- ▽植田中学校生徒会
- ▽植田西中学校生徒会
- ▽坂ノ市中学校生徒会
- ▽大在小学校児童会
- ▽滝尾小学校児童会



- ▽高等専修学校生徒会
- ▽大分市教育委員会事務局職員一同
- ▽公明党大分支部婦人局
- ▽ラッキーフード(株)
- ▽園田燈伸 横瀬
- ▽小野誠 長浜町
- ▽松村ガラス店
- ▽金池ボランティア
- ▽大分ライオンズクラブ
- ▽朝日ソーラー(株)
- ▽大分中央警察署
- ▽直川村婦人会
- ▽大分中央警察署
- ▽毎日新聞中央販売店
- ▽田仲芳美 別府市京町
- ▽子どもの国保育園
- ▽平松正吉 上野ヶ丘
- ▽鶴崎レオクラブ(大分高等職業学校)
- ▽佐伯建設一心寮
- ▽利光長寿 寒田
- ▽ミロ美容室
- ▽渡辺花子 六坊町
- ▽佐藤和代 上野町
- ▽佐藤コトエ 金池町
- ▽自由民主党大分支部連合会青年部・婦人部
- ▽十七会
- ▽御ホープインテリア
- ▽大分潮友会
- ▽児玉幸助 鶴崎
- ▽牧安吉 高松
- ▽玉田文平 高松
- ▽吉四六劇団
- ▽大分東ライオンズクラブ
- ▽池辺伸章 末広町
- ▽白梅会
- ▽日本たばこ産業(株)
- ▽NTT大分支店
- ▽首藤ミツ子 下戸次
- ▽新日本製鐵コークス部
- ▽佐々木一雄 西鶴崎
- ▽江藤金生 高城西
- ▽(株)日栄社員一同
- ▽鶴崎地区仏教会
- ▽大野青果
- ▽大塚次男 富岡
- ▽挟間建設
- ▽天津龍美旺社中
- ▽社団法人生命保険協会大分県事務室
- ▽大分トキハタクシー(株)

- ▽合中央ブロッコ
- ▽大分南ブロッコ
- ▽安部文化工業(株)
- ▽上田技術工業(株)
- ▽上田水道工業(株)
- ▽大分管工事設備(株)
- ▽協和工業(株)
- ▽(株)三信工業
- ▽富士輝工業(株)
- ▽(有)マキ設備工業
- ▽協栄工業(株)
- ▽(株)極東設備工業
- ▽柴田商事(株)
- ▽(株)但馬設備工業
- ▽TOTO(株)
- ▽大分営業所
- ▽岡村環境開発(有)
- ▽柳井電機工業(株)
- ▽(有)矢野設備設計
- ▽社会課職員一同
- ▽ガールスカウト大分第31団
- ▽スナックスタンドさなえお客様一同
- ▽吉村早苗 都町
- ▽住吉小学校4年1組
- ▽東陽中学校生徒会
- ▽金池小学校児童会
- ▽荷揚町小学校児童会
- ▽中島小学校児童会
- ▽春日町小学校児童会
- ▽南大分小学校児童会
- ▽南大分小学校児童会
- ▽城南小学校児童会
- ▽荏隈小学校児童会
- ▽豊府小学校児童会
- ▽八幡小学校児童会
- ▽神崎小学校児童会
- ▽森岡小学校児童会
- ▽東大分小学校児童会
- ▽日岡小学校児童会
- ▽桃園小学校児童会
- ▽津留小学校児童会
- ▽舞鶴小学校児童会
- ▽住吉小学校児童会
- ▽明野西小学校児童会
- ▽明野北小学校児童会
- ▽三佐小学校児童会
- ▽鶴崎小学校児童会
- ▽別保小学校児童会
- ▽明治小学校児童会
- ▽高田小学校児童会

第13回 大分市農業祭

とき 1/26(金)~28(日)

ところ 平和市民公園多目的広場 (裏川公園)

農産物品評会

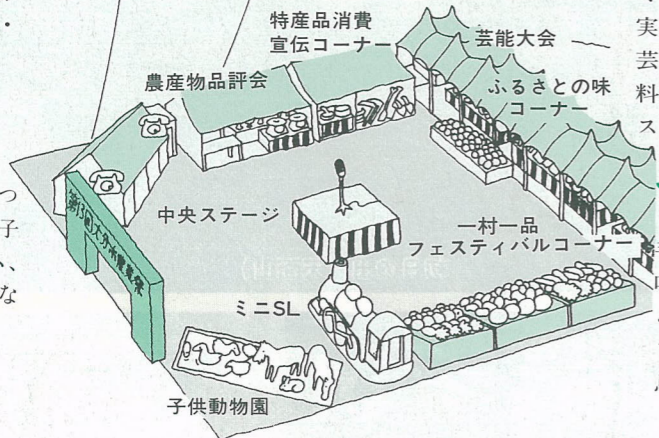
農家から出品していた
だいた果樹、花き、野菜
の品評会ならびに展示・
即売。

中央ステージ

もちまき、ミカンのつ
かみ取り(5歳以下の子
供)、ジャンケンゲーム、
にぎりめし大食い大会な
ど。

中央広場

野菜、果樹、花木、花
きの即売や営農相談。ち
びっ子に人気の子供動物
園、ミニSLなど。



特産品消費宣伝コーナー

市の銘柄農産物(オオバ、
ミツバ、ニラなど)の料理
実演と試食。日用雑貨、園
芸などの機具の販売。野菜
料理と子供のおやつコンテ
ストの審査、展示。

ふるさとの味コーナー

農協婦人部の皆さんの
手作りによるふるさとの
味(そば、うどん、だん
ご汁、ぜんざい、ゆでも
ち、おでん、甘酒、焼き
鳥、石垣もちなど)即売。

芸能大会

1月26日(金)・農協婦人部芸能大会
1月27日(土)・農協若妻会芸能大会、
のど自慢大会 1月28日(日)・子供神
楽、ちびっ子カラオケ大会

一村一品フェスティバルコーナー

銘柄米(農林22号、クジュウ)
や一村一品商品の販売。

下手が出るのと負けてしま
うじゃないか

子供の「いじめ」は、現代社
会の人間関係のひずみが子供の
世界にまで反映したものと云わ
れています。

次の話は、子供の人権を考え
る会が出た話です。

「中学1年生の学級でクラス
マッチの話し合いがありました。
日ごろ、口数が少なく運動が苦
手なA君はみんなが参加できる
ようにと考え、「サッカーの試合
にみんなが出られるように交替
したらい」と発言しました。

その後、サッカーの得意なB君
が「そんなことをし
たら負けてしまいうじ
やないか」と言い出
し、クラスの大半は
B君の意見に傾き、
サッカーの上手なも
のが出場することに
決められてしまいました。

試合の結果は負けてしまいま
した。ところが、B君は「下手
な人も試合に出ればよかった



「う」とA君に何度も言いま
した。でも、A君は自分の発言が
正しいと思っていたので知らん
顔をしていました。しかし、B
君たちは「横着な。下手が出る
とちょっと大差で負けるわい」と
わざとA君をせつたり、道具
を隠したりするようになりまし
た。周りの子供たちはB君を恐
れて、知らん顔をしていました。
A君は以前より無口になり、ふ
ささこむことが多くなりました」

A君は得意でない友達もみん
なゲームに参加し、楽しむべき
であると思ひ発言したのですが、
不得手なものが出ると試合に負
けてしまうというB君の考えに
クラスのみんなが影響され、A
君はいじめられるようになりま
した。

大人の社会でも能力の違いを
認めようとせず、自分本位の考
え方や見方で相手の手を判
断し、つらい思いをさ
せ、そのことに気付か
ないでいることはない
でしょうか。

わたしたちは自分の
毎日の生活を見直して
いく中で、温かい思いやりの心
を持ち、互いに相手の立場に立
って考え、豊かな人間関係を築
きたいものです。

たくさんの方々から浄財が寄せられました



▽ガールスカウト大分第3団
▽大分市ホームヘルパー1同
▽野東町自治会児童部
▽ガールス
ウカト大分第2団
▽城南小学校
子ども会
▽ガールスカウト大分
第34団
▽ガールスカウト大分第
20団
▽野中隆夫
上判田
▽木
良清則
月形
▽園芸畜産課職員
一同
▽大分ワシントンホテル
チャイナテーブル
▽渡辺
古国府
▽九州設備公社大分労働組合
▽大分桜丘高等学校生徒一同
▽田
尻グリーンハイッ西子ども会
▽朝久野ハルミ
田尻
▽中央消防
署職員一同
▽ガールスカウト大
分第1団
▽人事課第2係一同
▽(株)九州警備保障
▽歳末チャリ
ティーもつき大会一同
▽鈴木
真寿寛
城東町
▽雅風
▽宮迫
浩子
横尾
▽大分市職労青年部
婦人部
▽大分市水道労青年部婦
人部
▽万寿寺
▽明野荒磯クラ
ブ
▽山田糸子
東大道
▽新日
鐵豊明寮
▽青少年赤十字
▽大
分銀行労働組合
▽斉藤征則
福
岡県鞍手郡
▽永原睦代
高城新
町
▽(株)東芝大分工場
▽大分市
社会福祉協議会
▽渡辺小児科
▽木下歯科
▽広聴広報課職員一
同
(順不同・敬称略)

※このほか、市の各施設や社会
福祉協議会にも、たくさんの善
意が寄せられています。



初売り (2日 中央町)



初げいこ (4日 荷揚町)



初釜 (5日 コンパルホール)



初セリ (5日 中央卸売市場)



初日の出 (天面山)



初もうで (1日 勢家町)



出発式 (1日 府内町)



5年ほど前、鶴崎公民館で開かれた彫塑専門研修講座に通い始めたのが彫刻との出会いです。講座では、昨年文化勲章を受賞された富永直樹先生の指導を受け、関心を持つようになりました。現在、講座修了生が集まり「奇の会」という会を結成し、週一回彫刻をしていますし、他のサークルにも属し、毎日のように彫刻と絵画の創作に励んでいます。彫刻をしていると雑念を忘れることができ、創る喜び、楽しみもあります。これからも自分が納得できる作品づくりに励みたいと思います。

彫刻

皆春 後藤 豊喜



この家紋入りの弁当箱は、野津原郷谷村(現在の挾間町)で総庄屋をしていた、7代前の三助のときから我が家に伝わっています。多分花見などで使ったのだと思います。おかずや御飯、お茶をいれる器がそろっています。これらの収納箱はぼろぼろになって、お見せできないようなものではありませんが、弁当箱は漆塗りですので、あまり傷んでいません。今はまったく使いませんが、3百年ほど歴史を見つめてきた、この弁当箱を後々まで伝えていきたいと思っています。

弁当箱

竹下 工藤 廉助



はばたき

少年たちが友情を深め、社会性を培うためにいろいろな少年団体が組織され、研修、訓練、奉仕など幅広い活動を展開しています。今回は、少年団体で頑張っている4人の声を紹介します。これを機会に、ぜひお子さんを参加させてみませんか。

入団して本当によかった
1年生の時に海洋少年団に入団しました。きっかけは、お兄ちゃんが団員だったからです。団では、はじめと、5分前の精神を持つようきびしく指導されます。また、通常訓練は手ばた、カッター、水泳などですが、特に手ばたを覚えるまでは、つらくていやでした。でも、全部マスターした時は、とてもうれしくて、入団して本当によかったと思いました。

4月からはシニア
1年生からガールスカウトにマスターした時は、とてもうれしくて、入団して本当によかったと思いました。今年は大分で全国大会があります。日ごろの訓練をいかし、一生けん命がんばりたいと思います。

入り、今はパトロールリーダーをしています。みんな妹みたくて、集会が楽しいです。8月に久住町の沢水でボーイスカウトと合同キャンプをしました。わたしは、草花や星など、自然が好きなので、キャンプは楽しいです。ほんごうのごはんもおいしくいただけます。12月に歳末たすけあい募金をしましたが、大声を出すのは恥ずかしいけど、こまった人のために少しでも役立つと思うと、だんだん大きな声になりました。4月からはシニアですが、続けて行きたいと思っています。

少年団体へのおさそい
ふれあう心と心

楽しかったカルタ大会

わたしたちの子ども会では、6年生が1年間の計画を立て、みんなで行事に取り組みます。今までの一番大きな行事は、百80人ほどの子供と90人の親が参加した子ども会主さんの運動会でした。学年別に楽しい競技を考え、参加したみんなに大変喜ばれて、大成功でした。



南太平寺子ども会 衛藤 紋子

お正月には、ダンボール紙で作ったたて、横ともに50センチくらい大型カルタを使ってカルタ大会をしました。読み札も絵札もみんなで作りしました。初めての試みでしたが、大勢の人が参加してくれ、とても楽しかったです。

責任感をやしなう

ぼくはカブスカウトに入っています。はじめのころは、あまりおもしろくなかったけど、年がたつにつれて、おもしろくなりました。カブスカウトは、3年生から



ボーイスカウト大分第9団 カブスカウト隊 周藤 一郎

5年生までで、5年生になると組長や次長です。苦勞もありますが、責任感をやしなえます。カブスカウトがなくても、ボーイスカウト、シニアスカウトなどあり、キャンプやいろいろな楽しい行事もあります。今年、ボーイスカウトに上がりますが、とてもおもしろいし、友だちもたくさんできます。君も入りませんか。

案内

自治委員の交替期です。みんなで選びましょう

各自治区には自治委員がいます。自治委員は、市民の皆さんと市政を結ぶパイプ役です。住みたくなるまち、安心して住めるまちにするため、選出に当たっては市民の皆さんの積極的な参加をお願いします。▽自治委員の資格 その自治区



モニター活動を振り返って

新年のお喜びを申し上げます。2年前に市政モニターとしてから、地域と行政のパイプ役として精一杯努めてきましたが、任期も残り少なくなりました。これまでの活動を振り返ると、様々な思いが胸に迫ってきます。施設見学や各種行事に参加して、沢山の方々と出会い、多く



市政モニター 尼ヶ瀬 森山 馥子

の事を学ぶことができました。教育、福祉、環境の分科会学習では、子供の教育、お年寄りや身障者の福祉、水やゴミの問題などのように、毎日の生活の中で行動と深いかわりを持っていくのは女性の方ではないかとの認識を新たにしました。また、物が豊かになった日本ですが、世界に目を向けると、病気が飢餓で苦しんでいる子供

都市計画案をお見せします

▽内容 (県知事決定) ①用途地域の変更 横尾、富士見が、緑が丘の3地区において用途地域の指定 ②土地区画整理事業の決定 横尾地区において土地区画整理事業の区域の決定 ③都市計画道路の変更 (ア)1・11号庄の原米良線においてインターチェンジの構造変更 (イ)3・3・16号春日浦戸次線において一部幅員の変更 (ウ)3・4・19号古国府木ノ上線において一部幅員の変更 (エ)3・4・35号鶴崎駅前松岡線において一部

幅員の変更 (オ)3・2・82号花園米良線の新規追加 (カ)3・4・83号若宮小迫線の新規追加 (キ)3・4・84号垣ノ鼻大原線の新規追加 ④都市計画公園の変更 5・5・2号畑中公園において一部区域の変更 (市決定) ①都市計画公園の変更 2・2・108号大道北児童公園において一部区域の変更 ②都市計画下水道の変更 南部排水区において判田汚水幹線外2路線の一部線形延長および管径の変更

▽意見書の提出 計画案について意見のある人は、2月2日までに、県知事決定については県知事に、市決定については市長に意見書を提出することができます。(監理課) 建築物の外壁タイルの落下防止調査にご協力を 市では、外壁タイル落下事故を未然に防止するため、商業地域(容積率4百以上)にある3階建て以上で、しゅん工後10年以上経過した建築物の所有者または管理者に対して、外壁タイルなどの劣化状況の調査およびその結果の報告をお願いすることになりました。調査依頼を受けた建築物の所有者または管理者は、ご協力をお願いします。(建築指導課) 霊山青年の家の休所日を一部変更します 霊山青年の家の休所日は、原則として月曜日と国民の祝日の翌日となっていますが、土、日曜日並びに1泊2日の研修ができるように休所日の一部を変更します。(霊山青年の家) 無料人権相談所を開きます

Table with 2 columns: Date (月日) and Location (場所). Rows include 1月23日(火) 植田支所, 1月24日(水) 坂ノ市公民館.

移動図書館巡回日程 (2月5日以降は次号に掲載)		
月日	場所	時間
1月19日(金)	高城台団地 小池原九楽社宅 城南団地南町集会所	9時50分～10時30分 10時40分～11時30分 14時～15時
	東大分公民館 南萩原(河野歯科駐車場) 光吉台グラウンド	10時～10時30分 10時40分～11時30分 14時～15時
	山九横尾駐車場 二目川鉄原アパート 宮崎台第1児童公園	10時～10時40分 10時50分～11時20分 14時～15時
1月22日(月)	高城団地(権原ストア前駐車場) 農協明治支所前 寒田ショッピングセンター	9時50分～10時40分 11時～11時30分 14時～15時
	浜田重工社宅 ひまわり団地 宮河内ハイランド公民館	10時～10時30分 10時40分～11時10分 14時～15時
	小池原市営住宅 猪野団地 光吉新町広場前	10時～10時40分 10時50分～11時30分 14時～15時
1月23日(火)	細公民館 久原(坂ノ市保育園前) 津留公民館	10時～10時30分 10時40分～11時10分 14時～14時50分
	八ヶ久保 東上野公民館 桃園公民館	10時～10時30分 10時40分～11時10分 14時～15時
	長谷町公民館 牧公民館 ふじが丘山手区東子供公園	9時50分～10時20分 10時40分～11時30分 14時～15時
1月24日(水)	王ノ瀬公民館 城原第1児童公園 明野北一丁目集会所	10時～10時30分 10時50分～11時20分 14時～14時50分
	葛木団地 久保山町 明野南一丁目集会所	10時20分～10時50分 11時～11時30分 14時～15時
	農協高田支所前 室園公民館 南下郡公民館	10時10分～10時40分 10時50分～11時20分 14時～15時
1月26日(金)	上り尾(若杉氏宅前) 大南支所 明野北町第7集会所	10時～10時30分 10時50分～11時20分 14時～14時50分
	上戸次小学校 杉原(三浦商店横) 吉野公民館	10時10分～10時40分 11時～11時30分 13時10分～13時40分
	成松公民館 農協松岡支所前 明野西一丁目第4集会所	10時10分～10時40分 10時50分～11時20分 14時～15時
1月29日(月)	丹生公民館 上久所公民館 明野高尾二丁目第1児童公園	10時10分～10時40分 10時50分～11時20分 14時～15時
	川添九石社宅 農協川添支所 大津町三丁目集会所	10時10分～10時40分 10時50分～11時20分 14時～15時
	美園団地 大内公民館 明野西一丁目第2集会所	10時10分～10時40分 10時50分～11時20分 14時～14時50分
1月30日(火)	葛木鐘社前 トキハイディングストリート東明野店横 緑が丘団地	9時50分～10時20分 10時40分～11時30分 14時～15時
	敷戸南町市営集会所 高江ハイット 松が丘中央公園	10時～10時40分 11時～11時30分 14時～15時
	屋山バス停前 久土公民館 明野東一丁目集会所	10時10分～10時40分 10時50分～11時20分 14時～15時
2月2日(金)	庄ノ原公民館 机張原公民館 富士見が丘(富士見が丘酒舗)	10時～10時30分 10時50分～11時20分 14時～15時
	八幡公園 羽屋公園	9時50分～10時30分 14時～15時
	坂ノ市支所 小佐井小学校 日岡中央公民館	10時～10時30分 10時40分～11時10分 14時～14時50分

市職員を募集します

- ＜採用する職種と人員＞
 ●事務職(身体障害者を含む)…若干名 ●保健婦…若干名
 ●土木…若干名 ●技術職(文化財)…若干名

職種	年齢と最終学歴 (卒業生・卒業見込者)	資格・条件
事務職	昭和39年4月2日以後出生者 高等学校	
事務職(身体障害者)	昭和34年4月2日以後出生者 高等学校	視覚、聴覚、言語機能が健全で事務能力を有し、上肢、下肢、体幹の障害程度が3級から6級までの人で身体障害者手帳の交付を受けている人
保健婦	昭和39年4月2日以後出生者 高等学校卒業以上	保健婦の免許を有する人、もしくは2年5月31日までに免許取得見込みの人
土木	昭和39年4月2日以後出生者 高等学校	土木系統の科
技術職(文化財)	昭和39年4月2日以後出生者 大学	考古学を専攻した人

- ＜試験日と場所＞
 2月4日(日) 市立頌田中学校
 2月5日(月) 県立荷揚町体育館
- ＜受験申込書受付期間＞ 1月16日～25日
- ＜受験申込書受付場所＞
 ●事務職、保健婦、土木…総務部人事課(荷揚町2番31号) ☎6111内線228
 ●技術職(文化財)…教育委員会庶務課(荷揚町2番31号) ☎6111内線520
- ＜受験申込書の交付＞
 1月16日から受付場所のほか、各支所、出張所で差し上げます。

- ①構築物(煙突、井戸、舗装路面など)
 ②機械および装置(工作機械、印刷機械など)
 ③船舶および航空機
 ④車両および運搬具(ロードローラー、フォークリフトなど)
 ⑤工具、器具および備品(計算機、ルームクレーンなど)

今月の市県民税(4期)納期限 1月31日(水)
 ※便利な口座振替をご利用ください。

納税

機、ルームクレーンなど) だが、固定資産税の対象となる家屋(貸家など)および自動車税、軽自動車税の対象となる自動車、原動機付き自転車などは償却資産の範囲から除外されます。

なお、まだ申告用紙の届いていない人は、資産税課(☎6111内線320)へご連絡ください。

(資産税課)

平成2・3年度物品購入各種業務委託等の入札参加資格登録申請は2月13日まで

平成2・3年度に市が発注する物品の購入、製造の請負、印刷、自動車の修理、市施設など各種管理業務委託、その他の入札参加資格登録申請を次のとおり受け付けていますので、申請書を提出してください。

▽受付期限 2月13日(火)
 6111内線245)へ。

建設工事、測量・建設コンサルタントの入札参加資格申請は2月28日までに

2年度に市が発注する建設工事、測量・建設コンサルタント業務などの入札参加資格申請の受付を次のとおり行いますので、受付期間内に申請書(市指定の様式)を提出してください。

▽受付期間 2月1日～28日
 6111内線479)へ。

道路設計工事、測量・建設コンサルタント業務などの入札参加資格申請の受付を、次のとおり行いますので受付期間内に申請書を提出してください。

▽受付期間 2月1日～28日
 6111内線34)へ。

世界農林業センサス(調査)にご協力を

農林水産省では、2月1日に全国の農家・林家などを対象に世界農林業センサスを実施します。世界農林業センサスは、日本の農林業の実態を明らかにするための統計調査です。調査結果は、各方面で農林業施策推進の基礎資料として広く利用されます。

2月1日前後に調査員がお伺いし、農林業の経営状況などをお尋ねしますので、ご協力ください。(総務課)

空き缶等回収用ビニール袋を配布しています

県空き缶等対策協議会では、ボランティア団体、地域団体などが環境美化のため、空き缶などの回収活動を実施するときに回収用ビニール袋を配布しています。

配布を受ける場合は、事前に活動計画書の提出が必要です。配布の手続きなど、詳しくは清掃管理課(☎6111内線380)へお問い合わせください。(清掃管理課)

保育所の補充入所申請を受け付けます

保育所の入所申請の受付は昨年の12月15日で締め切りましたが、次の保育所ではまだ定員に達していないため、補充の入所申請を受け付けています。

●定員に満たない保育所(園)

(大分地区) 生石、大道、新桜町、桜ヶ丘、住吉、泉町、南春日、東八幡
 (東大分地区) 津留、裏川、城東
 (南大分地区) 南大分、城南、ゆりかご
 (鶴崎地区) 鶴崎同光、洗心、松岡、鶴崎
 (種田地区) 種田、宗方、東植田、富士見が丘
 (大南地区) あかつき、さくら、みのり
 (坂ノ市地区) 坂ノ市

※詳しくは、社会課(☎6111内線345)へお問い合わせください。

(社会課)

市立大分高等職業学校生を募集します

区分	科	コース	性別	募集人員	学習内容	学習日
職業専門コース	工業	自動車1種電気工事士	男女	30人	整備・溶接・危険物	火・木
		自動車2種電気工事士	男女	30人	1種電気工事士	火・木
	商業	簿記3級	男女	30人	簿記3級	火・土
家政	簿記2級	男女	30人	簿記2級・全商1級	火・木	
	調理	男女	48人	和洋中華	水	
趣味コース	茶道	道楽	男女	各25人	健全な趣味	月水木
		道芸	男女	各25人	個性の伸長をはかる	土
教養コース	ワープロ	ワープロ	男女	10人	ワープロ3級	月水
		パソコン	男女	10人	ワープロ3級	月水
教養コース	教養	男女	本校の生徒はこのコースに在籍することを原則とします	職場、家庭の人間関係、男女交際のあり方、音楽、体育、レクリエーション、野外活動	金	

▽入学資格 市内に居住する市内の事業所に勤務する25歳以下の独身男女

▽募集期間 1月16日～3月10日まで

▽授業料 無料

▽学習時間 19時～21時

▽申込方法 所定の用紙に記入

▽申込み・問合せ先 市立大分高等職業学校(東鶴崎一丁目1番5号 ☎3412)へ。

面接時間は、毎日15時から21時までです。(土曜日は18時から21時まで)

押印のうえ、校長の面接を受けていただきます。

保健



お問い合わせは
保健課 368
お問保 346111

子宮がん検診

▽対象者 30歳以上の市民（ただし、勤務先などで検診を受ける機会のある人は除く）
▽受付時間 13時～14時30分
▽料金 9百円
▽その他 ①健康手帳をご持参ください。②他校区の人でも都合のよい会場を受診できます。

月日	場所	校区
1月29日(月)	荷揚町小学校	荷揚
1月30日(火)	東大分公民館	東大分
1月31日(水)	牧公民館	東大分
2月7日(水)	桃園団地公民館	桃園
2月8日(木)	桃園校区公民館	桃園
2月9日(金)		

胃検診

▽対象者 40歳以上の市民（ただし、勤務先などで検診を受ける機会のある人は除く）
▽受付時間 9時～11時
▽料金 千円
▽その他 ①前夜10時から検診を受けるまでは、食事、水、茶

月日	場所	校区
1月25日(木)	小佐井小学校	小佐井
1月26日(金)	皆春公民館	別保
1月29日(月)	皆春公民館	別保
1月30日(火)	農協別保支所	別保
1月31日(水)	別保校区公民館	別保
2月5日(日)	松岡校区公民館	松岡
2月6日(火)	坂ノ市支所	松岡
2月7日(水)	細区公民館	坂ノ市
2月8日(木)	坂ノ市支所	坂ノ市

※子宮がん検診または胃検診を受ける人で、次の人は無料です。証明書を各持参ください。
①70歳以上の人と65歳以上で寝たきりの人（医療受給者証）
②生活保護法による被保護世帯の人（生活保護診療依頼証）
③市民税非課税世帯の人（家族全員の税額証明書：交付には印鑑と手数料2百円が必要です）
お父さん教室
▽日時 2月1日(木)、8日(木)、18時30分～21時30分

など一切とらななくてください。
②上半身は衣服が脱げるようにし、ボタン、チャックのない肌着を着てください。③健康手帳をご持参ください。④他校区の人でも都合のよい会場を受診できます。⑤下剤は多量の水とともに飲んでください。

▽場所 県看護研修センター（寿町2番6号）
▽対象者 初めて父親になる人（夫婦同伴でおいでください）
▽内容 1日目：妊娠中の夫の役割、妊婦体操実習、映画 2日目：保育、家庭計画、もく浴の実習
▽講師 野村新氏（大分大学教授）
▽申込み・問合せ先 県看護協会（☎2146）へ。

レントゲン・成人病・肺がん検診・健康相談会

▽対象者 ●レントゲン：15歳以上の市民（妊婦、妊娠している可能性のある人と勤務先などで検診を受ける人は除く）●成人病：35歳以上の市民（勤務先などで検診を受ける人と現在成人病で治療中の人は除く）●肺がん：レントゲン検診を受けた人のうち①二重読影：40歳以上の人②喀たん検査（希望者）：50歳以上で喫煙指数（1日のたばこ喫煙数×喫煙年数）が6百人以上の人、または40歳以上で最近6カ月以内に血たんがあった人
▽料金 無料（ただし、肺がん検診の喀たん検査は8百円）
▽内容 ○レントゲン検診：胸部X線（間接）撮影 ○成人病

住吉・滝尾・森岡校区レントゲン・成人病・肺がん検診・健康相談会日程

月日	自治区	場所	時間
1月30日(火)	中島	県盲人福祉センター	9時30分～11時30分
1月31日(水)	豊町一・二丁目	市社会福祉センター4階大ホール	9時30分～11時30分
2月1日(木)	北下郡上・下	南下郡公民館	9時30分～11時30分
2月2日(金)	長谷町	長谷町公民館	13時～14時
2月5日(月)	加納・南下郡東	清心園	10時～11時30分
2月6日(火)	津守上	森岡校区公民館	9時30分～11時30分
2月7日(水)	片島上・中	片島公民館	9時30分～11時30分
2月8日(木)	曲上・下	富岡公民館	13時30分～15時
2月9日(金)	羽田上	羽田公民館	13時～14時30分

検診：身体計測、尿検査、血圧測定、血液検査 ○肺がん検診：二重読影、喀たん検査（三日連続採たん法）
▽その他 ①検診結果は、受診者全員に通知します。②成人病検診を受ける人は、検診が午前中の場合は朝食を、午後の場合は昼食など一切とらずにおいでください。③上半身は金具、ボタンなどのついていない衣服を着用してください。④問診票と健康手帳をご持参ください。⑤会場健康相談を行っています。※ただし、肺がん検診の喀たん検査を受ける人で次の人は無料です。証明書を各持参ください。
①70歳以上の人と65歳以上で寝たきりの人（医療受給者証）
②生活保護法による被保護世帯の人（生活保護診療依頼証）
③市民税非課税世帯の人（家族全員の税額証明書：交付には印鑑と手数料2百円が必要です）

小児がん「神経芽細胞腫」の検査セットを差し上げます

神経芽細胞腫とは、乳幼児に発生する「がん」の一種で、副腎あるいは腹部や胸の交感神経節の神経細胞が「がん」に変わるものです。
この検査に必要な検査セットを、保健衛生課または各支所、出張所で差し上げます。なお、乳幼児検診の会場でも差し上げます。
▽対象者 生後6カ月～7カ月の乳児
▽検査方法 家庭で採尿し、検査機関に送付します。
▽検査費用 無料（ただし、郵送料と精密検査に要する費用は自己負担です）
※詳しくは保健衛生課（☎246111内線366）または大分保健所（☎28231）へお問い合わせください。

乳幼児医療費の自己負担を助成します

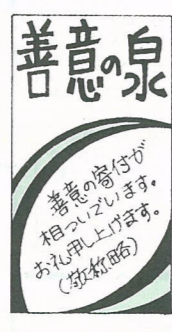
市内に住所を有し、国民健康保険または各種社会保険に加入している満1歳未満の乳児が保険診療を受けた場合、その保護者に対して医療費の自己負担分を助成します。

4カ月児健康診査

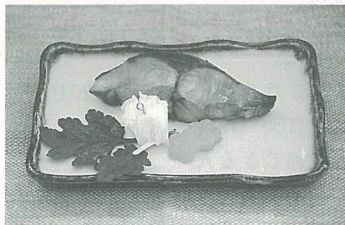
▽月日 2月6日(火)
▽受付時間 9時～11時
▽場所 大分保健所
▽対象者 4カ月児（生後百20日～百50日）
▽料金 無料
▽その他 母子健康手帳をご持参ください。
▽問合せ先 大分保健所（☎28231）へ。

健康体操教室

▽期間と時間 1月24日～3月28日 毎週水曜日 13時30分～15時30分
▽場所 県看護研修センター（寿町2番6号）
▽受講料 無料
▽内容 肩こり、腰痛などに良い体操
▽申込み・問合せ先 県看護協会（☎2146）へ。



上貞二 浜町東▽足立健二 片島▽古林茂三郎 金池町▽立野一隆 高城西▽江藤淳子 中島中央▽高野力人 三川新町▽織部満 大道町▽生野司 上白木▽重見英敏 城南西町▽伊東孝久 上野丘▽矢野武 王子中町▽古川交永 高城団地▽足立文子 南下郡▽小出住夫 竹の上▽後藤直 下白木▽迫村シゲ萩原
（鶴崎地区）▽幸マタ 家島▽後藤俊和 皆春▽吉田富蔵 松岡▽亀野喜鶴 毛井▽平山貞儀 松岡▽宮崎正雄 海原▽市原幸雄 松岡▽丸岡フサ子 小中島
（大在地区）▽内梨康博 北
（坂ノ市地区）▽栗林千年 佐野▽炭本英雄 里▽衛藤忠生 久土▽東一信 佐野▽飯笹英明 坂ノ市▽野村良夫 里▽岩田順三 細▽挾間亮輔 久原
（大南地区）▽佐藤正一 上戸次▽岡本充子 中戸次▽棟近一男 ひばりヶ丘
（植田地区）▽梅木実 田尻グリ
インハイツ▽玉井千恵子 富士見が丘▽佐藤公昭 宮崎▽牧仁 寒田西新町▽富田利馬 鶴野▽池田厚志 鶴野▽河野章 光吉
▽大道校区ボランティア
以上12月20日まで受付分



*材料(5人分)
ぶりの切り身400g(5切)、つけ汁(しょうゆ40cc、みりん40cc)

*作り方
①ぶりの切り身を約20分間つけ汁につけておく。
②金ぐし2本を繊維に直角に末広形に刺す。
③表身から焼き、火が通ってこげ目がついたら、裏返して下身に火が通るまで焼く。
④つけ汁を両面に付けて2、3回あぶって焼く。
⑤つけ汁を火にかけて煮つめ、仕上げにはけて表身にぬって照りを出す。



雄城台高校2年 神田さん 安部さん 樋口さん

ワンポイント
前盛りとして菊花かぶを添えてお召し上がりください。

大分市民芸術劇場

- ▷日時 2月3日(土) 15時～17時
- ▷場所 大分文化会館大ホール
- ▷演目 「むかし むかし ゴウがきた」
- ▷出演 劇団「四季」
- ▷入場料 大人(高校生以上)1,000円、子供500円 ※前売りのみ
- ▷その他 ①30人以上の入場は、団体割引があります。②入場券は、エトウ南海堂、トキハ会館、OBSサービス、JR大分駅の各プレイガイドで発売しています。
- ▷問合せ先 社会教育課 (☎④6111内線533) へ。



歴史資料館の催し (☎④0880)

- ☆歴史を映画でみる会
- ▷日時 1月21日(日) 11時、13時、14時、15時 (4回上映)
- ▷内容 「桂離宮」
- ▷参加料 無料
- ☆陶芸講座
- ▷期間と時間 2月6日(火)、14日(水)、20日(火)、27日(火)、3月6日(火) 13時～16時
- ▷参加資格 全日程に参加できる人
- ▷定員 10人 (定員を超えた場合は抽せん)
- ▷受講料 3,000円程度
- ▷申込方法 往復はがきに住所、氏名、年齢、電話番号を記入のうえ、1月28日までに歴史資料館(〒870大字国分960番地の1)へお申し込みください。

コンパルお笑い寄席

～扇橋・文生二人会～

- ▷日時 2月4日(日) 13時30分～15時30分
- ▷場所 コンパルホール(文化ホール)
- ▷入場料 1,000円(前売り800円)
- ※入場券は、コンパルホール受付およびトキハ会館、OBSサービス、エトウ南海堂で発売しています。
- ▷問合せ先 コンパルホール (☎③3700) へ。



日曜園芸教室

- ▷日時 2月4日(日) 9時～12時
- ▷場所 大分文化会館第1小ホール
- ▷内容 菊、朝顔の作り方 (園芸畜産課)



老人健康講座

- ▷日時 1月23日(火) 13時30分
- ▷場所 市社会福祉センター(碩田町三丁目5番11号)
- ▷対象者 市内に居住する60歳以上のお年寄りおよびその家族
- ▷内容 老化を防ぐための健康体操
- ▷講師 山崎耀士氏(フィットネストレーナー)
- ▷参加料 無料
- ▷その他 運動しやすい服装でおいでください。
- ▷問合せ先 市社会福祉センター (☎③52050) へ。

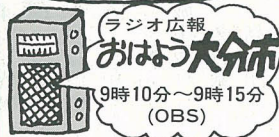


視聴覚センターの催し (☎④8616)

講座名	日時	内容	その他
優秀映画鑑賞会	1月28日(日) 13時30分～15時	「サッカーマジックチーム」アニメ 「100ぼんめいのサル」アニメ 「ぼくと仔犬のわんぱく大事件」児童劇	○参加自由 ○参加料 無料
楽しく子育て教室	2月2日(金) 10時～12時	「遊びと勉強」と「子どもの反抗」のビデオを視聴し、子育てについて考えます。	○定員 60人 ○参加料 無料 ○申し込みは電話で
マイコン大好き	2月23日(金) 10時～15時30分	マイクロコンピュータの初歩的な操作方法について学びます。	○対象者 マイコン経験のない人 ○定員 10人(抽せん) ○申込方法 往復はがきに住所、氏名、年齢、電話番号を記入のうえ、1月31日(必着)までに申し込みください。

施設見学会

- ▷日時 2月28日(水) 9時～15時30分
- ▷見学施設 葬斎場、東部清掃センター、古国府浄水場、弁天終末処理場
- ▷定員 150人 (定員を超えた場合は抽せん)
- ▷参加料 無料
- ▷申込方法 往復はがきに住所、氏名、年齢、電話番号を記入のうえ、2月3日(必着)までに広聴広報課(〒870 荷揚町2番31号☎④6111内線270)へお申し込みください。
- ▷その他 ①グループ(団体)および以前参加した人はご遠慮ください。②当日は8時40分までに市役所中庭に集合してください。③弁当、水筒は各自ご持参ください。(広聴広報課)



- 1月20日(土)放映 おおいたの歴史⑩
- 1月27日(土)放映 フレッシュ体験隊～郷土料理だんご汁にアタック～
- 1月22日(月)放送 消費者購買実態調査