



お正月の縁起もの、しめ縄。

坂ノ市の久土老人クラブ潮風会が、しめ縄づくりを始めて5年になる。

今年も孫のお守りをしながら、和気あいあいとしめ縄をつくっている。

おじいさん、おばあさんのつくったしめ縄が、地区の家々の玄関を飾るのも、もうすぐだ。

## 大分市歌 [作詞 竹森 カヨ 作曲 中山 梯一]

- |  |   |   |
|--|---|---|
| <p>1. 豊の海に 陽はのぼり<br/>神宮寺浦 波静か<br/>宗麟この地に<br/>文化を開き<br/>ふれあいの 心豊かに<br/>育ちゆく大分 大分<br/>われらの大分</p> | <p>2. 豊の山に 緑映え<br/>荷揚の城に 風かおる<br/>新産県都の<br/>力はあふれ<br/>青春の 夢は明るく<br/>ひらけゆく大分 大分<br/>われらの大分</p> | <p>3. 豊の国に 水光り<br/>人の心に のぞみわく<br/>はるけき屋並みに<br/>鳩は舞い舞う<br/>50万 共にむつまて<br/>進みゆく大分 大分<br/>われらの大分</p> |
|--|---|---|

この歌は歴史のあるまち大分と躍進する大分を表しています。



# 市民が選んだ

# 60年大分市10大ニュース

市民の皆さんに選んでいただいた60年の大分市10大ニュースが決まりました。

百八十二人の方々から応募いただきましたが、この中から抽せんで、次の5人の方々記念品を差しあげました。(敬称略)

足立郁子(上野丘東)・園田ヒデ子(萩原)・高橋克子(政所)・長野静(府内町)・丸山則子(中判田)

なお、次点は、「消防の緊急情報現示システム始まる」でした。



▶明野中学校サッカー部が全国優勝

8月20日から25日にかけて、北海道室蘭市で行われた全国中学校サッカー大会において、明野中学校が初優勝しました。

この快挙をたたえて、8月29日、市役所中庭で、市民栄誉賞の授与式が行われました。

▶高度情報化への取り組みが本格的に

3月5日、大分市は郵政省のテレビア(未来型コミュニケーションモデル都市)に指定されました。

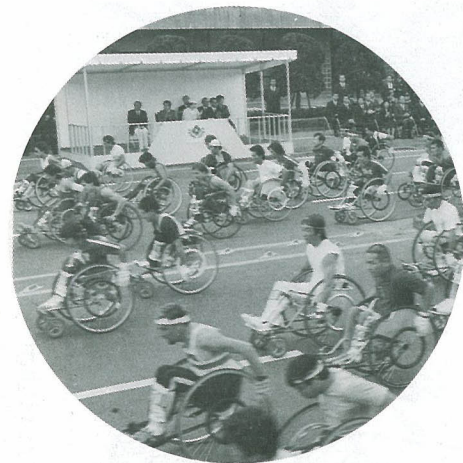
また、5月3日から地方都市のトップをきって、キャブテンシステムがスタートし、高度情報化への取り組みが本格的になりました。



▶皇太子ご夫妻を迎えて行われた第5回大分国際車いすマラソン大会

11月10日、第5回大分国際車いすマラソン大会が、皇太子ご夫妻を迎えて、盛大に行われました。

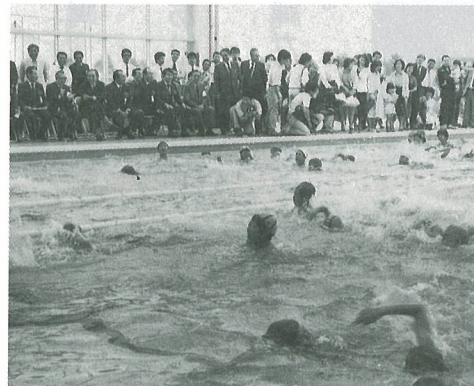
今回は、世界各国から百85人の選手が参加。選手たちのハンディを越えての力走に、沿道からは盛んな声援が送られました。



▶羽屋に畑中公園プールが完成

6月9日、羽屋に九州では初めての移動屋根式の畑中公園プールが完成しました。

このプールは、夏には屋根を開いて、屋外プールとして利用でき、冬にはパドミントンなど軽スポーツができる、全国でもユニークな施設です。



▶さらに輪を広げた武漢市との友好交流

5月30日、武漢市から婦人訪問団一行10人が大分市を訪れ、市内の婦人との懇談会などを行いました。

また、7月23日には、大分市から、市内の小・中学生17人が少年少女訪問団として武漢市を訪れ交流の輪をさらに広げました。



▶大分市の暮らしやすさが2年連続全国一に

経済企画庁がまとめた「物価レポート'85」によると、大分市は全国の47県庁所在地の中で、消費者物価が最も低く、また物価上昇率が2番目に低いということで、2年連続して、全国で最も「暮らしやすい都市」になりました。

▶大分の「街路樹のあるまちなみ」写真コンテストを実施

5月から12月にかけて、大分市内の街路樹のあるまちなみをテーマにした大分の「街路樹のあるまちなみ」写真コンテストが行われました。

金賞をめざして、市内はもとより、全国各地から千5百8点の応募があり、うるおいと安らぎを与えてくれる街路樹に一層関心が高まりました。



▶市議会議員選挙が行われる

2月17日、市議会議員選挙が行われ、48人の新議員が誕生しました。

今回の選挙は、48の議席に対し、立候補者50人と少数激戦で投票率も82・47%と高率を記録しました。



▶若いと思う人集まれ一万人集会を開催

11月17日、裏川公園ほかで国際青年年にちなんで、若いと思う人集まれ一万人集会が開かれました。

綱引き大会やロックコンサート、ゲートボール大会など多彩な催しに、青年をはじめ、チビっ子からお年寄りまで約2万人の市民が参加しました。



▶社会教育、文化施設を充実

4月20日、政所に大在公民館が完成しました。これにより地域コミュニティの拠点である6連絡館がすべて完成したことになります。

また、10月9日には、国宗に毛利空桑遺品館が完成しました。





# 利用者の 大分市

2年目を迎えた

筆耕単価表

区分	内容・料金			
	〒住所、氏名	〒法人、社名付	〒法人、社名、役職付	
あて名書き	ボールペン (はがき 定形内封筒)	8円	12円	15円
	フェルトペン (はがき 定形外封筒)	10円	15円	20円
	毛筆 (はがき 各種封筒)	20円	30円	40円
賞状 (感謝状)	氏名のみ 被表彰者 氏名、年月日 肩書、氏名、年月日		100円 150円 200円	
	1区切りにつき 100~200円加算			
	全文(字数による)		2,000円以上	
原則として1行15字、7行以内その 他1字につき20円を基準とする				
席札、命名札	会議用、結婚式用		100円以上	
結婚式招待状一式	封筒、案内状あて名書き		100円	
のし紙	氏名および上の文字を含む		50円	
奉書	その都度決定(請負金額設定)			
式次第(模造紙)	字数によりその都度決定		3,000円以上	

仕事の発注は、電話などで仕事の依頼があります。仕事の内容、条件などについて話し合いのうえ、見積

### 仕事の発注は

センターの会員となるには、市内に住んでいるおむね60歳以上の人で、健康で働く意欲をお持ちの人ならどなたでも入会できます。

入会申込用紙(センターにあります)に記入して提出するだけで、難しい手続きはいりませんが、年額千円の会費を納めていただくことになっています。

この会費は、会員の傷害保険や、センターと会員との連絡費などに充てられます。

電話などで仕事の依頼があります。仕事の内容、条件などについて話し合いのうえ、見積

### (申込み・問合せ先)

大分市シルバー人材センター事務局(西浜1番1号、市営陸上競技場内 ☎3220)へ。

りをし契約をします。場合によっては、会員を伴って伺いし、仕事の内容などについて詳細に打ち合わせのうえ契約をします。

事業所やご家庭で、新たに人を雇うほどではないが、きまつた時間内に一定の仕事処理しなければならぬとき、または臨時の仕事ができて、高齢者でもできると思われるとき、家庭のことでやってもらいたいことがあるときなど、気軽にセンターへご相談ください。

受託業務基準額

職群別	職能別	主な職種	時間当たり単価	職群別	職能別	主な職種	時間当たり単価
専門技術	教育指導	家庭教師・塾の講師・語学指導など	650円	折衝外交	販売	店番・食堂補助員・入場券販売など	450円~
	執筆翻訳	翻訳・校正・レタリングなど	1,000円		外交調査	集金・文書配布・物品集配・各種調査など	
	税務会計	税務事務・決算書作成など		技能	専門技能	大工・左官・建具・塗装・植木・盆栽・自動車運転など	650円
	特殊技術	設計製図・測量・トレース・速記など	製造修理		和裁・洋裁・編物・物品加工組立など	1,000円	
事務整理	一般事務	あて名書き・毛筆筆耕 書類清書・整理など	別表による	社会活動	公民館活動補助・精進指導・緑化指導など	450円~	
	経理事務	経理事務・伝票整理など	450円~	サービス	官庁舎・施設の清掃・管理補助など	450円~	
	整理整頓	名簿整理・図書整理・古文書整理など		個人サービス	留守番・家事手伝い・子守・身の回りの世話など	450円~	
管理監視	管理	倉庫管理・施設管理・資材管理・守衛など	450円~	屋外作業	清掃・除草・現場片付け・雑役など	450円~	
	監視	公園等監視・校庭開放世話人など		屋内作業	整理清掃・手内職・用具整理・シール張りなど		
	監視	公園等監視・校庭開放世話人など		その他の職	その他の職	上記以外の職種	発注者との協議により定める。

(注) 発注については上記基準額の各10%がセンター事務費として加算されます。

# 声を大切に シルバー人材センター

高齢化社会に備えて、高齢者の生きがい対策の一つとして昨年の12月に設立された大分市シルバー人材センター(以下センター)は、企業や一般家庭の皆さんに支えられ、1年が経過しました。

そこで、今回はこの1年間の事業経過や実績を紹介するとともに、業務内容などをお知らせします。

職種別受注状況

計	その他(約40職種)	駐車場管理	補助	経理事務、事務	家事手伝い	清掃、雑役	大工、左官仕事	筆耕	軽作業	除草、草刈り、軽作業	庭木のせん定・消毒
千百20件	百48件	29件	33件	76件	87件	90件	92件	2百28件	3百37件		

発注から11月末日までの受注件数は千百20件

センターには、定年で仕事をやめたり、職業を後継者に譲ってまだ元気な、短期的な「何か社会に役立つ仕事」をして「生きがい」や「健康」を求める高齢の人が、3百89人(男2百93人、女96人)会員として登録されており、それぞれが経験や能力、希望に応じてそれぞれの仕事に従事しています。

センターが発注して、11月末日までの1年間の受注件数は千百20件、契約金額は累計で約3千2百5万円となっています。

また、会員の就業状況は、就労延べ人員7千6百83人で、会員

の51.6%が就労しています。就労者1人当たり1カ月の平均就労日数は、5.1日となっております。就労会員の報酬は、職種によって異なりますが、1カ月平均1万8千4百円となっております。

### センターの特色

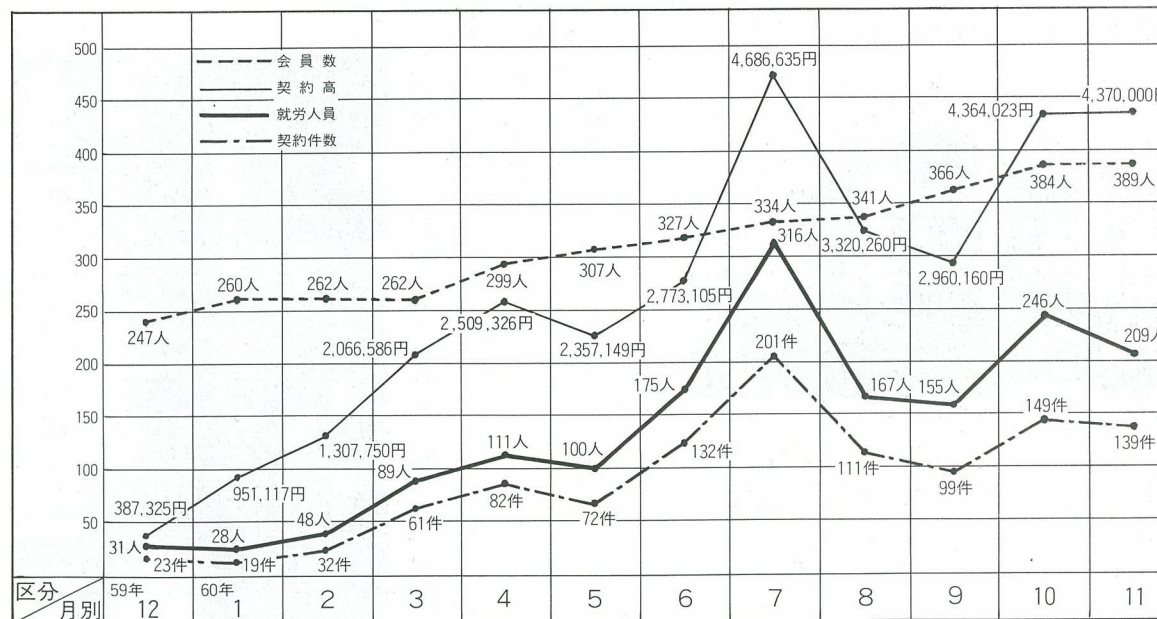
◎公共的な団体です  
センターは、同好者のグループではなく、国、県、市の指導と援助のもとに運営されており、営利を目的としていません。

◎仕事はセンターが請負います  
会員にふさわしい仕事をセンターが請負い、各人の希望にそって仕事に従事するもので、発注者と会員との間に雇用関係はなく、仕事上の責任はセンターが負います。

◎傷害保険が適用されます  
会員が仕事中にけがをした場合、仕事が原因で病気にかかったときには、傷害保険の給付が受けられます。

◎代金の授受はすべてセンターを通じて行います  
引き受けた仕事に対する契約金は、一括してセンターが受け取り、従事した会員にはセンターから配分金として支払われます。

月別事業実績表





# 身近な環境を美しく快適に

## 水質汚濁

### 河川、海域での水質調査

河川はBOD（生物化学的酸素要求量）を23地点で調査しましたが、生活排水の影響をうける住吉川および大野川の一部で環境基準値を超えました。

沿岸海域はCOD（化学的酸素要求量）を10地点で調査しましたが、すべて環境基準値以下でした。

また、水銀やカドミウムなどの有害物質はいずれも検出されていません。

### 工場排水の調査

排水量の多い工場や有害物質を取り扱っている工場などの立入調査を行い、排水基準値を超えていたところには汚水処理施設の改善を指導しました。

### その他の調査

別府湾で発生した赤潮は2件であり、継続調査しているアサリ貝の重金属調査では、食用上の問題はありませんでした。

## 大気汚染

### 大気汚染物質の測定

二酸化硫黄（16測定局）および二酸化窒素（14測定局）は、すべての測定局で環境基準値以下でした。

光化学オキシダント（光化学スモッグの原因となるもの）は、



すべての測定局（14カ所）で環境基準値をわずかに超えましたが、予報・警報などを発令するまでには至りませんでした。降下ばいじんは、全測定点（11カ所）とも前年度と大きな変化はありませんでした。

### 自動車排出ガスの測定

自動車排出ガスは、常時監視している中央測定局および定期調査をしている市内主要交差点6カ所で、一酸化炭素、二酸化窒素共に環境基準値以下でした。

### 騒音・振動

騒音、振動の発生源は、工場、事業場、建設作業、道路交通などが主ですが、最近ではペット類の鳴き声や拡声機の音など近隣騒音が増加しています。これらについては立入調査や個別指導を行っています。

### 悪臭

最近の悪臭の発生源としては畜産施設、市街地や住宅地での換気口、浄化槽や塗装作業のシンナー臭などの生活型の傾向が見られます。

### 苦情

59年度の苦情件数は2百58件で、その大半は大気、騒音関係で占められています。

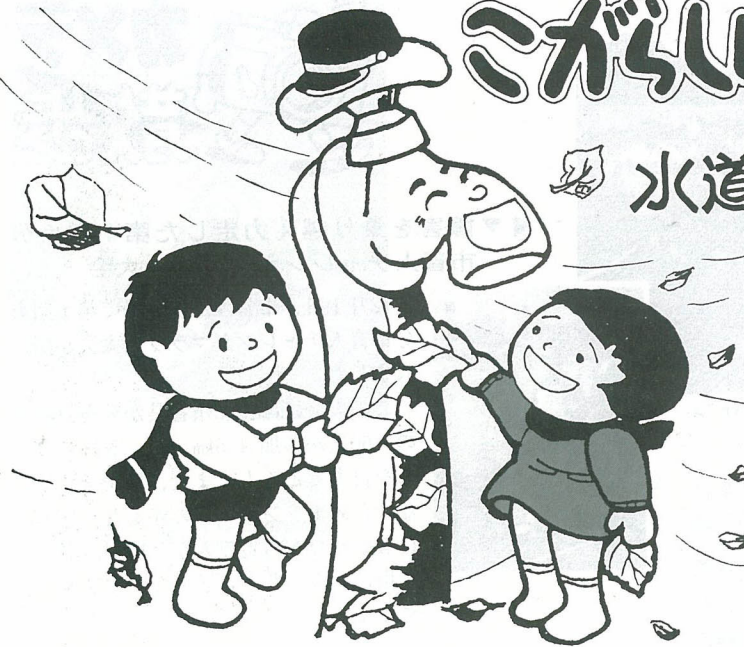
### 苦情の件数

年度	総数	大気汚染	水質汚濁	騒音・振動	悪臭	その他
55	211	33	25	104	37	12
56	200	59	18	80	36	7
57	240	46	27	112	47	8
58	248	57	17	130	38	6
59	258	55	36	130	30	7

これらの発生源は工場、事業場、建設現場からのものが主ですが、住宅と工場が接近している地域における廃品（材）の焼却に伴うもの、移動販売車の拡声機音、家庭や飲食店の排水など、都市型といわれる近隣のものが多く、発生源側の不注意、認識不足によるものがほとんどです。

このほど、59年度の「公害行政の概要」がまとまりました。特徴としては、法規制対象外の事業所や家庭（生活雑排水やワーワー音など）に起因するものが多く、生活型、都市型の公害となっています。みんなで、さわやかな空気と静かな環境、快適に住みよいまちをつくりたいものです。

# こがれ吹いたら... 水道管にも冬じたくを



気圧配置は西高東低となり、いよいよ寒さも本番です。最低気温がマイナス値になると、水道管や蛇口、メーター器が凍ったり、水道管が破裂したりすることがあります。お宅の防寒対策は大丈夫ですか。安心して水を使えるように、早目に冬じたくをしましょう。

### 防寒のポイント

凍りやすいのは、北向きや風当たりの強いところにある水道管です。

水道管の防寒には、毛布や縄などを巻き、その上からぬれぬいようにビニールテープなどを巻いてください。

メーター器の防寒には、古い毛布や布切れ、発泡スチロールのくだけたものをビニール袋に入れてボックス内につめ、メーター器の上にダンボールなどを置く効果があります。

厳しい寒さが予想されるときは、台所など生活上必要度の高いところの蛇口から、水を糸状に少しずつ出しておくといでしょう。

### 破裂したり凍ってしまったら

水道管が凍ってしまったときは、自然に溶けるのを待つか、蛇口をあけてぬるま湯を蛇口の近くから徐々にかけて、ゆっくり気長に溶かしてください。

もし水道管などが破裂してしまったり、メーターの横にある止水栓をしめて水を止め、水道局が最寄りの公認水道工事に修理をお申し込みください。



### 豊かな人間関係づくりを「いじめ」とふれあい

「いじめ」の問題が大きな社会問題となっています。

この問題の解決のためには、小さいときから豊かな感性と思いやりのある温かい人間関係を育てていくことが必要です。

ここでは、6年生の遠足の作文を通してそのことを考えてみましょう。

わたしは、家族旅行のとき持つていく大きい水筒に、紅茶を薄くして持つていきました。そして、できるだけ飲まないようにしました。

なぜかという1年生が、もしお水が飲みたくて、自分のがなくなつたときにそなえようと思つたからです。

この6年生は、1年生のときに上級生から飲み水の補給を受けたといえます。その体験がそのまま、立場を変えたときに生かされているのです。

のどが渇いてたまらなくなつたとき、先輩からもらった水がとてもうまかつたのです。この思いがけない先輩の心づかいが、心に残る思い出となつたに違いありません。

そのときは、ひよつとしたら見通しのない、甘えた1年生であつたかもしれませぬ。しかし、ここで1年生なりに思いやりの具体的な姿を学んでもいるわけです。

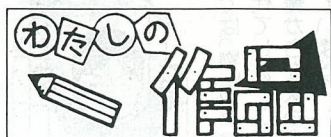
そして、6年生になった今、自分ではできるだけ飲まないようにがんばり、先輩がのどの渴きをいやせるように心配りをするまでに成長しています。

最上級生と1年生との間にこのような豊かなふれあいが引き継がれているさまは、望ましい人間関係の一つのあり方を示しているといえます。

他人と自分との異なる立場がわかり、相手を思いやることのできるようになることが最も望まれることなのです。

わたしたちは、いじめの問題をめぐる現代の子供たちの厳しい状況を改めて見つめ直すとともに、事例にも見られるような人間のふれあいを大切にして、お互いに豊かな人間関係づくりをめざしていきたいものです。





懸崖菊の五重塔模型仕立て

常行 首藤 武雄

わたしは、9年前に菊作りを始めました。また、これまでに千輪仕立てや富士山の模型仕立てを作ってきましたが、今年は、高さ3.3mの五重塔模型仕立てに挑戦しました。

2月の育苗期から水をやったり、手入れをしたり苦労しましたが、きれいな花を咲かせることができました。

菊作りのおかげで健康ですし、これからも作り続けたいと思います。



毎年にぎわう夏祭り

また、高松には「金毘羅社」がありますが、天保3年ごろ、疫病や大火が頻発し、住民が不安におびえていたとき、代官代理野幽峰が、香川の金比羅宮の御分霊を勧請したもので、今でも無病息災、火鎮神と崇拝され、現在は公民館としても利用されています。

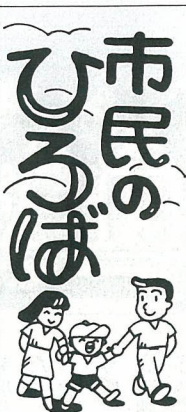
また、高松には「金毘羅社」があり、境内には、御神木として樹齢790年のモチの木があります。また、境内全体が「鷹松神社の森」として、県から特別保護樹林の指定を受けています。

この神社の夏祭りは、毎年7月下旬の土、日曜日に行われ、御輿のほか、お獅子、お猿、人形山車、太鼓山車、子供御輿が繰り出します。

数年前から、高城商工会の夏祭りとして協賛し、国道197号線を歩行者天国にして行われ、近郊からの見物客で大変にぎわいます。

わが家の自慢

レースばと 葛木 仲道 文敏



このページは皆さんのページです。あなたのあつちや地域などの話題、自作の絵や写真、書などに住所、氏名、年齢、連絡先を書いて広聴広報課（荷場町2番31号）へお送りください。わが家の自慢...300字程度と写真のわが家の作品...作品と簡単な説明文。まちシリーズ...600字程度

まちシリーズ 活力のあるまち高松

高松 佐藤 利彦

わたしの住む高松は、市の中心部から東へ約5キロのところにあります。

昭和36年に着工した区画整理事業（原川、萩原地区）も今年で終わります。

この事業で、道路は整備されホテル、アパート等の高層ビルも建ち、昔の田園風景の面影はしのぶべくもありません。

このように都市化する町内に、高松ほか3地区の氏神として、

カメラ散歩

障害を乗り越え力走した第1回大分市盲人チャレンジマラソン大会



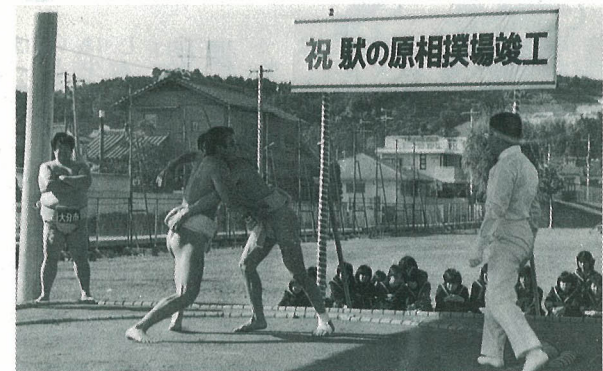
12月1日、市営陸上競技場で第1回大分市盲人チャレンジマラソン大会が開かれました。

この大会には、九州各県から視力障害の人60人が参加。1.5km、3km、5kmのコースを自力で走る人、また、目が全く見えないためボランティアの伴走者や盲導犬に導かれながら走る人などに、沿道に詰め掛けた人たちから盛んな声援が送られていました。

連日にぎわった第11回大分市サザンカ祭り

11月29日から12月8日まで、大手公園で第11回大分市サザンカ祭りが開かれました。

29日には、生け垣、花壇コンクールの入賞者表彰式やサザンカの苗木の無償配布などが行われました。また、期間中サザンカの優秀品種の展示会や苗木などの展示即売、人気投票なども行われ、花や木の好きな大勢の人たちでにぎわいました。



新しく完成した駄ノ原相撲場

11月30日、駄ノ原総合運動公園内で駄ノ原相撲場のしゅん工式が行われました。

この相撲場は、今年9月から総工事費520万円をかけ、土俵、やぐらとも新しく作り替えたもの。

式の後、相撲甚句や市相撲連盟の人たちによるぶつかりけいこが披露され、完成を祝いました。

聴衆を魅了した第11回大分市民音楽会

12月1日、大分文化会館大ホールで第11回大分市民音楽会が開かれました。

この音楽会は、市内で音楽活動をしている団体の発表の場として毎年開かれているもので、今年は合唱の部に14団体、合奏の部に10団体の合わせて24団体が出場。

各グループとも日ごろの練習の成果を十分に発揮。会場を埋めた人たちから盛んな拍手を浴びていました。



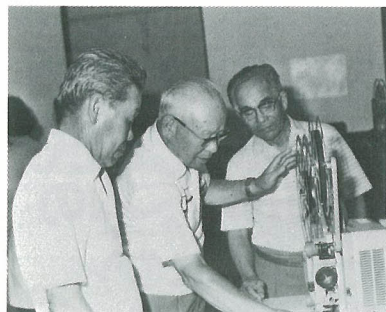


# まなびの窓

## 心の豊かさを 視聴覚センターで!



いままでは「物の豊かさを求める時代」でした。これからは「心の豊かさを求める時代」と言われています。視聴覚センターでは、市民生涯学習講座をはじめ、市民視聴覚講座・普及活動など、時代の要求に対する数々の学習の場を提供しています。今回は、視聴覚センターで学習を続けている人や、研修を受けた人の声を紹介します。



丸亀 幸一  
江藤 幸一

16ミリ映画取扱い講習会に参加して

早速、視聴覚センターから映画機とフィルムを借用し、子供会で映画会を開催したところ、子供たちや父兄に大変喜ばれました。



南大分小4年  
木下こず恵

わたしは、ミリ子ちゃんが大すきです。それは、とてもがまん強いからです。ほかにもたくさんありますが、一番心にとったことはプールの水泳大会です。

自分泳ぎがへたでも、友だちのかわりに泳いであげたからです。わたしもそんな人間になって、みんなにすかれました。

ビデオ研修講座を受講して



木上 靖代  
梶原 靖代

ビデオというと、テレビ番組を録画して、後で再生するという

イメージが強く、自分でテレビカメラを手にしても、ただ行事を追い掛けるだけのものでは。しかし、テレビカメラでセットの位置や照明、白バランス、そして演技など創り出した場面を撮影していく楽しさは最高です。また、秒刻みの編集、アフレコには緊張の空気が漂います。わずか8分間の作品ですが、班全員汗と笑いがにじんできています。



畑中 満  
嶋村 満

少年のころ、旧満洲で中国語を少し勉強しましたが、言葉は使わなければ忘れてしまいます。

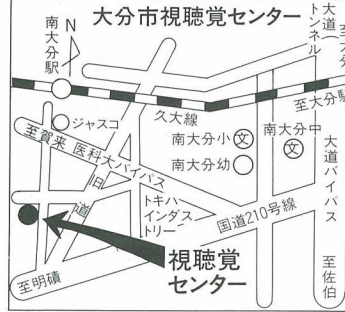
そこで、再度中国語を勉強しようとして、視聴覚センターで開かれている中国語講座に参加し、先生方に初歩から適切な指導を受けています。先生方の教え方は非常に熱心で、中国語をまったく知らない人でも、一年もすれば会話や書き方がマスターできる程になります。



荏隈町  
波多野知義

「健康を考え、「福祉に生き」、「生きがい」を求めて」などのテーマで講義を受講したり、16ミリ映画で思考を深めたり、また、武漢留学をスライドで見ながら聴講したりしたことは、わたしたちにとって老後に生きる支えとして役立っています。

視聴覚センターに集まる中高年者の人たちの質疑応答にも古ぼけがちの頭もさえ、毎月第4日曜日が待ち遠しいこのごろです。



### 生け垣補助金制度の利用を

新しく生け垣をつくる人には、その費用の一部を補助する制度がありますので、ご利用ください。

▽対象 生け垣として植える樹木の高さは1.5m以上、枝幅は30センチ以上、生け垣の延長は10m以上、植栽本数は1.5m当たり平均3本を基準とします。



### 若いと思う人集まれ一万人集会に参加して

「若いと思う人集まれ一万人集会」に参加しました。

たくましい青年3人が、強い風の中を聖火台に点火、続いて小学生の手で色とりどりの風船が空に舞い、同時に平和を願うはとも放たれ、羽ばたきながらかなたへと小さくなっていく光



田尻グリーンハイツ西  
渡部 良子

戦中戦後のあの混乱の時期に青春を過ごしたわたしには、現

地以外に転用（宅地や山林などに転用）する場合は、農用地指定解除の申請をしなければなりません。

農地の転用希望者は、1月10日までに、農政課で手続きをしてください。なお、宅地やガソリンスタンド用地などへの転用で、開発行為を必要とするものについては、事前に大分土木事務所などの関係機関との打合せを行ってください。

隣接同意書 ④解除する農用地付近の見取図1部 ⑤土地登記簿謄本1部 ⑥その他状況に応じた必要書類 ※詳しくは農政課（☎346111内線406）へお問い合わせください。（農政課）

テレビ広報  
**大分のみほ**  
放映時間は毎週日曜日の  
15時25分～15時30分(TOSテレビ)  
12月22日  
先人の遺徳をしのんで  
～毛利空桑遺品館完成～  
12月29日  
市民が選んだ大分市の10大ニュース

農業委員会委員選挙人名簿の登録申請は61年1月10日までに

選挙管理委員会では、昭和61年度農業委員会委員選挙人名簿を作成します。この名簿に載っていないと投票や諸請求ができませんので、該当者は必ず61年1月10日までに申請してください。

61年1月1日現在、大分市に住所を有し、昭和41年4月1日までに生まれた者で次に該当する人。

皆さん、日中交流を深めるためにも中国語を勉強しましょう。

中高年者講座に参加して

「健康を考え、「福祉に生き」、「生きがい」を求めて」などのテーマで講義を受講したり、16ミリ映画で思考を深めたり、また、武漢留学をスライドで見ながら聴講したりしたことは、わたしたちにとって老後に生きる支えとして役立っています。

視聴覚センターに集まる中高年者の人たちの質疑応答にも古ぼけがちの頭もさえ、毎月第4日曜日が待ち遠しいこのごろです。

12月15日から年賀はがきの引き受けを始めます。今年、ポストの差入口を「年賀」と「普通郵便」とに分けて入れていただくように変更されています。年賀状は、なるべく早目にお出しください。（郵便局）



国民年金保険料は年末調整の対象となります

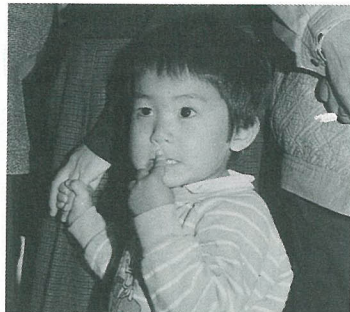
あなたや、あなたの家族が60年1月から12月までに支払った国民年金保険料は「社会保険料控除」として、年末調整や確定申告の対象となります。国民年金保険料は納期内に必ず納めましょう。(国民年金課)

かたり商法



消防署の方から来ました。各家庭では必ず1台は消火器を設置する義務がある。と言った消火器を売り付ける。・換気扇を点検させてください。・と言った、点検後換気扇を売り付ける。・絶対もうかりません。と言った

3ローズスナップ



市施設見学会のスナップです。写真を本人に差しあげますので、広聴広報課(☎346111内線269)へご連絡ください。



商品取り引きに誘う。消費生活に関する苦情・相談は、交通安全市民生活課(☎346145)へご連絡ください。(交通安全市民生活課)

Table with 2 columns: 国民健康保険税(5期) 納税, 固定資産税(4期) 納税. Includes dates for payment: 納期12月31日.

納税は便利な口座振替をご利用ください

口座振替制度を利用すると、指定の預金口座から自動的に振り替えて納税することができ、金融機関まで行って納める手間が省けます。手続きは簡単です。預金通帳とその届け出印、最近の納付書をお持ちになって預金口座のある金融機関(郵便局を除く)へお申し込みになればすぐ手続きができます。

口座振替のできる税金は、固定資産税(都市計画税を含む)、市県民税(普通徴収)、軽自動車税、国民健康保険税です。なお、預金残高が不足すると口座振替ができなくなりますので、各納期には残高に十分ご注意ください。(納税課)

年末夜警を行います



大分市消防団では、皆さんの生命、身体および財産をあらゆる災害から守るために年末夜警を行います。市民の皆さんのご協力をお願いします。

出先の窓口に留意しています。なお、建築確認申請を必要としない家を建築した人は、資産課税家屋係または東部資産課税事務所・西部資産課税事務所へご連絡ください。(資産課税) なくそう交通事故 守ろう 交通ルール

年末・年始になると、例年重大事故が多発します。「少しぐらいは...」「自分だけ...」という気持ちを持って、交通ルールとマナーを守り、交通事故防止に努めましょう。

▽期間 12月26日から31日までの午後9時から午前5時まで(ただし、31日は午前4時まで)
▽区域 市内全域
▽出動者、車両など ①消防団員：延べ5千人 ②車両：百70台 ③夜警詰所：百76カ所
▽その他 期間中、市長も巡視します。(消防局)

取りこわした家屋の届け出はお済みですか

60年中に家屋を取りこわした場合は、その家屋に対する61年度の固定資産税は課税されません。家屋を取りこわした人は、早目に届け出を済ませてください。

届け出先は、資産課税家屋係、東部資産課税事務所(鶴崎支所内 ☎272111)、西部資産課税事務所(植田支所内 ☎41406) または各支所です。用紙は届け

電話を公売します

▽日時 12月20日(金) 9時50分
▽場所 市役所地下1階B1会議室
▽公売方法 入札
▽公売物件 滞納処分により差押えている電話加入権
▽代金納付期限 12月20日12時(納税課)

市政PR映画をご利用ください

市政を広く紹介した市政PR映画「38万人のコミュニティ」をおいたを貸しします。各種会議や研修会、公民館、地域活動などにご利用ください。利用を希望する人は、事前に広聴広報課(☎346111内線269)へご連絡ください。(広聴広報課)

激励介護券をご利用ください

市では、65歳以上の寝たきりのお年寄りを自宅で常時介護している家族の労をねぎらうため、

め、宿泊または、日帰りの介護人を派遣しています。激励介護券は、日勤介護券、宿泊介護券の2種類です。希望する介護券を申請により、年間2枚差しあげます。※詳しくは、福祉課(☎346111内線338)へお問い合わせください。(福祉課)

その時の払い戻し金額は、費用額(または基準額)の7割(退職被保険者本人は8割、被扶養者は入院8割、外来7割)です。①診療費 やむを得ない理由(例えば、旅行先で急病になったときなど)で保険証を使わずに医者にかかり全額を支払ったときは、医者の治療内容証明書と領収書が必要で。②コルセットなどの補装具 治療をするうえで、コルセットなどを必要と医者が認めたとときは、医者の証明書、領収書が必要で。③看護料、移送料 患者の付き添い料や移送の費用は、医者の指示があった場合にのみ支給されますが、事前に国民健康保険課に申請をして承認を受ける必要があります。④はり、きゅう、マッサージ、指圧などの治療 医者の同意書に基づき、治療内容を審査のうえ支給します。⑤生血代 輸血のため生血を求めたとき。⑥柔道整復の施術 施術所に保険証と印鑑を持参すれば自己負担金を支払うだけで治療が受けられます。払い戻しの申請をする場合(⑥)

情報

イワシは、動脈硬化を防止し、血圧を下げます

最近、イワシの栄養特性が注目されはじめています。そこで今回は、イワシの効用と選ぶときのポイントを紹介いたします。青魚(イワシ、サバなど)の脂質には、コレステロールを抑

国民健康保険では、医者にかかったとき、病院の窓口で自己負担金を支払うだけで治療を受けられますが、次のような場合は療養費として、後から払い戻しを受けることができます。また、血栓ができるのを防ぎ、血管を拡張し、血圧も下げます。その上、カルシウムや良質タンパク質が多量に含まれており、もっと食卓に登場させたい魚です。イワシを選ぶときは、目が澄んでいて、エラが鮮紅色で腹切れがなく、うろこがしっかりとれているものを選びましょう。(市場課)

滞納整理強化月間 県では、61年3月31日まで、県税滞納整理強化月間と定めています。まだ県税を納めていない人は早目に納めましょう。(県税事務所)

雇用保険の加入を

雇用保険は従業員が失業したとき、一定期間雇用保険を支給して生活の安定を図るとともに、事業主に対する給付金の支給など、雇い管理の近代化を図るための各種助成事業を目的とした制度で、従業員を1人以上雇用している事業主は法律によって加入することが義務付けられています。雇用保険に加入されていない事業主は、早急に入会手続きを取るようにお願いします。(大分公共職業安定所)

移動図書館巡回日程表

(61年1月7日以降は次号に掲載)

Table with 3 columns: 月日, 場所, 時間. Lists library tour dates and locations for Dec 24 and Dec 25.



### 消防出初式

▷日時 61年1月12日(日) 8時30分~12時  
 ▷場所 裏川公園多目的広場  
 ▷内容 人員服装点検、機械器具点検、訓練点検、婦人防火クラブならびに消防団による放水訓練、古典梯子操法、消防署訓練、消防団ラッパ隊、表彰(消防局)



### 新春初泳ぎ

▷日時 61年1月3日(金) 13時~17時  
 ▷場所 大分スイミングスクール(中春日町16番23号 ☎363033)  
 ▷料金 無料(体育保健課)



### 市立大分高等専修学校の生徒

▷受験資格 中学校卒業の女子  
 ▷募集人員 40人  
 ▷出願手続 所定の入学願書に記入し、出身中学校経由または書留郵便で市立高等専修学校(〒870-01東鶴崎一丁目1番5号)に送付してください。



▷受付期間 61年1月8日~31日  
 ▷入学試験 ①日時 61年2月7日(金)9時30分 ②場所 大分高等専修学校 ③内容 国語、数学、社会常識問題の筆記試験および面接  
 ▷その他 ①60年度から大学入学資格が認可されています。②授業料は月額800円で、PTA会費、校友会費などは月額1,300円です。(大分高等専修学校)



### 定時制高校入学者

▷高校および学科 ①大分中央高校(西浜4番1号 ☎1895) 普通科、商業科、衛生看護科 ②大分工業高校(曲820番地 ☎7322) 機械科、電気科  
 ▷出願期間 61年2月7日~14日(各高校へ提出してください)  
 ▷学力検査日 61年3月12日(木)、13日(木)(補充募集の場合は3月20日(木))  
 ▷受検科目 国語、数学、理科、社会、英語  
 ▷その他 准看護学院を卒業し、高卒資格を得ようとする人は、中央高校普通科2年へ編入学できます。  
 ▷問合せ先 大分地区高等学校定時制・通信制教育振興会(☎1895)へ。



### 視聴覚センターの催し(☎48616)

講座名	日時	内容	その他
市民放送セミナー	12月22日(日) 9時30分~11時30分	NHK特集「その日~1995年・日本」を視聴し、コンピューター社会について考える 講師 日本電気システムエンジニア 中丸俊明氏	対象 一般市民 受講料 無料 詳しくは電話で

### おおいた太極拳教室

▷期間 61年1月~3月(昼の部)毎週水曜日13時30分~15時30分(夜の部)毎週木曜日18時45分~20時45分  
 ▷場所 県立総合体育館  
 ▷申込み・問合せ先 県太極拳協会(☎974567)へ。(県太極拳協会)



### 県立碩信高等学校入学者

▷入学資格 中学校卒業者、または同程度の学力があると認められた者(年齢、職業などに制限はありません)ただし、衛生看護科・被服科は本校と連携している学校の生徒に限りです。  
 ▷学科 普通科、衛生看護科、被服科、科目受講生  
 ▷出願期間 61年3月1日~4月5日  
 ▷選考方法 書類審査のみで学力検査は行いません。  
 ▷出願手続 志願者は所定の用紙を碩信高校で受け取り、出願期間中に次の書類を提出してください。  
 ①入学願書②成績証明書(最終学校)、または卒業証明書③高等学校中途退学者は単位修得証明書および成績証明書④高等学校定時制在学者は在学証明書および併修許可書  
 ▷申込み・問合せ先 県立碩信高等学校(上野丘二丁目10番2号 ☎439339)へ。



お問い合わせは保健衛生課へ ☎346111内線368

### 3カ月児健康診査

▽日時 61年1月7日(火) 9時~11時  
 ▽場所 大分結核予防センター(荷揚町4番35号)  
 ▽対象者 3カ月児(生後90日~120日)  
 ▽その他 ①料金は無料です。②母子健康手帳をご持参ください。③車はご遠慮ください。

### 乳児の医療費を助成します

乳児の健康を守るため、1歳未満の乳児の保険診療による自

### わたしの健康法

これから先の人生は余分に生きているのだと気楽に  
 終戦後、戦争中の体の酷使のため思ってもみなかった病気に  
 かり2、3年苦しみました。当  
 年68歳になりましたが、そ  
 んな中で、この年までよく生



西春日町 内田 末夫

き延びてこれたと自分でも不思議に思っています。  
 ここ30年余りは、大きな病氣もすることなく、医者にかかったこともありません。  
 自分の体は、自分がよく知っているわけで、少しでも悪いと

昔は人生50年といわれておりましたので、50歳になってからは、これから先の一年一年は、日々健康であることを心から感謝して、余分に生きているのだと気楽に過ごしています。

### 街頭献血にご協力を

- 12月26日(木) 鶴崎支所 9時~12時 坂ノ市支所 13時~15時
- 12月27日(金) 市役所中庭 9時30分~12時、13時~16時
- 12月29日(日) 大分ジャスコ横 10時30分~12時、13時~15時30分

### 牛乳、ミルクを差しあげます

次の項目のいずれかに該当する妊産婦と1歳未満の乳児に牛乳、またはミルクを差しあげます。

- ①生活保護世帯 ②前年度の市民税が非課税の世帯 ③前年度の所得税が非課税の世帯

### 社会福祉協議会へ

- 香典返し寄付 (大分地区) ▽田中恕平 羽屋  
 ▽河野隆生 古国府▽足立健  
 羽田▽大城春雄 王子山の手▽  
 衛藤福雄 津守▽後藤謙太郎  
 大道町▽利光忠平 萩原▽三原  
 トミ子 寿町▽芝下信行 東八  
 幡▽宗純子 羽田▽吉武秀幸



ただし、乳児については、前記の項目に ①体重が月別支給基準表より低い乳児か②医師から栄養強化が必要と認められた乳児が加わります。  
 ▽申込先 保健衛生課または各支所市民係、出張所へお申し込みください。  
 ▽その他 母子健康手帳、印鑑、所得税を証明できるもの(源泉徴収票など)をご持参ください。

### 市へ

- ▽佐藤為一 上野丘西 ▽後藤体器(株) ▽大分宗麟ライオンズクラブ ▽福田隆康 津守

- 中津留▽高橋正昭 羽田▽花宮 森喜 寺崎町▽泥谷肇 錦町▽松本福馬 千代町▽大島忠雄 高城西町▽田中タツ 田中町(鶴崎地区) ▽益田弘子 三佐  
 ▽合田富美子 小中島▽江藤豊 喜 森町▽釘宮久子 関園▽安部利則 小池原▽安藤和夫 松岡  
 (大在地区) ▽佐藤邦子 政所 ▽森長益美 政所▽伊藤國夫 北  
 (坂ノ市地区) ▽板井俊夫 木田▽宮本勝利 坂ノ市▽実崎尋之 坂ノ市▽釣屋フミエ 里▽大西睦子 久原  
 (大南地区) ▽宮崎和好 下戸次▽今村政利 河原内▽徳丸キヌエ 中戸次▽高橋澄江 上戸次  
 (種田地区) ▽佐藤嘉久生 国分▽久松定彦 下小野鶴▽麻生公生 国分▽吉田美津代 国分  
 新町▽平野健治 小野鶴新町▽小野欽二郎 賀来中島▽山崎サヨ子 田尻  
 ▽三重野富生 千歳市信濃町 篤志寄付  
 ▽山住久 豊町  
 以上11月21日まで受付分



