

56.

6.15

No. 839

編集と発行

大分市荷揚町2番31号
大分市秘書広聴室広聴広報課
(☎34-6111)



文化財を たずねて



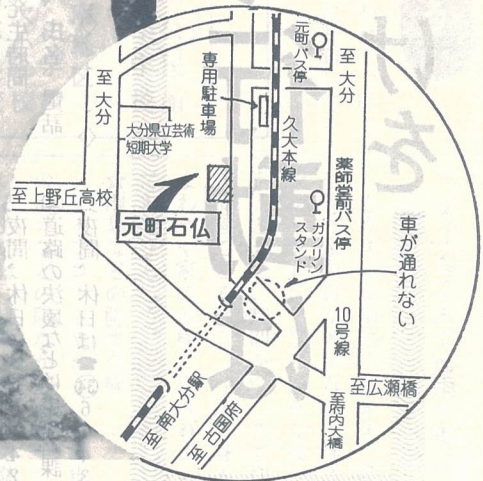
もとまちまがいせきぶつ 元町磨崖石仏 元町

上野丘台地、東端の岩（元町）に「薬師如来像」が真東を向き刻まれている。製作は平安時代初期とみられ、日羅の作とも伝えられている。

別名を岩薬師、または元町薬師ともいう。

この石仏は岩に仏像をほり、粘土で化粧をしている。今は、その粘土の一部が欠損しているが、均整のとれた容姿は、豊後石仏中でもすぐれている。「薬師如来像」を守るように脇侍像などがある。

(昭和9年 国指定の史跡)



今年もつとつと梅雨の季節がやってきました。皆さんの自宅では、雨に対する対策は大丈夫ですか。大分地方気象台の予報によると、今月下旬から7月上旬にかけて梅雨前線が活発となり、大雨が降る恐れがありますので注意が必要です。本格的な梅雨の前に、もう一度家の周りを点検し災害に備えましょう。

ふだんの心がけ

市では、災害に備えて危険予想地域のパトロール、応急資機材の点検、また水防訓練などを行い、災害予防や応急対策に努めています。しかし、いつ起こるか予測できない災害から身を守るためには、市民の皆さん一人ひとりが、災害に対する知識を備えるとともに、家族ぐるみ地域ぐるみで、

- 対処できるように心がけることが必要です。
- 恐ろしい災害から身を守るためにはふだんの心がけと準備が大切です。
- 万一に備えて日ごろから次のことに注意してください。
- ラジオ、テレビなどで気象情報や防災上の注意事項をよく聞け。
- 崩れやすいがけや土手は雨水がしみこまないようにビニールなどをかぶせる。
- 排水溝のごみや砂、石、竹、

木きれなどは取り除き、水の流れをよくしておく。風で地盤をゆるさぶる大木は切っておく。災害が起った場合の安全な避難場所や避難経路を確認しておく。

避難するときの注意

- 避難するときは次のことに注意して避難しましょう。
- 電気、ガスなどの火の始末と戸締りを確実にする。
- 回り道でも最も安全な道順を選び避難する。
- 災害などの状況を軽くみないで消防署員や消防団員、警察官の指示に従う。
- 老人、子ども、病人、身体障害者、妊産婦のいる家庭は早

災害が発生したとき

もし、あなたの近くで災害が発生したときは、次の要領で通報してください。

- 服装は軽快で行動しやすいものにし、荷物は最小限にとどめる。
 - なお、避難所に市職員が配置されるのは、災害対策本部が置かれてのちになりますので、事前に避難を必要とするときは市社会課(☎346111・夜間、休日は☎346119)へご連絡ください。
- (通報先)
- ▽消防署 (☎119)
 - ▽警察署 (☎110)
 - ▽市役所 (☎346111)
 - (夜間、休日は☎346119)
 - ▽鶴崎支所 (☎272111)
 - ▽大在支所 (☎920511)
 - ▽坂ノ市支所 (☎921700)
 - ▽大南支所 (☎971000)
 - ▽植田支所 (☎411212)
 - ⑦災害対策本部は市企画調整課、各支所は地区本部です。
 - ①がけ崩れ、河川の決壊などは、市下水道部建設課へ。
 - (夜間、休日は☎346148)
 - ②山崩れ、ため池、水路の決壊などは市耕地林業課へ。
 - (夜間、休日は☎346142)
 - ⑤道路の決壊などは市道路課へ。
 - (夜間、休日は☎346143)

災害のときあなたたの行動は日ごろから防災の心がけを

家庭で準備する品物

各家庭では次の品物を準備し、いつでもわかるようにしておきましょう。

- 照明器具
懐中電灯、ローソク、マッチなど
- 貴重品類
現金、通帳、証書、印鑑など
- 食糧品
かん詰、インスタント食品、米など
- 補強用具
金つち、板きれ、釘、ブロッ



- 救急薬品
傷薬、かぜ薬、胃腸薬など
- 衣類
はだ着、セーター、ズボンなど
- 貴重品類
現金、通帳、証書、印鑑など
- 食糧品
かん詰、インスタント食品、米など

避難場所を全員が知っておこう

不安や危険を感じたら早めに避難してください。緊急な場合は、左記の避難

大分地区	鶴崎地区	大南地区	植田地区
金池小学校 上野ヶ丘中学校 大分桜丘高校 荷揚町小学校 長浜小学校 中島小学校 浜町保育所 住吉小学校 春日町小学校 生石保育所 王子中 大分公民館 八幡小学校 神崎小学校 大道小学校 大道保育所 太平町公民館 城南中学校 城南小学校 南大分小学校 豊府小学校 滝尾小学校 森岡小学校 森岡校区公民館 津留小学校 舞鶴小学校 城東中学校	城東保育園 日岡小学校 桃園小学校 長勝寺 明野西小学校 鶴崎小学校 三佐小学校 別保小学校 高田小学校 松岡小学校 川添小学校 明治小学校 小島公民館 広内公民館 家島天満社	久土公民館 丹生小学校 戸次中学校 上戸次小学校 旧下戸次小学校 判田中学校 判田米良公民館 竹中中学校 竹中公民館 河原内公民館 吉野中学校 吉野小学校	敷戸小学校 植田東中学校 東植田小学校 下宗方公民館 上宗方公民館 植田中学校 植田小学校 胡麻鶴公民館 賀来中学校 横瀬小学校 賀来神社社務所
大在地区	坂ノ市地区		
大志村公民館 大在小学校 浜公民館	市坂ノ市支所 久原公民館 細公民館 屋山八柱神社		

いろんな工夫で梅雨を乗りこえよう。もうすぐ梅雨に入ります。壁や畳、家具ばかりでなく、体までジトジトしてしまいそうな、うっとうしい時期を少しでも快適に過ごせるよう、今から身のまわりや家の点検、手入れをしておきましょう。

☆雨具などの防水点検
レインコートやかさ、乳母車のホロなどの防水が弱くなっているものは、市販されている防水剤で補強しましょう。
☆防水剤は、珪素樹脂を原料としたシリコン系統がいちばん防水力があります。防水剤を上手に使うには、はげで丁寧に塗り、よく乾かしてから使うのがコツです。
☆押し入れの点検
簡単なスノコを作って敷き、さらに乾燥剤を入れておくと、湿気がこもりません。特に新築間もない団地などでは、コンクリートから湿気が出ますので、注意してください。
☆カビを防ぐには
カラぶき用ぞうきんで、こまめに畳や家具をふいてください。カビの防止になります。

正しい住居番号をつけよう

～表示のない住宅は届出を～



市では、住所の表示をわかりやすいものにするため、昭和38年から市内の市街地の大部分に新住居表示を実施してきました。

住居表示実施区域内における住所の表示は、「住居表示に関する法律」の規定によって必ず新住居表示によらなければならぬことになっていきます。(地番や通称町名は、住所としては使用できません)従って、住居表示実施区域内では通信はもとより、住民登録や登記関係などの諸手続きにも必ず住居表示に基づいた〇町〇番〇号という住所が必要となります。

住居表示に関するお問い合わせは交通安全市民生活課(☎346111内線268)へ。

(住居表示実施区域)

実施年月日	住居表示実施区域
昭38. 6. 1	府内、勢家地区
昭39. 4. 1	泉町、豊町一、二丁目、碩田町一～三丁目、中島西一～三丁目、中島中央一～三丁目、中島東一～三丁目、城崎町一～三丁目、舞鶴町一～三丁目、大手町一～三丁目、長浜町一～三丁目、金池町一～五丁目、錦町一～三丁目、顕徳町一～三丁目、住吉町一、二丁目、大道町一～五丁目(バイパスより東側)桜ヶ丘、東大道一～三丁目、金池南一、二丁目、上野町、上野丘一、二丁目、上野丘西、上野丘東、元町
昭40. 4. 1	王子北町、王子中町、王子南町、豊海一～五丁目
昭41. 4. 1	要町
昭45. 4. 1	王子西町
昭46. 4. 1	新川町一、二丁目
昭49. 1. 1	弁天一～三丁目
昭49. 6. 1	原川地区(区画整理地区)
昭50. 6. 1	鶴崎地区()
昭52. 6. 1	津留地区
昭52. 10. 1	金池一、二丁目
昭54. 10. 1	敷戸東、西、南、北町および、新町
昭56. 2. 1	王子西町、王子町、王子港町、生石一～五丁目、浜の市一、二丁目、生石港町一、二丁目、王子新町

家を新築・改築したときは:

住居表示実施後に建物新築改築されて、まだ住居番号を付けていない方がありましたら、住居表示係で住居番号設定の申請をしてください。届出があれば、係員が現地を調査して新しい住居番号を決定しお知らせします。

また、住居番号は一定の基準によって決定されます。勝手に自分で番号を付けないでください。誤った住居番号で住民登録などがされると、不完全なものとなって再度の手続きが必要となります。

56年度

市県民税が決まりました 前納は6月29日までに

皆さんから納めていただく56年度の個人市県民税が決まりました。

会社や官公庁などに勤務し給料から差し引いて納税されている方には、すでに通知してありますが、一般の納税通知書で四期に分けて納税される方には6月20日ごろまでに納税通知書をお届けします。

納税していただく人

次のような方は原則として市県民税を納めていただく人です。
○56年1月1日現在大分市に住所があり、55年中に所得があった人。
○大分市に住所はないが、事務所、事業所、家屋敷を大分市に持っている人。

税額の計算方法

市県民税がどのようにして計算されているか、特別なものを除き簡単に説明します。
①まず、55年中の総収入から必

市県民税控除額一覧表

基礎控除	22万円	老年者控除	21万円
配偶者控除	22万円	寡婦控除	21万円
扶養控除	22万円	勤労学生控除	21万円
老人扶養控除	23万円	同居老親等扶養控除	26万円
障害者控除	21万円	老人控除対象配偶者	23万円
特別障害者控除	23万円	生命保険料控除	限度額3万5千円
		社会保険料控除	支払った金額

要経費を引きます。ただし、サラリーマンの場合には、特別に必要な経費というものが認められていけませんので、これにかわるものとして収入に応じて一定の金額を引きます。
②次に、基礎控除をはじめ配偶者控除、子供等を養っているば扶養控除、年金や生命保険の掛金を支払っているば社会保険料控除や生命保険料控除などの各控除額(別表)を引きます。
③差し引きいくらかの金額が残れば、市県民税、県民税ともその

金額に応じた税率をかけて税額を出します。これが所得割といわれるものです。
④この所得割に均等割を加えた税額があなたの市県民税額となります。

前納は6月29日までに

給料から差し引いて納税される以外の方には、前納報奨金制度が適用されます。この制度は、第一期分を納める時に、第二期以降の税額をまとめて納めれば、この前納分に対して報奨金が支払われます。前納される方は、納税されるとき金融機関の窓口に出して前納報奨金を差し引いた税額を納めてください。

なお、一期分の納期限は6月30日ですが、6月29日までに四期分全額を納めるとお得です。
お問い合わせは:
納税通知書について不明な点がありましたら市民税課(☎346111内線3061309)へお問い合わせください。

交通災害共済の加入はお済みですか

車社会の進展に伴い、今日も発生している恐ろしい交通事故。
大分市では昨年度、交通災害共済の見舞金を受けられた方は8百37人で総額5千4百万円になっていました。

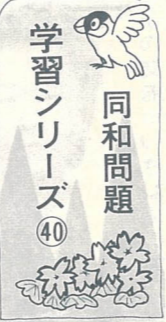
万一の事故に備えて掛金が安く、だれでも入れる交通災害共済に家族全員で加入しましょう。

- ▽共済掛金 大人:3百60円、中学生以下:2百円
- ▽共済期間 加入の翌日から昭和57年3月31日までです。なお、期間中に市外へ転出した場合は無効になります。
- ▽共済見舞金 交通事故によって死亡または、災害を受けた場合に見舞金を支給します。
- ▽死亡加算金 生計の中心者で扶養していた人があるときは、
- ▽請求期間 昭和53年4月1日以降の事故は2年以内です。
- ▽加入申込み先 交通安全市民生活課または各支所、出張所のほか、お近くの金融機関(郵便局を除く)で受け付けています。
- ▽問合せ先 詳しくは交通安全市民生活課(☎346111内線267)へお問い合わせください。

交通災害共済の見舞金

等級	区分	交通災害の程度	見舞金額
一等級	死亡した場合		百万円
二等級	百80日以上の治療を要した傷害		15万円
三等級	90日以上百80日未満の治療を要した傷害		10万円
四等級	30日以上90日未満の治療を要した傷害		5万円
五等級	7日以上30日未満の治療を要した傷害		3万円
六等級	7日未満の治療を要した傷害		1万円

※入院は1日を1日とし、通院は3日を1日として計算します。



「同和問題に関する意識調査」を終えて

同和問題の取り組みに「先進地」はない、といわれます。この地域も、それぞれの課題に直面している、という意味でありましょう。

本市としても文字どおり「実態」に即した取り組みを強化する必要があります。市民の「同和問題に関する意識調査」を実施しました。いわゆる「先進地」がすでに実施した調査によると、同和問題についての「認知」は、多くの場合「幼少期において家庭や友人等から日常的な会話を通じてなされる」ことが報告されています。

それで、幼少期の教育にかかわる人々の役割を重視する意図から、調査の主たる対象を、現在ならなかの子どもたちで「子育て」にかかわっている人々とし、20の中学校区(55年現在)ごとに保育所、小学校、中学校、高等学校のいずれか一つを選び

それに全市的な広がりを持つ高等学校、高齢者学級各一つを加えて、地域的、年代的なバランスをとりました。
調査の内容は、同和問題についての「認知」「態度」「学習」の三点とし16の設問をしました。調査表の配布は児童生徒等を通じて行い、回収は人々の任意を尊重する意味から郵送で行いました。
その結果、配布3千100に対して回収は千5百20、48・5%という予想外に高い回収率を得ました。
現在、設問ごとの結果を関連づけたり他地域の調査と比較したりしながら、「問題の抽出と今後への提言」というかたちで今回の調査で感じられること、回収率にも見られるように同和問題についての市民の関心の高さでありました。中には余白や別紙に「意見」を書いた人もあり、意見の内容的な是非はともかく、総じて建設的でありました。
調査の集約については、次回から順次、この「シリーズ」でお知らせして、同和問題について考える場にしていきたいと考えています。



万弘寺の市 おまつり広場を成功させた坂ノ市青年会

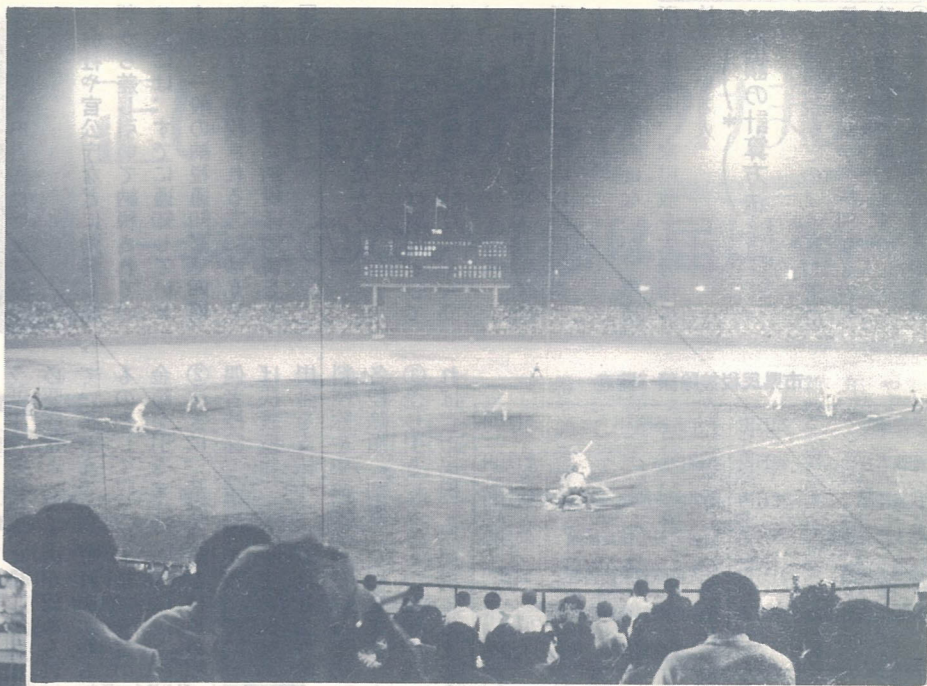


楽しい催しに各コーナーとも大にぎわい

「かえんかえ、かえようえ」の物々交換市で知られる万弘寺の市に、ことし初めて「おまつり広場」がお目見えしました。この催しは、坂ノ市青年会が万弘寺の市に地区民の交流の場をつくらうと、子ども会や婦人会、老人会の皆さん、そして坂ノ市公民館の協力を得て、開

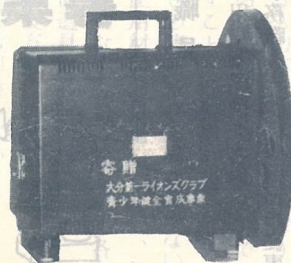


▶新大分球場で初ナイター
新大分球場のナイター設備が完成し、5月28日広島一中を迎えて初ナイターが行われました。試合開始に先立ち、6基の照明塔の点灯式があり、佐藤市長らがスイッチオン。3千5百ルクスの輝きのなか、詰め掛けた1万6千人の観客は、プロ野球のだいごみを満喫しました。



たものです。5月24日(日)、坂ノ市小学校グラウンドには、朝早くからチビっ子たちが大勢詰め掛け、「おまつり広場」は大にぎわい。竹細工、立ち食い、アメの釣堀、わらそうり作り、おもちゃの交換市、まんが本市、手芸品バザール、芸能ステジジ、まんが映画などのコーナーが設けられ、各コーナーで親子、お年寄りともどもたのほほえましい光景が見られました。なかでも、実生活から姿を消したわらそうり作りにも子どもたちは興味津々。このコーナーでは、子どもたちがおもしろいちゃんやおもしろいちゃんに手を取ってもらいながら、わらそうり作りには汗だくの挑戦をしていました。

青少年の健全育成に



映写機をご利用ください
青少年の健全育成のために使ってくださいと、大分第一ライオンズクラブから2台の映写機を寄贈していただきました。映写機は、青少年センターと社会教育課に置いてありますので、青年団体、少年団体の活動にご利用ください。
▽申込先 青少年センター、社会教育課(☎6111)へ。

心の交流がいちばんの収穫

坂ノ市地区も年とともに人口が増加し、6・7号地の整備が進むにつれ、都市化することが確実視されています。そこで心配になることは、地区民の心のふれあい薄れていくのではないかとことです。この地区には「万弘寺の市」があります。ところが、この祭りも、いまでは大半が露天商の出店が中心で、地区の人々の主体的な参加に乏しく、お祭りが祭りだ、という意識に欠けているように思います。お祭りから子どもまで、地

区のみんなが参加し、みんなの祭りだという連帯感が発掘できたら、そして、この活動の中から子どもたちに「ふるさと」を知ってもらえたら、と「おまつり広場」を計画しました。この趣旨に、地区の多くの団体が心よく参画していただき、強く思いました。特に、婦人会の積極的な参加は、ともすればくじけそうになる、私たち青年を勇気づけてくれました。当日は、あいにくの小雨でしたが、多くの地区民が朝早くから集まってくれました。準備から後片付けまで、いろいろとつらかったことが多くありましたが、しかし、この「おまつり広場」を通じて、多くの人々を知り、心の交流ができたことは、何よりもいちばんの収穫であったと思います。



坂ノ市青年会 指原友幸



▲滝尾地区婦人会が空きかん拾い
5月31日、滝尾地区婦人会のメンバー100人が、クリン作戦の一環として片島、津守、羽田地区を早朝2時間におたり、空きかん拾いをしました。道路ばたや川の中から2斗車いっぱい空きかんが集まり、みんなびっく顔でした。



▲水防訓練に潜水部隊が初登場
5月28日と29日、南消防署は国分団地南側の大分川で水防訓練を行いました。ゴムボートや救命ロープを使った救助活動のあと、5人の潜水部隊が初登場し、水難者の救助訓練をひろうしました。



▲数戸友愛子供会など3団体に善行賞
5月28日、市長室で数戸友愛子供会、豊後国分寺史跡愛護会、常行文化財愛護少年団の3団体に、日本善行会(東龍太郎会長)から善行賞が贈られました。3団体は、地域の環境美化や文化財愛護の活動が認められたものです。



重度心身障害者に住宅設備改造費を補助します

重度心身障害者またはその保護者が住宅設備を改造する場合の費用を補助します。

補助の対象となる改造工事は現在使用中の便所、玄関、台所、浴室を障害者用として改造する場合(未着手のもの)に限られます。

▽対象者 下肢、体幹、視覚に障害があり、身体障害者手帳(1級、3級)及び療育手帳(A、A₂)をお持ちの方、またはその保護者

▽補助額 最高20万円。ただし55年分の所得税額(家族全員が対象)及び工事内容によって補助額が違います。

▽申込み、問合せ先 児童家庭課または各支所市民係

事業所統計調査にご協力を

7月1日、全国いっせいに事業所統計調査が行われます。

この調査は、国勢調査と並ぶ最も基本的な調査で、経営組織、

事業内容や従業員数などを調べます。調査の結果は、国や地方公共団体における各種行政施策の重要な基礎資料となります。

6月下旬から調査員が事業所にお伺いして調査票の記入をお願いいたしますので協力ください。

今月の納税

▽市県民税：第一期分
▽国民健康保険税：第二期分(納税課)

国民年金(拠出)の障害年金、母子年金、遺児年金、寡婦年金を受給されている方で、5月30日までに現況届を提出しなければならぬのに、まだ提出していない方は、至急、国民年金課または支所、出張所へ提出してください。

現況届を提出しないと、9月以降の支払い分から年金が差し止めになりますので、ご注意ください。

調理師試験を行います

▽日時 8月5日 9時~12時30分

保母試験受験準備講習会を行います

▽期間 7月14日~23日(19日は除く)
▽場所 大分商工会館大ホール
▽受験料 3科目まで6千円、4科目以上1万円
▽問合せ、申込先 県社会福祉協議会(☎328258)

テレビ広報
ササあみえ
放映時間は毎週日曜日の11時55分~12時(OBSテレビ)
6月21日 市長を困らせて懇談会
6月28日 みんなで利用しよう
日原緑地運動施設

▽提出先 大分保健所(☎328231)

▽提出書類 願書、履歴書、卒業証明書、調理業務従事証明書、写真、受験手数料2千6百円

▽願書提出期間 6月29日~7月4日

▽試験科目 衛生法規、公衆衛生学、栄養学、食品衛生学、調理理論

▽提出書類 願書、履歴書、卒業証明書、調理業務従事証明書、写真、受験手数料2千6百円

▽願書提出期間 6月29日~7月4日

▽試験科目 衛生法規、公衆衛生学、栄養学、食品衛生学、調理理論

▽提出書類 願書、履歴書、卒業証明書、調理業務従事証明書、写真、受験手数料2千6百円

▽願書提出期間 6月29日~7月4日

募集
します

市職員

▽採用する職種と人員
事務職 一般行政事務に従事する者(身体障害者を含む)
：若干名(身体障害者を含む)

▽受験資格
①昭和31年4月2日以後に出生した者で学校教育法による大学が短期大学を卒業した者または来春卒業見込みの者
②身体障害者は①と同じ学歴を有し、昭和26年4月2日以後に出生した者で視覚、聴覚、言語機能が健全で、事務能力を有し、次の障害に該当する身体障害者手帳の交付を受けている者。
③下肢の障害程度が4級以上1級までの者。④上肢体幹の障害程度が4級以上2級までの者。
▽試験日と場所
7月26日 王子中学校
7月27日 市営陸上競技場
▽受験申込書の交付
6月16日から人事課、各支所庶務係で交付します。
▽受験申込書受付場所と期間
人事課、6月16日~6月30日
▽問合せ先 人事課(☎3461)

▽採用する職種と人員
事務職 一般行政事務に従事する者(身体障害者を含む)
：若干名(身体障害者を含む)

▽受験資格
①昭和31年4月2日以後に出生した者で学校教育法による大学が短期大学を卒業した者または来春卒業見込みの者
②身体障害者は①と同じ学歴を有し、昭和26年4月2日以後に出生した者で視覚、聴覚、言語機能が健全で、事務能力を有し、次の障害に該当する身体障害者手帳の交付を受けている者。
③下肢の障害程度が4級以上1級までの者。④上肢体幹の障害程度が4級以上2級までの者。
▽試験日と場所
7月26日 王子中学校
7月27日 市営陸上競技場
▽受験申込書の交付
6月16日から人事課、各支所庶務係で交付します。
▽受験申込書受付場所と期間
人事課、6月16日~6月30日
▽問合せ先 人事課(☎3461)

▽採用する職種と人員
事務職 一般行政事務に従事する者(身体障害者を含む)
：若干名(身体障害者を含む)

▽受験資格
①昭和31年4月2日以後に出生した者で学校教育法による大学が短期大学を卒業した者または来春卒業見込みの者
②身体障害者は①と同じ学歴を有し、昭和26年4月2日以後に出生した者で視覚、聴覚、言語機能が健全で、事務能力を有し、次の障害に該当する身体障害者手帳の交付を受けている者。
③下肢の障害程度が4級以上1級までの者。④上肢体幹の障害程度が4級以上2級までの者。
▽試験日と場所
7月26日 王子中学校
7月27日 市営陸上競技場
▽受験申込書の交付
6月16日から人事課、各支所庶務係で交付します。
▽受験申込書受付場所と期間
人事課、6月16日~6月30日
▽問合せ先 人事課(☎3461)

▽採用する職種と人員
事務職 一般行政事務に従事する者(身体障害者を含む)
：若干名(身体障害者を含む)

▽受験資格
①昭和31年4月2日以後に出生した者で学校教育法による大学が短期大学を卒業した者または来春卒業見込みの者
②身体障害者は①と同じ学歴を有し、昭和26年4月2日以後に出生した者で視覚、聴覚、言語機能が健全で、事務能力を有し、次の障害に該当する身体障害者手帳の交付を受けている者。
③下肢の障害程度が4級以上1級までの者。④上肢体幹の障害程度が4級以上2級までの者。
▽試験日と場所
7月26日 王子中学校
7月27日 市営陸上競技場
▽受験申込書の交付
6月16日から人事課、各支所庶務係で交付します。
▽受験申込書受付場所と期間
人事課、6月16日~6月30日
▽問合せ先 人事課(☎3461)

▽採用する職種と人員
事務職 一般行政事務に従事する者(身体障害者を含む)
：若干名(身体障害者を含む)

▽受験資格
①昭和31年4月2日以後に出生した者で学校教育法による大学が短期大学を卒業した者または来春卒業見込みの者
②身体障害者は①と同じ学歴を有し、昭和26年4月2日以後に出生した者で視覚、聴覚、言語機能が健全で、事務能力を有し、次の障害に該当する身体障害者手帳の交付を受けている者。
③下肢の障害程度が4級以上1級までの者。④上肢体幹の障害程度が4級以上2級までの者。
▽試験日と場所
7月26日 王子中学校
7月27日 市営陸上競技場
▽受験申込書の交付
6月16日から人事課、各支所庶務係で交付します。
▽受験申込書受付場所と期間
人事課、6月16日~6月30日
▽問合せ先 人事課(☎3461)

▽採用する職種と人員
事務職 一般行政事務に従事する者(身体障害者を含む)
：若干名(身体障害者を含む)

▽受験資格
①昭和31年4月2日以後に出生した者で学校教育法による大学が短期大学を卒業した者または来春卒業見込みの者
②身体障害者は①と同じ学歴を有し、昭和26年4月2日以後に出生した者で視覚、聴覚、言語機能が健全で、事務能力を有し、次の障害に該当する身体障害者手帳の交付を受けている者。
③下肢の障害程度が4級以上1級までの者。④上肢体幹の障害程度が4級以上2級までの者。
▽試験日と場所
7月26日 王子中学校
7月27日 市営陸上競技場
▽受験申込書の交付
6月16日から人事課、各支所庶務係で交付します。
▽受験申込書受付場所と期間
人事課、6月16日~6月30日
▽問合せ先 人事課(☎3461)

▽採用する職種と人員
事務職 一般行政事務に従事する者(身体障害者を含む)
：若干名(身体障害者を含む)

▽受験資格
①昭和31年4月2日以後に出生した者で学校教育法による大学が短期大学を卒業した者または来春卒業見込みの者
②身体障害者は①と同じ学歴を有し、昭和26年4月2日以後に出生した者で視覚、聴覚、言語機能が健全で、事務能力を有し、次の障害に該当する身体障害者手帳の交付を受けている者。
③下肢の障害程度が4級以上1級までの者。④上肢体幹の障害程度が4級以上2級までの者。
▽試験日と場所
7月26日 王子中学校
7月27日 市営陸上競技場
▽受験申込書の交付
6月16日から人事課、各支所庶務係で交付します。
▽受験申込書受付場所と期間
人事課、6月16日~6月30日
▽問合せ先 人事課(☎3461)

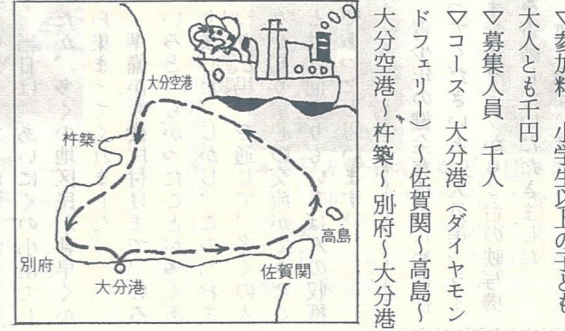
▽採用する職種と人員
事務職 一般行政事務に従事する者(身体障害者を含む)
：若干名(身体障害者を含む)

▽受験資格
①昭和31年4月2日以後に出生した者で学校教育法による大学が短期大学を卒業した者または来春卒業見込みの者
②身体障害者は①と同じ学歴を有し、昭和26年4月2日以後に出生した者で視覚、聴覚、言語機能が健全で、事務能力を有し、次の障害に該当する身体障害者手帳の交付を受けている者。
③下肢の障害程度が4級以上1級までの者。④上肢体幹の障害程度が4級以上2級までの者。
▽試験日と場所
7月26日 王子中学校
7月27日 市営陸上競技場
▽受験申込書の交付
6月16日から人事課、各支所庶務係で交付します。
▽受験申込書受付場所と期間
人事課、6月16日~6月30日
▽問合せ先 人事課(☎3461)

▽採用する職種と人員
事務職 一般行政事務に従事する者(身体障害者を含む)
：若干名(身体障害者を含む)

▽受験資格
①昭和31年4月2日以後に出生した者で学校教育法による大学が短期大学を卒業した者または来春卒業見込みの者
②身体障害者は①と同じ学歴を有し、昭和26年4月2日以後に出生した者で視覚、聴覚、言語機能が健全で、事務能力を有し、次の障害に該当する身体障害者手帳の交付を受けている者。
③下肢の障害程度が4級以上1級までの者。④上肢体幹の障害程度が4級以上2級までの者。
▽試験日と場所
7月26日 王子中学校
7月27日 市営陸上競技場
▽受験申込書の交付
6月16日から人事課、各支所庶務係で交付します。
▽受験申込書受付場所と期間
人事課、6月16日~6月30日
▽問合せ先 人事課(☎3461)

別府湾遊覧船会員
▽日時 8月9日(日) 10時~15時(集合時間 9時30分)
▽参加料 小学生以上の子ども、大人とも千円
▽募集人員 千人
▽コース 大分港(ダイヤモンドフェリー)~佐賀関~高島~大分空港~杵築~別府~大分港



▽申込方法 7月10日まで直接観光協会(観光課内)に参加料を添えて申し込んでください。

▽その他 ①子どもの場合には父兄同伴のこと(子どもも参加は責任者をつけること)②弁当、水筒は各自持参(船内には食堂があります)③駐車場がありませんので、車でのお越しはご遠慮ください。

▽問合せ先 観光協会(☎346111内線399)へ。

盲青少年オケピック大会を行います

国際障害者年にあたり、市民の皆さんに視力障害者に対する理解を深めるため、次のとおり盲青少年オケピック大会を行います。市民の皆さん多数おいでください。

▽日時 7月5日 10時~14時

▽場所 寿町 県労働福祉会館

▽内容 バンド演奏、民謡、詩吟、カラオケ発表など

▽主催 大分県盲人協会 青年部

国民年金保険料一期分(4・5・6月)の納期は6月30日です。

納期内に納めてください。(国民年金課)

家庭の船に参加しませんか

▽日程 8月27日~29日

▽目的地 神戸(ポートアイランド博覧会)

▽参加資格・募集人員 市内居住者で、車イス使用者でなく、2泊3日の船旅による団体行動が可能で次に該当する人

①身体障害者：30人
②身体障害者・精神薄弱児：25人
③親族関係にある三世代：70組(2百10人)
④参加料 1人につき4千円
⑤申込締切日 6月26日
⑥申込方法 参加希望者は、印鑑と身体障害者または療養手帳を、精神薄弱児者は療養手帳を持参のうえ、社会課または各支所市民係へお申し込みください。
⑦その他 「家庭の船」についてのお問い合わせは、社会課(☎346111内線337)へ。



中国武漢芸術団大分公演

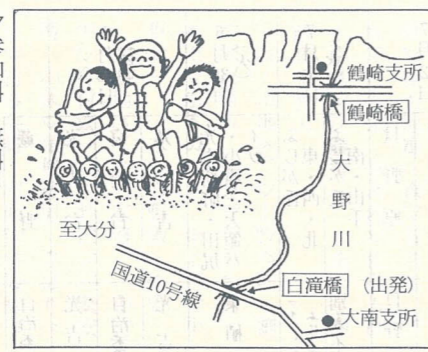
▷日時 7月21、22の両日 昼夜2回公演
開演時間は14時と18時30分
▷場所 大分文化会館
大分・武漢友好都市締結2周年及び国際障害者年記念事業として武漢芸術団の公演を行います。
この芸術団は中国の民族舞踊、音楽及び曲技で構成されており、今回大分を訪れる団員には国際的な歌手をはじめ多くの海外公演の経験をもつ、中国でも有数のスターが多数含まれています。

中国のすばらしい芸術をご家族おそろいでご鑑賞ください。(内容など詳しいことは次号で紹介いたします)

▷鑑賞券 高校生以上 1,000円
小・中学生 500円
(この全額を大分市福祉基金として積み立てます。)
※ 鑑賞券は、市内のプレイガイドまたは市役所案内所、秘書課、児童家庭課、各支所、明野出張所で求めください。(秘書課・児童家庭課)

第1回大野川河下り大会参加者

▽日時 8月2日(日) 13時(集合時間 12時：白滝橋戸次側)
▽コース 白滝橋~鶴崎橋 約12キロ



▽参加資格 自由(ただし、体力と泳ぎに自信のある方)

▽募集チーム 先着50チーム

▽大会規則 ①1チーム3人以上5人以下とする。②手作りによる船またはイカダを人力で動かすこと(既製品の船、ボートなどの使用及び出場は認めない)

③使用材料は自由(ただし、危険のないものに限る)④各自救命道具を必ず着用すること

▽競技方法 タイムレース(賞品を多数用意しています)

▽参加料 無料
▽参加資格 自由(ただし、体力と泳ぎに自信のある方)
▽募集チーム 先着50チーム
▽大会規則 ①1チーム3人以上5人以下とする。②手作りによる船またはイカダを人力で動かすこと(既製品の船、ボートなどの使用及び出場は認めない)
③使用材料は自由(ただし、危険のないものに限る)④各自救命道具を必ず着用すること
▽競技方法 タイムレース(賞品を多数用意しています)

▽受付期間 6月20日~7月20日

▽申込方法 参加者は印鑑持参のうえ、直接観光協会(観光課内☎346111内線399)へ申し込んでください。

市奨学生(補充)

▽対象者 高校、工専3年に在学の者

▽募集人員 1人

▽奨学金 毎月4千円を贈与

▽応募資格 ①日本国民であって保護者が大分市に5年以上住所を有していること。②身体強健、学業人物ともに優秀で学資を納めることが困難な者。③その他特に選考委員会の審議を経て教育委員会が必要と認めたる者

▽願書提出期間 6月16日~6月30日

▽提出先 学校教育課

▽その他 ①願書用紙は、学校教育課にあります。②面接日は願書提出の際お知らせします。(学校教育課)

一般分譲住宅の購入者

▽募集戸数 寒田団地：11戸、明野団地：3戸

▽申込期間 6月20日~29日

▽問合せ 申込先 県住宅供給公社(☎325135)へ。

▽受付期間 6月20日~7月20日
▽申込方法 参加者は印鑑持参のうえ、直接観光協会(観光課内☎346111内線399)へ申し込んでください。
▽市奨学生(補充)
▽対象者 高校、工専3年に在学の者
▽募集人員 1人
▽奨学金 毎月4千円を贈与
▽応募資格 ①日本国民であって保護者が大分市に5年以上住所を有していること。②身体強健、学業人物ともに優秀で学資を納めることが困難な者。③その他特に選考委員会の審議を経て教育委員会が必要と認めたる者
▽願書提出期間 6月16日~6月30日
▽提出先 学校教育課
▽その他 ①願書用紙は、学校教育課にあります。②面接日は願書提出の際お知らせします。(学校教育課)
▽一般分譲住宅の購入者
▽募集戸数 寒田団地：11戸、明野団地：3戸
▽申込期間 6月20日~29日
▽問合せ 申込先 県住宅供給公社(☎325135)へ。



成人病検診

▽対象者 35歳から64歳までの市民(大正5年)昭和21年生まれ)
▽料金 無料

Table with columns for date (月日), region (地区), and venue (場所). Rows include dates from 6/30 to 7/7 and various locations like 追分公民館, 金谷公民館, etc.

▽内容 身体計測、尿検査、血圧測定、血液検査。これらの検査は、糖尿病、貧血、肝機能障害、腎臓病などの早期発見に役立ちます。
▽その他 ①検診効果を高めるために、検診が午前中の場合には朝食を、午後の場合には昼食をとらずにおいでください。②会場で健康相談も行いますので気軽に

判田校区(竹中校区の檜原を含む)

Table with columns for date (月日), region (地区), and venue (場所). Rows include dates from 7/7 to 7/3 and various locations like 辰口公民館, 光永公民館, etc.

にご利用ください。③他校区の方も都合のよい会場を受診できます。
▽対象者 大分市民で生後18か月から36か月未満の幼児
▽接種時期 7、8月を除いて1年間行っています。
▽接種場所 市内の医療機関のうち実施している医療機関では窓口ポスターを掲示してあります。
▽その他 ①問診票は医療機関に用意してありますので、母子健康手帳と印鑑をご持参ください。②接種の日時などについては、事前に電話などで医療機関とよく相談ください。

乳幼児の精密検診

▽対象者 満5歳未満の乳幼児で、発育について心配のある方や手足の運動、動き方について心配のある方。
▽日時 毎月第4木曜日 9時～11時
▽場所 大分保健所
▽料金 無料
▽申込方法 希望者は大分保健所(☎8231)へ電話で申し込みください。

6月の成人病教室

(高血圧教室)
▽日時 6月23日 9時～12時
▽料金 無料
▽内容 生活と食事指導

(糖尿病教室)
▽日時 6月25日 9時～12時
▽料金 無料
▽内容 生活と食事指導

▽料金 無料
▽内容 生活と食事指導
※希望者は大分保健所(☎8231)へ電話で申し込んでください。

心臓疾患患児の検診

▽対象者 満18歳未満の心臓疾患児と思われる方

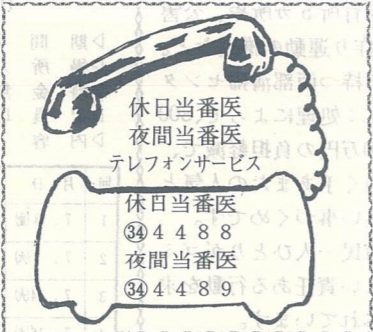


Table with columns for date (月日), venue (場所), and time (時間). Rows include dates 7/28 and 7/29 with locations like 病院 and times like 12時30分～1時30分.



市へ
▽上山英雄 金池町▽鶴崎海陸運輸(株) 大分中央ロータリークラブ
社会福祉協議会へ
香典返し寄付 (大分地区)
▽有田亨 弁天町
▽橋本健 羽屋新町▽中津留彦治 舞鶴町▽山口信 在隈▽衛藤博 永興▽高橋晃 西萩原▽竹清昭夫 住吉町▽筒井清二 王子中町▽宮成昭信 八幡▽植

木末男 王子中町▽石田信子 旭町▽後藤力 推迫▽佐藤正哲 古国府▽高橋治男 豊町▽衛藤敏宏 南大平寺▽御手洗公子 東津留▽糸原信治 高城台 (鶴崎地区)
▽阿部武 森▽田中鶴記 小中島▽岡村菊夫 海原▽金丸福雄 森▽菅邦生 三佐▽村谷栄 宮河内▽佐藤五郎 小中島▽江藤寛一 丸亀▽金田政勝下徳丸 (坂ノ市地区)
▽上野秀則 細▽阿部勝政 久原▽萱野治男 木田▽松本カクエ 東上野▽小野清一 一木▽直野敦 佐野 (大南地区)
▽古家啓一 中竹中▽今村欽一 中判田▽穴繁安博 川床▽津村敏男 ひばりヶ丘▽竹本英雄 河原内▽安東ヨ

初めて移動図書館を利用する方へ
リ子 中判田▽吉水忠正 月形 (植田地区)
▽西岡千江子 じが丘西区▽竹中津弥志 廻栖野▽竹内悦子 富士見ヶ丘▽福田和司 敷戸西町▽麻生軍平 椿ヶ丘
▽山田米一郎 東京都練馬区
▽和田哲朗 北九州市小倉南区
特志寄付
▽赤嶺正美 坂詰団地
(以上5月25日まで受付分)

移動図書館巡回日程

(7月4日以降は次号に掲載)

Large table with columns for date (月日), location (場所), and time (時間). Rows include dates from 6/23 to 7/3 and various locations like 細公民館, 久原(流芳寺)坂ノ市保育園前, etc.

★係員から「図書貸出券」をもらって、住所、氏名、電話番号を記入押印して、申し込むだけで本が借りられます。
貸出冊数は1人5冊以内で、貸出期間は次の巡回日までです。印鑑を忘れないようにしてください。

緒方町を見学して

新緑薫る5月13日、市政モニター一同は行政視察の一環として、緒方町を訪れました。

波多野緒方町長のユニークなまちづくりの講義を一時間余り拝聴、その前向きの行政に感心しました。

数年がかりで実行にこぎ着けた週完全米飯給食、婦人会の働きに



御幸町
三原澄子

よってできた保育所5カ所や、公害のない作物、手作り運動の推進など。特に4カ町村で持つ西部清掃センターでは完全なゴミ処理によって、800万円から1,000万円の負担軽減で、生ゴミ堆肥は引く手あまたの人気とか、何もかも良い事づくめです。

それには、町民一人ひとりがゴミの出し方に厳しい責任ある行動を求められ、実行されています。

有線放送も計画している由、その他すべて、住民運動で勝ち取ったものだそうで、それは部落座談会や町民集会など、数多く出向き、対話しながらの町民全員参加による発展です。

「民主的なまちづくりには、町長の押しつけでなく、住民の運動によるそのプロセスが大切」と力説されていたのが印象に残りました。

大分市も取り入れるところはどんどん吸収し、大分県の県都としての発展を望みたいと思います。今回の視察は大変有意義な一日でした。

所蔵品展

▷会期 開催中～7月9日まで(月曜休館)
9時～17時(入館は16時30分まで)
▷場所 県立芸術会館 第1展示室



▷内容 南画(田能村竹田)、日本画(福田平八郎)など63点
▷入場料 一般100円・高大生60円
小中生40円

参加 しませんか



市民大学講座(教育講座)

▷期間 7月3日～8月20日(10回)10時～12時
▷場所 大分文化会館 第1小ホール
▷料金 無料
▷定員 150人
▷内容

回	月・日	講座テーマ	講師
1	7. 3(金)	家庭教育と性格形成	藤原 正教 (宇佐歴史民俗資料館長)
2	7. 7(火)	遊びのもつ教育的意義	荒金 学 (別府大学短期大学部助教授)
3	7. 14(火)	しつけと教育(1)	安東 利夫 (大分大学教育学部教授)
4	7. 16(木)	しつけと教育(2)	
5	7. 22(水)	家庭 学校・社会と教育(1)	野村 新 (大分大学教育学部教授)
6	7. 24(金)	家庭 学校・社会と教育(2)	
7	8. 5(火)	心身の発達と性教育	高橋 正臣 (県立芸術短期大学教授)
8	8. 7(金)	現在教育事情 ・親の生き方・子の生き方	松本 善義 (大分市教育長)
9	8. 18(火)	家庭教育機能の問題 ・最近の相談事例をとおして	金子進之助 (県中央児童相談所相談員)
10	8. 20(木)	教育と能力開発	岸野 晋一 (大分雄城台高校長)

▷申込方法 はがきに住所、氏名、年齢、電話番号を書いて、6月27日までに社会教育課(☎396111内線533)あて申し込んでください。(電話でも可)
▷その他 定員になり次第締切ります。(社会教育課)

県体陸上最終予選会と記録会

▷日時 7月5日(日)9時30分
▷場所 市営陸上競技場
▷参加料 一般300円、高校200円、中学100円
▷申込方法 はがきで7月2日までに大分市南春日町7組、王子中学校内 三代洋三(☎390291)あて申し込んでください。
▷その他 対象者、種目などは、5月15日号市報に掲載してあります。(体育保健課)

県体サッカー大分市予選

▷日時 7月1日～8日 19時(ナイター)
▷場所 戸次、種田西中学校グラウンド
▷対象者 社会人及び大学、高専 4.5年生(チーム編成は自由)
▷参加料 1チーム 3,000円
▷問合せ・申込先 6月22日まで電話で大分大学教育学部内 石橋健司(☎693311内線439)に申し込んでください。(体育保健課)

和裁技術講習会

▷対象者 就業を目的とする婦人
▷日時 7月27日～8月25日の10時～16時
▷受講料 無料(教材費は自己負担)
▷募集人員 30人
▷募集期間 7月5日～15日
▷問合せ・申込先 県婦人就業援助センター(大手町三丁目1番29号 ☎393539)

体操教室

▷対象者 満4歳から小学校6年生まで
▷期間 7月～3月の第1・3日曜日 9時～12時30分
▷場所 大分大学体育館
▷会費 入会金 1,000円・月会費 1,000円
スポーツ傷害保険 340円(入会時のみ)
▷問合せ・申込先 6月27日まで電話で大分上野丘高校内 碓正(☎勤務先396249自宅396217)に申し込んでください。(体育保健課)

市報おおいだ 6月15日号 (毎月一日・15日) 編集と発行 大分市秘書広聴室 (☎) 広聴広報課 印刷 株式会社新郷印刷所