

43年大分市納税標語

納税はみんなの夢をかなえる灯

上野丘中3年 大谷 有二

大分市報

発行所 大分市役所
編集兼発行人 大分市役所代
大分市役所村
幸

きれいな水道・ゆたかな生活

第10回全国水道週間

六月一日から七日まで、全国的に水道週間が展開されます。じや口をひねれば、きれいで衛生的な水がほとほと流る水道は私たちの生活に不可欠なものであります。私たちが、とくに水道の便利さのため、水について、無関心になり勝ちます。そこでこの号では水道のお話しをいたしまし

水とくらし
水は空気、光とともに私たちの生命を守るために不可欠なものであります。おとなは、一日約リットルの水を飲んでみます。水道の水は、家庭でも社会でも時と所を選ばず活動しています。家の中では洗面、掃除、入浴、洗濯、トイレ、撒水等々、社会では、消火用水をはじめビル用水、病院、学校、工場などに使われ、一日として水なしでは生きていけません。水は社会生活のじゆん滑油ともいえるでしょう。

きれいな水がでるまで
①水源には次のものがあります。
・井戸からくみ出す水
・川に流れている水
・ダムをつくらためた水

よく出るようにします。一日のうち水を一番多く使う時間は朝と夕方。食事のしたく時です。その時に水が不足しないようにするのが配水池の役目です。

水道についての懸賞募集
水道についての作文、標語、図画、写真などの応募を募集しています。詳しくは水道局へお問い合わせください。

市税を前納すると
「6月は市民税の納期です」納税のとき一期分にあわせて二期以降の前納すると納税額(前期以降の各期分)の百分の一に、前納額を加えて減額されます。ただし納税額が五十円未満のときは、前納市税がある場合は交付されません。

報奨金
納税に有利な前納制度を多く活用してください。

水道についての懸賞募集
水道についての作文、標語、図画、写真などの応募を募集しています。詳しくは水道局へお問い合わせください。

参議院選挙の入場券を届けます
入場券の配布対象者
①入場券の配布対象者
・入場券の配布対象者
・入場券の配布対象者

納税月数表

納付した日	前納にかかる月数
6月15日～6月29日	2
6月30日	1
8月15日～8月29日	1
8月30日	1
8月31日	1
10月15日～10月30日	1
10月31日	1

自動車、自転車の盗難しきりに
カギを忘れずに
最近市内で自動車、自転車の盗難が多くなっています。カギを忘れずに、盗難を防ぐために注意してください。

6月の栄養指導
＜こわい食中毒＞
梅雨期はいつになっても食中毒の発生が多くなります。食中毒を防ぐためには、食品の保存に注意してください。

し尿及取りの担当地区決まる
し尿及び取りの担当地区が決定しました。各担当地区のリストを参照してください。

交通安全標語
待ちましようくるまの流れが
きれいなまでするまで

交通安全標語
待ちましようくるまの流れが
きれいなまでするまで

米1俵増収メモ
〔苗代〕
苗代は、稲の生育の初期に重要な役割を果たします。適切な苗代を確保することは、収穫量の向上に不可欠です。

交通安全標語
待ちましようくるまの流れが
きれいなまでするまで

交通安全標語
待ちましようくるまの流れが
きれいなまでするまで

交通安全標語
待ちましようくるまの流れが
きれいなまでするまで

交通安全標語
待ちましようくるまの流れが
きれいなまでするまで

交通安全標語
待ちましようくるまの流れが
きれいなまでするまで

交通安全標語
待ちましようくるまの流れが
きれいなまでするまで

交通安全標語
待ちましようくるまの流れが
きれいなまでするまで

交通安全標語
待ちましようくるまの流れが
きれいなまでするまで

市の農政を見る

現状と将来

ことしの主な農業施策

- 農道整備事業 農道整備五年計画でことしは五千メートルを重点整備
- 干害恒久対策事業の推進 溜池のしんせつ改良、水路の整備
- 自立経営農家の育成対策 自立経営農家育成資金(無利子)の拡充強化
- 農業共済事業を公営 ことしから酒尾を除いて全市一本化
- 第三次農業構造改善事業 四十四年から第三次事業実施を目標に調査計画をたてる
- 養豚団地造成のための調査、米一俵増収運動、うまくてきれいなかん作り、野菜つく

米一俵増収運動

市農振運動の主な事業として四十年前から三ヶ年計画で進めてきた米一俵増収運動も最終の年を迎えました。昨年は干害で一部地域では減収となりましたが、利水に恵まれた地域では大きな増収となり、政府への飛越し量は前年よりも約四万五千俵も増えました。これは稲作集団組合(現在百四十八組合)を中心とした新しい稲作技術の普及の成果と見られます。とくに昨年の重点技術推進項目である。

米一俵増収運動

成果をあげる



稲作集団組合の苗床共同防除

市農振運動の主な事業として四十年前から三ヶ年計画で進めてきた米一俵増収運動も最終の年を迎えました。昨年は干害で一部地域では減収となりましたが、利水に恵まれた地域では大きな増収となり、政府への飛越し量は前年よりも約四万五千俵も増えました。これは稲作集団組合(現在百四十八組合)を中心とした新しい稲作技術の普及の成果と見られます。とくに昨年の重点技術推進項目である。

	40年	41年	42年
計	606	764	1,052
一等	287	285	292
二等	317	472	675
三等等外	2	3	78
五等	0	4	7

稲作の近代化と増収をはかるには、条件の揃った農家が話し合いの場をもつて集団で技術の普及と推進をはかることが必要です。水利の関係、苗代の集団化、病害の共同防除、田植時期の協定などはすべて集団活動の活動により進められます。農家の皆さんが揃って五百四十キロの増収をあげるには集団組合員の技術向上をはからねばなりません。

経営近代化が

発展のカギ

土地の生産性を高め農家所得を増加をはかることが大切です。ことに都市化、工業化がすすむ本市では、状態に適した農業経営が必要で、経営の近代化が求められるわけです。

種名	40年	41年	42年
計	606	764	1,052
農林18号	492	106	0
大分三井	0	81	0
シラヌイ	0	0	55
その他	0	0	0

	40年	41年	42年	43年
収量 (kg)	420	380	465	540

注 43年は生産目標

	38年産	39	40	41	42
大分市	126,899	122,156	133,900	136,393	180,840

3.5.1 現在	238,587
	114,119
	124,468
	57,716
	50,924

今後の農振計画

地域に適したものを

新都市建設が進むとともに市の農政は大きく変わっていきま

- (1) 生産基礎の整備と規模拡大
- (2) 自立経営農家の育成
- (3) 重点作目の設定
- (4) 農業構造改善事業
- (5) 流通事業の近代化
- (6) 農業金融対策
- (7) 農業技術指導体制の確立
- (8) 生産組織の整備強化

無限の可能性秘めた 園芸畜産

宗方のいちご周年栽培
いちごの収量を多くするため、周年栽培の研究を進めているグループがあります。今後生産性の高い近郊農業の模範として育成して

ひとこといえます。四十二年に農市の補助と近代化資金の借入れで温室千平方メートルを建設、生産を始めました。今後生産性の高い近郊農業の模範として育成して



写真—都市近郊農業の問題点を話し合う(文化会館で開く)

農業と懇談会

営農青年の意見聞く

市農振運動協議会では、都市近郊農業の問題点である農業後継者の不足、農業経営の難点などに

農業近代化資金

団体に1,000万

市はその決定したが、稲作農家は農協を通じて、米一俵増収

最近の農業共済事業

農業共済事業は、農業者が不慮の事故による受入損失を補償し、農業生産力の発展を目的として行なわれて

農業近代化資金

団体に1,000万

市はその決定したが、稲作農家は農協を通じて、米一俵増収

市は、その決定したが、稲作農家は農協を通じて、米一俵増収

大分市の農政

—現状と将来—

特集

ことしの主な農業施策

- ◎干害恒久対策事業の推進
渾濁のしんじつ改良、水路の整備
- ◎自立経営農家の育成対策
自立経営農家育成資金(無利子)の拡充強化
- ◎農業共済事業を公営
ことしから養蚕を除いて市一本化
- ◎第三次農業構造改善事業
四十四年から第三次事業実施を目標に調査計画を立てる
- ◎養蚕地帯の調査、米一俵増収運動、うまくまき、いなみかん作り、野菜つくり、牛つくり、など各種の運動を積極的にすすめる

生産性を高める

農業構造改善事業

農業構造改善事業のねらいは、零細農業を根本的に改善して、農業の生産性を高め、農業者所得をふやして農業経営の向上をはかることにあります。

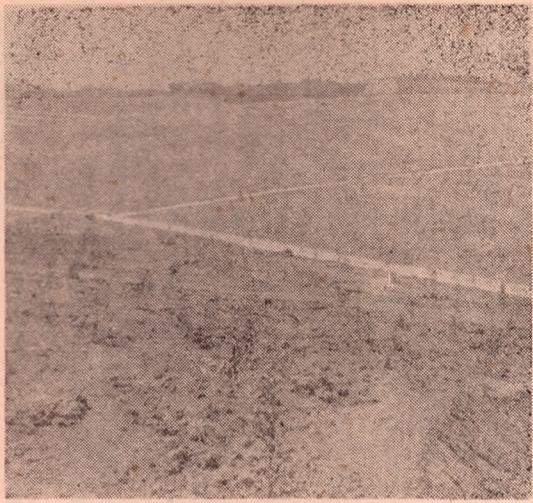
市内でも、昭和三十七年度から昭和三十九年度まで大南地区で、昭和四十年から昭和四十二年まで大南地区を除く全地区で、農業構造改善事業が実施され、大きな成果をおぼえています。市では昭和四十四年度から新しい調査計画を実施する計画です。

第一次事業(昭和三十七年度から昭和三十九年度)
この事業は、養蚕と酪農の振興を中心として実施しました。その実績は次のとおりです。

◎大南地区の下戸次、尾留、楠木生の農地百四十四ヘクタールを、区画整理や養蚕の造成改良を行ったり、畑地かんがい施設の整備を農業者のしやすいように基礎つくりをしました。事業費五千七百九十九千円。

◎黒仁田、弓立、豊里地区などで種畜共同飼育所四十六棟を建設。中ノ原では乳牛舎のサイロの建設、トラクターの購入、野菜集荷所の建設、野菜共同散水施設の設置などを行ない、経営近代化施設の充実をはかりました。事業費四千七百六十七千円。

第二次事業(昭和四十年から昭和四十二年)
この事業は、養蚕、生乳組合、土地改良などを中心として、昭和四十六年度まで、現在の耕地に対する農道の比率四十五パーセント



角子原みかん園
構造改善事業最後の事業で造成された甘夏柑園10ヘクタール

干害恒久対策にとりくむ

ため池の改修、水路の整備

昨年(七十一年)といふ大干害におおわれ、十分な干害の恒久対策が望まれています。

現在市内には、百六十八のため池があり、これを利用する水路や水路の改修が急務です。また、果樹栽培地はとくにひどい干害に悩まされています。

ため池は近年老朽化がはげしく、危険なものもありますが、このほか小ため池復旧事業を

品名	農林18号		大分三井	
	40年	41年	42年	43年
阿蘇産	492	621	47	25
大分産	106	62		

現在	43,511
昭和43年	238,587
昭和42年	114,119
昭和41年	124,468
昭和40年	57,716
昭和39年	50,924



写真二 花園の観葉植物の温室

農道を整備中

ことしは一万九千メートル

大分市のように都市化が進んでいく都市では、労働力の減少による農業の機械化が進められていき、農業者の負担が軽減されていく。これが順調に行なわれるためには農道の整備が必須条件となります。

そこで市では昭和四十二年に農道整備五年計画を立て、昭和四十六年度まで、現在の耕地に対する農道の比率四十五パーセント

年度	件数	事業量	事業費
42年度	七〇件	二八、〇〇〇米	六五〇万円
43年度	八五件	二九、〇〇〇米	七〇〇万円
44年度	九〇件	三〇、〇〇〇米	七五〇万円
45年度	九五件	三一、〇〇〇米	八〇〇万円
46年度	一〇〇件	三二、〇〇〇米	八五〇万円
計	四〇六件	一四八、〇〇〇米	三、七〇〇万円

市内には一万六千ヘクタールの私有林、百五十一ヘクタールの公有林、三百八十一ヘクタールの国有林があります。

いま大分市は急激に市街地が郊外へと及び、林業の自然的、経済的に不利になりつつありますが、市では他産業との格差を是正するように、次の施策を行なっています。

◎市有林造成、一般造林造成
和四十二年百八十一ヘクタール、昭和四十二年百二十四ヘクタール、大南地区端ヘクタールの造林を実施して、農地に国体開闢記念林五十四

園芸畜産

優良事例の紹介

宗方のいちご周年栽培
いちごの収益を多くするため、周年栽培の研究をすすめているグループがあります。苗を冷蔵処理することにより、十月から収穫できることになり、ヒールハウスとトンネル栽培を組み合わせて十月から七月まで連続して生産をしています。

野田の肉牛肥育組合
大南、種田、鶴崎の各農協で肉牛の肥育事業をすすめています。なかでも種田野田部のグループは十名で三頭を飼育。たびたび研究会を開き技術者の指導を受けて経営の改善をすすめ、成果をあげています。

花園の観葉植物温室
住生活の向上と年々観葉植物の需要が高まりつつあり、新しい近郊農業として、将来有利な事業の計画です。

三豊養鶏
現在の養鶏は専業化され経営規模を大きくし経営の安定をはかる方向に進んでいます。三豊養鶏場は四十一年に豚糞資金の融資をうけて三年計画、一万羽養鶏場を目標に適切な計画、すぐれた経営力、新技術の活用で着々成果をあげています。将来益々発展し企業養鶏の模範になるものと期待されています。この農道整備事業は農道の新設、舗装をすすめています。

鶴崎の肉牛肥育組合
鶴崎地区はキウウリの促成栽培地帯として将来を期待されていますが、より一層の発展を願って共同出荷による経営の合理化のため選果場を建設、ことしの春から運搬を始めました。あいにことしの二月、雪害でハウスが倒壊し大きな打撃を受けましたが、それでも毎日八トン近くのキウウリを集められ運果されて大分、別府、勿論大阪、京都の市場にも出荷しています。

近い将来大南、種田地区にもキウウリの生産農家がふえることを見込んで、この選果場は一日二八トンの処理能力を持っています。

鶴崎の肉牛肥育組合
高田乙津川河畔にあるこの牧場は四十二年近代化資金を借り入れ百六十頭の飼育規模に拡大しました。その飼料の増産、用地の集団化、パイプラインによる搾乳施設の整備など合理化に努め経営は軌道にのっています。

そのほか八幡、種田、大南、鶴崎、坂ノ市の各地にもそれぞれ特徴ある経営計画を立てて専業養鶏をめざす農家も多いため、市では強力に指導援助をつづけることにしています。

角子原みかん園
市内のみかん栽培は西部の温州みかんや東部の夏柑地帯で、現在八百六十九ヘクタール。今後は千ヘクタールまでに増殖し経営の安定をはからねばなりません。角子原のみかん園は構造改善事業最後

林道開設に力を入れる

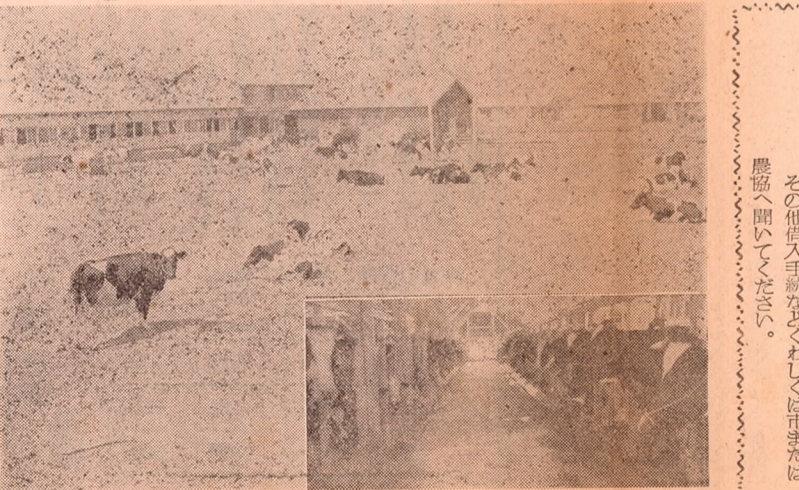
林業事業

市内には一万六千ヘクタールの私有林、百五十一ヘクタールの公有林、三百八十一ヘクタールの国有林があります。いま大分市は急激に市街地が郊外へと及び、林業の自然的、経済的に不利になりつつありますが、市では他産業との格差を是正するように、次の施策を行なっています。

◎市有林造成、一般造林造成
和四十二年百八十一ヘクタール、昭和四十二年百二十四ヘクタール、大南地区端ヘクタールの造林を実施して、農地に国体開闢記念林五十四

明るい将来の園芸、畜産

市全域に新産業都市の建設計画が浸透するにたがって農業の立地条件には大きな変革があるものと予想されます。先ずその立地条件に適した農業を振興し、豊かな農村地帯を配置することを考えなければなりません。大分市の建設はほつつかないと思われ、無味乾燥の工場地帯にわたっています。無味乾燥の工場地帯にわたっています。無味乾燥の工場地帯にわたっています。



江藤牧場
規模拡大に成功経営合理化で百六〇頭の乳牛を飼育している。

その他個人手続などについては市または農協へお問い合わせください。

市民との対話を深める

市長懇談会を開く

水道問題に活発な意見

「市民」のなまの声を積極的に聞く。これに市は、五月十日午後一時から、吉野中学校体育館に地区民約五百人が集まり市長と話し合いを行いました。市長の一般市政方針の説明があり、続いて水道局長、各部長が各種事業の説明を行いました。そのあと市民提議をして「思入」意見交換に入りました。地元から司会者として新名豊二氏が選ばれ、会を進行しました。地区民からは次のような意見が出されました。

- ①簡易水道の断水が多いので、善処してほしい。
- ②吉野地区の農政のビジョンをききたい。農業用水が不十分である。
- ③社会教育面を充実してほしい。
- ④学校教育で市中心部と周辺部との格差をなくしてほしい。
- ⑤吉野の梅園の整備をはやくしてほしい。

大在会場

五月十四日午後一時から大在小学校体育館で、地元地区民約百人が集まり、市側と話し合いを行いました。会のもちは、吉野地区と同じ方法で行ない、地元から羽田野郎平さんが、司会者となり会を進めました。市長はこれらの意見をとり入れて、市政に反映していきたいと答えました。

市では初めての、このみとして「市長を囲む市政懇談会」を吉野地区、大在地区で開催しました。これには市側から、市長をはじめ、水道局長、各部長、関係課長等市の首脳部全員が出席し、地区民とやかな雰囲気の中にも活発な意見交換がなされました。



写真—吉野中学校で開かれた第1回市政懇談会

好評だった

市長を囲む市政懇談会

市では「市長を囲む市政懇談会」の出席者全員がこの会について「アンケート」を求めましたが、吉野、大在地区両地区とも、非常に好評の様子です。「市政懇談会」に出席してどうだったかについては「たいへんよかったです」「吉野地区で六〇％、大在地区で四六％、大在地区で二八％となっており、つまらなかつた」といふものは割合とも一人もありませんでした。また「また開いた方がよいです」といふのは開

くらしのメモ

牛乳

牛乳はたんぱく質、脂肪、カルシウム、ビタミンなどの栄養素がバランスよく含まれ、しかも吸収しやすい状態になっています。ですから食品の中で最も理想的な完全栄養食です。保存の仕方

最近では殺菌処理技術の進歩や冷蔵庫の普及などで家庭でも二〜三日程度以下で正しく保存すれば比較的長時間の間貯蔵できるようになりました。しかし取扱いや保存の方法が不適切だと細菌が繁殖して短時間のうちに変質するおそれがあります。配達されたらできるだけ早く飲むことが大切です。保存するときは次の点に注意しましょう。

- ①直射日光のあたる場所や温かい場所におく品置が早し過ぎないように注意する
- ②あたたかためて飲む場合、沸かす
- ③物を食べるような気持で飲む
- ④冷たいものを一気に多量飲まないようにしよう
- ⑤冷たいものを一気に多量飲むと胃腸が冷えておこる

上手な飲み方

牛乳を飲むときは、下痢をするという人がいます。これは冷たいものを多量に飲むためにおこるといわれています。

6月の文化会館の催し

- ◇大ホール
 - 2日 東芝奨励賞招待会 伊東ゆかりシヨウ (12時・招待)
 - 3日 音楽会 ピーポーシヨウ (18時半・有料)
 - 4日 全国新聞記者大会 (9時)
 - 6日 労働例会イラクツク物語 (18時15分・会員)
 - 8日 国立ソビエト楽団演奏会 (18時半・有料)
 - 9日 劇団「櫻」の劇 (18時半・有料)
 - 10日 音楽美術展シヨウ (12時・有料)
 - 12日 市内高校生演劇大会 (9時半)
 - 14日 労働例会 ミュージカルシヨウ (18時半・有料)
 - 19日 ウイステリア (18時半・有料)
 - 23日 映画会 人形劇 (9時半・有料)
 - 26日 世界大魔法団公演 (15時・有料)
 - 30日 花柳舞三舞と鶴岡百舞 (11時・有料)
- ◇小ホール
 - 1日 大分大教育学部同窓会総会 (10時半)
 - 21日 養命大学 (13時)
 - 20日 22日 県酒類内見会 (9時)

自治委員区域新しくできる

自治委員区域は次におおむね自治委員管轄区域ができました。

- ・東田 光吉新町 西 大
- ・賀来 国分団地 川上 伸行 (校区・区域・自治委員名の順)

交通安全相談日

交通安全対策室では、交通事故相談窓口を設け、交通安全のよす相談に応ずることになりました。

- ◇大南支所 6月1日、15日の午前中
- ◇鶴崎支所 6月3日、17日の午後 (大在、坂ノ市地区を含む)
- ◇植田支所 6月25日午前中

6月7日は計量記念日

計量記念日は、昭和二十六年に「計量法」が制定された記念の日です。最近、私たちの消費生活は大いに向上した反面、商品の不当表示、不公正な価格、量不足、とまげれば有害商品などの出まわりがとまげれば有害商品の安全が利益がとまげれば有害商品の問題が取り上げられております。私たは事業者、消費者、行政、市民が協力して、安全な商品と公平な取引を推進して、計量法を遵守し、消費者の権利を守り、事業者の利益を守り、行政の業務を円滑にするための努力を怠りません。

警察官を募集

受験ご希望の方は、6月8日まで大分警察署へお申込みください。

郵便番号制度

7月1日から全国一せいに増える郵便物を円滑に送達し、郵政の合理化、近代化をはかるため7月1日から郵便番号制度を採用します。これは郵便物の名宛に配達用の番号を書きつけて、機械に読みとらせて区分するものです。

中小企業者へ盆資金を融資

中小企業者へ盆資金をお貸しします。希望者は7月31日まで申込み用紙は交通安全対策室にあり。希望者は早めに申込みください。

居宅住宅補充入居者を募集

市営住宅の補充入居者を募集します。希望者は6月10日から22日まで市建設課住宅係または各支所事務課へ申込みください。申込み用紙は同課に準備されています。

交通安全対策室

交通安全対策室では、交通事故相談窓口を設け、交通安全のよす相談に応ずることになりました。

6月7日は計量記念日

計量記念日は、昭和二十六年に「計量法」が制定された記念の日です。最近、私たちの消費生活は大いに向上した反面、商品の不当表示、不公正な価格、量不足、とまげれば有害商品などの出まわりがとまげれば有害商品の安全が利益がとまげれば有害商品の問題が取り上げられております。私たは事業者、消費者、行政、市民が協力して、安全な商品と公平な取引を推進して、計量法を遵守し、消費者の権利を守り、事業者の利益を守り、行政の業務を円滑にするための努力を怠りません。

警察官を募集

受験ご希望の方は、6月8日まで大分警察署へお申込みください。

市民体育大会

5月19日市民総参加の「市民体育大会」が開かれました。心配された天気もからりと晴れ「五月ばれ」のもと各会場で大活躍をくり広げました。

お知らせ

市市民の住所のところに、市民体育大会の受持番号を記入して、大分市の受持番号は次のとおり。(郵便局)

所得状況届を出してください

福祉年金、または児童扶養手当をもらっている方は、毎年5月期分を受領するに所得状況届(42年所得)を提出して頂くことになっております。この届を提出しないと福祉年金や児童扶

免除申請は早めに

6月分、昭和43年度の第1期分(4、5、6月分)年金保険料の取りまとめ月です。不時の事故に備え保険料は早めに町内の納付組合で納めましょう。また、経済的に納付が困難な方は、申請により保険料が免除されますので、至急市社会課または支所民生(事業)課へ年金手帳と印鑑を持参の上、免除の申請書を提出してください。

免除申請は早めに

6月分、昭和43年度の第1期分(4、5、6月分)年金保険料の取りまとめ月です。不時の事故に備え保険料は早めに町内の納付組合で納めましょう。また、経済的に納付が困難な方は、申請により保険料が免除されますので、至急市社会課または支所民生(事業)課へ年金手帳と印鑑を持参の上、免除の申請書を提出してください。

免除申請は早めに

6月分、昭和43年度の第1期分(4、5、6月分)年金保険料の取りまとめ月です。不時の事故に備え保険料は早めに町内の納付組合で納めましょう。また、経済的に納付が困難な方は、申請により保険料が免除されますので、至急市社会課または支所民生(事業)課へ年金手帳と印鑑を持参の上、免除の申請書を提出してください。

6月の健康相談

一般健康相談と午後5時から以上、乳児相談を市役所本庁と各支所保健室で次のとおり行ないます。お気軽にご利用ください。無料、各場所とも午後1時から2時の時です。(衛生課)

6月の健康相談

健康相談	乳児相談
本庁 6月20日	本庁 6月13日
支所 24日	支所 10日
支所 3日	支所 17日
支所 7日	支所 12日
支所 14日	支所 1日
支所 7日	支所 26日
支所 6日	支所 19日

免除の取扱い

学生、青年団、勤労者等が臨時に開く読書利用の免除の取扱いは6月1日から次のようになります。

免除の取扱い

学生、青年団、勤労者等が臨時に開く読書利用の免除の取扱いは6月1日から次のようになります。

免除の取扱い

学生、青年団、勤労者等が臨時に開く読書利用の免除の取扱いは6月1日から次のようになります。

免除の取扱い

学生、青年団、勤労者等が臨時に開く読書利用の免除の取扱いは6月1日から次のようになります。

6月お母さん教室

市助産婦会では、毎週金曜日の午後1時半から3時半まで「お母さん教室」を長浜町2丁目大分保健所講堂で開きます。受講料無料。6月は7日、14日、21日、28日の4日間です。(衛生課)

鯉の稚魚をあつせんします

鯉をあつせんします。希望者は6月10日までに市建設課または支所へお申込みください。配布時期 7月上旬(8月上旬)

鯉の稚魚をあつせんします

鯉をあつせんします。希望者は6月10日までに市建設課または支所へお申込みください。配布時期 7月上旬(8月上旬)

鯉の稚魚をあつせんします

鯉をあつせんします。希望者は6月10日までに市建設課または支所へお申込みください。配布時期 7月上旬(8月上旬)

鯉の稚魚をあつせんします

鯉をあつせんします。希望者は6月10日までに市建設課または支所へお申込みください。配布時期 7月上旬(8月上旬)

鯉の稚魚をあつせんします

鯉をあつせんします。希望者は6月10日までに市建設課または支所へお申込みください。配布時期 7月上旬(8月上旬)

鯉の種類、大きさ、価格(1尾当り)	4~6cm	6~8cm	8~10cm
黒	4円	8円	13円
赤	6円	12円	25円
錦	15円	30円	50円

43年大分市納税標語

納税はみんなの夢をかなえる灯

上野丘中3年 大谷 有 二